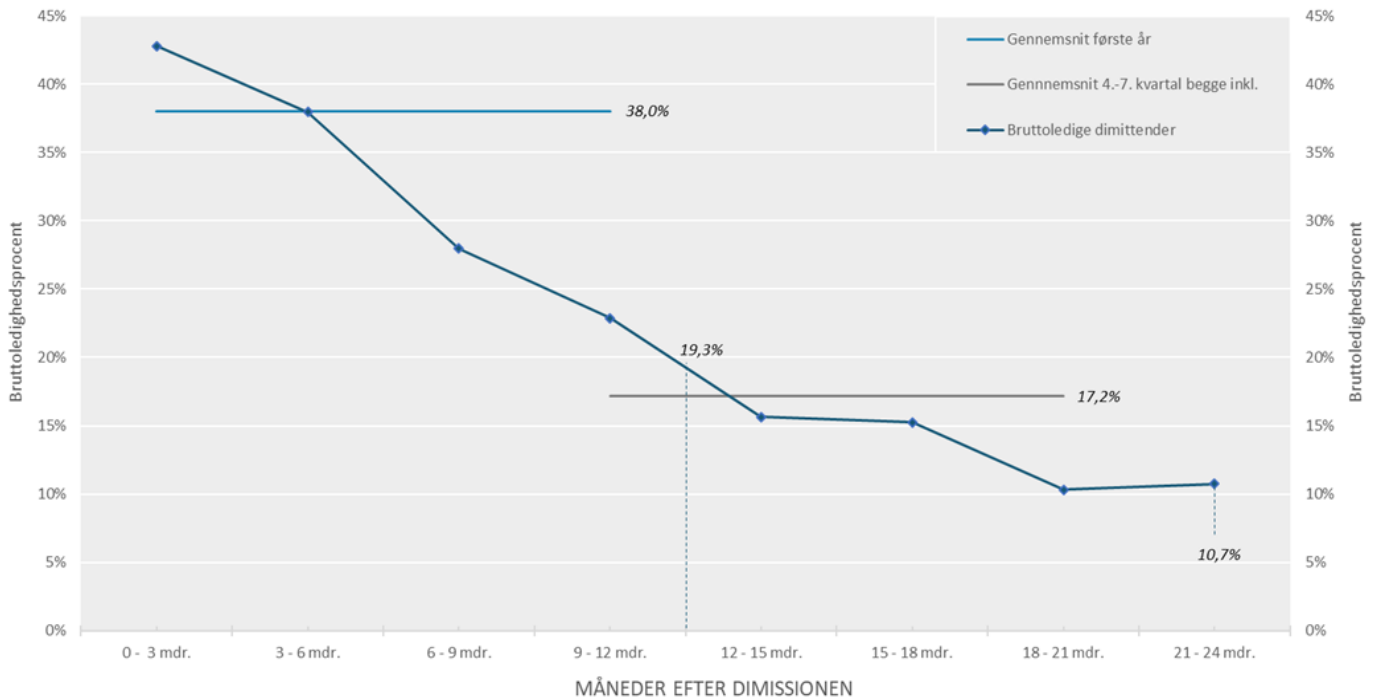


Akademikerne

Ledighedsstatistik, juli 2019

Ledigheden juli 2019 for de seneste 2 års dimittender



Forskellige metoder giver forskellige procentandele

Der findes forskellige måder at opgøre dimittendledigheden på. Hvornår man definerer færdiguddannede som værende dimittender, og hvordan man så i øvrigt estimerer på denne afgrænsning, gør en stor forskel for den ledighedsprocent man beregner for dimittendledigheden. Det er vigtigt at have in mente når man aflæser og tolker på tal vedrørende dimittendledighed.

Overordnet set, så viser ledigheden for dimittender betydelige fald fra kvartal til kvartal. Jo flere kvartaler det er siden dimissionen, jo lavere ledighedsprocent.

Ledigheden kan udtrykkes som et gennemsnit over større grupper af dimittender. De to vandrette linjer illustrerer et gennemsnit af henholdsvis gruppen af dimittender det første år henholdsvis dem der dimitterede for fire til syv kvartaler siden. Førstnævnte måler søgeledigheden for dimittendernes første år på arbejdsmarkedet. Den viser en forholdsvis høj ledighedsgrad på 38 pct. Den gennemsnitlige ledighed for dem der har været på arbejdsmarkedet mellem fire og syv kvartaler, har et betydeligt lavere niveau på 17,7 pct. Den opgørelsesmetode anvendes bl.a. af UFM.

Af figuren fremgår også ledighedsprocenten efter et og to år. Disse estimater er opnået ved at se på hvor mange af dem, som dimitterede for præcis ét, eller to, år siden som er ledige i juli 2019. Gøres dimittendledigheden op på denne måde er den 19,3 pct. og 10,7 pct. efter hhv. et og to år.

Kommentarer:

Chefkonsulent
Jan Christensen
jc@ac.dk
31 31 17 49

Metode og supplerende dataudtræk:

Statistikmedarbejder
Frederik Taasby
statistik@ac.dk
25 35 41 35

Indholdsfortegnelse

Nøgletalstabel.....	2
Afsnit 1 - Forsikrede medlemmer.....	3
Tabel 1 – Forsikrede medlemmer	4
Afsnit 2 – Bruttoledighed i berørte personer og fuldtidspersoner.....	5
Tabel 2 – Bruttoledighed i berørte personer og fuldtidspersoner.....	6
Afsnit 3 – Bruttoledige fuldtidspersoner i procent af forsikrede	7
Tabel 3 – Bruttoledighed i berørte personer og fuldtidspersoner i procent af antal forsikrede.....	8
Afsnit 4 – Bruttoledighed i fuldtidspersoner fordelt på alder.....	9
Tabel 4.1 – Bruttoledighed i fuldtidspersoner fordelt på alder	10
Tabel 4.2 – Bruttoledighedsprocent i fuldtidspersoner fordelt på alder	11
Afsnit 5 - Dimittendledighed og ledighed efter kandidatalder	12
Tabel 5.1 – Bruttoledighed i fuldtidspersoner fordelt på kandidatalder	13
Tabel 5.2 – Bruttoledighedsprocent i fuldtidspersoner fordelt efter kandidatalder.....	14
Tabel 5.3 - Bruttoledighed i fuldtidspersoner fordelt på kandidatalder (0-2 år).....	15
Tabel 5.4 - Bruttoledighedsprocent i fuldtidspersoner fordelt efter kandidatalder (0-2 år).....	16
Afsnit 6 – Sommerdimittenders bruttoledighed i fuldtidspersoner.....	17
Afsnit 7 – Regionstabeller	21
Tabel A – Bruttoledighed i fuldtidspersoner fordelt på regioner	21
Tabel B – Bruttoledighedsprocent i fuldtidspersoner fordelt på regioner	22
Tabel C – Bruttoledighed i fuldtidspersoner fordelt på de store kommuner	23
Afsnit 8 – Om Akademikernes Ledighedsstatistik.....	24

Nøgletalstabel

Nøgletal 1: Ledighed (sæsonkorrigeret)

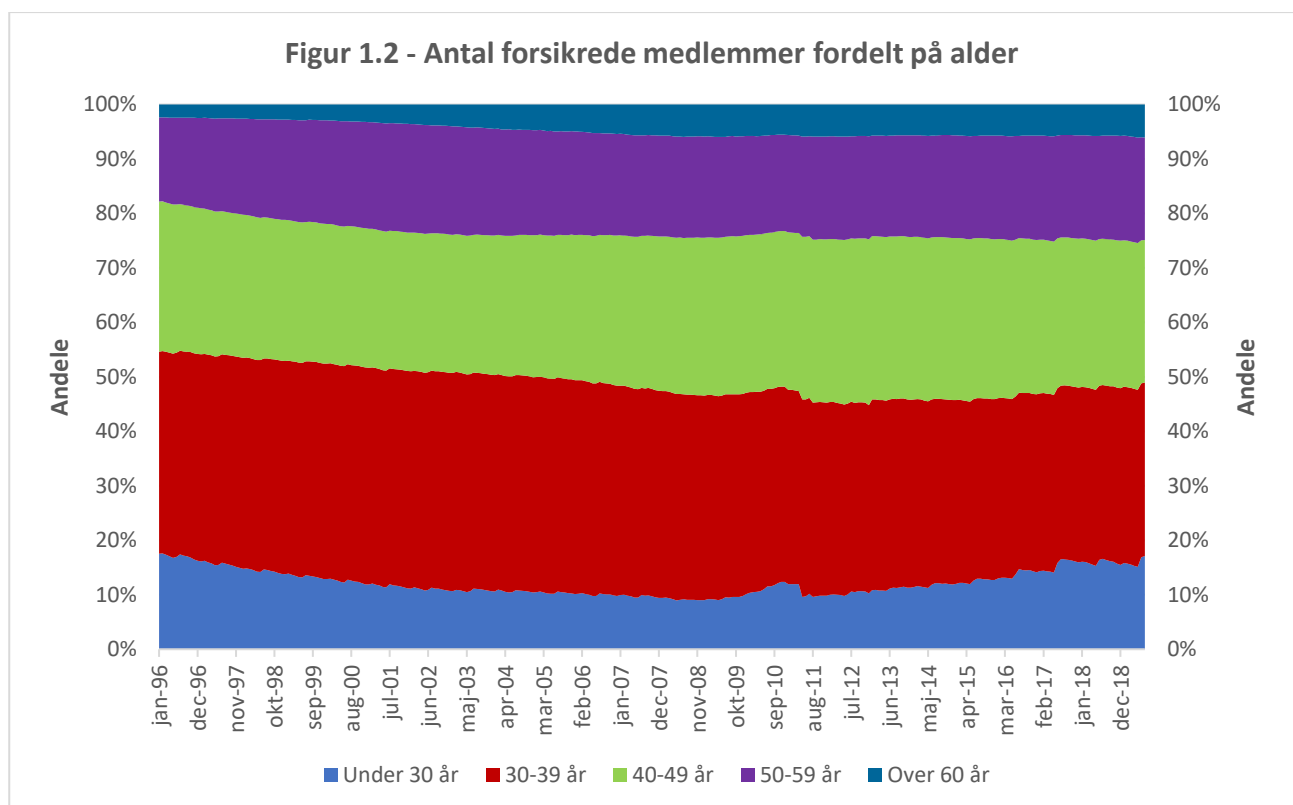
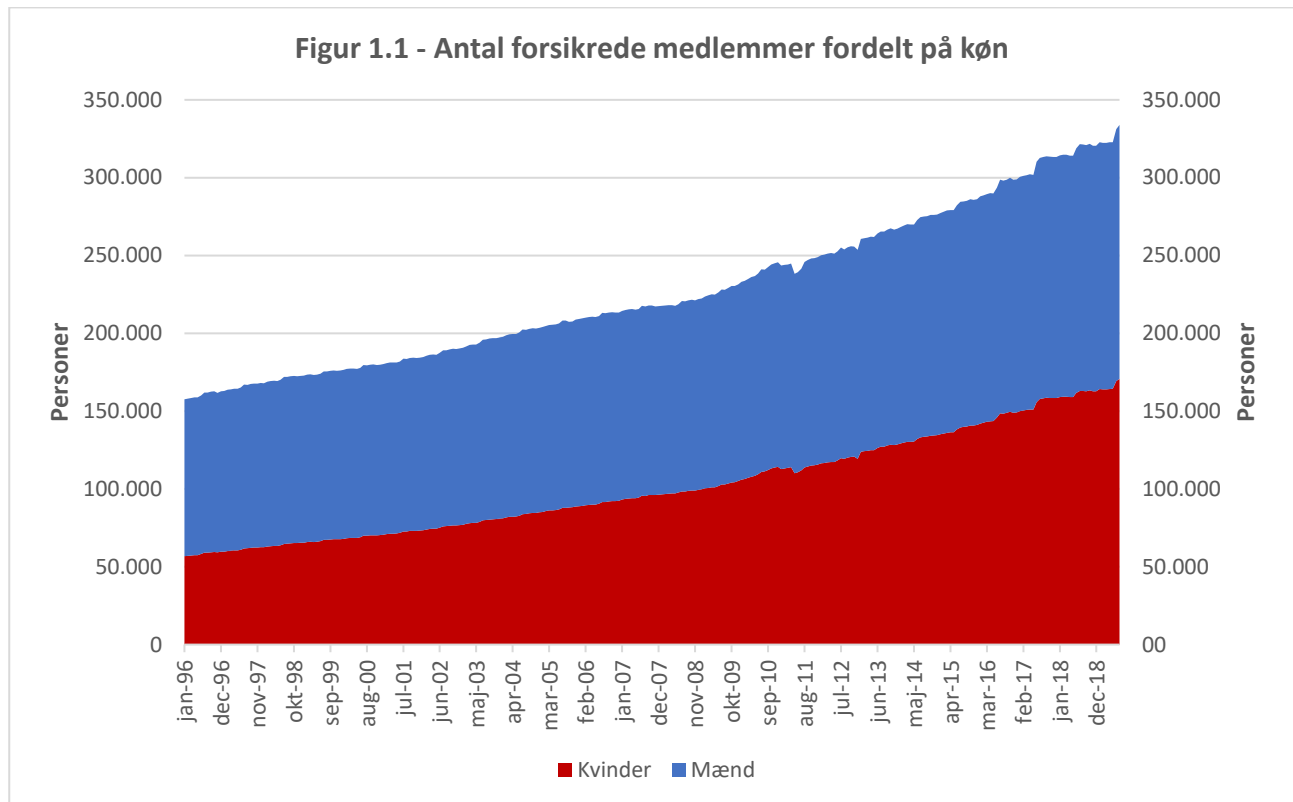
	Seneste udvikling								Årlig udvikling			
	Fuldtidspersoner				Ledigheds pct.				Fuldtidspersoner		Ledigheds pct.	
	2019 Apr	2019 Maj	2019 Juni	2019 Juli	2019 Apr	2019 Maj	2019 Juni	2019 Juli	2018 Juli	2019 Juli	2018 Juli	2019 Juli
Bruttoledighed	15.923	15.772	16.240	16.208	4,9	4,9	5,0	5,2	16.733	16.208	5,2	5,2
	Fordelt på kandidatalder											
Kandidatalder												
- op til 1 år	5.694	6.068	6.284	6.501	29,3	25,0	29,3	34,4	6.531	6.501	34,1	34,4
- mellem 1 - 2 år	2.257	1.747	2.497	2.275	12,4	10,4	13,9	13,6	2.635	2.275	14,3	13,6
- øvrige	6.877	6.715	7.007	6.449	2,7	2,7	2,7	2,6	6.538	6.449	2,6	2,6
	Fordelt på akademiske hovedgrupper											
DJØFere	3.768	3.655	3.865	3.909	4,2	4,1	4,3	4,6	4.095	3.909	4,7	4,6
- kandidatalder op til 1 år	1.443	1.490	1.544	1.743	25,5	20,9	26,3	29,8	1.773	1.743	30,3	29,8
- øvrige	2.032	1.836	2.149	1.954	2,8	2,6	2,9	2,9	2.085	1.954	3,0	2,9
Magistre	4.494	4.596	4.645	4.653	7,0	7,1	7,1	7,2	4.740	4.653	7,5	7,2
- kandidatalder op til 1 år	1.548	1.558	1.281	1.659	39,1	38,1	33,9	42,1	1.599	1.659	41,3	42,1
- øvrige	2.790	2.853	3.031	2.824	4,9	5,1	5,3	5,0	2.989	2.824	5,4	5,0
Ingeniører	1.687	1.629	1.682	1.540	2,6	2,6	2,6	2,7	1.608	1.540	2,5	2,7
- kandidatalder op til 1 år	665	682	686	649	27,3	23,4	26,7	28,3	649	649	26,9	28,3
- øvrige	1.007	932	948	855	1,7	1,6	1,6	1,6	918	855	1,5	1,6

Nøgletal 2: Ledighed (ikke sæsonkorrigeret)

	Seneste udvikling								Årlig udvikling			
	Fuldtidspersoner				Ledigheds pct.				Fuldtidspersoner		Ledigheds pct.	
	2019 Apr	2019 Maj	2019 Juni	2019 Juli	2019 Apr	2019 Maj	2019 Juni	2019 Juli	2018 Juli	2019 Juli	2018 Juli	2019 Juli
Bruttoledighed	14.336	14.151	15.473	16.777	4,4	4,4	4,7	5,4	17.272	16.777	5,4	5,4
	Fordelt på kandidatalder											
Kandidatalder												
- op til 1 år	5.297	4.813	4.805	7.568	26,7	24,6	23,2	36,2	7.546	7.568	35,8	36,2
- mellem 1 - 2 år	1.971	1.819	2.530	2.366	11,3	10,6	13,6	13,8	2.739	2.366	14,5	13,8
- øvrige	6.197	6.564	7.143	5.954	2,4	2,6	2,8	2,5	6.036	5.954	2,4	2,5
	Fordelt på akademiske hovedgrupper											
DJØFere	3.306	3.157	3.680	4.203	3,8	3,6	4,1	4,9	4.374	4.203	5,0	4,9
- kandidatalder op til 1 år	1.233	1.103	1.239	2.070	21,9	19,6	21,2	34,5	2.083	2.070	34,7	34,5
- øvrige	1.828	1.791	2.162	1.886	2,6	2,5	2,9	2,8	2.013	1.886	2,9	2,8
Magistre	4.080	4.264	4.394	4.661	6,4	6,6	6,7	7,1	4.740	4.661	7,4	7,1
- kandidatalder op til 1 år	1.418	1.357	1.155	1.794	37,2	35,9	29,2	44,0	1.723	1.794	43,2	44,0
- øvrige	2.505	2.722	3.043	2.696	4,5	4,9	5,3	4,7	2.855	2.696	5,2	4,7
Ingeniører	1.568	1.504	1.586	1.636	2,4	2,3	2,4	2,8	1.704	1.636	2,7	2,8
- kandidatalder op til 1 år	645	552	558	818	25,5	22,5	22,4	34,8	817	818	32,9	34,8
- øvrige	903	929	1.002	797	1,5	1,5	1,7	1,5	856	797	1,4	1,5

Afsnit 1 - Forsikrede medlemmer

Der er nu 333.903 akademikere, som er forsikret i en af de fire akademiske a-kasser. De kvindelige akademikere udgør 51 pct. af de forsikrede medlemmer og de mandlige akademikere udgør 49 pct.



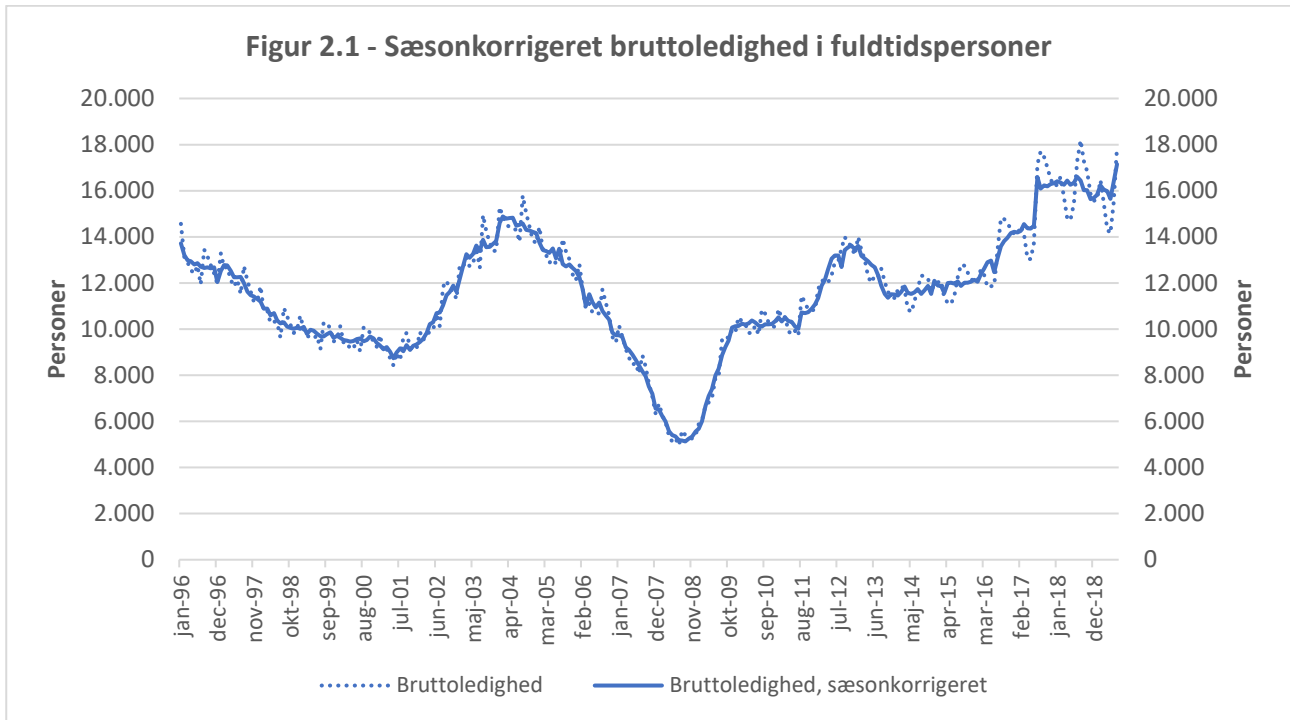
Tabel 1 – Forsikrede medlemmer

	Mænd		Kvinder		I alt	
	2018	2019	2018	2019	2018	2019
Civ. Ing.	22.358	23.046	7.733	8.113	30.091	31.159
Diplom Ing.	27.401	27.598	6.124	6.295	33.525	33.893
Cand.Scient.Tech.	8.377	9.295	6.641	7.570	15.018	16.865
MA. Hum.	12.650	12.996	26.364	27.637	39.014	40.633
MA. Nat.	7.905	7.826	7.071	7.137	14.976	14.963
MA. Ph.d.	1.288	1.323	994	1.056	2.282	2.379
MA. Samf.	1.154	1.307	3.035	3.484	4.189	4.791
Øvrige Mag.	1.172	1.142	2.057	2.094	3.229	3.236
Jordbrugsakad.	1.971	1.947	1.934	1.991	3.905	3.938
Mejeriing.	196	191	153	166	349	357
Levn.m.kand.	34	47	316	337	350	384
Dyrlæge	439	450	1.779	1.852	2.218	2.302
Farmaceut	1.301	1.364	3.695	3.835	4.996	5.199
Læge	3.581	3.586	7.770	7.954	11.351	11.540
Tandlæge	315	317	1.762	1.736	2.077	2.053
Arkitekt og designer	3.011	3.027	3.723	3.856	6.734	6.883
Landinspek.	619	608	246	248	865	856
Bibliotekar	980	935	2.749	2.647	3.729	3.582
Musikudd.	438	428	553	548	991	976
Teolog	691	674	1.079	1.084	1.770	1.758
Psykolog	1.370	1.433	6.105	6.465	7.475	7.898
Jurist	4.890	5.043	9.746	10.134	14.636	15.177
Økonom	5.377	5.537	3.345	3.512	8.722	9.049
Samf. Adm.	10.313	10.697	14.550	15.471	24.863	26.168
Cand. Merc.	17.289	18.097	16.149	17.071	33.438	35.168
HA	3.158	3.320	2.543	2.792	5.701	6.112
HD	3.031	3.001	2.240	2.370	5.271	5.371
Komm. og Sprog	1.030	1.076	6.474	6.482	7.504	7.558
Cand. IT.	2.187	2.424	1.733	1.952	3.920	4.376
Bac. Samf.	576	642	653	707	1.229	1.349
Bac. Hum.	1.331	1.530	2.180	2.596	3.511	4.126
Bac. Nat.	1.393	1.573	928	1.007	2.321	2.580
Andre	10.758	10.691	10.492	10.533	21.250	21.224
Total	158.584	163.171	162.916	170.732	321.500	333.903
Ingeniører i alt	49.759	50.644	13.857	14.408	63.616	65.052
Magistre i alt	24.169	24.594	39.521	41.408	63.690	66.002
DJØFere i alt	41.027	42.694	46.333	48.980	87.360	91.674

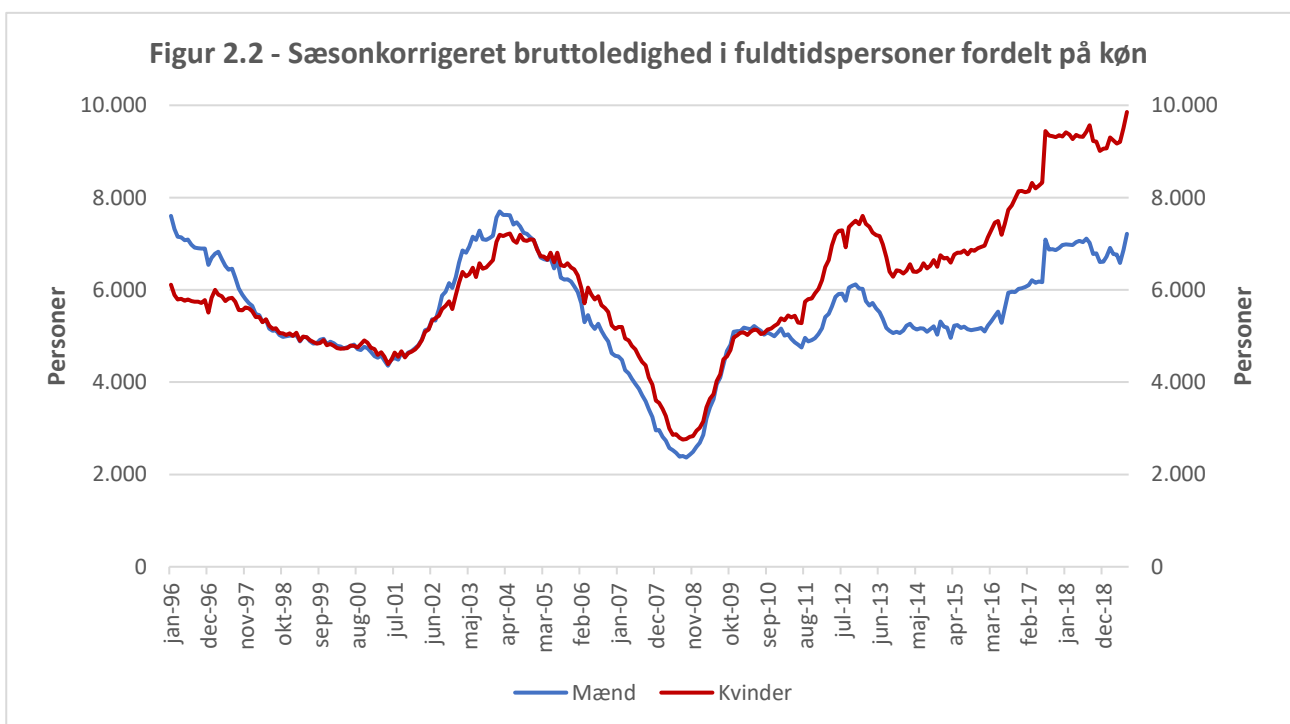
Se sidste del af statistikken for en oversigt over uddannelsesgrupperingernes indhold

Afsnit 2 – Bruttoledighed i berørte personer og fuldtidspersoner

Blandt akademikere var der i denne måned 17.149 bruttoledige fuldtidspersoner, hvilket er 537 flere sammenlignet med samme måned i fjor. Sammenlignet med sidste måned er der tale om en stigning på 781 personer.



Blandt mænd er bruttoledigheden i fuldtidspersoner steget med 107 personer sammenlignet med samme måned sidste år. Kvindernes ledighed er ligeledes steget, men med 424 personer.



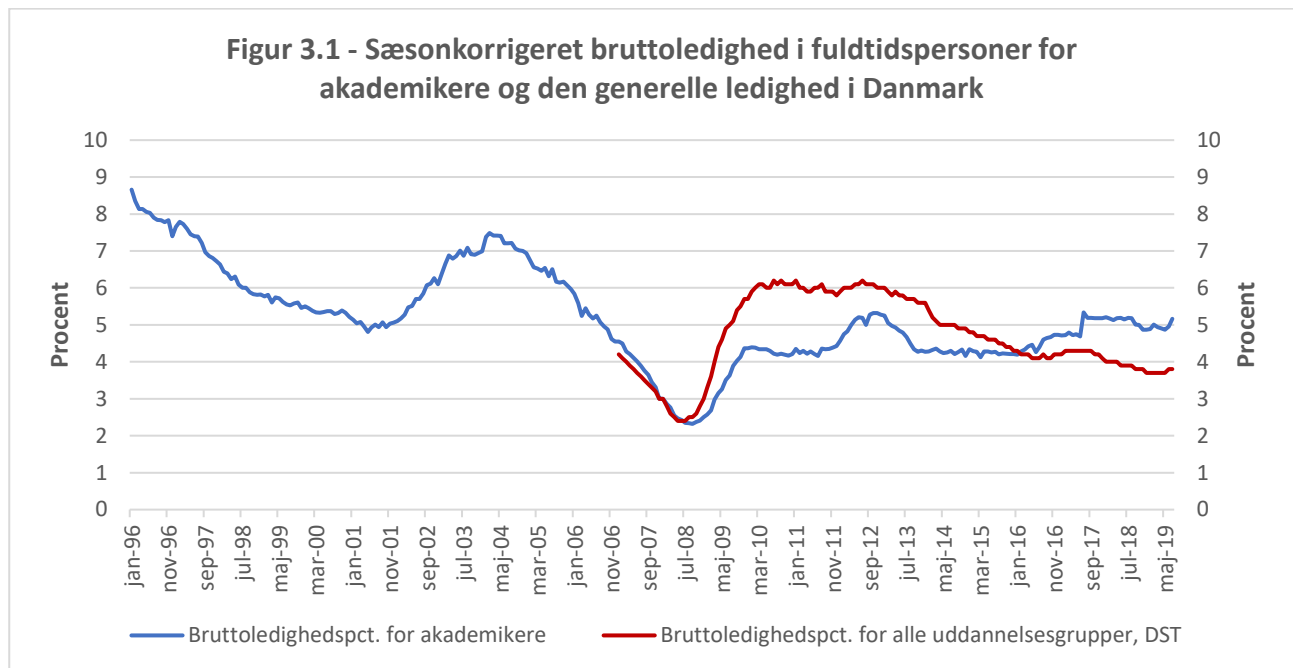
Tabel 2 – Bruttoledighed i berørte personer og fuldtidspersoner

	Mænd		Kvinder		I alt	
	Ledigheds-berørte	Fuldtids-personer	Ledigheds-berørte	Fuldtids-personer	Ledigheds-berørte	Fuldtids-personer
Civ. Ing.	925	733	435	333	1.360	1.066
Diplom Ing.	773	601	258	183	1.031	784
Cand.Scient.Tech.	1.007	816	994	773	2.001	1.589
MA. Hum.	1.417	1.084	3.121	2.300	4.538	3.384
MA. Nat.	294	215	367	270	661	485
MA. Ph.d.	60	45	60	42	120	86
MA. Samf.	226	182	565	443	791	625
Øvrige Mag.	93	67	158	118	251	185
Jordbrugsakad.	56	42	123	85	179	127
Mejeriing.	6	5	13	8	19	13
Levn.m.kand.	6	5	40	27	46	32
Dyrlæge	13	9	62	44	75	53
Farmaceut	70	49	152	120	222	169
Læge	160	123	371	284	531	407
Tandlæge	24	22	90	66	114	88
Arkitekt og designer	255	203	398	290	653	493
Landinspek.	9	7	3	3	12	9
Bibliotekar	42	29	116	80	158	109
Musikudd.	18	14	27	16	45	30
Teolog	31	25	46	34	77	58
Psykolog	124	104	530	417	654	520
Jurist	196	163	317	244	513	407
Økonom	218	166	117	91	335	258
Samf. Adm.	690	548	1.276	949	1.966	1.497
Cand. Merc.	1.230	982	1.207	925	2.437	1.907
HA	248	199	247	186	495	385
HD	195	159	255	199	450	358
Komm. og Sprog	120	98	490	363	610	461
Cand. IT.	264	210	263	209	527	419
Bac. Samf.	40	33	70	51	110	84
Bac. Hum.	202	161	355	267	557	427
Bac. Nat.	127	98	145	106	272	204
Andre	623	484	946	692	1.569	1.176
Total	9.762	7.679	13.617	10.216	23.379	17.895
Ingeniører i alt	1.698	1.334	693	516	2.391	1.850
Magistre i alt	2.090	1.593	4.271	3.173	6.361	4.765
DJØFere i alt	2.582	2.059	3.164	2.394	5.746	4.453

Se sidste del af statistikken for en oversigt over uddannelsesgrupperingernes indhold

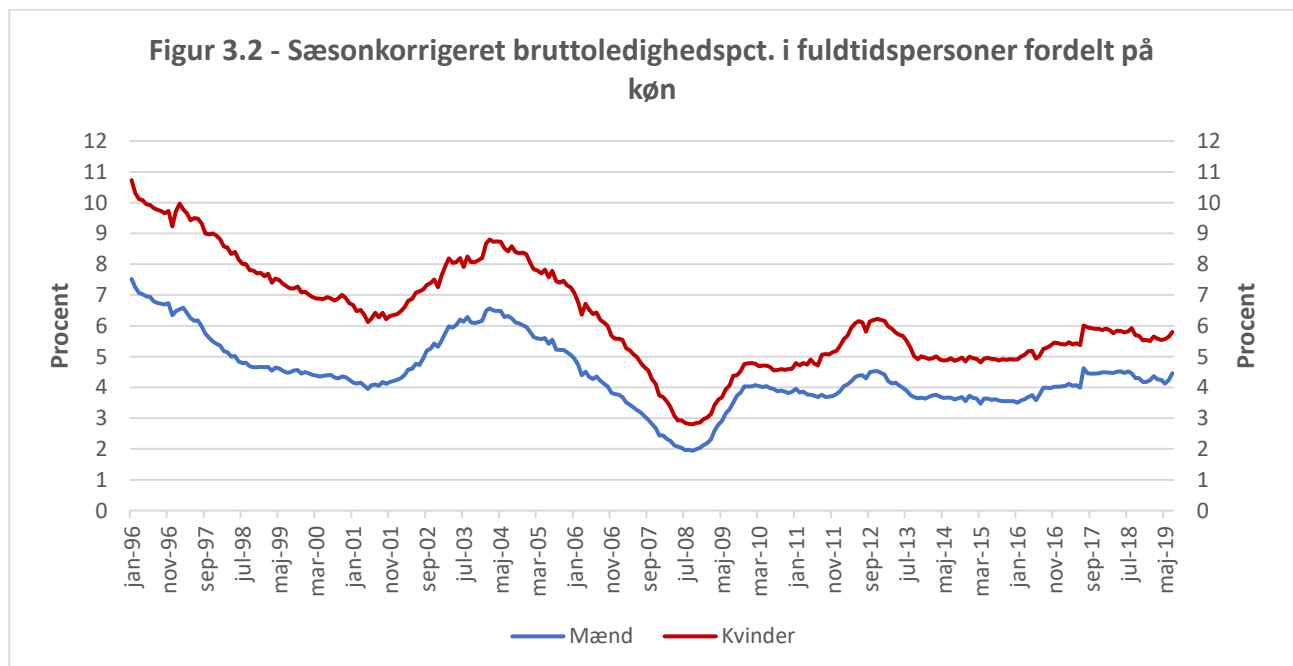
Afsnit 3 – Bruttoledige fuldtidspersoner i procent af forsikrede

Den sæsonkorrigerede bruttoledighedsprocent i fuldtidspersoner var i denne måned på 5,2 pct., hvilket er uændret sammenlignet med samme måned sidste år. Den sæsonkorrigerede bruttoledighed for alle uddannelsesgrupper fra Danmarks Statistik viser en ledighedsprocent på 3,8 pct.



Kilde: Danmarks Statistik, Tabel AUS07 (udtræk d. 28/08-19)

I denne måned var bruttoledighedsprocenten i fuldtidspersoner for mænd og kvinder hhv. 4,5 pct. og 5,8 pct. Dette er uændret for både mænd og kvinder, sammenlignet med samme måned sidste år.



Tabel 3 – Bruttoledighed i berørte personer og fuldtidspersoner i procent af antal forsikrede

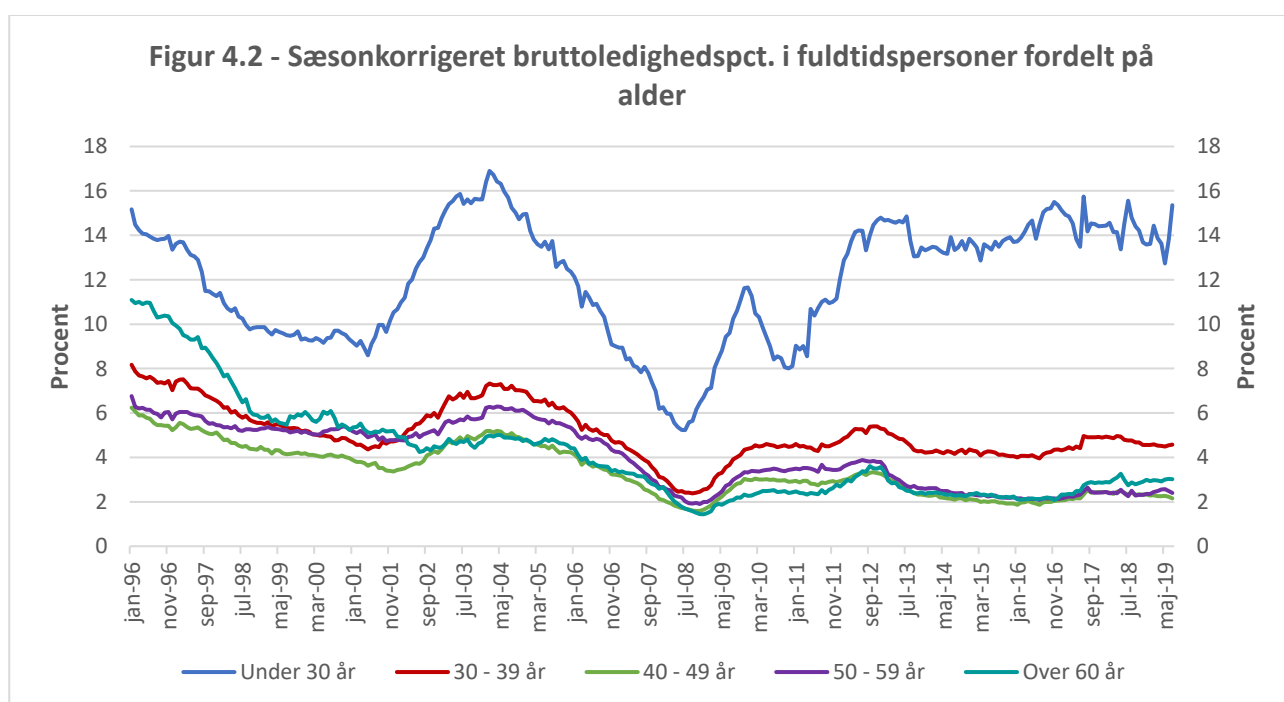
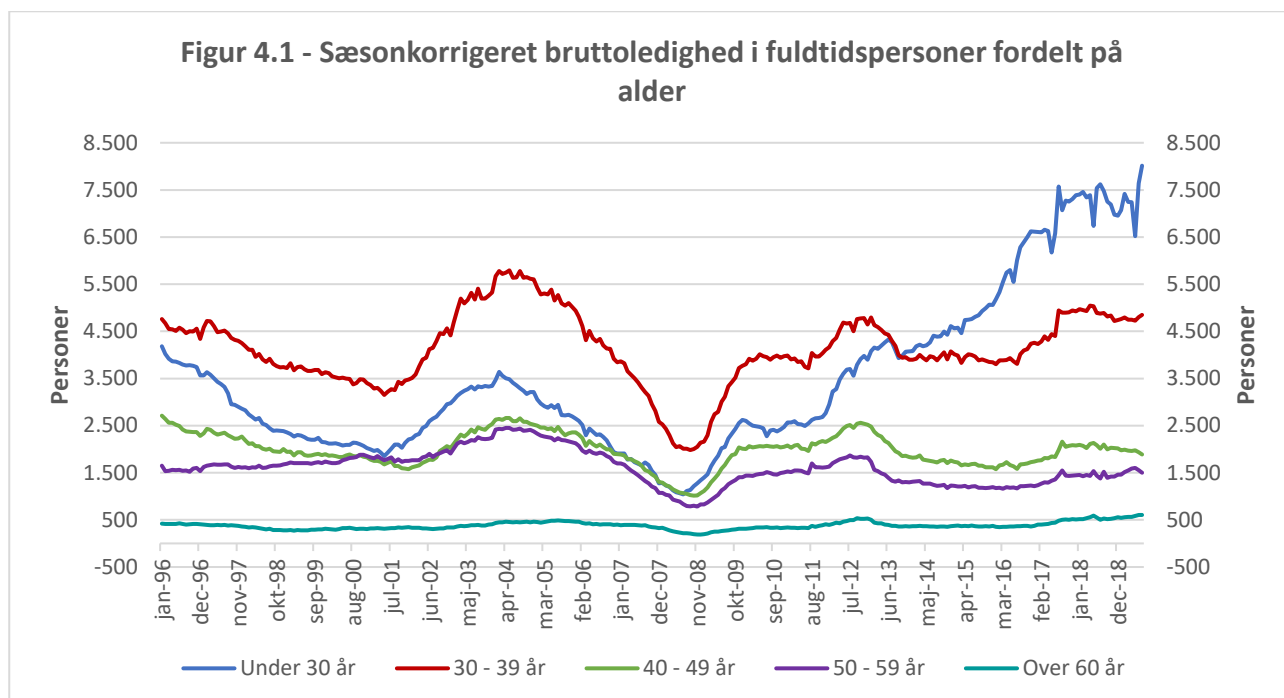
	Mænd		Kvinder		I alt	
	Ledigheds-berørte	Fuldtids-personer	Ledigheds-berørte	Fuldtids-personer	Ledigheds-berørte	Fuldtids-personer
Civ. Ing.	4,0	3,2	5,4	4,1	4,4	3,4
Diplom Ing.	2,8	2,2	4,1	2,9	3,0	2,3
Cand.Scient.Tech.	10,8	8,8	13,1	10,2	11,9	9,4
MA. Hum.	10,9	8,3	11,3	8,3	11,2	8,3
MA. Nat.	3,8	2,7	5,1	3,8	4,4	3,2
MA. Ph.d.	4,5	3,4	5,7	3,9	5,0	3,6
MA. Samf.	17,3	13,9	16,2	12,7	16,5	13,0
Øvrige Mag.	8,1	5,8	7,5	5,6	7,8	5,7
Jordbrugsakad.	2,9	2,1	6,2	4,3	4,5	3,2
Mejeriing.	3,1	2,6	7,8	4,9	5,3	3,7
Levn.m.kand.	12,8	10,4	11,9	8,1	12,0	8,4
Dyrlæge	2,9	2,1	3,3	2,4	3,3	2,3
Farmaceut	5,1	3,6	4,0	3,1	4,3	3,2
Læge	4,5	3,4	4,7	3,6	4,6	3,5
Tandlæge	7,6	6,8	5,2	3,8	5,6	4,3
Arkitekt og designer	8,4	6,7	10,3	7,5	9,5	7,2
Landinspek.	1,5	1,1	1,2	1,0	1,4	1,1
Bibliotekar	4,5	3,1	4,4	3,0	4,4	3,1
Musikudd.	4,2	3,3	4,9	2,9	4,6	3,1
Teolog	4,6	3,6	4,2	3,1	4,4	3,3
Psykolog	8,7	7,2	8,2	6,4	8,3	6,6
Jurist	3,9	3,2	3,1	2,4	3,4	2,7
Økonom	3,9	3,0	3,3	2,6	3,7	2,8
Samf. Adm.	6,5	5,1	8,2	6,1	7,5	5,7
Cand. Merc.	6,8	5,4	7,1	5,4	6,9	5,4
HA	7,5	6,0	8,8	6,7	8,1	6,3
HD	6,5	5,3	10,8	8,4	8,4	6,7
Komm. og Sprog	11,2	9,1	7,6	5,6	8,1	6,1
Cand. IT.	10,9	8,7	13,5	10,7	12,0	9,6
Bac. Samf.	6,2	5,1	9,9	7,3	8,2	6,2
Bac. Hum.	13,2	10,5	13,7	10,3	13,5	10,4
Bac. Nat.	8,1	6,3	14,4	10,5	10,5	7,9
Andre	5,8	4,5	9,0	6,6	7,4	5,5
Total	6,0	4,7	8,0	6,0	7,0	5,4
Ingeniører i alt	3,4	2,6	4,8	3,6	3,7	2,8
Magistre i alt	8,5	6,5	10,3	7,7	9,6	7,2
DJØFere i alt	6,0	4,8	6,5	4,9	6,3	4,9

Se sidste del af statistikken for en oversigt over uddannelsesgrupperingernes indhold

Afsnit 4 – Bruttoledighed i fuldtidspersoner fordelt på alder

Bruttoledighedsprocenten i fuldtidspersoner for personer under 30 år er faldet fra 15,6 pct. i juli 2018 til 15,4 pct. i juli 2019. Sammenlignes med sidste måned er bruttoledighedsprocenten steget 1,6 procentpoint for samme aldersgruppe.

Sammenlignet med samme måned sidste år er bruttoledighedsprocenten faldet med 0,2 procentpoint for både de 30-39 årige og 40-49 årige. For de 50-59 årige er bruttoledighedsprocenten steget med 0,1 procentpoint, mens den er steget 0,3 procentpoint for personer over 60 år.



Tabel 4.1 – Bruttoledighed i fuldtidspersoner fordelt på alder

	Under 30 år	30 - 39 år	40 - 49 år	50 - 59 år	Over 60 år	I alt
Civ. Ing.	683	221	60	71	31	1.066
Diplom Ing.	304	131	104	176	68	784
Cand.Scient.Tech.	1.069	421	65	25	9	1.589
MA. Hum.	1.557	1.149	400	190	88	3.384
MA. Nat.	195	150	62	59	19	485
MA. Ph.d.	4	32	28	18	5	86
MA. Samf.	352	217	39	12	5	625
Øvrige Mag.	65	60	27	22	11	185
Jordbrugsakad.	43	35	15	21	13	127
Mejeriing.	7	0	0	4	2	13
Levn.m.kand.	16	11	4	1	0	32
Dyrlæge	16	22	7	5	2	53
Farmaceut	102	39	10	11	7	169
Læge	319	73	6	6	3	407
Tandlæge	73	9	2	2	2	88
Arkitekt og designer	212	169	49	40	24	493
Landinspek.	9	0	0	0	0	9
Bibliotekar	17	34	26	20	13	109
Musikudd.	7	6	3	9	5	30
Teolog	13	21	7	15	2	58
Psykolog	328	136	28	16	12	520
Jurist	236	62	53	35	20	407
Økonom	149	40	23	30	15	258
Samf. Adm.	784	482	137	80	13	1.497
Cand. Merc.	1.164	441	152	123	27	1.907
HA	250	58	17	48	13	385
HD	225	54	13	47	19	358
Komm. og Sprog	212	114	52	56	28	461
Cand. IT.	255	126	26	9	3	419
Bac. Samf.	49	20	8	4	3	84
Bac. Hum.	267	79	42	26	14	427
Bac. Nat.	140	47	7	10	0	204
Andre	408	343	175	163	87	1.176
Total	9.529	4.803	1.649	1.353	562	17.895
Ingeniører i alt	987	352	164	247	99	1.850
Magistre i alt	2.174	1.608	556	300	127	4.765
DJØFere i alt	2.582	1.084	383	316	88	4.453

Se sidste del af statistikken for en oversigt over uddannelsesgrupperingernes indhold

Tabel 4.2 – Bruttoledighedsprocent i fuldtidspersoner fordelt på alder

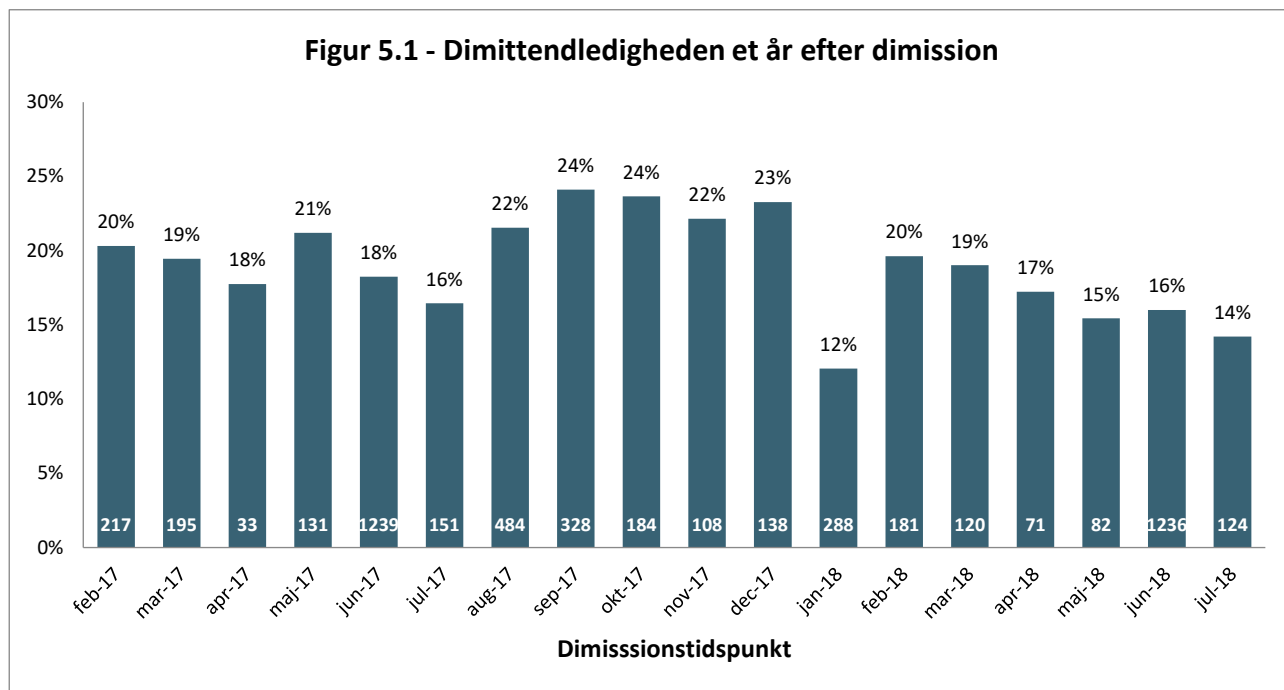
	Under 30 år	30 - 39 år	40 - 49 år	50 - 59 år	Over 60 år	I alt
Civ. Ing.	13,4	2,1	0,8	1,1	1,9	3,4
Diplom Ing.	10,0	2,2	1,1	1,5	2,0	2,3
Cand.Scient.Tech.	18,9	5,5	2,6	2,8	4,8	9,4
MA. Hum.	25,9	8,3	3,0	3,6	3,7	8,3
MA. Nat.	17,1	4,5	1,2	1,6	1,2	3,2
MA. Ph.d.	9,2	4,2	3,2	3,1	3,9	3,6
MA. Samf.	22,8	10,3	5,0	3,8	6,6	13,0
Øvrige Mag.	20,9	8,7	2,6	2,6	3,0	5,7
Jordbrugsakad.	18,8	5,2	1,3	1,6	2,6	3,2
Mejeriing.	20,2	-	-	2,8	3,6	3,7
Levn.m.kand.	18,1	6,1	4,0	9,1	-	8,4
Dyrlæge	5,7	2,9	1,1	1,2	1,5	2,3
Farmaceut	11,3	2,3	0,8	1,2	2,3	3,2
Læge	15,2	1,6	0,3	0,4	0,3	3,5
Tandlæge	19,3	1,4	0,4	0,5	1,0	4,3
Arkitekt og designer	27,0	7,4	2,5	3,2	3,8	7,2
Landinspek.	14,2	-	-	-	-	1,1
Bibliotekar	15,2	4,4	2,3	2,1	2,0	3,1
Musikudd.	37,0	4,5	1,3	2,3	2,1	3,1
Teolog	26,9	7,1	1,2	2,5	1,0	3,3
Psykolog	21,3	4,9	1,4	1,5	2,3	6,6
Jurist	8,4	1,3	1,3	1,3	2,6	2,7
Økonom	9,1	1,6	1,0	1,5	3,4	2,8
Samf. Adm.	18,4	4,6	1,9	2,3	1,7	5,7
Cand. Merc.	14,1	3,3	1,9	2,5	4,3	5,4
HA	16,2	5,8	1,3	2,6	3,1	6,3
HD	20,5	6,4	1,3	2,6	3,2	6,7
Komm. og Sprog	18,8	5,8	2,5	3,2	4,2	6,1
Cand. IT.	19,9	6,1	2,8	8,9	29,0	9,6
Bac. Samf.	15,1	5,3	2,0	1,8	9,2	6,2
Bac. Hum.	15,7	10,6	4,7	4,0	8,7	10,4
Bac. Nat.	13,4	5,1	1,9	5,0	-	7,9
Andre	15,1	4,6	3,1	4,3	5,2	5,5
Total	16,6	4,5	1,9	2,2	2,8	5,4
Ingeniører i alt	12,1	2,1	1,0	1,3	2,0	2,8
Magistre i alt	24,0	7,8	2,6	2,8	2,9	7,2
DJØFere i alt	13,9	3,4	1,7	2,1	2,9	4,9

Ledighedsprocenten er ikke angivet, når antallet af observationer er mindre end 10

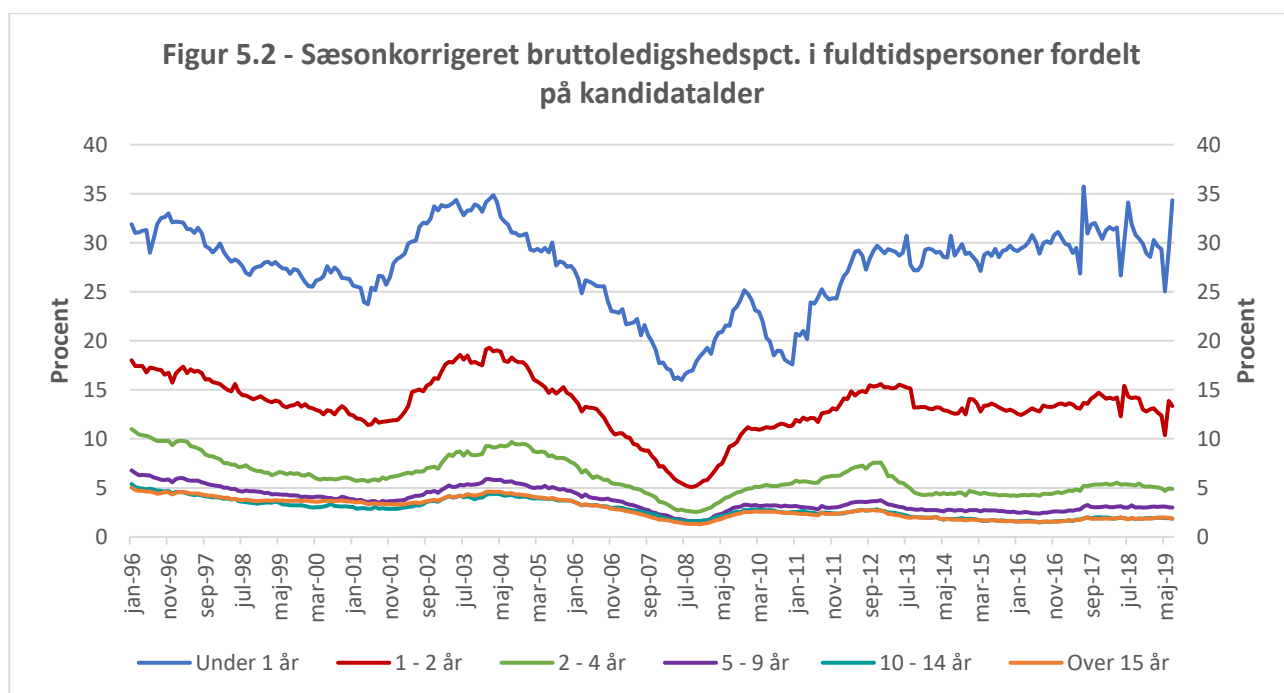
Se sidste del af statistikken for en oversigt over uddannelsesgrupperingernes indhold

Afsnit 5 - Dimittendledighed og ledighed efter kandidatalder

Dimittendledigheden ét år efter dimission er vist i figur 5.1. Figuren illustrerer hvor mange personer, som dimitterede præcis ét forinden i en given måned, der fortsat er ledige og hvor stor en andel disse udgør af gruppen, som stadig er forsikret i a-kasserne. Eksempelvis fremgår det, at for gruppen af dimittender i juli 2018 var 124 fuldtidspersoner bruttoledige i juli 2019, ét år efter dimissionen, og disse udgjorde 14 pct. af dimittenderne fra juli 2018, der fortsat er forsikrede medlemmer.



Bruttoledighedsprocenten i fuldtidspersoner for dimittender var 36,2 pct. i denne måned, jf. tabel 5.2, hvilket er 0,4 procentpoint højere i forhold til samme måned sidste år.



Tabel 5.1 – Bruttoledighed i fuldtidspersoner fordelt på kandidatalder

	0 - 1 år	1 - 2 år	2 - 4 år	5 - 9 år	10 - 14 år	Over 15 år	Uoplyst	I alt
Civ. Ing.	614	116	75	75	40	130	16	1.066
Diplom Ing.	292	54	52	47	33	299	8	784
Cand.Scient.Tech.	867	280	223	70	22	29	99	1.589
MA. Hum.	1.301	577	591	337	165	282	130	3.384
MA. Nat.	159	69	70	54	22	94	17	485
MA. Ph.d.	12	10	15	18	10	20	1	86
MA. Samf.	312	119	93	43	11	18	29	625
Øvrige Mag.	67	27	28	22	10	28	2	185
Jordbrugsakad.	41	11	10	9	7	34	16	127
Mejeriing.	7	0	0	0	0	5	1	13
Levn.m.kand.	13	6	5	3	1	2	1	32
Dyrlæge	18	5	6	9	2	8	6	53
Farmaceut	78	23	17	13	6	21	12	169
Læge	329	10	34	18	1	4	11	407
Tandlæge	70	4	5	2	0	5	1	88
Arkitekt og designer	187	64	69	40	21	63	49	493
Landinspek.	8	1	0	0	0	0	0	9
Bibliotekar	21	9	12	15	5	23	24	109
Musikudd.	6	3	3	2	0	13	3	30
Teolog	20	11	2	6	3	10	6	58
Psykolog	305	82	61	28	9	21	14	520
Jurist	234	26	31	27	12	45	32	407
Økonom	139	20	14	17	8	42	19	258
Samf. Adm.	672	249	189	144	50	85	107	1.497
Cand. Merc.	963	226	209	162	62	193	93	1.907
HA	188	62	34	6	3	72	20	385
HD	167	66	38	7	4	65	11	358
Komm. og Sprog	161	53	51	45	31	86	34	461
Cand. IT.	224	68	46	33	13	13	22	419
Bac. Samf.	38	14	7	4	3	1	16	84
Bac. Hum.	190	86	60	15	15	45	17	427
Bac. Nat.	92	54	23	8	4	5	19	204
Andre	323	101	140	149	79	257	128	1.176
Total	8.119	2.505	2.214	1.426	652	2.015	965	17.895
Ingeniører i alt	906	169	127	122	73	428	25	1.850
Magistre i alt	1.851	803	797	475	219	442	179	4.765
DJØFere i alt	2.196	582	477	356	135	437	271	4.453

Se sidste del af statistikken for en oversigt over uddannelsesgrupperingernes indhold

Tabel 5.2 – Bruttoledighedsprocent i fuldtidspersoner fordelt efter kandidatalder

	Under 1 år	Ml. 1 - 2 år	2 - 4 år	5 - 9 år	10 - 14 år	Over 15 år	Uoplyst	I alt
Civ. Ing.	38,1	8,3	2,1	1,5	0,9	0,9	1,8	3,4
Diplom Ing.	28,2	5,8	2,6	1,8	0,9	1,3	1,1	2,3
Cand.Scient.Tech.	42,2	16,0	5,2	2,4	1,6	1,6	3,7	9,4
MA. Hum.	45,9	23,4	9,2	4,7	2,5	2,4	4,0	8,3
MA. Nat.	39,0	15,8	5,3	3,1	1,1	1,1	2,9	3,2
MA. Ph.d.	26,2	14,9	5,5	3,1	2,4	2,2	1,0	3,6
MA. Samf.	42,8	18,8	7,1	5,5	2,9	3,0	8,3	13,0
Øvrige Mag.	38,3	18,7	8,2	4,5	1,6	2,1	1,7	5,7
Jordbrugsakad.	29,6	13,3	4,4	3,0	1,7	1,4	3,6	3,2
Mejeriing.	43,9	-	-	-	-	2,0	3,6	3,7
Levn.m.kand.	29,5	18,1	5,0	3,8	2,8	5,3	3,1	8,4
Dyrlæge	13,6	5,1	1,9	2,3	0,7	0,9	2,5	2,3
Farmaceut	27,0	8,7	2,7	1,4	0,9	1,0	2,4	3,2
Læge	32,8	1,1	1,7	0,9	0,1	0,1	0,7	3,5
Tandlæge	63,9	3,5	2,0	0,6	-	0,7	0,6	4,3
Arkitekt og designer	51,9	23,3	8,6	4,0	2,2	2,4	5,6	7,2
Landinspek.	41,2	4,2	-	-	-	-	-	1,1
Bibliotekar	32,5	17,4	4,4	3,7	1,2	2,0	2,0	3,1
Musikudd.	37,3	49,0	7,4	2,7	-	2,4	1,3	3,1
Teolog	37,9	28,1	2,5	2,7	1,0	1,1	3,5	3,3
Psykolog	45,9	13,5	4,1	1,9	0,8	1,2	2,0	6,6
Jurist	24,4	3,2	1,4	1,2	0,8	0,9	1,5	2,7
Økonom	24,7	4,4	1,1	1,4	1,0	1,2	1,4	2,8
Samf. Adm.	37,6	15,4	5,0	2,7	1,5	1,4	2,7	5,7
Cand. Merc.	37,5	9,9	3,2	2,5	1,6	1,9	2,7	5,4
HA	34,9	21,0	6,9	1,9	2,0	2,1	2,3	6,3
HD	41,7	20,7	6,1	2,8	3,8	2,1	1,9	6,7
Komm. og Sprog	41,7	14,6	6,1	5,5	2,5	2,7	4,7	6,1
Cand. IT.	45,3	15,1	4,5	3,6	2,2	3,4	4,1	9,6
Bac. Samf.	19,9	26,3	8,4	3,9	5,2	0,8	2,4	6,2
Bac. Hum.	20,7	26,2	9,9	4,1	4,2	3,9	4,1	10,4
Bac. Nat.	17,6	21,2	5,4	2,9	2,5	1,4	3,0	7,9
Andre	24,6	10,3	5,5	3,8	3,0	3,9	3,9	5,5
Total	36,2	13,5	4,8	2,8	1,6	1,6	2,9	5,4
Ingeniører i alt	34,2	7,3	2,3	1,6	0,9	1,2	1,5	2,8
Magistre i alt	44,2	21,4	8,2	4,4	2,2	1,9	4,1	7,2
DJØFere i alt	34,2	10,7	3,4	2,3	1,4	1,5	2,3	4,9

Ledighedsprocenten er ikke angivet, når antallet af observationer er mindre end 10

Se sidste del af statistikken for en oversigt over uddannelsesgrupperingernes indhold

Tabel 5.3 - Bruttoledighed i fuldtidspersoner fordelt på kandidatalder (0-2 år)

	0 - 3 mdr.	3 - 6 mdr.	6 - 9 mdr.	9 - 12 mdr.	12 - 15 mdr.	15 - 18 mdr.	18 - 21 mdr.	21 - 24 mdr.
Civ. Ing.	465	78	44	27	77	13	8	18
Diplom Ing.	104	52	126	11	24	7	19	4
Cand.Scient.Tech.	540	100	118	109	173	28	42	36
MA. Hum.	669	164	215	253	283	76	83	136
MA. Nat.	85	26	29	19	27	16	10	16
MA. Ph.d.	1	4	5	2	2	3	1	4
MA. Samf.	170	38	55	49	53	17	16	34
Øvrige Mag.	39	6	13	9	14	2	5	7
Jordbrugsakad.	14	9	10	7	2	2	3	4
Mejeriing.	2	4	0	1	0	0	0	0
Levn.m.kand.	5	1	4	3	1	2	1	2
Dyrlæge	7	8	2	1	0	4	2	0
Farmaceut	32	9	15	22	7	4	4	9
Læge	327	1	1	0	5	0	5	0
Tandlæge	69	1	0	0	4	0	0	0
Arkitekt og designer	149	7	24	8	51	4	3	6
Landinspek.	8	0	0	0	1	0	0	0
Bibliotekar	3	3	2	13	3	3	1	2
Musikudd.	4	0	1	1	2	1	0	0
Teolog	4	3	10	3	2	3	3	3
Psykolog	201	38	44	23	48	10	13	10
Jurist	183	12	22	16	8	4	4	9
Økonom	110	11	9	9	8	5	6	1
Samf. Adm.	432	69	88	83	158	18	25	49
Cand. Merc.	756	60	69	78	143	21	25	36
HA	101	20	50	17	38	7	12	5
HD	108	15	19	25	43	6	4	12
Komm. og Sprog	95	13	22	31	37	6	5	5
Cand. IT.	189	8	12	14	48	5	8	7
Bac. Samf.	21	6	8	1	10	1	0	3
Bac. Hum.	76	40	46	29	61	8	9	8
Bac. Nat.	63	10	14	6	39	6	7	2
Andre	220	26	55	22	48	11	24	19
Total	5.251	842	1.136	890	1.418	293	347	446
Ingeniører i alt	569	130	170	37	101	20	27	22
Magistre i alt	963	238	318	332	378	115	114	196
DJØFere i alt	1.581	172	240	203	355	54	72	101

Se sidste del af statistikken for en oversigt over uddannelsesgrupperingernes indhold

Tabel 5.4 - Bruttoledighedsprocent i fuldtidspersoner fordelt efter kandidatalder (0-2 år)

	0 - 3 mdr.	3 - 6 mdr.	6 - 9 mdr.	9 - 12 mdr.	12 - 15 mdr.	15 - 18 mdr.	18 - 21 mdr.	21 - 24 mdr.
Civ. Ing.	49,7	29,7	20,8	13,4	9,8	6,6	3,8	9,3
Diplom Ing.	36,3	39,7	22,6	16,9	10,7	5,1	3,8	7,0
Cand.Scient.Tech.	50,3	43,3	38,6	24,5	19,9	17,9	14,7	8,4
MA. Hum.	49,1	55,4	45,4	36,1	27,7	25,7	23,3	17,2
MA. Nat.	44,9	44,5	49,3	18,6	12,9	32,0	14,5	14,5
MA. Ph.d.	16,1	45,6	28,2	16,8	18,6	28,6	5,0	17,8
MA. Samf.	50,2	47,6	43,5	26,8	22,0	25,1	20,1	13,6
Øvrige Mag.	38,5	37,3	48,8	29,3	18,4	16,7	24,8	17,0
Jordbrugsakad.	47,7	45,6	31,3	13,1	14,0	16,8	18,8	10,2
Mejeriing.	-	35,9	-	-	-	-	-	-
Levn.m.kand.	64,7	-	33,7	12,7	-	20,0	11,1	18,8
Dyrlæge	18,0	17,7	5,1	10,0	-	8,9	4,9	-
Farmaceut	39,2	41,2	36,1	15,2	8,3	12,6	9,7	7,7
Læge	56,1	11,1	0,3	-	1,0	-	1,3	-
Tandlæge	66,2	-	-	-	3,7	-	-	-
Arkitekt og designer	52,6	51,4	48,4	51,4	25,2	35,1	6,8	46,1
Landinspek.	54,7	-	-	-	4,3	-	-	-
Bibliotekar	18,3	36,5	25,5	41,1	25,0	31,5	9,5	10,4
Musikudd.	35,4	-	-	-	-	-	-	-
Teolog	31,4	-	29,9	-	33,3	36,3	17,2	47,7
Psykolog	57,9	47,7	40,4	17,5	15,7	13,6	15,3	7,3
Jurist	37,1	19,5	10,8	8,3	2,6	5,2	3,6	3,2
Økonom	40,1	19,5	9,4	6,5	4,2	5,7	11,0	1,1
Samf. Adm.	48,9	32,4	29,0	21,5	20,6	10,7	12,4	10,0
Cand. Merc.	41,9	35,5	35,1	19,5	9,8	14,4	12,2	8,0
HA	29,9	45,7	45,9	36,2	21,9	27,2	19,2	15,0
HD	45,2	47,2	42,4	29,6	24,7	21,2	12,1	15,3
Komm. og Sprog	46,5	36,3	40,6	33,4	16,3	29,7	14,1	6,5
Cand. IT.	50,5	45,7	28,2	24,0	15,1	23,6	16,6	11,2
Bac. Samf.	14,1	53,2	52,5	14,9	29,1	14,3	-	42,8
Bac. Hum.	11,3	49,4	43,9	45,7	29,9	25,9	16,0	21,9
Bac. Nat.	15,9	32,2	21,0	17,1	25,1	27,8	12,8	7,9
Andre	35,4	15,7	17,7	10,1	13,8	7,5	8,8	8,6
Total	42,8	37,9	28,0	22,9	15,6	15,3	10,3	10,7
Ingeniører i alt	46,6	33,0	22,1	14,2	10,0	6,0	3,8	8,8
Magistre i alt	48,2	51,9	45,1	32,3	24,3	26,2	20,9	16,2
DJØFere i alt	41,7	31,6	26,1	17,5	12,2	10,8	11,3	7,2

Se sidste del af statistikken for en oversigt over uddannelsesgrupperingernes indhold

Afsnit 6 – Sommerdimittenders bruttoledighed i fuldtidspersoner

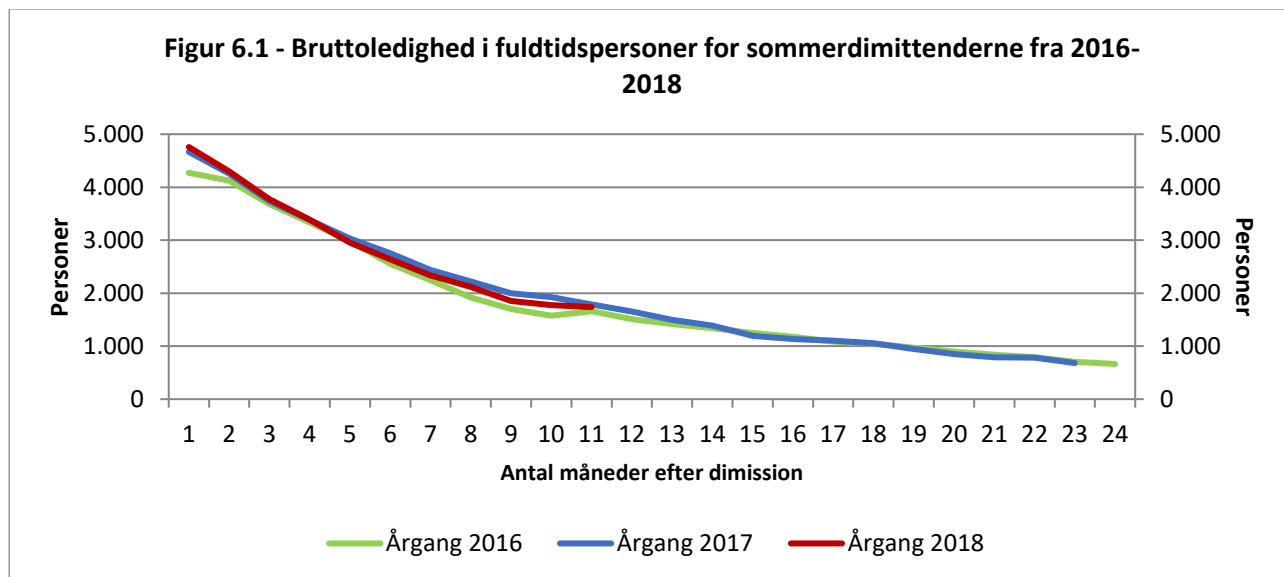
Sommerdimittender er defineret som akademikere, der har færdiggjort deres uddannelse i sommermånederne juni, juli eller august. Deres ledighed følger vi de første 24 måneder efter dimissionen. I figur 6.1 og 6.2 vises bruttoledigheden i fuldtidspersoner for sommerdimittenderne for årgang 2016-2018 i hhv. absolutte tal og procent.

Det fremgår af figur 6.2, at 2018-årgangen i løbet af de første 11 måneder på arbejdsmarkedet i grove træk følger samme udvikling i bruttoledighedsprocenten i fuldtidspersoner som de to tidligere årgange. Værd er det dog at bemærke, at 2018-årgangen efter første måned på arbejdsmarkedet og frem til syvende måned (marts) har haft en lavere bruttoledighedsprocent end de to tidligere årgange. Denne forskel er kun blevet større måned for måned frem mod sjette måned (februar), hvor 2018-årgangen rykkede tættere på de to tidligere årgange. Fra sjette måned frem mod ellefte måned (juli) har 2018-årgangen herved ligget på omtrent samme niveau som 2016-årgangen, men har i denne måned for første gang siden marts måned (dvs. syv måneder efter dimissionen), en lavere ledighedsgrad end 2016-årgangen. Således var bruttoledighedsprocenten for 2018-årgangen efter 11 måneder på arbejdsmarkedet 1,1 procentpoint lavere end 2016-årgangen og 1,3 procentpoint lavere end 2017-årgangen.

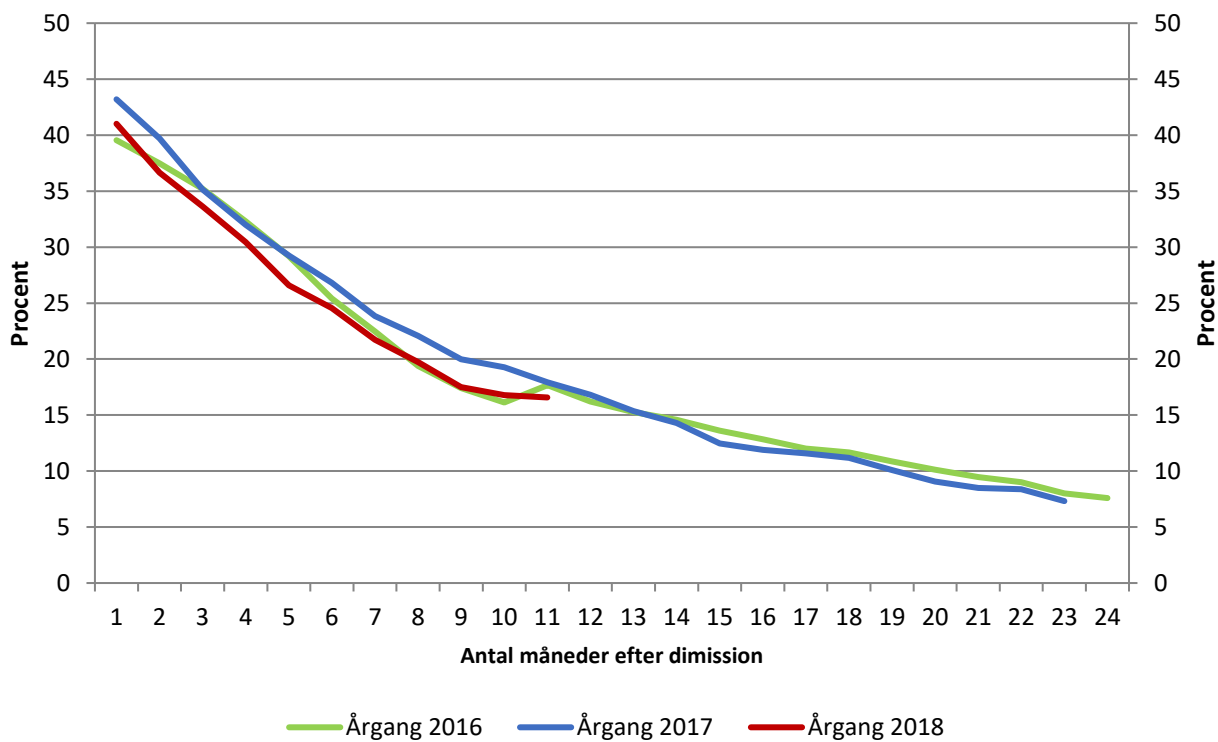
I juli 2019 havde 2018-årgangen en bruttoledighedsprocent i fuldtidspersoner på 16,6 pct. Til sammenligning havde 2017-årgangen (målt i juli 2018) en bruttoledighedsprocent på 17,9 pct. og 2016-årgangen (målt i juli 2017) en bruttoledighedsprocent på 17,7 pct.

Figur 6.3 viser bruttoledigheden i fuldtidspersoner for sommerdimittender i 2017 og 2018 opdelt på de tre store grupper. For sommerdimittenderne 2018 har Magistrene den klart højeste bruttoledighedsprocent på 26,0 pct. Herefter følger Djøf'erne og Ingeniørerne med bruttoledighedsprocenter på hhv. 12,3 pct. og 10,0 pct.

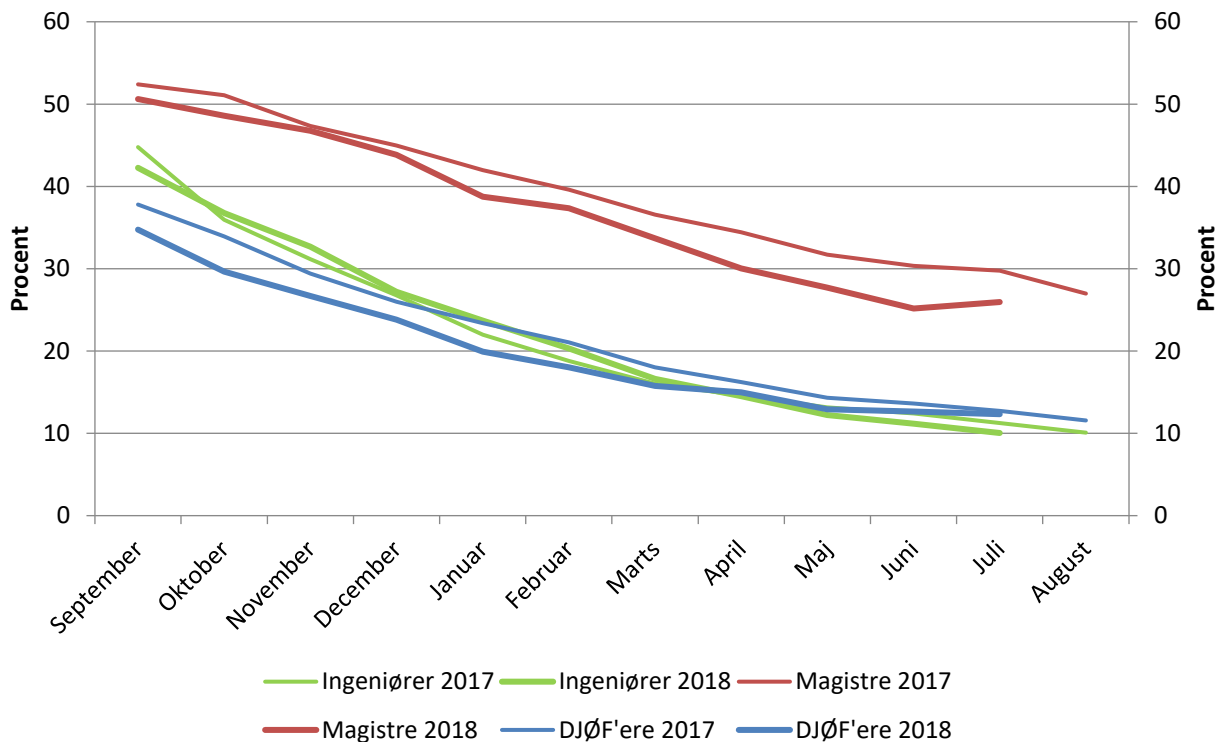
Figur 6.4, 6.5 og 6.6 viser bruttoledighedsprocenten i fuldtidspersoner for sommerdimittender for hhv. ingeniører, magistre og Djøf'ere og sammenligner med ledighedsprocenten de seneste fem år.



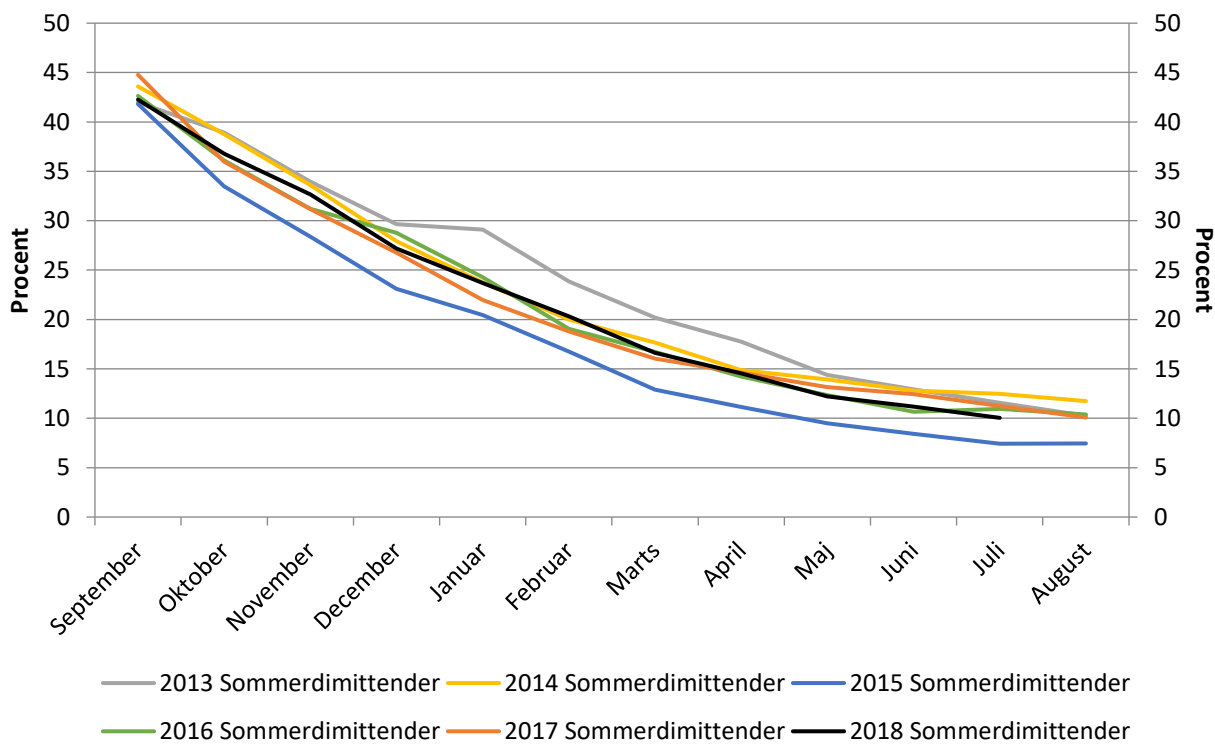
Figur 6.2 - Bruttoledighedsprocent i fuldtidspersoner for sommerdimittenderne fra 2016-2018



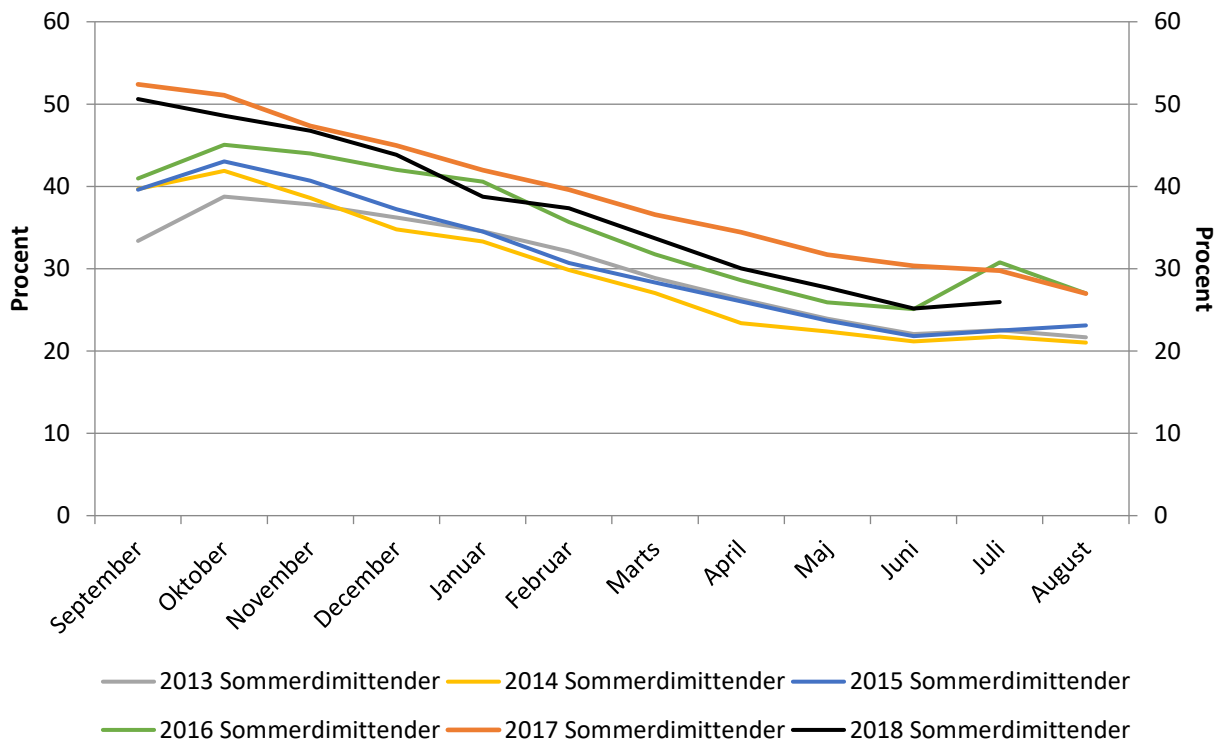
Figur 6.3 - Bruttoledighedsprocent i fuldtidspersoner for sommerdimittender opdelt på grupper, årgang 2017-2018



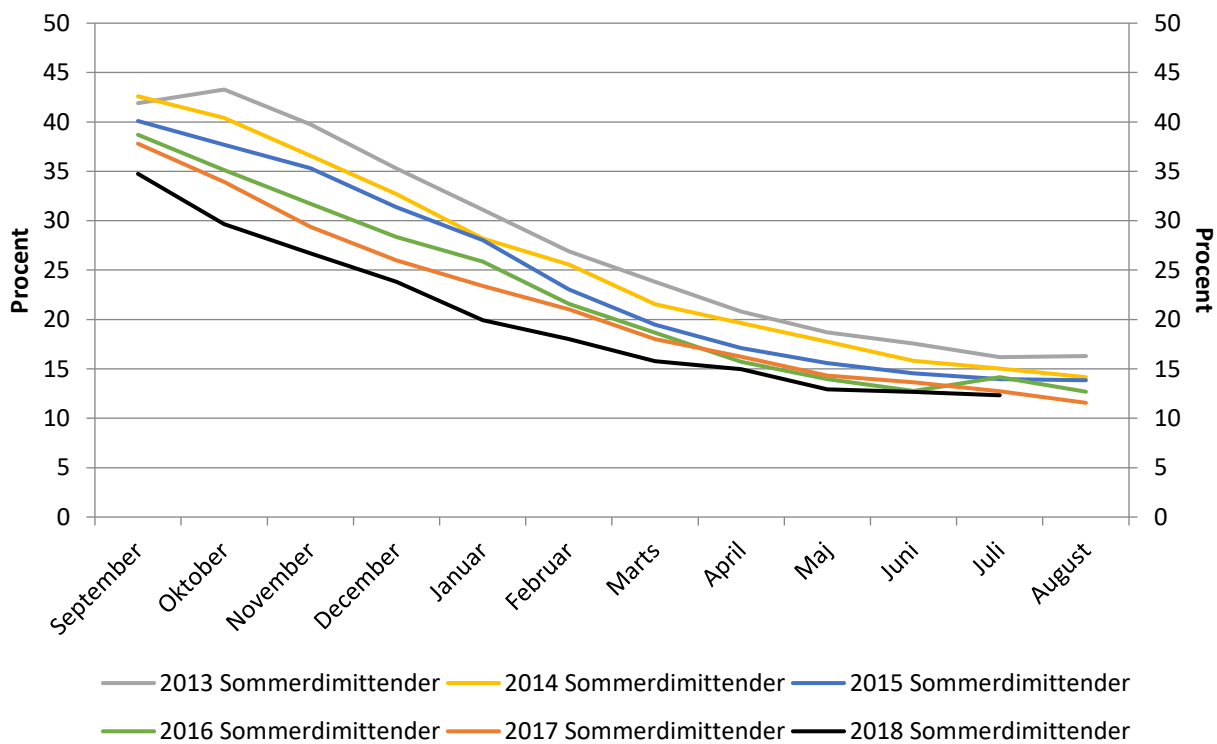
Figur 6.4 - Bruttoledigheds pct. i fuldtidspersoner for sommerdimittender for ingeniører, årgang 2013-2018



Figur 6.5 - Bruttoledigheds pct. i fuldtidspersoner for sommerdimittender for magistre, årgang 2013-2018



Figur 6.6 - Bruttoledigheds pct. i fuldtidspersoner for sommerdimittender for DJØF'ere, årgang 2013-2018



Afsnit 7 – Regionstabeller

Tabel A – Bruttoledighed i fuldtidspersoner fordelt på regioner

	Nord- Jylland	Vest- Jylland	Øst- Jylland	Syd- Jylland	Fyn	Sjælland	Hoved- staden	Bornholm	Hele Landet
Civ. Ing.	238	18	132	63	104	41	468	1	1.066
Diplom Ing.	52	30	182	59	73	58	328	3	784
Cand.Scient.Tech.	230	19	293	52	184	66	741	4	1.589
MA. Hum.	341	76	786	141	302	170	1.555	12	3.384
MA. Nat.	36	14	110	16	55	33	218	3	485
MA. Ph.d.	1	1	25	0	8	5	46	0	86
MA. Samf.	72	7	104	19	24	29	368	2	625
Øvrige Mag.	18	2	40	5	14	9	95	0	185
Jordbrugsakad.	5	5	15	4	6	15	77	0	127
Mejeriing.	1	1	2	1	0	0	8	0	13
Levn.m.kand.	1	0	3	1	1	1	27	0	32
Dyrlæge	1	0	1	2	1	8	40	0	53
Farmaceut	3	2	22	6	20	8	107	0	169
Læge	31	9	119	16	65	12	154	0	407
Tandlæge	2	1	31	4	3	6	40	0	88
Arkitekt og designer	18	8	100	8	11	8	340	0	493
Landinspek.	5	1	0	1	0	0	2	0	9
Bibliotekar	12	4	14	5	7	14	52	0	109
Musikudd.	5	1	3	0	2	3	15	1	30
Teolog	1	2	25	3	0	2	24	0	58
Psykolog	71	7	158	10	57	19	198	0	520
Jurist	26	7	102	14	19	19	219	1	407
Økonom	35	3	63	7	30	10	109	0	258
Samf. Adm.	176	23	242	52	126	91	786	0	1.497
Cand. Merc.	173	36	411	88	138	76	983	1	1.907
HA	33	15	97	33	49	11	147	0	385
HD	30	2	54	14	29	19	209	0	358
Komm. og Sprog	40	11	84	24	32	28	240	2	461
Cand. IT.	104	6	91	19	17	10	172	0	419
Bac. Samf.	13	1	17	4	7	4	38	0	84
Bac. Hum.	40	6	91	24	46	21	197	0	427
Bac. Nat.	25	1	38	9	8	2	119	2	204
Andre	84	25	181	47	99	71	665	3	1.176
Total	1.926	345	3.635	752	1.536	870	8.787	34	17.895
Ingeniører i alt	290	48	314	121	177	99	796	4	1.850
Magistre i alt	469	100	1.064	182	403	246	2.282	17	4.765
DJØFere i alt	443	84	916	194	361	207	2.244	2	4.453

Se sidste del af statistikken for en oversigt over uddannelsesgrupperingernes indhold

Tabel B – Bruttoledighedsprocent i fuldtidspersoner fordelt på regioner

	Nord- Jylland	Vest- Jylland	Øst- Jylland	Syd- Jylland	Fyn	Sjælland	Hoved- staden	Bornholm	Hele Landet
Civ. Ing.	6,3	2,2	3,5	3,3	8,1	1,9	2,8	3,1	3,4
Diplom Ing.	3,5	1,7	2,7	1,4	2,4	1,5	2,6	3,9	2,3
Cand.Scient.Tech.	16,4	5,7	11,2	6,8	16,1	6,3	8,0	12,5	9,4
MA. Hum.	11,5	6,6	9,8	6,3	9,4	6,1	7,9	10,3	8,3
MA. Nat.	5,2	3,0	3,7	2,2	4,7	2,3	3,0	6,0	3,2
MA. Ph.d.	1,4	2,3	4,7	-	5,3	3,6	3,7	-	3,6
MA. Samf.	22,0	13,1	15,8	15,4	14,5	8,7	12,0	12,5	13,0
Øvrige Mag.	8,3	2,6	7,1	2,3	6,0	3,7	6,1	-	5,7
Jordbrugsakad.	3,0	2,0	3,2	1,1	2,3	2,2	4,5	-	3,2
Mejeriing.	4,5	4,8	2,0	3,4	-	-	5,7	-	3,7
Levn.m.kand.	-	-	10,6	6,1	5,6	2,3	9,2	-	8,4
Dyrlæge	0,5	-	0,2	0,6	1,0	2,0	4,4	-	2,3
Farmaceut	2,2	2,1	7,7	3,3	8,4	1,5	2,9	-	3,2
Læge	4,2	2,8	4,8	2,1	5,1	1,8	3,0	-	3,5
Tandlæge	1,6	1,3	6,4	2,5	2,5	3,2	4,7	-	4,3
Arkitekt og designer	11,6	7,0	6,2	3,2	7,2	3,1	8,0	-	7,2
Landinspek.	2,4	1,8	-	1,0	-	-	0,9	-	1,1
Bibliotekar	3,5	2,7	3,7	2,0	3,1	3,5	3,0	-	3,1
Musikudd.	4,9	1,7	2,0	-	2,5	2,3	4,3	-	3,1
Teolog	0,9	1,8	7,5	1,4	-	0,8	4,4	-	3,3
Psykolog	10,8	2,9	8,4	2,2	10,8	3,6	5,6	-	6,6
Jurist	4,3	1,7	4,7	1,9	3,3	1,9	2,3	2,6	2,7
Økonom	8,0	1,9	4,5	1,9	5,3	1,8	2,0	-	2,8
Samf. Adm.	11,9	4,9	8,2	4,9	9,1	5,0	4,8	-	5,7
Cand. Merc.	8,9	4,3	6,3	4,3	8,0	3,8	5,0	4,2	5,4
HA	7,5	5,0	8,3	5,1	12,2	1,9	5,8	-	6,3
HD	8,5	0,9	6,2	3,0	9,3	3,6	8,2	-	6,7
Komm. og Sprog	10,2	4,2	6,4	5,0	7,4	4,7	6,0	13,6	6,1
Cand. IT.	21,5	10,1	10,5	10,4	10,8	5,9	7,1	-	9,6
Bac. Samf.	16,4	2,1	8,2	4,3	10,5	4,0	5,2	-	6,2
Bac. Hum.	13,0	7,6	10,8	13,3	12,5	7,6	9,8	-	10,4
Bac. Nat.	11,4	1,0	8,5	5,1	5,9	1,2	9,4	40,6	7,9
Andre	7,6	4,1	6,5	3,8	8,1	4,4	5,5	3,1	5,5
Total	8,8	3,5	6,5	3,6	7,3	3,4	5,1	4,7	5,4
Ingeniører i alt	5,5	1,9	2,9	2,0	4,1	1,7	2,7	3,6	2,8
Magistre i alt	10,9	5,6	8,3	5,3	8,2	5,0	6,9	8,6	7,2
DJØFere i alt	9,1	3,9	6,4	4,0	7,8	3,5	4,2	1,6	4,9

Se sidste del af statistikken for en oversigt over uddannelsesgrupperingernes indhold

Tabel C – Bruttoledighed i fuldtidspersoner fordelt på de store kommuner

	Antal fuldtidspersoner				Ledigheds pct.				Hele landet
	København	Århus	Aalborg	Odense	København	Århus	Aalborg	Odense	
Civ. Ing.	235	100	220	87	4,1	4,8	8,1	10,5	3,4
Diplom Ing.	132	106	33	55	4,1	3,6	4,3	3,3	2,3
Cand.Scient.Tech.	485	249	202	165	9,6	13,5	18,3	18,9	9,4
MA. Hum.	1.163	633	266	234	9,4	11,4	13,5	11,1	8,3
MA. Nat.	136	85	30	39	4,3	4,6	7,3	5,4	3,2
MA. Ph.d.	27	20	1	5	4,3	5,0	1,6	4,7	3,6
MA. Samf.	299	88	61	20	13,9	16,9	24,7	18,4	13,0
Øvrige Mag.	76	29	13	8	8,5	8,0	11,6	5,7	5,7
Jordbrugsakad.	47	6	3	3	7,1	5,5	6,5	4,9	3,2
Mejeriing.	5	1	1	0	9,7	3,1	-	-	3,7
Levn.m.kand.	18	3	1	0	11,9	15,9	-	-	8,4
Dyrlæge	20	0	1	1	6,2	-	1,9	2,4	2,3
Farmaceut	57	18	2	14	4,6	10,9	2,9	8,3	3,2
Læge	109	102	20	56	4,5	5,4	3,7	5,7	3,5
Tandlæge	24	30	2	2	7,1	9,4	2,7	2,8	4,3
Arkitekt og designer	259	86	13	7	9,3	7,1	12,2	10,2	7,2
Landinspek.	0	0	4	0	-	-	3,1	-	1,1
Bibliotekar	29	6	9	3	3,4	3,3	4,7	2,9	3,1
Musikudd.	6	3	4	1	4,1	3,7	6,7	1,6	3,1
Teolog	18	21	1	0	7,4	13,2	1,6	-	3,3
Psykolog	139	126	61	51	6,9	9,9	12,8	15,1	6,6
Jurist	133	91	21	14	3,1	6,3	5,4	4,0	2,7
Økonom	69	55	27	28	2,8	6,2	8,9	7,3	2,8
Samf. Adm.	572	191	154	96	5,8	9,6	13,9	10,4	5,7
Cand. Merc.	590	334	148	120	6,1	8,0	11,1	9,9	5,4
HA	83	66	27	40	7,6	9,9	9,7	14,8	6,3
HD	128	48	24	23	12,4	9,5	12,9	12,4	6,7
Komm. og Sprog	147	66	25	28	7,8	8,2	10,1	10,0	6,1
Cand. IT.	117	75	98	12	7,7	12,0	23,5	11,5	9,6
Bac. Samf.	26	15	11	4	5,8	10,3	18,1	11,0	6,2
Bac. Hum.	147	73	30	35	11,1	12,1	14,2	13,0	10,4
Bac. Nat.	86	26	20	6	12,0	9,8	12,0	5,4	7,9
Andre	395	112	66	62	6,3	7,0	10,2	8,7	5,5
Total	5.778	2.864	1.597	1.220	6,8	8,2	11,0	9,1	5,4
Ingeniører i alt	367	206	253	143	4,1	4,1	7,2	5,7	2,8
Magistre i alt	1.702	854	371	307	8,9	9,9	13,2	9,6	7,2
DJØFere i alt	1.448	737	377	297	5,3	8,1	11,1	9,5	4,9

Se sidste del af statistikken for en oversigt over uddannelsesgrupperingernes indhold

Afsnit 8 – Om Akademikernes Ledighedsstatistik

Akademikernes ledighedsstatistik bygger på data fra Akademikernes A-kasse, A-kassen for Journalistik, Kommunikation og Sprog (AJKS), Magistrenes A-kasse (MA) samt Civiløkonomernes A-kasse (CA).

AC-områdetets fire a-kasser afleverer månedligt data til Akademikernes ledighedsstatistik. Der er tidsmæssig overensstemmelse mellem Akademikernes ledighedsstatistik og den officielle månedlige ledighedsstatistik fra Danmarks Statistik.

Frem til og med juli 2017 har perioden fulgt dagpengeperioden med ugebaseret udbetaling, der som hovedregel sluttede den næstsidste søndag i den pågældende kalendermåned. Fra juli 2017 og frem følger perioden forsat dagpengeperioden, men med månedsbaseret udbetaling. Landets A-kasser har siden juli 2017 opgjort ledighed i antal fuldtidstimer, frem for antal uger, om måneden. I forbindelse med dagpengereformen i juli 2017 har a-kasserne foretaget mindre justeringer i måden hvorpå de opgør data. Disse ting kombineret kan have skabt et databrud i juli 2017.

Akademikernes ledighedsstatistik er udarbejdet efter de samme principper som den officielle ledighedsstatistik fra Danmarks Statistik. Det vil sige, at den er baseret på dagpengeudbetalinger fra a-kasserne. Derudover er der suppleret med oplysninger om uddannelse, dimissionstidspunkt, alder og bopælskommune.

Ledigheden er stærkt påvirket af et årligt sæsonmønster, som kan gøre det svært at vurdere den underliggende udvikling i ledigheden. Derfor sæsonkorrigerer Akademikerne udvalgte tidsserier i publikationen. Dette gøres ved en statistik metode, der finder det årlige sæsonmønster og trækker dette ud af tidsserien. Dermed opnås den sæsonkorrigerede tidsserie, som vises i publikationen.

Akademikernes ledighedsstatistik tegner et billede af akademikernes aktuelle ledighedssituation - også regionalt og lokalt. Detaljerede tabeller for hver beskæftigelsesregion og kommune findes på www.ac.dk. Endvidere indeholder publikationen tabeller og figurer, der belyser udviklingen siden januar 1996.

I tilknytning hertil skal bemærkes, at indplaceringen af personer i uddannelseskategorierne følger direkte fra uddannelsesoplysningerne om hvert enkelt forsikret medlem. Det betyder at vores afgrænsning af fx ingeniører, magistre og Djøf'ere kan variere i forhold til a-kassernes afgrænsning. Desuden er det ikke muligt at sammenligne alle uddannelsesgrupperne tilbage i tid, idet der med mellemrum er sket enkelte justeringer af uddannelsesgrupperne.

Oversigt over uddannelsesgrupperingernes indhold

	Indhold
Civ. Ing.	Civilingeniører og levnedsmiddelingeniører
Diplom Ing.	Diplomingeniører, akademiingeniører og teknikumingeniører
Cand.Scient.Tech.	Kandidater indenfor det tekniske naturvidenskabelige område (Ny kategori oprettet i januar 2015)
MA.Hum.	Kandidatretninger indenfor det humanistiske område
MA.Nat	Kandidatretninger indenfor biologi, geologi, geografi og legemsøvelser, matematik, datalogi, fysik, kemi og biokemi
MA.Ph.d.	Medlemmer af Magistrenes A-kasse med en Ph.d.-grad
Mag.Samf.	Kandidatretninger indenfor kultursociologi, antropologi, samfunds-fag og aktuarer
Øvrige Mag.	Medlemmer af Magistrenes Arbejdsløshedskasse, som ikke kan placeres under de andre magisterkategorier
Jordbrugsakad.	Bachelor og kandidater uddannet fra KULIFE (tidligere KVL) - Cand.agro., cand.silv., cand.hort., cand.hort.arch., cand.oecon.agro., cand.scient., cand.scient.oecon. med mange forskellige tillægstitler inden for de nævnte kandidat titler.
Mejeriing.	Cand.lact.
Levn.m.kand.	Levnedsmiddeldkandidater (tidligere bromatologer)
Dyrlæge	Cand.med.vet.
Farmaceut	Cand.pharm.
Læge	Cand.med.
Tandlæge	Cand.odont.
Arkitekt og designer	Kandidater med en uddannelse inden for arkitektur eller design, cand.arch. eller cand.design.
Landinspek.	Cand.geom.
Bibliotekar	Bibliotekar D.B. og cand.scient.bibl.
Musikudd.	Musikuddannede kandidater
Teolog	Cand.teol.
Psykolog	Cand.psych.
Jurist	Cand.jur.
Økonom	Cand.oecon., cand.polit. og cand.scient.oecon.
Samf.Adm.	Cand.scient.pol., cand.rer.soc., cand.tech.soc., cand. scient.adm., cand.adm.pol., cand.negot., cand.comm., kand.-samf. og cand.-scient.soc.
Cand.Merc.	Alle retninger indenfor cand.merc-uddannelserne.
HA	Alle retninger indenfor HA-uddannelserne
HD	Alle retninger indenfor HD-uddannelserne
Komm. og sprog	Alle medlemmer af arbejdsløsheds-kassen for Journalistisk, Kommunikation og Sprog bortset fra journalisterne.
Cand.IT	Cand.IT
Bac.Samf.	Bacheloruddannelse indenfor det samfundsvidenskabelige område
Bac.Hum.	Bacheloruddannelse indenfor det humanistiske område
Bac.Nat.	Bacheloruddannelse indenfor det naturvidenskabelige område
Andre	Kiropraktorer og medlemmer af AAK, CA og IAK som ikke kan placeres indenfor en af de øvrige uddannelseskategorier - f.eks. medlemmer med en udenlandsk uddannelse.