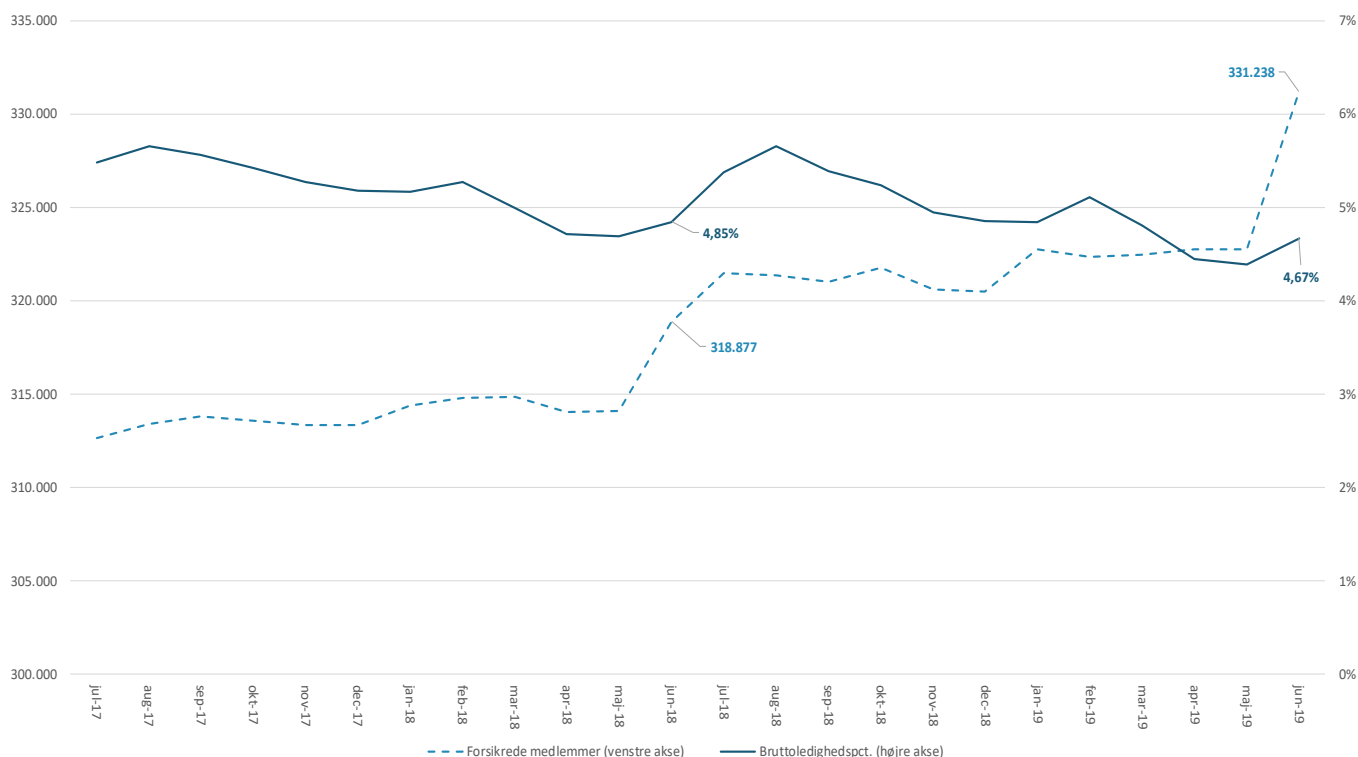


Akademikerne

Ledighedsstatistik, juni 2019

Udviklingen i antal forsikrede akademikere og deres ledighedsprocent siden sommeren 2017



Faldende ledighed blandt akademikere

Bruttoledighedsprocenten i fuldtidspersoner er 4,7 pct. i juni måned, hvilket er 0,2 procentpoint lavere end samme måned sidste år, jf. figuren. Dette fald er særligt bemærkelsesværdigt sammenholdt med stigningen i antallet af forsikrede medlemmer. Således er antallet af forsikrede medlemmer steget fra 318.877 til 331.238 på blot ét år, svarende til en stigning på 3,9 pct.

På trods af denne markante stigning i antallet af forsikrede medlemmer er ledighedsprocenten faldet, hvilket vidner om, at arbejdsmarkedet er blevet bedre til at absorbere akademisk arbejdskraft i perioden.

Hen over sommermånederne dimitterer mange fra de videregående uddannelser og melder sig ind i a-kasserne. Det giver en stigning i medlemstallet, som det ses af figuren. Dimittenderne har en højere ledighed end de erfarne. Det ses også af figuren, hvor ledighedsprocenten stiger tydeligt i sommerperioden hvor dimittenderne melder sig ind, men daler i løbet af det efterfølgende år til omkring det oprindelige niveau.

Kommentarer:

Chefkonsulent
Jan Christensen
jc@ac.dk
31 31 17 49

Metode og supplerende dataudtræk:

Statistikmedarbejder
Frederik Taasby
statistik@ac.dk
25 35 41 35

Indholdsfortegnelse

Nøgletalstabel	2
Afsnit 1 - Forsikrede medlemmer	3
Tabel 1 – Forsikrede medlemmer	4
Afsnit 2 – Bruttoledighed i berørte personer og fuldtidspersoner	5
Tabel 2 – Ledighedsberørte og gennemsnitlig bruttoledige	6
Afsnit 3 – Bruttoledige fuldtidspersoner i procent af forsikrede	7
Tabel 3 – Bruttoledige i procent af antal forsikrede	8
Afsnit 4 – Bruttoledighed i fuldtidspersoner fordelt på alder	9
Tabel 4.1 – Bruttoledige fuldtidspersoner fordelt på alder	10
Tabel 4.2 – Bruttoledighedsprocent i fuldtidspersoner fordelt på alder	11
Afsnit 5 - Dimittendledighed og ledighed efter kandidatalder	12
Tabel 5.1 – Bruttoledighed i fuldtidspersoner fordelt på kandidatalder	13
Tabel 5.2 – Bruttoledighedsprocent i fuldtidspersoner fordelt efter kandidatalder.....	14
Tabel 5.3 - Bruttoledighed i fuldtidspersoner fordelt på kandidatalder (0-2år).....	15
Tabel 5.4 - Bruttoledighedsprocent i fuldtidspersoner fordelt efter kandidatalder (0-2 år).....	16
Afsnit 6 – Sommerdimittenders bruttoledighed i fuldtidspersoner	17
Afsnit 7 – Regionstabeller	21
Tabel A – Bruttoledighed i fuldtidspersoner fordelt på regioner	21
Tabel B – Bruttoledighedsprocent i fuldtidspersoner fordelt på regioner	22
Tabel C – Bruttoledighed i fuldtidspersoner fordelt på de store kommuner	23
Afsnit 8 – Om Akademikernes Ledighedsstatistik	24

Nøgletalstabel

Nøgletal 1: Ledighed (sæsonkorrigeret)

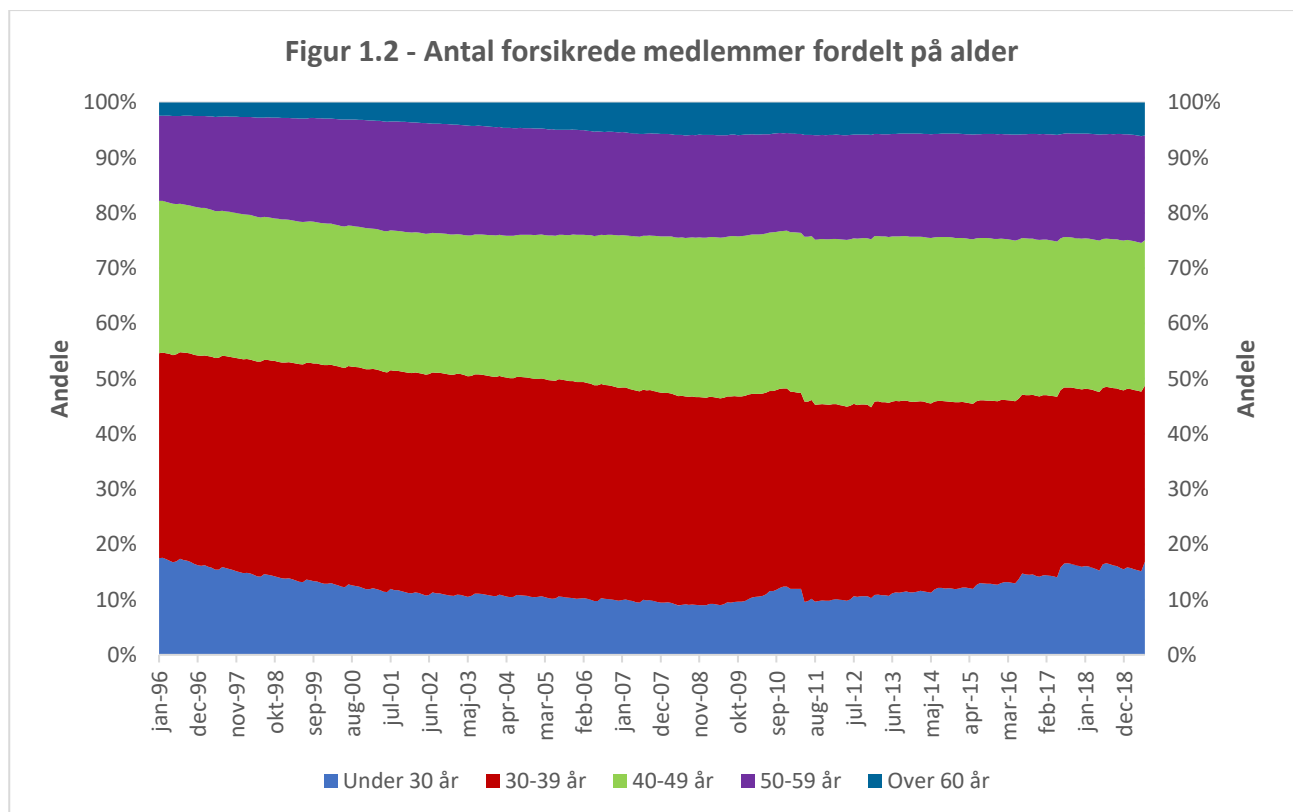
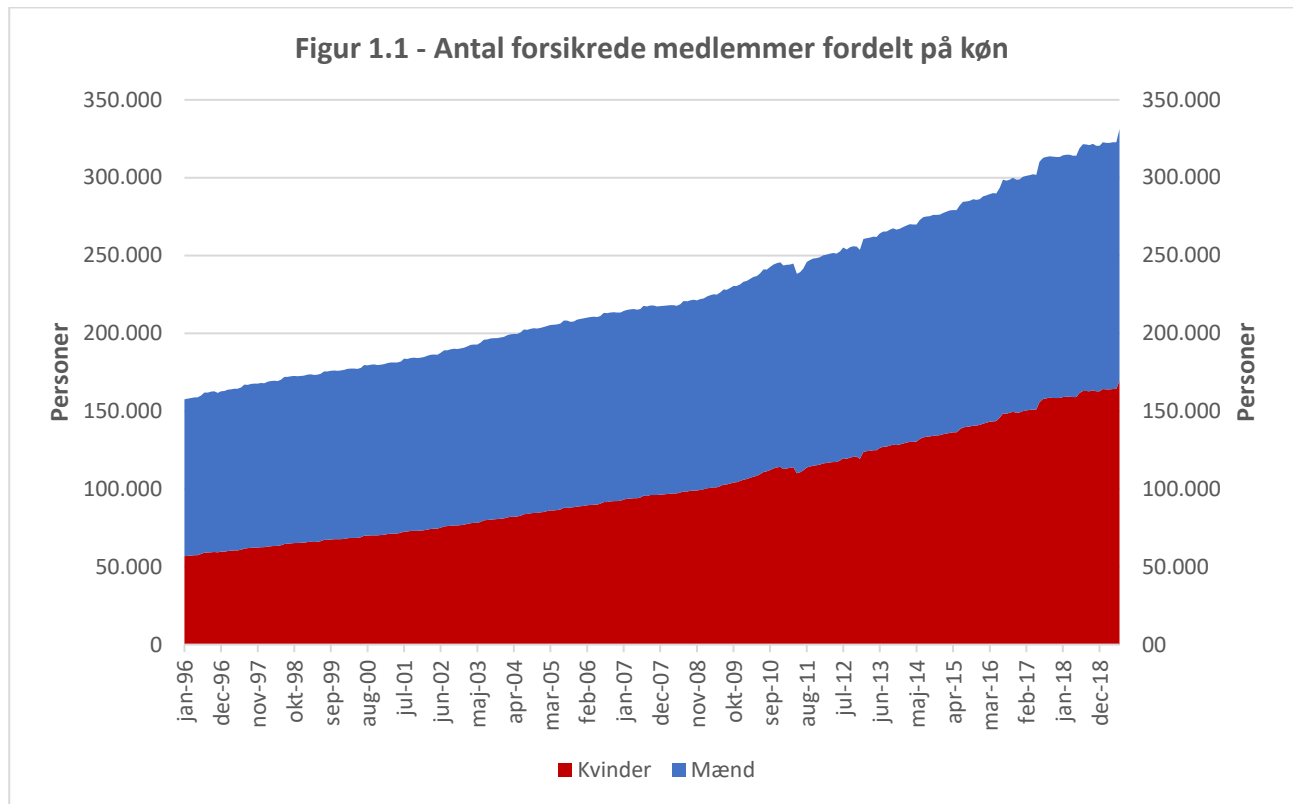
	Seneste udvikling								Årlig udvikling			
	Fuldtidspersoner				Ledigheds pct.				Fuldtidspersoner		Ledigheds pct.	
	2019	2019	2019	2019	2019	2019	2019	2019	2018	2019	2018	2019
	Mar	Apr	Maj	Juni	Mar	Apr	Maj	Juni	Juni	Juni	Juni	Juni
Bruttoledighed	16.008	15.913	15.753	16.191	4,9	4,9	4,9	4,9	16.182	16.191	5,1	4,9
	Fordelt på kandidatalder											
Kandidatalder												
- op til 1 år	5.916	5.719	6.037	6.170	29,5	28,8	25,0	29,0	6.056	6.170	29,9	29,0
- mellem 1 - 2 år	2.293	2.256	1.744	2.488	12,7	12,4	10,4	13,8	2.845	2.488	15,3	13,8
- øvrige	6.863	6.876	6.732	6.979	2,7	2,7	2,7	2,7	6.638	6.979	2,7	2,7
	Fordelt på akademiske hovedgrupper											
DJØFere	3.692	3.765	3.643	3.852	4,2	4,2	4,1	4,2	3.921	3.852	4,6	4,2
- kandidatalder op til 1 år	1.448	1.426	1.480	1.528	24,9	25,0	20,7	26,1	1.537	1.528	27,3	26,1
- øvrige	1.989	2.031	1.837	2.151	2,8	2,8	2,6	2,9	2.177	2.151	3,1	2,9
Magistre	4.679	4.497	4.599	4.642	7,3	7,0	7,2	7,1	4.676	4.642	7,4	7,1
- kandidatalder op til 1 år	1.596	1.542	1.542	1.323	41,2	39,1	37,9	33,7	1.349	1.323	35,2	33,7
- øvrige	2.914	2.791	2.864	3.018	5,2	4,9	5,1	5,3	3.059	3.018	5,5	5,3
Ingeniører	1.672	1.687	1.639	1.676	2,6	2,6	2,6	2,6	1.634	1.676	2,6	2,6
- kandidatalder op til 1 år	669	664	683	691	27,8	27,2	23,3	26,4	656	691	26,5	26,4
- øvrige	980	1.009	927	952	1,6	1,7	1,5	1,6	934	952	1,6	1,6

Nøgletal 2: Ledighed (ikke sæsonkorrigeret)

	Seneste udvikling								Årlig udvikling			
	Fuldtidspersoner				Ledigheds pct.				Fuldtidspersoner		Ledigheds pct.	
	2019	2019	2019	2019	2019	2019	2019	2019	2018	2019	2018	2019
	Mar	Apr	Maj	Juni	Mar	Apr	Maj	Juni	Juni	Juni	Juni	Juni
Bruttoledighed	15.500	14.336	14.151	15.473	4,8	4,4	4,4	4,7	15.453	15.473	4,8	4,7
	Fordelt på kandidatalder											
Kandidatalder												
- op til 1 år	5.622	5.297	4.813	4.805	28,6	26,7	24,6	23,2	4.719	4.805	24,0	23,2
- mellem 1 - 2 år	2.147	1.971	1.819	2.530	12,3	11,3	10,6	13,6	2.895	2.530	15,2	13,6
- øvrige	6.796	6.197	6.564	7.143	2,7	2,4	2,6	2,8	6.788	7.143	2,7	2,8
	Fordelt på akademiske hovedgrupper											
DJØFere	3.455	3.306	3.157	3.680	3,9	3,8	3,6	4,1	3.740	3.680	4,3	4,1
- kandidatalder op til 1 år	1.282	1.233	1.103	1.239	22,7	21,9	19,6	21,2	1.238	1.239	22,1	21,2
- øvrige	1.917	1.828	1.791	2.162	2,7	2,6	2,5	2,9	2.189	2.162	3,2	2,9
Magistre	4.565	4.080	4.264	4.394	7,1	6,4	6,6	6,7	4.435	4.394	7,0	6,7
- kandidatalder op til 1 år	1.519	1.418	1.357	1.155	40,5	37,2	35,9	29,2	1.184	1.155	30,6	29,2
- øvrige	2.869	2.505	2.722	3.043	5,1	4,5	4,9	5,3	3.079	3.043	5,6	5,3
Ingeniører	1.675	1.568	1.504	1.586	2,6	2,4	2,3	2,4	1.544	1.586	2,4	2,4
- kandidatalder op til 1 år	696	645	552	558	28,4	25,5	22,5	22,4	528	558	22,5	22,4
- øvrige	959	903	929	1.002	1,6	1,5	1,5	1,7	981	1.002	1,6	1,7

Afsnit 1 - Forsikrede medlemmer

Der er nu 331.238 akademikere, som er forsikret i en af de fire akademiske a-kasser. De kvindelige akademikere udgør 51 pct. af de forsikrede medlemmer og de mandlige akademikere udgør 49 pct.



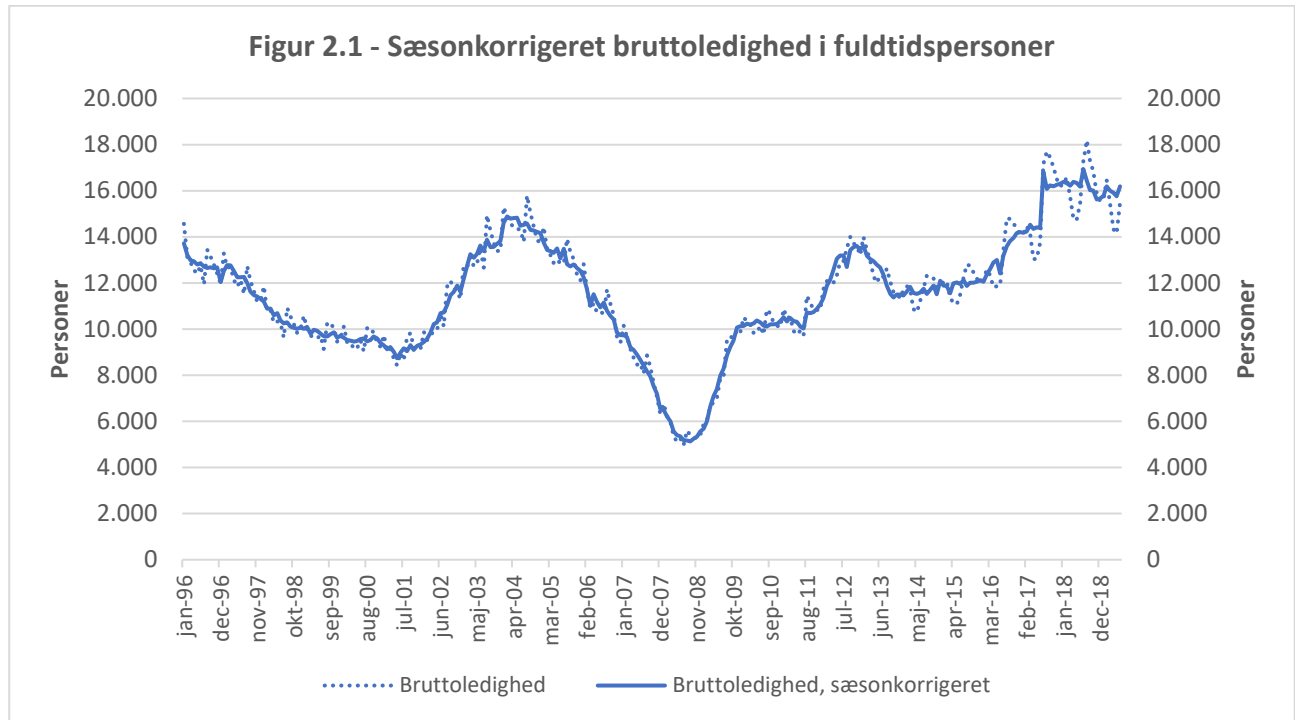
Tabel 1 – Forsikrede medlemmer

	Mænd		Kvinder		I alt	
	2018	2019	2018	2019	2018	2019
Civ. Ing.	22.170	22.866	7.664	8.034	29.834	30.900
Diplom Ing.	27.359	27.554	6.106	6.286	33.465	33.840
Cand.Scient.Tech.	8.202	9.106	6.512	7.429	14.714	16.535
MA. Hum.	12.671	12.918	26.336	27.449	39.007	40.367
MA. Nat.	7.927	7.814	7.080	7.121	15.007	14.935
MA. Ph.d.	1.288	1.293	994	1.032	2.282	2.325
MA. Samf.	1.150	1.284	3.012	3.411	4.162	4.695
Øvrige Mag.	1.181	1.149	2.074	2.096	3.255	3.245
Jordbrugsakad.	1.971	1.948	1.935	1.989	3.906	3.937
Mejeriing.	196	190	154	166	350	356
Levn.m.kand.	34	46	315	334	349	380
Dyrlæge	438	447	1.768	1.847	2.206	2.294
Farmaceut	1.295	1.352	3.671	3.821	4.966	5.173
Læge	3.590	3.585	7.751	7.946	11.341	11.531
Tandlæge	316	316	1.759	1.739	2.075	2.055
Arkitekt og designer	2.990	2.999	3.703	3.822	6.693	6.821
Landinspek.	618	606	244	247	862	853
Bibliotekar	976	934	2.754	2.639	3.730	3.573
Musikudd.	436	430	550	548	986	978
Teolog	690	674	1.081	1.079	1.771	1.753
Psykolog	1.364	1.425	6.077	6.424	7.441	7.849
Jurist	4.881	4.993	9.698	10.044	14.579	15.037
Økonom	5.347	5.508	3.314	3.504	8.661	9.012
Samf. Adm.	10.247	10.641	14.430	15.315	24.677	25.956
Cand. Merc.	16.880	17.933	15.792	16.954	32.672	34.887
HA	2.968	3.128	2.417	2.623	5.385	5.751
HD	2.952	2.985	2.183	2.346	5.135	5.331
Komm. og Sprog	1.033	1.071	6.504	6.486	7.537	7.557
Cand. IT.	2.153	2.387	1.697	1.909	3.850	4.296
Bac. Samf.	534	580	614	653	1.148	1.233
Bac. Hum.	1.356	1.587	2.195	2.748	3.551	4.335
Bac. Nat.	1.282	1.457	821	900	2.103	2.357
Andre	10.735	10.644	10.442	10.447	21.177	21.091
Total	157.230	161.850	161.647	169.388	318.877	331.238
Ingeniører i alt	49.529	50.420	13.770	14.320	63.299	64.740
Magistre i alt	24.217	24.458	39.496	41.109	63.713	65.567
DJØFere i alt	40.323	42.203	45.651	48.440	85.974	90.643

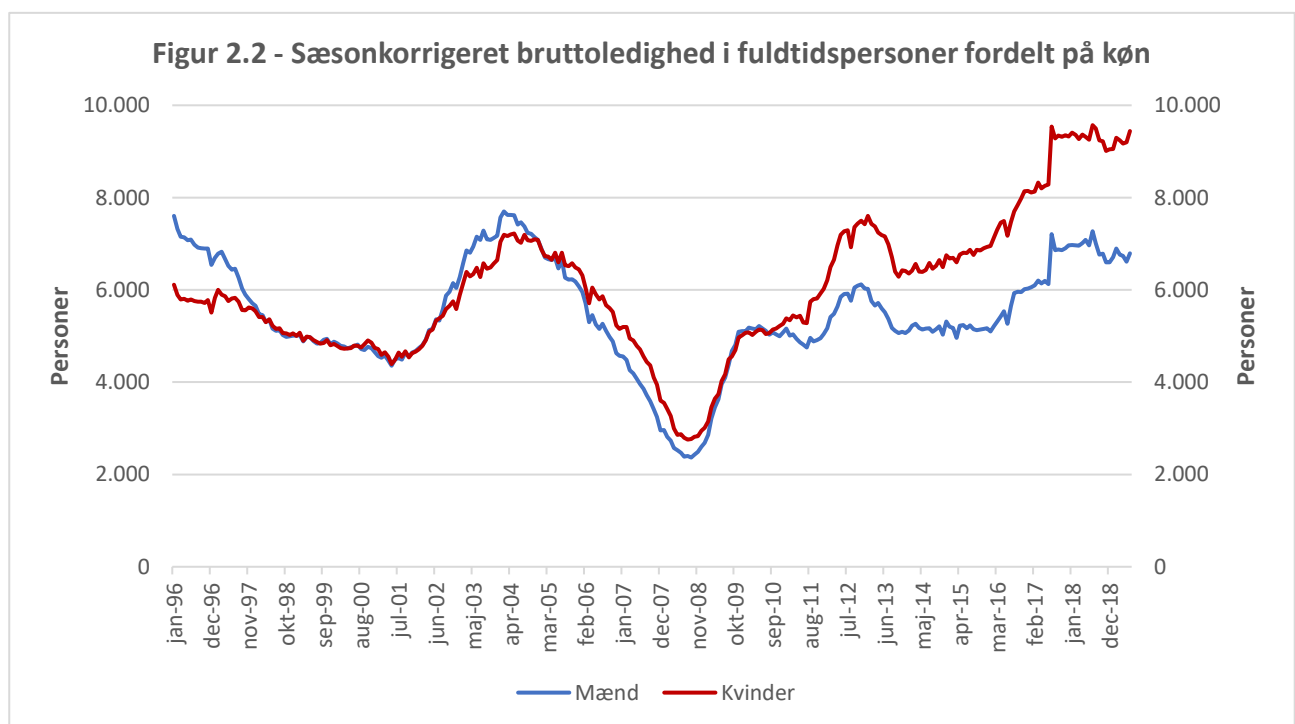
Se sidste del af statistikken for en oversigt over uddannelsesgrupperingernes indhold

Afsnit 2 – Bruttoledighed i berørte personer og fuldtidspersoner

Blandt akademikere var der i denne måned 16.191 bruttoledige fuldtidspersoner, hvilket er 9 flere sammenlignet med samme måned i fjor. Sammenlignet med sidste måned er der tale om en stigning på 438 personer.



Blandt mænd er bruttoledigheden i fuldtidspersoner faldet med 175 personer sammenlignet med samme måned sidste år. Omvendt kvindernes ledighed ligeledes steget med 186 personer.



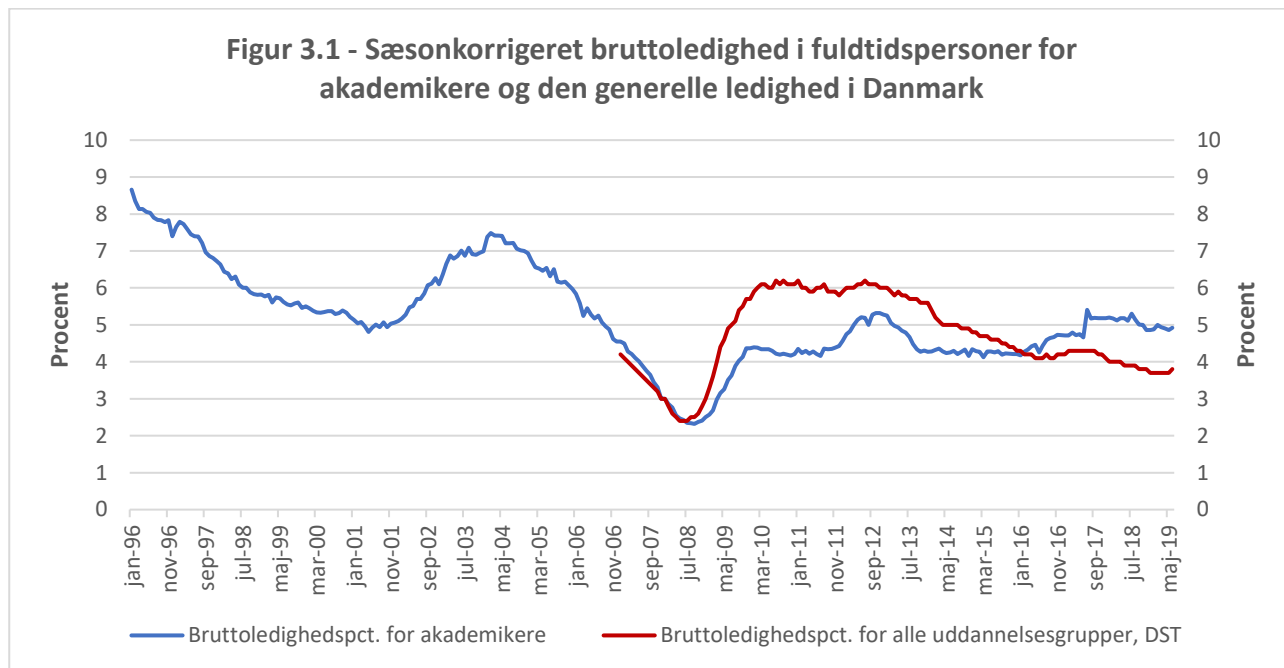
Tabel 2 – Ledighedsberørte og gennemsnitlig bruttoledige

	Mænd		Kvinder		I alt	
	Ledighedsberørte	Fuldtids-personer	Ledighedsberørte	Fuldtids-personer	Ledighedsberørte	Fuldtids-personer
Civ. Ing.	713	522	353	267	1.066	789
Diplom Ing.	677	586	244	210	921	797
Cand.Scient.Tech.	765	607	808	642	1.573	1.250
MA. Hum.	1.179	980	2.546	2.098	3.725	3.078
MA. Nat.	244	204	326	275	570	480
MA. Ph.d.	55	50	58	48	113	98
MA. Samf.	201	172	468	377	669	549
Øvrige Mag.	88	70	140	120	228	190
Jordbrugsakad.	49	42	100	86	149	128
Mejeriing.	5	3	15	13	20	16
Levn.m.kand.	3	2	39	31	42	33
Dyrlæge	11	9	66	49	77	58
Farmaceut	68	60	144	118	212	178
Læge	114	62	298	158	412	220
Tandlæge	18	9	76	37	94	46
Arkitekt og designer	194	169	325	268	519	437
Landinspek.	7	4	4	2	11	6
Bibliotekar	38	32	112	95	150	127
Musikudd.	12	9	18	14	30	22
Teolog	28	24	50	39	78	62
Psykolog	89	72	398	302	487	374
Jurist	131	104	199	155	330	259
Økonom	190	144	96	67	286	211
Samf. Adm.	583	478	1.019	813	1.602	1.291
Cand. Merc.	1.012	761	1.077	801	2.089	1.562
HA	226	188	226	168	452	356
HD	198	158	230	180	428	338
Komm. og Sprog	121	98	443	358	564	456
Cand. IT.	208	146	206	149	414	294
Bac. Samf.	30	26	58	45	88	71
Bac. Hum.	172	150	337	270	509	420
Bac. Nat.	93	80	111	90	204	169
Andre	546	453	808	654	1.354	1.107
Total	8.068	6.473	11.398	8.999	19.466	15.473
Ingeniører i alt	1.390	1.109	597	477	1.987	1.586
Magistre i alt	1.767	1.476	3.538	2.918	5.305	4.394
DJØFere i alt	2.142	1.675	2.617	2.005	4.759	3.680

Se sidste del af statistikken for en oversigt over uddannelsesgrupperingernes indhold

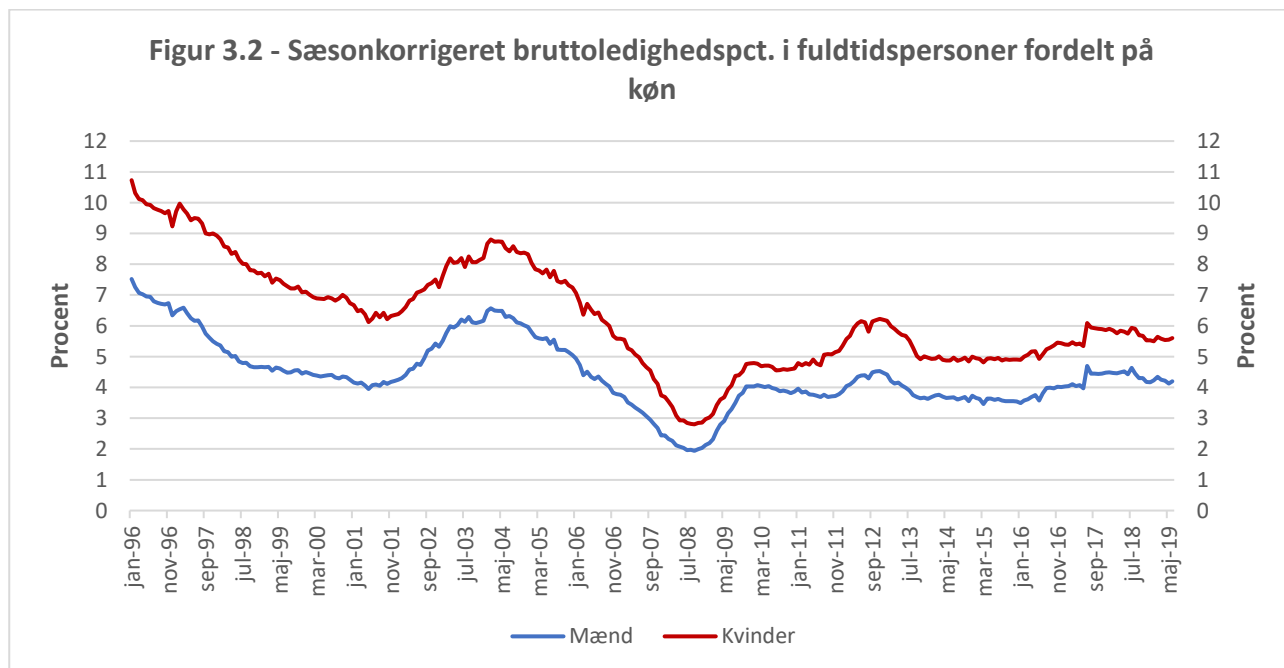
Afsnit 3 – Bruttoledige fuldtidspersoner i procent af forsikrede

Den sæsonkorrigerede bruttoledighedsprocent i fuldtidspersoner var i denne måned på 4,9 pct., hvilket svarer til et fald i ledigheden på 0,2 procentpoint sammenlignet med samme måned sidste år. Den sæsonkorrigerede bruttoledighed for alle uddannelsesgrupper fra Danmarks Statistik viser en ledighedsprocent på 3,8 pct.



Kilde: Danmarks Statistik, Tabel AUS08 (udtræk d. 14/8-19)

I denne måned var bruttoledighedsprocenten i fuldtidspersoner for mænd og kvinder hhv. 4,2 pct. og 5,6 pct. Dette er et fald i ledigheden på 0,2 procentpoint for både mænd og kvinder, sammenlignet med samme måned sidste år.



Tabel 3 – Bruttoledige i procent af antal forsikrede

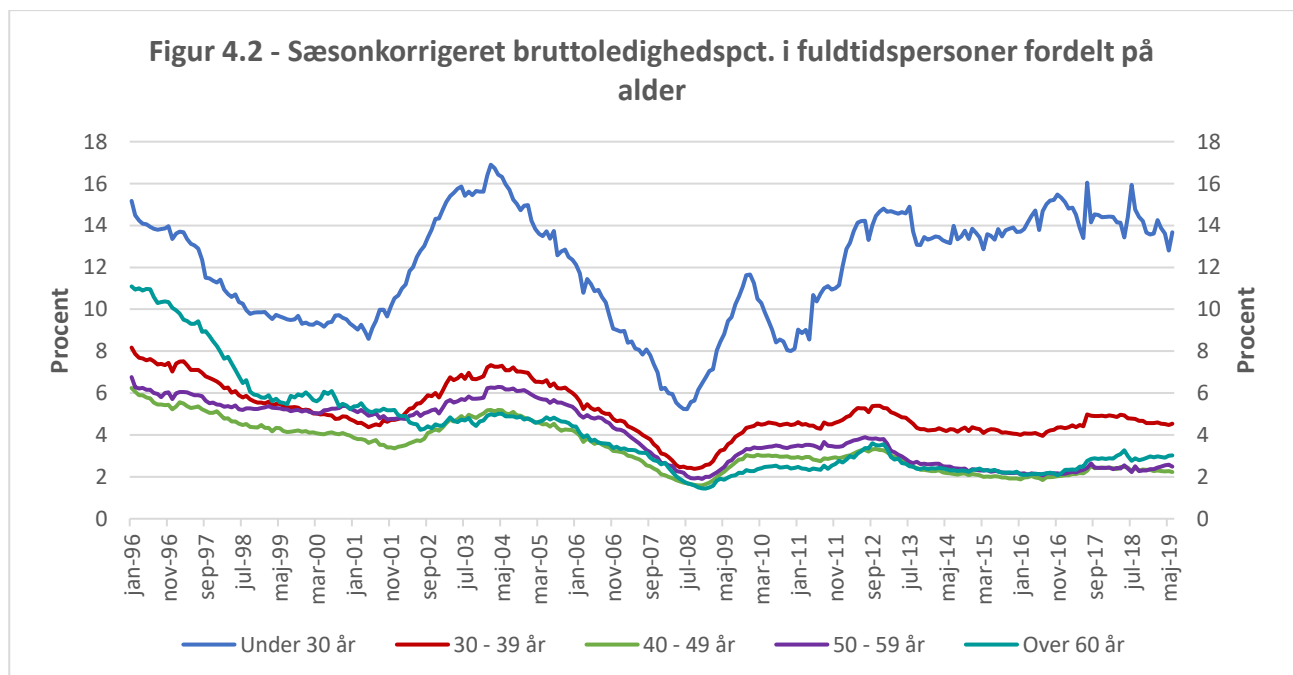
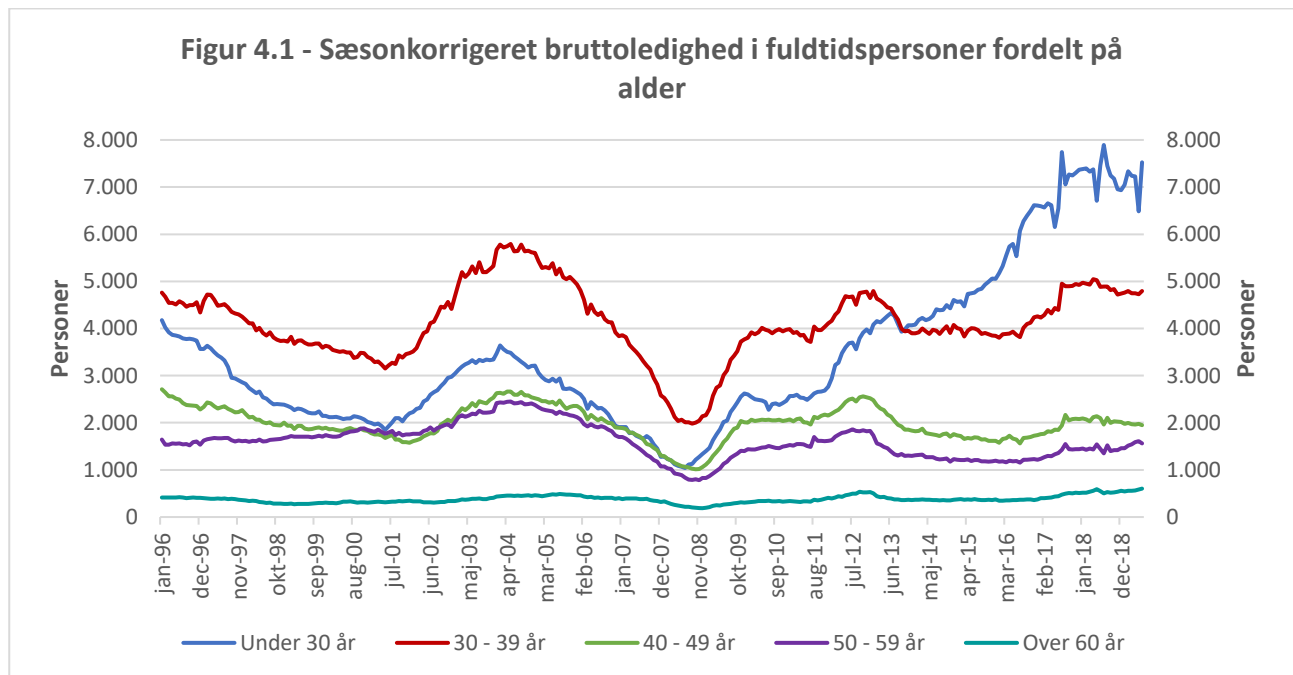
	Mænd		Kvinder		I alt	
	Ledighedsberørte	Fuldtids-personer	Ledighedsberørte	Fuldtids-personer	Ledighedsberørte	Fuldtids-personer
Civ. Ing.	3,1	2,3	4,4	3,3	3,4	2,6
Diplom Ing.	2,5	2,1	3,9	3,3	2,7	2,4
Cand.Scient.Tech.	8,4	6,7	10,9	8,6	9,5	7,6
MA. Hum.	9,1	7,6	9,3	7,6	9,2	7,6
MA. Nat.	3,1	2,6	4,6	3,9	3,8	3,2
MA. Ph.d.	4,3	3,8	5,6	4,7	4,9	4,2
MA. Samf.	15,7	13,4	13,7	11,1	14,2	11,7
Øvrige Mag.	7,7	6,1	6,7	5,7	7,0	5,8
Jordbrugsakad.	2,5	2,2	5,0	4,3	3,8	3,3
Mejeriing.	2,6	1,8	9,0	7,6	5,6	4,5
Levn.m.kand.	6,5	4,5	11,7	9,3	11,1	8,7
Dyrlæge	2,5	2,1	3,6	2,6	3,4	2,5
Farmaceut	5,0	4,4	3,8	3,1	4,1	3,4
Læge	3,2	1,7	3,8	2,0	3,6	1,9
Tandlæge	5,7	2,8	4,4	2,1	4,6	2,2
Arkitekt og designer	6,5	5,6	8,5	7,0	7,6	6,4
Landinspek.	1,2	0,7	1,6	0,7	1,3	0,7
Bibliotekar	4,1	3,4	4,2	3,6	4,2	3,6
Musikudd.	2,8	2,0	3,3	2,5	3,1	2,3
Teolog	4,2	3,5	4,6	3,6	4,4	3,6
Psykolog	6,2	5,1	6,2	4,7	6,2	4,8
Jurist	2,6	2,1	2,0	1,5	2,2	1,7
Økonom	3,4	2,6	2,7	1,9	3,2	2,3
Samf. Adm.	5,5	4,5	6,7	5,3	6,2	5,0
Cand. Merc.	5,6	4,2	6,4	4,7	6,0	4,5
HA	7,2	6,0	8,6	6,4	7,9	6,2
HD	6,6	5,3	9,8	7,7	8,0	6,3
Komm. og Sprog	11,3	9,2	6,8	5,5	7,5	6,0
Cand. IT.	8,7	6,1	10,8	7,8	9,6	6,8
Bac. Samf.	5,2	4,4	8,9	6,9	7,1	5,7
Bac. Hum.	10,8	9,4	12,3	9,8	11,7	9,7
Bac. Nat.	6,4	5,5	12,3	10,0	8,7	7,2
Andre	5,1	4,3	7,7	6,3	6,4	5,3
Total	5,0	4,0	6,7	5,3	5,9	4,7
Ingeniører i alt	2,8	2,2	4,2	3,3	3,1	2,4
Magistre i alt	7,2	6,0	8,6	7,1	8,1	6,7
DJØFere i alt	5,1	4,0	5,4	4,1	5,3	4,1

Se sidste del af statistikken for en oversigt over uddannelsesgrupperingernes indhold

Afsnit 4 – Bruttoledighed i fuldtidspersoner fordelt på alder

Bruttoledighedsprocenten i fuldtidspersoner for personer under 30 år er faldet fra 14,4 pct. i juni 2018 til 13,7 pct. i juni 2019. Sammenlignes med sidste måned er bruttoledighedsprocenten steget 0,9 procentpoint for samme aldersgruppe.

Sammenlignet med samme måned sidste år er bruttoledighedsprocenten faldet med 0,3 procentpoint for de 30-39-årige og 0,2 procentpoint for de 40-49 årige. For de 50-59 årige er bruttoledighedsprocenten steget med 0,1 procentpoint, mens den er uændret for personer over 60 år.



Tabel 4.1 – Bruttoledige fuldtidspersoner fordelt på alder

	Under 30 år	30 - 39 år	40 - 49 år	50 - 59 år	Over 60 år	I alt
Civ. Ing.	402	206	62	82	36	789
Diplom Ing.	277	125	108	201	86	797
Cand.Scient.Tech.	763	379	68	30	10	1.250
MA. Hum.	1.143	1.144	472	215	103	3.078
MA. Nat.	150	161	76	73	19	480
MA. Ph.d.	8	33	29	24	5	98
MA. Samf.	260	224	48	15	3	549
Øvrige Mag.	47	56	44	27	16	190
Jordbrugsakad.	38	35	16	27	13	128
Mejeriing.	9	1	0	5	1	16
Levn.m.kand.	16	12	4	1	0	33
Dyrlæge	18	24	8	7	1	58
Farmaceut	101	43	13	14	7	178
Læge	155	47	9	7	2	220
Tandlæge	33	6	2	3	2	46
Arkitekt og designer	159	150	58	46	24	437
Landinspek.	3	1	2	0	1	6
Bibliotekar	16	32	35	29	15	127
Musikudd.	4	2	2	9	5	22
Teolog	13	18	10	18	3	62
Psykolog	196	121	30	15	11	374
Jurist	93	58	52	39	17	259
Økonom	83	44	29	40	15	211
Samf. Adm.	567	450	159	96	18	1.291
Cand. Merc.	755	450	193	143	21	1.562
HA	199	54	24	64	15	356
HD	187	56	15	55	27	338
Komm. og Sprog	169	114	75	67	30	456
Cand. IT.	139	121	25	6	3	294
Bac. Samf.	34	15	11	7	3	71
Bac. Hum.	242	81	49	33	15	420
Bac. Nat.	102	46	9	12	1	169
Andre	289	344	203	180	92	1.107
Total	6.670	4.655	1.939	1.591	618	15.473
Ingeniører i alt	679	332	171	283	122	1.586
Magistre i alt	1.607	1.618	669	354	146	4.394
DJØFere i alt	1.697	1.057	456	383	86	3.680

Se sidste del af statistikken for en oversigt over uddannelsesgrupperingernes indhold

Tabel 4.2 – Bruttoledighedsprocent i fuldtidspersoner fordelt på alder

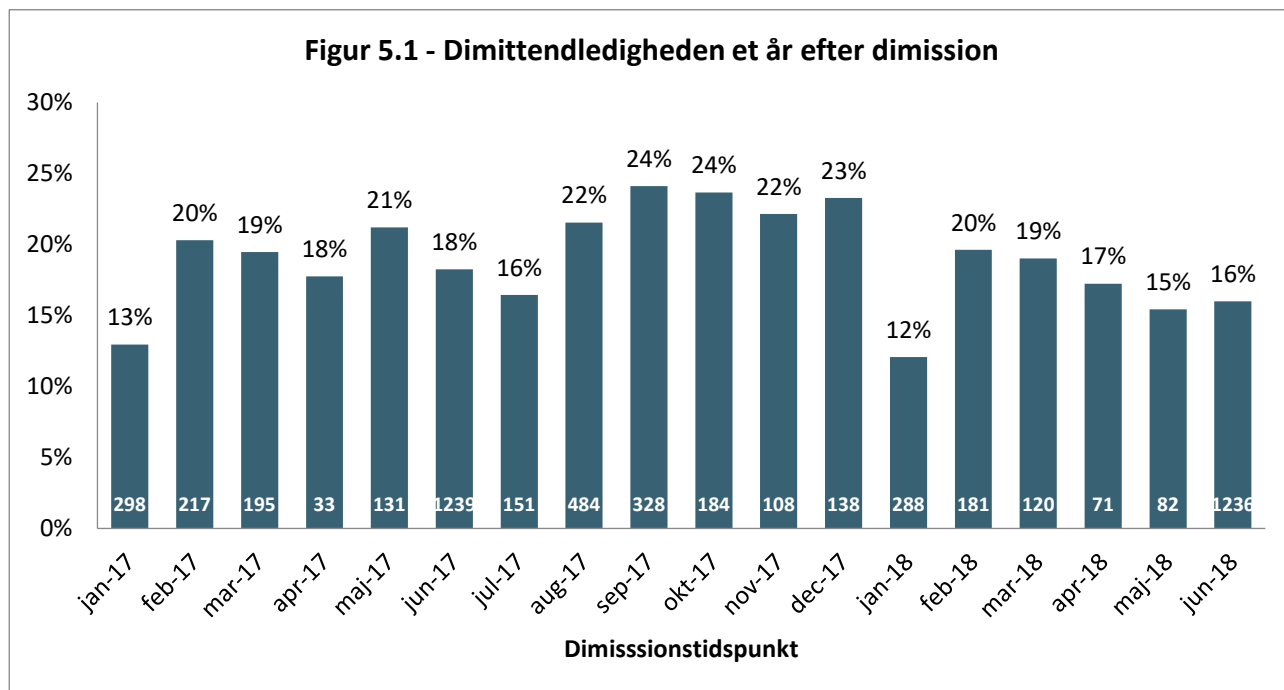
	Under 30 år	30 - 39 år	40 - 49 år	50 - 59 år	Over 60 år	I alt
Civ. Ing.	8,2	2,0	0,8	1,3	2,2	2,6
Diplom Ing.	9,2	2,1	1,1	1,7	2,6	2,4
Cand.Scient.Tech.	13,9	5,0	2,8	3,4	5,3	7,6
MA. Hum.	19,2	8,3	3,6	4,1	4,4	7,6
MA. Nat.	13,3	4,8	1,4	2,0	1,3	3,2
MA. Ph.d.	20,0	4,5	3,3	4,3	3,8	4,2
MA. Samf.	17,3	10,9	6,2	5,1	4,3	11,7
Øvrige Mag.	14,3	8,2	4,3	3,2	4,5	5,8
Jordbrugsakad.	16,4	5,1	1,3	2,1	2,6	3,3
Mejeriing.	25,3	1,4	-	4,1	1,9	4,5
Levn.m.kand.	18,1	6,5	4,6	9,1	-	8,7
Dyrlæge	6,5	3,0	1,4	1,4	0,8	2,5
Farmaceut	11,3	2,5	0,9	1,6	2,5	3,4
Læge	7,3	1,0	0,4	0,4	0,2	1,9
Tandlæge	8,7	0,9	0,4	0,6	1,1	2,2
Arkitekt og designer	21,5	6,6	3,0	3,7	3,8	6,4
Landinspek.	4,7	0,3	0,8	-	0,5	0,7
Bibliotekar	15,0	4,2	3,0	3,2	2,4	3,6
Musikudd.	25,6	1,7	1,0	2,3	2,0	2,3
Teolog	27,9	6,2	1,7	3,0	1,3	3,6
Psykolog	12,9	4,4	1,5	1,4	2,1	4,8
Jurist	3,4	1,2	1,3	1,4	2,2	1,7
Økonom	5,1	1,8	1,2	2,0	3,4	2,3
Samf. Adm.	13,5	4,3	2,2	2,8	2,5	5,0
Cand. Merc.	9,3	3,4	2,4	2,9	3,4	4,5
HA	16,6	5,5	1,7	3,6	3,8	6,2
HD	17,5	6,7	1,4	3,0	4,5	6,3
Kom m. og Sprog	14,8	5,9	3,7	3,8	4,7	6,0
Cand. IT.	11,3	6,0	2,7	6,8	26,7	6,8
Bac. Samf.	15,7	4,1	2,8	3,1	11,7	5,7
Bac. Hum.	12,7	11,0	5,5	5,1	9,2	9,7
Bac. Nat.	12,0	5,1	2,2	6,1	3,3	7,2
Andre	10,9	4,7	3,6	4,7	5,6	5,3
Total	11,9	4,4	2,2	2,5	3,1	4,7
Ingeniører i alt	8,6	2,0	1,0	1,5	2,5	2,4
Magistre i alt	18,0	7,9	3,2	3,3	3,3	6,7
DJØFere i alt	9,5	3,3	2,0	2,6	2,9	4,1

Ledighedsprocenten er ikke angivet, når antallet af observationer er mindre end 10

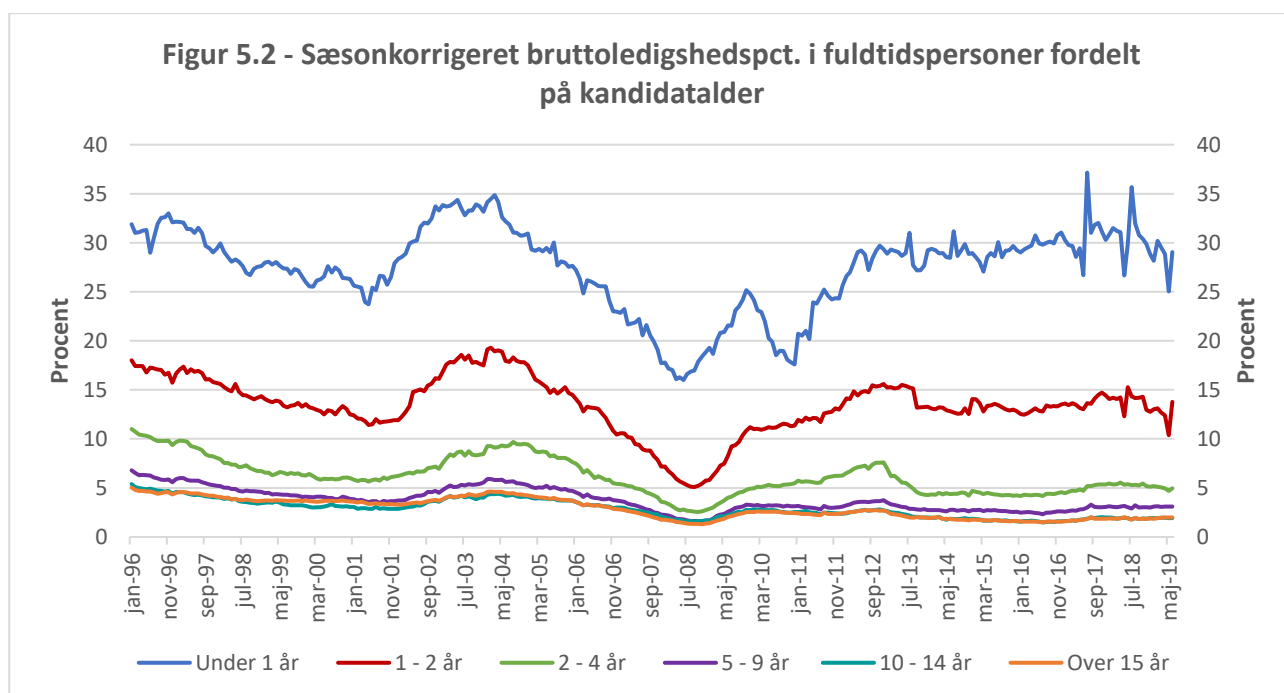
Se sidste del af statistikken for en oversigt over uddannelsesgrupperingernes indhold

Afsnit 5 - Dimittendledighed og ledighed efter kandidatalder

Dimittendledigheden ét år efter dimission er vist i figur 5.1. Figuren illustrerer hvor mange personer, som dimitterede præcis ét forinden i en given måned, der fortsat er ledige og hvor stor en andel disse udgør af gruppen, som stadig er forsikret i a-kasserne. Eksempelvis fremgår det, at for gruppen af dimittender i juni 2018 var 1236 fuldtidspersoner bruttoledige i juni 2019, ét år efter dimissionen, og disse udgjorde 16 pct. af dimittenderne fra juni 2018, der fortsat er forsikrede medlemmer.



Bruttoledighedsprocenten i fuldtidspersoner for dimittender var 23,2 pct. i denne måned, jf. tabel 5.2, hvilket er 0,8 procentpoint lavere i forhold til samme måned sidste år.



Tabel 5.1 – Bruttoledighed i fuldtidspersoner fordelt på kandidatalder

	0 - 1 år	1 - 2 år	2 - 4 år	5 - 9 år	10 - 14 år	Over 15 år	Uoplyst	I alt
Civ. Ing.	318	117	71	72	43	153	16	789
Diplom Ing.	239	58	62	45	32	350	10	797
Cand.Scient.Tech.	520	292	208	75	20	34	101	1.250
MA. Hum.	796	563	637	387	189	359	147	3.078
MA. Nat.	112	65	71	61	29	121	20	480
MA. Ph.d.	14	12	13	21	11	26	1	98
MA. Samf.	197	118	121	51	14	25	23	549
Øvrige Mag.	35	26	34	33	17	40	4	190
Jordbrugsakad.	34	12	8	11	8	40	14	128
Mejeriing.	9	1	0	0	0	6	1	16
Levn.m.kand.	10	8	8	2	2	2	1	33
Dyrlæge	18	6	5	11	4	8	6	58
Farmaceut	63	29	26	15	7	25	12	178
Læge	152	12	24	12	2	4	14	220
Tandlæge	32	1	4	2	1	6	0	46
Arkitekt og designer	110	63	80	39	25	78	42	437
Landinspek.	2	1	1	2	0	1	0	6
Bibliotekar	18	10	14	18	8	32	26	127
Musikudd.	3	2	1	1	0	9	5	22
Teolog	18	11	3	7	4	13	6	62
Psykolog	164	74	60	29	12	21	14	374
Jurist	88	24	31	27	10	50	30	259
Økonom	71	19	14	19	10	54	22	211
Samf. Adm.	406	260	185	157	56	116	111	1.291
Cand. Merc.	537	225	228	166	76	234	98	1.562
HA	138	61	36	7	4	95	16	356
HD	110	73	51	8	2	81	14	338
Komm. og Sprog	99	63	60	47	41	107	39	456
Cand. IT.	93	68	57	37	10	12	16	294
Bac. Samf.	19	14	9	3	2	3	21	71
Bac. Hum.	159	78	69	26	23	51	14	420
Bac. Nat.	47	58	24	10	3	7	20	169
Andre	173	106	159	173	88	279	129	1.107
Total	4.805	2.530	2.371	1.573	755	2.443	995	15.473
Ingeniører i alt	558	175	132	117	75	503	26	1.586
Magistre i alt	1.155	784	875	553	260	572	196	4.394
DJØFere i alt	1.239	588	494	376	156	548	278	3.680

Se sidste del af statistikken for en oversigt over uddannelsesgrupperingernes indhold

Tabel 5.2 – Bruttoledighedsprocent i fuldtidspersoner fordelt efter kandidatalder

	Under 1 år	Ml. 1 - 2 år	2 - 4 år	5 - 9 år	10 - 14 år	Over 15 år	Uoplyst	I alt
Civ. Ing.	21,0	8,4	2,0	1,4	0,9	1,1	1,8	2,6
Diplom Ing.	24,7	6,3	3,1	1,7	0,9	1,5	1,4	2,4
Cand.Scient.Tech.	27,8	16,6	4,9	2,7	1,5	1,9	3,8	7,6
MA. Hum.	29,7	22,9	9,7	5,3	3,0	3,0	4,6	7,6
MA. Nat.	29,0	14,9	5,2	3,6	1,4	1,4	3,7	3,2
MA. Ph.d.	36,1	20,5	4,7	3,6	2,7	3,0	1,0	4,2
MA. Samf.	29,3	18,5	9,1	6,8	3,6	4,2	7,3	11,7
Øvrige Mag.	19,5	17,9	9,9	6,8	2,7	3,0	3,1	5,8
Jordbrugsakad.	26,7	15,0	3,7	3,6	1,8	1,7	3,1	3,3
Mejeriing.	54,1	5,3	-	-	-	2,5	3,1	4,5
Levn.m.kand.	23,5	23,2	6,5	3,1	3,6	5,0	4,3	8,7
Dyrlæge	14,7	6,6	1,7	3,0	1,3	1,0	2,3	2,5
Farmaceut	22,4	11,5	4,1	1,6	1,2	1,3	2,6	3,4
Læge	15,4	1,3	1,2	0,6	0,2	0,1	0,9	1,9
Tandlæge	29,7	0,9	1,4	0,5	0,5	0,8	-	2,2
Arkitekt og designer	35,1	22,8	9,9	3,9	2,7	3,0	4,9	6,4
Landinspek.	10,6	4,2	2,3	1,7	-	0,1	-	0,7
Bibliotekar	30,0	18,7	5,0	4,7	2,2	2,7	2,1	3,6
Musikudd.	28,5	34,9	2,6	1,4	-	1,7	1,9	2,3
Teolog	34,1	31,9	2,8	3,5	1,4	1,5	3,4	3,6
Psykolog	26,0	12,5	4,0	1,9	1,1	1,2	2,0	4,8
Jurist	10,5	2,9	1,4	1,2	0,6	0,9	1,4	1,7
Økonom	13,3	4,3	1,1	1,7	1,4	1,5	1,7	2,3
Samf. Adm.	24,5	15,9	4,8	3,0	1,7	1,8	2,8	5,0
Cand. Merc.	22,5	9,9	3,5	2,5	2,0	2,4	2,9	4,5
HA	30,9	20,9	7,3	2,1	2,5	2,8	2,6	6,2
HD	28,5	23,3	8,1	3,1	2,5	2,6	2,4	6,3
Komm. og Sprog	26,1	16,8	7,2	5,8	3,3	3,4	5,3	6,0
Cand. IT.	20,6	15,3	5,5	4,2	1,8	3,2	3,2	6,8
Bac. Samf.	24,3	24,7	9,7	3,2	3,6	1,8	3,1	5,7
Bac. Hum.	17,4	22,9	11,3	7,1	6,5	4,4	2,4	9,7
Bac. Nat.	14,7	23,0	5,5	3,7	2,0	2,2	3,3	7,2
Andre	14,0	10,8	6,1	4,4	3,5	4,2	4,0	5,3
Total	23,2	13,6	5,1	3,1	1,9	2,0	3,0	4,7
Ingeniører i alt	22,4	7,5	2,4	1,5	0,9	1,4	1,6	2,4
Magistre i alt	29,2	21,0	8,9	5,1	2,6	2,5	4,6	6,7
DJØFere i alt	21,2	10,8	3,4	2,4	1,6	1,9	2,5	4,1

Ledighedsprocenten er ikke angivet, når antallet af observationer er mindre end 10

Se sidste del af statistikken for en oversigt over uddannelsesgrupperingernes indhold

Tabel 5.3 - Bruttoledighed i fuldtidspersoner fordelt på kandidatalder (0-2år)

	0 - 3 mdr.	3 - 6 mdr.	6 - 9 mdr.	9 - 12 mdr.	12 - 15 mdr.	15 - 18 mdr.	18 - 21 mdr.	21 - 24 mdr.
Civ. Ing.	143	116	17	42	71	17	5	23
Diplom Ing.	37	180	10	13	21	26	5	6
Cand.Scient.Tech.	178	155	71	117	170	40	40	41
MA. Hum.	188	240	117	251	264	86	79	133
MA. Nat.	32	39	21	20	23	20	10	12
MA. Ph.d.	2	4	5	4	1	4	2	6
MA. Samf.	55	60	43	40	51	21	15	31
Øvrige Mag.	7	8	10	11	14	5	1	6
Jordbrugsakad.	5	14	9	7	4	1	3	4
Mejeriing.	2	5	0	1	0	1	0	0
Levn.m.kand.	2	3	4	2	1	2	2	3
Dyrlæge	6	12	0	0	0	5	1	1
Farmaceut	12	20	10	21	9	7	5	8
Læge	150	1	0	0	2	9	0	0
Tandlæge	32	0	0	0	1	0	0	0
Arkitekt og designer	71	29	1	9	53	4	0	6
Landinspek.	2	0	0	0	1	0	0	0
Bibliotekar	2	5	1	10	3	4	0	3
Musikudd.	1	1	1	1	1	1	0	0
Teolog	1	4	11	1	1	3	3	4
Psykolog	73	51	19	20	42	13	6	14
Jurist	38	23	10	17	5	8	4	8
Økonom	47	11	6	7	10	5	1	3
Samf. Adm.	155	127	58	65	160	28	27	44
Cand. Merc.	323	100	53	60	144	28	24	28
HA	34	70	12	21	34	16	3	7
HD	47	16	31	15	48	11	5	9
Komm. og Sprog	30	29	18	21	43	8	4	8
Cand. IT.	60	13	8	13	47	7	6	8
Bac. Samf.	3	11	3	3	10	1	0	3
Bac. Hum.	21	86	10	41	49	16	3	9
Bac. Nat.	12	25	3	8	38	15	1	3
Andre	70	69	13	21	54	29	11	13
Total	1.840	1.529	575	861	1.372	443	267	448
Ingeniører i alt	180	296	27	55	92	43	10	29
Magistre i alt	284	351	195	325	352	135	108	189
DJØFere i alt	597	332	140	171	352	86	59	90

Se sidste del af statistikken for en oversigt over uddannelsesgrupperingernes indhold

Tabel 5.4 - Bruttoledighedsprocent i fuldtidspersoner fordelt efter kandidatalder (0-2 år)

	0 - 3 mdr.	3 - 6 mdr.	6 - 9 mdr.	9 - 12 mdr.	12 - 15 mdr.	15 - 18 mdr.	18 - 21 mdr.	21 - 24 mdr.
Civ. Ing.	20,3	27,4	35,9	12,2	11,0	4,8	9,4	6,8
Diplom Ing.	18,0	27,5	31,9	16,3	9,6	4,5	9,9	8,1
Cand.Scient.Tech.	21,6	42,0	41,6	22,9	21,4	13,7	22,6	8,5
MA. Hum.	15,3	52,8	47,6	33,8	27,3	21,2	25,4	17,2
MA. Nat.	19,6	53,7	38,4	21,3	11,6	25,1	21,4	11,1
MA. Ph.d.	35,0	43,4	32,3	35,8	10,5	26,4	9,9	29,6
MA. Samf.	19,4	46,2	47,3	23,1	21,2	27,1	17,6	13,3
Øvrige Mag.	6,5	35,9	44,7	29,2	20,3	30,9	5,5	14,8
Jordbrugsakad.	20,3	62,4	26,3	13,9	21,7	11,1	18,2	11,2
Mejeriing.	47,0	60,2	-	-	-	16,7	-	-
Levn.m.kand.	23,2	58,1	33,8	9,2	-	17,7	21,7	28,6
Dyrlæge	22,1	15,0	-	-	-	7,0	-	5,2
Farmaceut	19,1	45,5	25,8	15,5	12,0	16,2	13,2	8,2
Læge	26,9	0,4	-	-	0,5	2,3	-	-
Tandlæge	31,8	-	-	-	1,0	-	-	-
Arkitekt og designer	29,9	52,1	16,7	63,3	25,1	7,8	-	59,1
Landinspek.	15,0	-	-	-	4,5	-	-	-
Bibliotekar	21,7	33,3	-	30,5	30,3	23,0	-	11,5
Musikudd.	8,7	-	-	-	-	-	-	-
Teolog	9,0	55,2	38,8	-	28,0	43,1	17,1	62,0
Psykolog	23,2	39,7	41,9	14,5	13,4	13,2	11,6	10,1
Jurist	10,6	12,0	13,7	7,9	1,5	5,7	5,6	2,5
Økonom	18,8	10,2	14,3	5,4	5,1	5,6	3,0	2,4
Samf. Adm.	20,7	33,8	39,4	17,2	21,2	13,1	13,3	9,6
Cand. Merc.	20,4	38,0	22,8	20,1	10,0	12,8	9,5	8,0
HA	15,7	50,7	49,5	32,0	21,4	22,1	25,8	15,9
HD	21,0	43,9	44,2	28,1	27,2	39,5	8,2	18,3
Komm. og Sprog	15,3	46,3	44,7	27,3	19,2	21,0	12,3	10,4
Cand. IT.	18,5	33,8	25,3	21,3	14,8	18,4	21,9	12,8
Bac. Samf.	7,2	44,2	-	18,2	28,2	12,5	-	33,3
Bac. Hum.	3,6	45,9	43,7	37,3	27,3	20,7	23,1	13,6
Bac. Nat.	7,1	31,0	11,8	14,4	27,5	21,8	10,0	10,5
Andre	12,9	21,1	7,2	11,1	15,6	10,0	7,1	6,7
Total	18,2	32,3	32,7	21,1	15,8	11,5	15,0	10,5
Ingeniører i alt	19,8	27,5	34,3	13,0	10,7	4,6	9,7	7,0
Magistre i alt	15,9	50,9	45,7	30,8	23,9	22,9	22,2	15,9
DJØFere i alt	18,9	30,6	26,9	15,6	12,3	11,6	10,4	7,0

Se sidste del af statistikken for en oversigt over uddannelsesgrupperingernes indhold

Afsnit 6 – Sommerdimittenders bruttoledighed i fuldtidspersoner

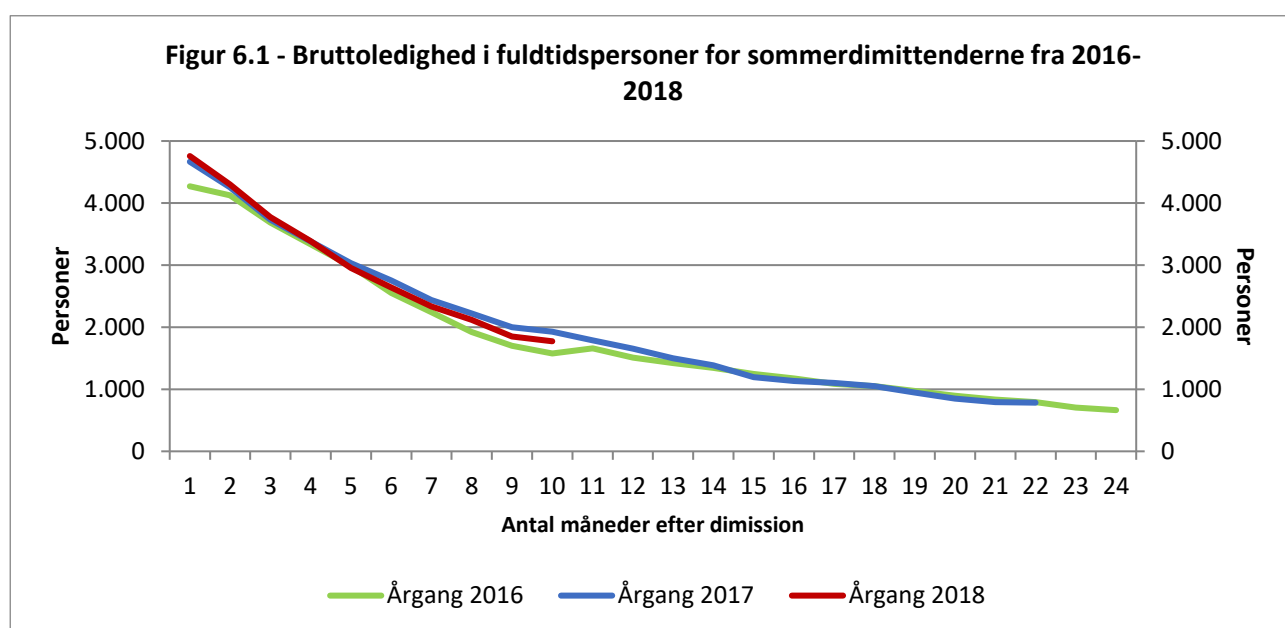
Sommerdimittender er defineret som akademikere, der har færdiggjort deres uddannelse i sommermånederne juni, juli eller august. Deres ledighed følger vi de første 24 måneder efter dimissionen. I figur 6.1 og 6.2 vises bruttoledigheden i fuldtidspersoner for sommerdimittenderne for årgang 2016-2018 i hhv. absolutte tal og procent.

Det fremgår af figur 6.2, at 2018-årgangen i løbet af de første ti måneder på arbejdsmarkedet i grove træk følger samme udvikling i bruttoledighedsprocenten i fuldtidspersoner som de to tidligere årgange. Værd er det dog at bemærke, at 2018-årgangen efter første måned på arbejdsmarkedet og frem til syvende måned (marts) har haft en lavere bruttoledighedsprocent end de to tidligere årgange. Denne forskel er kun blevet større måned for måned frem mod sjette måned (februar), hvor 2018-årgangen rykkede tættere på de to tidligere årgange. Fra sjette måned frem mod tiende måned (juni) har 2018-årgangen herved ligget på omtrent samme niveau som 2016-årgangen, men 2018-årgangen har dog i juni måned bevæget sig over 2016-årgangen. Således var bruttoledighedsprocenten for 2018-årgangen efter ti måneder på arbejdsmarkedet 0,7 procentpoint højere end 2016-årgangen, men 2,5 procentpoint lavere end 2017-årgangen.

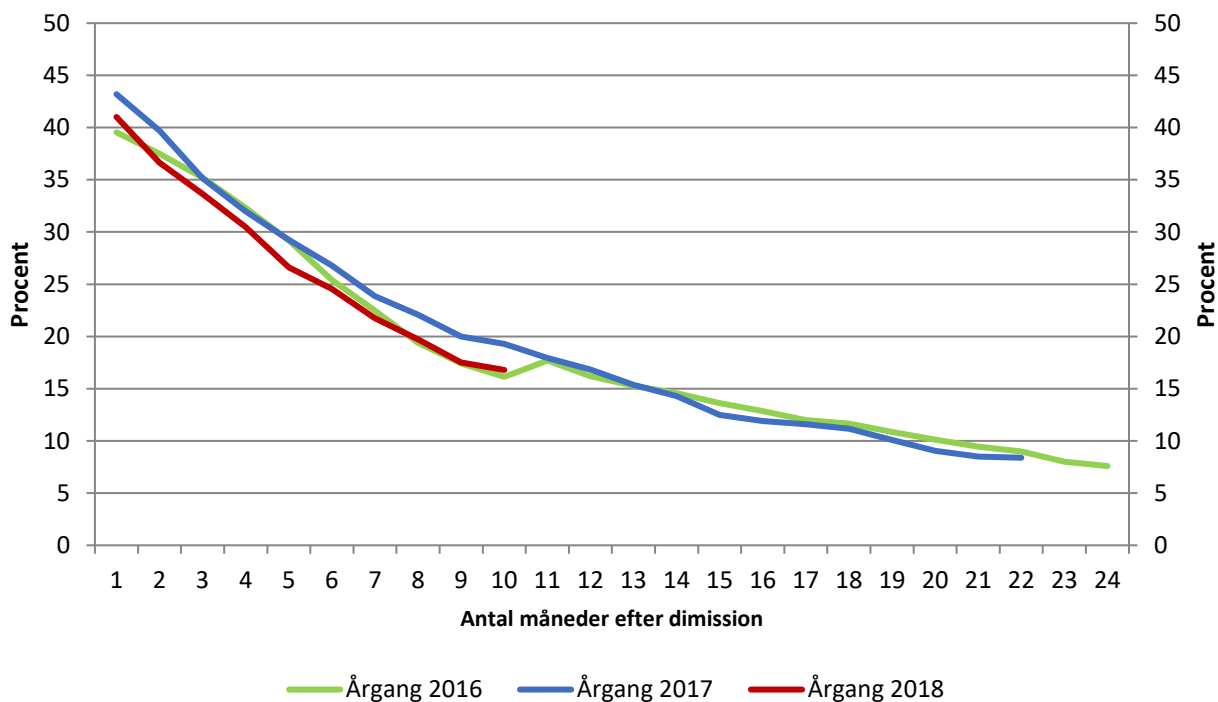
I juni 2019 havde 2018-årgangen en bruttoledighedsprocent i fuldtidspersoner på 16,8 pct. Til sammenligning havde 2017-årgangen (målt i juni 2018) en bruttoledighedsprocent på 19,3 pct. og 2016-årgangen (målt i juni 2017) en bruttoledighedsprocent på 16,1 pct.

Figur 6.3 viser bruttoledigheden i fuldtidspersoner for sommerdimittender i 2017 og 2018 opdelt på de tre store grupper. Magistrene har den klart højeste bruttoledighedsprocent på 25,2 pct. Herefter følger Djøf'erne og Ingeniørerne med bruttoledighedsprocenter på hhv. 12,7 pct. og 11,2 pct.

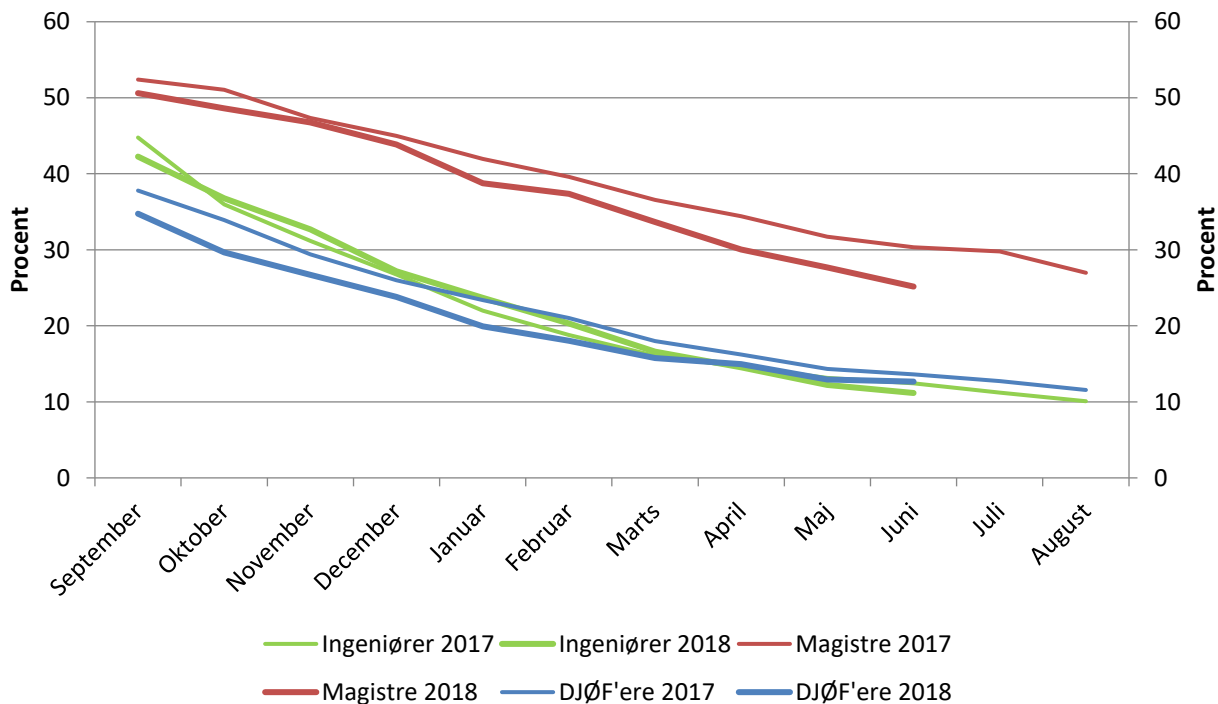
Figur 6.4, 6.5 og 6.6 viser bruttoledighedsprocenten i fuldtidspersoner for sommerdimittender for hhv. ingeniører, magistre og Djøf'ere og sammenligner med ledighedsprocenten de seneste fem år.



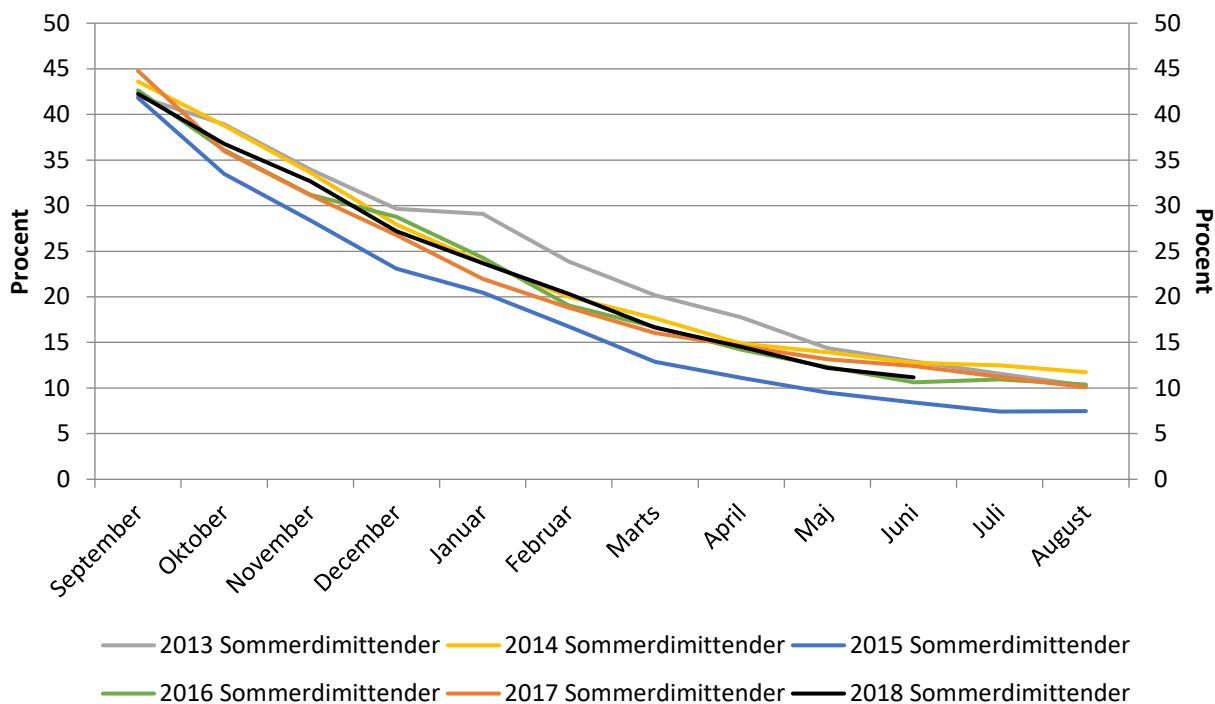
Figur 6.2 - Bruttoledighedsprocent i fuldtidspersoner for sommerdimittenderne fra 2016-2018



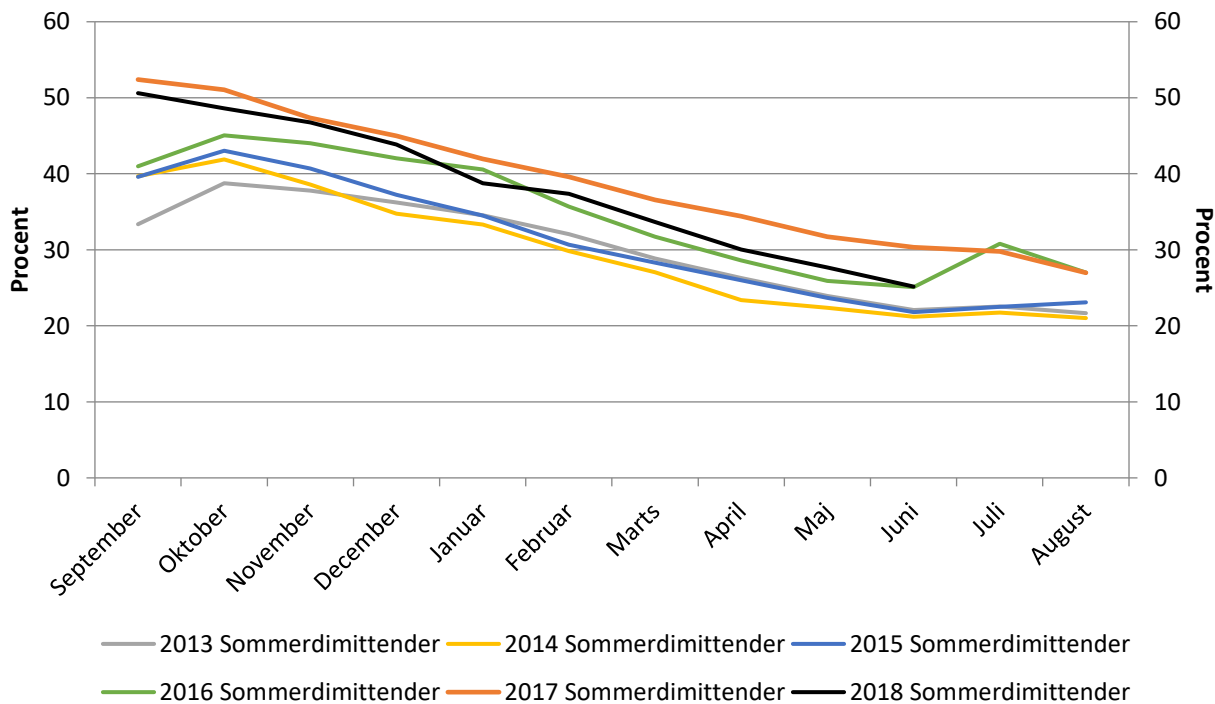
Figur 6.3 - Bruttoledighedsprocent i fuldtidspersoner for sommerdimittender opdelt på grupper, årgang 2017-2018



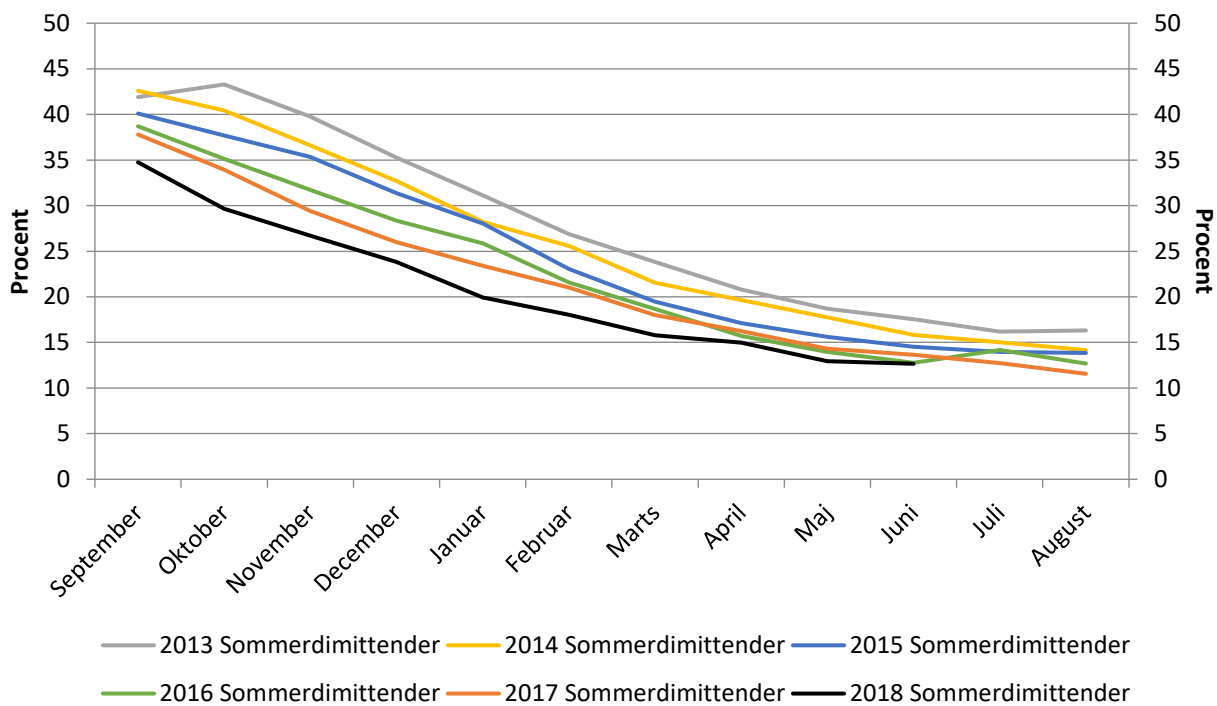
Figur 6.4 - Bruttoledigheds pct. i fuldtidspersoner for sommerdimittender for ingeniører, årgang 2013-2018



Figur 6.5 - Bruttoledigheds pct. i fuldtidspersoner for sommerdimittender for magistre, årgang 2013-2018



Figur 6.6 - Bruttoledigheds pct. i fuldtidspersoner for sommerdimittender for DJØF'ere, årgang 2013-2018



Afsnit 7 – Regionstabeller

Tabel A – Bruttoledighed i fuldtidspersoner fordelt på regioner

	Nord- Jylland	Vest- Jylland	Øst- Jylland	Syd- Jylland	Fyn	Sjælland	Hoved- staden	Bornholm	Hele Landet
Civ. Ing.	126	15	94	36	61	33	422	1	789
Diplom Ing.	56	34	154	72	85	61	330	4	797
Cand.Scient.Tech.	152	13	197	30	130	59	665	2	1.250
MA. Hum.	241	63	684	124	278	153	1.524	9	3.078
MA. Nat.	27	15	94	14	52	46	225	5	480
MA. Ph.d.	2	4	24	0	8	4	57	0	98
MA. Samf.	56	4	81	21	18	23	345	1	549
Øvrige Mag.	18	3	40	5	13	11	99	1	190
Jordbrugsakad.	5	5	14	5	6	14	79	0	128
Mejeriing.	1	0	2	2	0	0	11	0	16
Levn.m.kand.	1	1	3	1	2	2	23	0	33
Dyrlæge	0	0	1	2	1	8	46	0	58
Farmaceut	3	2	18	6	18	10	120	0	178
Læge	9	2	76	4	37	8	84	0	220
Tandlæge	0	1	13	0	0	3	28	0	46
Arkitekt og designer	13	8	81	9	12	10	303	0	437
Landinspek.	2	0	1	1	0	1	2	0	6
Bibliotekar	14	4	17	4	7	18	65	0	127
Musikudd.	4	1	3	0	3	1	11	0	22
Teolog	3	2	26	4	2	1	24	0	62
Psykolog	32	4	113	5	37	14	169	0	374
Jurist	18	7	31	8	12	19	163	0	259
Økonom	24	4	46	7	18	11	101	0	211
Samf. Adm.	130	20	185	36	108	82	730	0	1.291
Cand. Merc.	113	29	285	72	117	64	881	2	1.562
HA	21	9	91	28	42	17	147	0	356
HD	28	2	40	18	28	19	204	0	338
Komm. og Sprog	33	12	78	23	28	25	255	3	456
Cand. IT.	73	5	56	13	13	6	127	1	294
Bac. Samf.	9	0	12	3	5	3	38	0	71
Bac. Hum.	36	6	98	20	39	19	202	0	420
Bac. Nat.	23	2	30	9	8	3	94	1	169
Andre	58	22	175	36	79	75	658	3	1.107
Total	1.330	302	2.864	617	1.265	823	8.232	34	15.473
Ingeniører i alt	182	50	249	108	145	93	752	5	1.586
Magistre i alt	344	90	923	164	369	237	2.250	16	4.394
DJØPere i alt	306	70	638	151	298	193	2.022	3	3.680

Se sidste del af statistikken for en oversigt over uddannelsesgrupperingernes indhold

Tabel B – Bruttoledighedsprocent i fuldtidspersoner fordelt på regioner

	Nord- Jylland	Vest- Jylland	Øst- Jylland	Syd- Jylland	Fyn	Sjælland	Hoved- staden	Bornholm	Hele Landet
Civ. Ing.	3,3	1,8	2,5	1,9	4,8	1,5	2,5	3,1	2,6
Diplom Ing.	3,7	2,0	2,3	1,7	2,7	1,6	2,7	6,2	2,4
Cand.Scient.Tech.	11,0	3,8	7,7	4,1	11,8	5,7	7,3	9,2	7,6
MA. Hum.	8,2	5,6	8,6	5,6	8,8	5,5	7,8	8,6	7,6
MA. Nat.	3,9	3,4	3,2	1,9	4,5	3,2	3,1	9,7	3,2
MA. Ph.d.	2,2	8,9	4,6	-	4,9	2,9	4,7	-	4,2
MA. Samf.	16,9	9,0	12,9	17,3	11,9	7,1	11,4	5,7	11,7
Øvrige Mag.	7,9	3,6	6,9	2,3	5,7	4,6	6,4	4,2	5,8
Jordbrugsakad.	2,7	1,9	2,9	1,4	2,3	2,1	4,7	-	3,3
Mejeriing.	4,8	-	2,4	5,0	-	-	8,0	-	4,5
Levn.m.kand.	-	18,2	11,9	12,1	15,1	5,6	8,1	-	8,7
Dyrlæge	-	-	0,5	0,7	0,6	2,2	4,9	-	2,5
Farmaceut	3,0	2,5	6,1	3,6	7,4	1,8	3,3	-	3,4
Læge	1,3	0,7	3,1	0,5	2,9	1,1	1,6	-	1,9
Tandlæge	-	1,6	2,6	-	-	1,7	3,2	-	2,2
Arkitekt og designer	8,6	7,4	5,0	3,6	7,9	3,9	7,2	-	6,4
Landinspek.	0,7	-	0,5	0,6	-	1,4	1,0	-	0,7
Bibliotekar	4,0	2,4	4,4	1,3	3,1	4,4	3,7	-	3,6
Musikudd.	3,4	2,0	1,8	-	2,9	0,9	3,2	-	2,3
Teolog	1,9	1,2	8,0	2,1	1,5	0,7	4,4	-	3,6
Psykolog	4,9	1,7	6,1	1,1	7,1	2,7	4,8	-	4,8
Jurist	3,0	1,9	1,5	1,1	2,1	1,9	1,7	-	1,7
Økonom	5,4	2,1	3,3	1,8	3,3	2,0	1,9	-	2,3
Samf. Adm.	8,9	4,4	6,3	3,5	7,9	4,5	4,4	-	5,0
Cand. Merc.	5,9	3,5	4,4	3,6	6,8	3,3	4,5	7,0	4,5
HA	5,2	3,1	8,5	4,4	11,4	3,1	6,2	-	6,2
HD	8,0	1,0	4,6	3,6	9,0	3,6	8,0	-	6,3
Komm. og Sprog	8,3	4,5	6,0	4,7	6,4	4,2	6,4	16,6	6,0
Cand. IT.	15,0	9,0	6,7	7,3	8,5	3,8	5,3	-	6,8
Bac. Samf.	13,3	-	6,7	4,1	10,2	3,4	5,5	-	5,7
Bac. Hum.	9,9	7,6	11,0	11,2	9,9	6,8	9,7	-	9,7
Bac. Nat.	11,9	1,9	7,3	5,5	6,1	1,6	8,3	-	7,2
Andre	5,2	3,7	6,3	2,9	6,5	4,7	5,5	4,1	5,3
Total	6,1	3,1	5,1	2,9	6,1	3,3	4,8	4,8	4,7
Ingeniører i alt	3,4	1,9	2,3	1,8	3,3	1,6	2,6	5,2	2,4
Magistre i alt	8,0	5,1	7,3	4,9	7,6	4,8	6,9	8,2	6,7
DJØFere i alt	6,3	3,3	4,6	3,1	6,5	3,3	3,8	2,3	4,1

Se sidste del af statistikken for en oversigt over uddannelsesgrupperingernes indhold

Tabel C – Bruttoledighed i fuldtidspersoner fordelt på de store kommuner

	Antal fuldtidspersoner				Ledigheds pct.				Hele landet
	København	Århus	Aalborg	Odense	København	Århus	Aalborg	Odense	
Civ. Ing.	206	69	114	49	3,6	3,3	4,2	5,9	2,6
Diplom Ing.	123	80	37	68	3,9	2,7	4,9	4,0	2,4
Cand.Scient.Tech.	427	165	129	114	8,6	9,0	11,8	13,5	7,6
MA. Hum.	1.122	539	182	197	9,1	9,8	9,3	9,5	7,6
MA. Nat.	137	65	23	36	4,4	3,6	5,6	5,0	3,2
MA. Ph.d.	32	18	1	6	5,1	4,6	1,7	5,0	4,2
MA. Samf.	278	71	47	15	13,0	14,2	18,9	15,4	11,7
Øvrige Mag.	73	30	14	8	8,3	8,1	11,4	5,7	5,8
Jordbrugsakad.	43	6	4	3	6,6	5,1	8,3	5,1	3,3
Mejeriing.	5	1	1	0	10,1	2,3	-	-	4,5
Levn.m.kand.	14	3	1	1	9,6	17,9	-	16,7	8,7
Dyrlæge	19	0	0	0	5,9	-	-	-	2,5
Farmaceut	62	14	1	12	5,0	8,7	2,6	7,3	3,4
Læge	61	68	7	36	2,5	3,6	1,3	3,6	1,9
Tandlæge	18	12	0	0	5,3	3,7	-	-	2,2
Arkitekt og designer	230	66	8	8	8,4	5,4	8,2	10,9	6,4
Landinspek.	0	1	1	0	-	1,8	0,9	-	0,7
Bibliotekar	35	6	10	2	4,2	3,9	5,1	1,9	3,6
Musikudd.	7	3	2	0	4,7	3,4	3,4	-	2,3
Teolog	17	22	1	1	7,0	13,9	2,0	1,9	3,6
Psykolog	118	87	27	33	5,9	6,9	5,6	9,6	4,8
Jurist	82	26	14	8	1,9	1,9	3,7	2,3	1,7
Økonom	54	37	18	17	2,2	4,2	6,0	4,4	2,3
Samf. Adm.	509	142	111	76	5,2	7,3	10,0	8,3	5,0
Cand. Merc.	509	213	93	100	5,4	5,2	7,0	8,2	4,5
HA	84	59	16	34	8,6	10,3	6,6	14,2	6,2
HD	121	35	22	20	12,0	7,0	11,7	11,2	6,3
Komm. og Sprog	154	59	21	24	8,1	7,5	8,6	8,6	6,0
Cand. IT.	92	44	65	9	6,2	7,2	15,6	8,8	6,8
Bac. Samf.	22	10	7	3	5,4	8,3	13,8	9,7	5,7
Bac. Hum.	149	80	26	28	10,8	12,0	10,0	9,7	9,7
Bac. Nat.	66	19	19	5	10,6	8,2	12,8	5,4	7,2
Andre	384	105	43	43	6,2	6,6	6,6	6,1	5,3
Total	5.257	2.154	1.069	956	6,2	6,3	7,3	7,2	4,7
Ingeniører i alt	329	149	151	117	3,7	3,0	4,3	4,6	2,4
Magistre i alt	1.643	722	266	262	8,6	8,4	9,5	8,3	6,7
DJØPere i alt	1.239	477	253	235	4,6	5,3	7,5	7,6	4,1

Se sidste del af statistikken for en oversigt over uddannelsesgrupperingernes indhold

Afsnit 8 – Om Akademikernes Ledighedsstatistik

Akademikernes ledighedsstatistik bygger på data fra Akademikernes A-kasse, A-kassen for Journalistik, Kommunikation og Sprog (AJKS), Magistrenes A-kasse (MA) samt Civiløkonomernes A-kasse (CA).

AC-områdetets fire a-kasser afleverer månedligt data til Akademikernes ledighedsstatistik. Der er tidsmæssig overensstemmelse mellem Akademikernes ledighedsstatistik og den officielle månedlige ledighedsstatistik fra Danmarks Statistik.

Frem til og med juli 2017 har perioden fulgt dagpengeperioden med ugebaseret udbetaling, der som hovedregel sluttede den næstsidste søndag i den pågældende kalendermåned. Fra juli 2017 og frem følger perioden forsat dagpengeperioden, men med månedsbaseret udbetaling. Landets A-kasser har siden juli 2017 opgjort ledighed i antal fuldtidstimer, frem for antal uger, om måneden. I forbindelse med dagpengereformen i juli 2017 har a-kasserne foretaget mindre justeringer i måden hvorpå de opgør data. Disse ting kombineret kan have skabt et databrud i juli 2017.

Akademikernes ledighedsstatistik er udarbejdet efter de samme principper som den officielle ledighedsstatistik fra Danmarks Statistik. Det vil sige, at den er baseret på dagpengeudbetalinger fra a-kasserne. Derudover er der suppleret med oplysninger om uddannelse, dimissionstidspunkt, alder og bopælskommune.

Ledigheden er stærkt påvirket af et årligt sæsonmønster, som kan gøre det svært at vurdere den underliggende udvikling i ledigheden. Derfor sæsonkorrigerer Akademikerne udvalgte tidsserier i publikationen. Dette gøres ved en statistik metode, der finder det årlige sæsonmønster og trækker dette ud af tidsserien. Dermed opnås den sæsonkorrigerede tidsserie, som vises i publikationen.

Akademikernes ledighedsstatistik tegner et billede af akademikernes aktuelle ledighedssituation - også regionalt og lokalt. Detaljerede tabeller for hver beskæftigelsesregion og kommune findes på www.ac.dk. Endvidere indeholder publikationen tabeller og figurer, der belyser udviklingen siden januar 1996.

I tilknytning hertil skal bemærkes, at indplaceringen af personer i uddannelseskategorierne følger direkte fra uddannelsesoplysningerne om hvert enkelt forsikret medlem. Det betyder at vores afgrænsning af fx ingeniører, magistre og Djøf'ere kan variere i forhold til a-kassernes afgrænsning. Desuden er det ikke muligt at sammenligne alle uddannelsesgrupperne tilbage i tid, idet der med mellemrum er sket enkelte justeringer af uddannelsesgrupperne.

Oversigt over uddannelsesgrupperingernes indhold

	Indhold
Civ. Ing.	Civilingeniører og levnedsmiddelingeniører
Diplom Ing.	Diplomingeniører, akademiingeniører og teknikumingeniører
Cand.Scient.Tech.	Kandidater indenfor det tekniske naturvidenskabelige område (Ny kategori oprettet i januar 2015)
MA.Hum.	Kandidatretninger indenfor det humanistiske område
MA.Nat	Kandidatretninger indenfor biologi, geologi, geografi og legemsøvelser, matematik, datalogi, fysik, kemi og biokemi
MA.Ph.d.	Medlemmer af Magistrenes A-kasse med en Ph.d.-grad
Mag.Samf.	Kandidatretninger indenfor kultursociologi, antropologi, samfundsfag og aktuarer
Øvrige Mag.	Medlemmer af Magistrenes Arbejdsløshedskasse, som ikke kan placeres under de andre magisterkategorier
Jordbrugsakad.	Bachelor og kandidater uddannet fra KULIFE (tidligere KVL) - Cand.agro., cand.silv., cand.hort., cand.hort.arch., cand.oecon.agro., cand.scient., cand.scient.oecon. med mange forskellige tillægstitler inden for de nævnte kandidat titler.
Mejeriing.	Cand.lact.
Levn.m.kand.	Levnedsmiddeldkandidater (tidligere bromatologer)
Dyrlæge	Cand.med.vet.
Farmaceut	Cand.pharm.
Læge	Cand.med.
Tandlæge	Cand.odont.
Arkitekt og designer	Kandidater med en uddannelse inden for arkitektur eller design, cand.arch. eller cand.design.
Landinspek.	Cand.geom.
Bibliotekar	Bibliotekar D.B. og cand.scient.bibl.
Musikudd.	Musikuddannede kandidater
Teolog	Cand.teol.
Psykolog	Cand.psych.
Jurist	Cand.jur.
Økonom	Cand.oecon., cand.polit. og cand.scient.oecon.
Samf.Adm.	Cand.scient.pol., cand.rer.soc., cand.tech.soc., cand. scient.adm., cand.adm.pol., cand.negot., cand.comm., kand.-samf. og cand.-scient.soc.
Cand.Merc.	Alle retninger indenfor cand.merc-uddannelserne.
HA	Alle retninger indenfor HA-uddannelserne
HD	Alle retninger indenfor HD-uddannelserne
Komm. og sprog	Alle medlemmer af arbejdsløsheds-kassen for Journalistisk, Kommunikation og Sprog bortset fra journalisterne.
Cand.IT	Cand.IT
Bac.Samf.	Bacheloruddannelse indenfor det samfundsvidenskabelige område
Bac.Hum.	Bacheloruddannelse indenfor det humanistiske område
Bac.Nat.	Bacheloruddannelse indenfor det naturvidenskabelige område
Andre	Kiropraktorer og medlemmer af AAK, CA og IAK som ikke kan placeres indenfor en af de øvrige uddannelseskategorier - f.eks. medlemmer med en udenlandsk uddannelse.