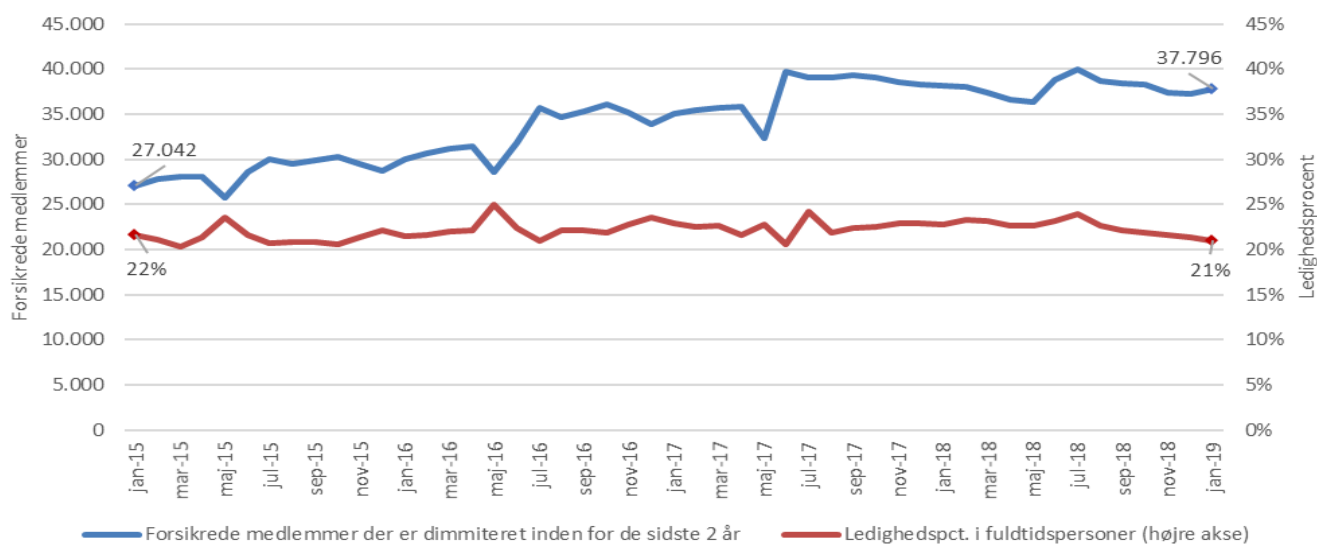


Akademikerne

Ledighedsstatistik, januar 2019

Udviklingen i forsikrede medlemmer og ledighedsprocenten for akademikere, der er dimitteret indenfor de seneste 2 år



Ledigheden er fortsat på det laveste niveau siden dagpengereformen

Bruttoledighedsprocenten var 4,9 pct. i januar måned, dette er uændret ift. december 2018 og fortsat på det laveste niveau siden dagpengereformen i juni 2017. Sammenlignet med ledigheden i januar 2018 er ledighedsprocenten i seneste måned faldet med 0,3 procentpoint.

Tendensen bag den faldende ledighed er særligt drevet af, at flere af de nyuddannede akademikere hurtigere finder beskæftigelse efter de har færdiggjort deres uddannelse

Som forsidefiguren viser er der siden 2015 kommet over 10.000 flere forsikrede akademikere, der er dimitteret indenfor de seneste to år i opgørelsesmåneden, fx er 37.796 akademikere dimitteret i perioden januar 2017-2019. Samtidig kan vi se, at til trods for at der er kommet flere af de nyuddannede akademikere, så har ledighedsprocenten for den samme gruppe i samme periode været relativt konstant og for januar 2019 var ledigheden på 21 pct. af de forsikrede akademikere. Det tyder på, at arbejdsmarkedet er blevet bedre til at absorbere de flere nyuddannede akademikere og dermed finder de hurtigere beskæftigelse end tidligere årgange.

Seneste dimittendårgang med lavere ledighed end tidligere årgange

Bruttoledighedsprocenten for dimittender var 28,3 pct. i januar 2019, hvilket er et fald på 2,7 procentpoint sammenlignet med samme måned sidste år. Sammenlignes ledigheden med den for december 2018, er ledighedsprocenten faldet med 0,2 procentpoint. Ser vi isoleret på ledighedsprocenten for dimittenderne fra sommermånederne i 2018, har de i januar måned den laveste ledighedsprocent målt i 7 år. Dermed har både en større andel og et større antal af dimittender fundet beskæftigelse hurtigere end tilfældet var for sommerdimittenderne fra 2012-2017 årgangene.

Kommentarer:

Chefkonsulent
Jan Christensen
jc@ac.dk
31 31 17 49

Metode og supplerende dataudtræk:

Statistikmedarbejder
Frederik Taasby
statistik@ac.dk
25 35 41 35

Indholdsfortegnelse

Nøgletalstabel	2
Afsnit 1 - Forsikrede medlemmer	3
Tabel 1 – Forsikrede medlemmer	4
Afsnit 2 – Bruttoledighed målt i berørte og fuldtidspersoner	5
Tabel 2 – Antal bruttoledige i berørte og fuldtidspersoner	6
Afsnit 3 – Ledighedsprocent i fuldtidspersoner for akademikere	7
Tabel 3 – Ledighedsprocent i berørte og fuldtidspersoner fordelt på køn.....	8
Afsnit 4 – Bruttoledighed i fuldtidspersoner fordelt på alder	9
Tabel 4.1 – Antal bruttoledige i fuldtidspersoner – fordelt på alder	10
Tabel 4.2 - Bruttoledighedsprocent i fuldtidspersoner – fordelt på alder.....	11
Afsnit 5 - Dimittendledighed og ledighed efter kandidatalder	12
Tabel 5.1 - Antal bruttoledige i fuldtidspersoner fordelt efter kandidatalder	13
Tabel 5.2 – Bruttoledighedsprocent i fuldtidspersoner fordelt efter kandidatalder.....	14
Tabel 5.3 - Antal bruttoledige i fuldtidspersoner - akademikere med 0-2 års kandidatalder	15
Tabel 5.4 - Bruttoledighedsprocent i fuldtidspersoner – akademikere med 0-2 års kandidatalder	16
Afsnit 6 - Ledighedsprocenten for sommerdimittender	17
Afsnit 7 – Regionstabeller	21
Tabel A – Antal bruttoledige i fuldtidspersoner – fordelt på regioner	21
Tabel B – Bruttoledighedsprocent i fuldtidspersoner fordelt på regioner	22
Tabel C – Bruttoledigheden målt i fuldtidspersoner i de store kommuner	23
Afsnit 8 – Om Akademikernes Ledighedsstatistik	24

Nøgletalstabel

Nøgletal 1: Ledighed (sæsonkorrigeret)

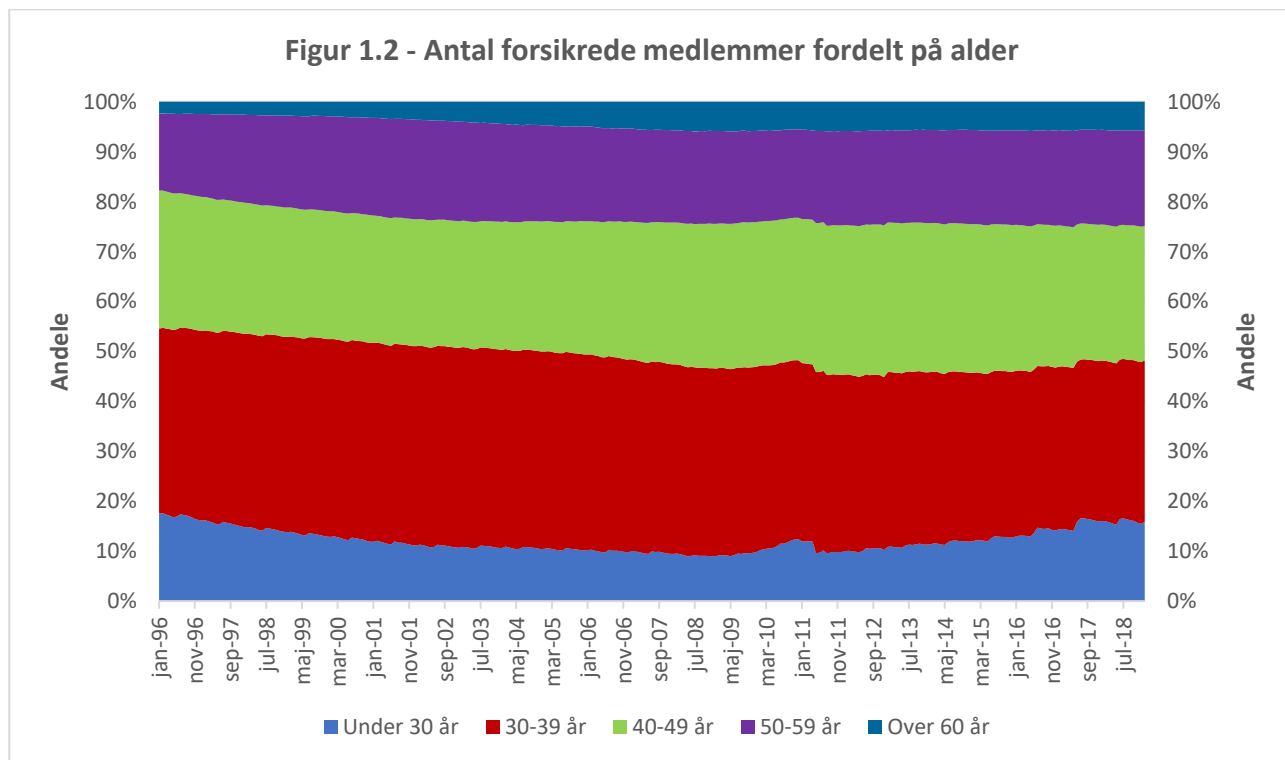
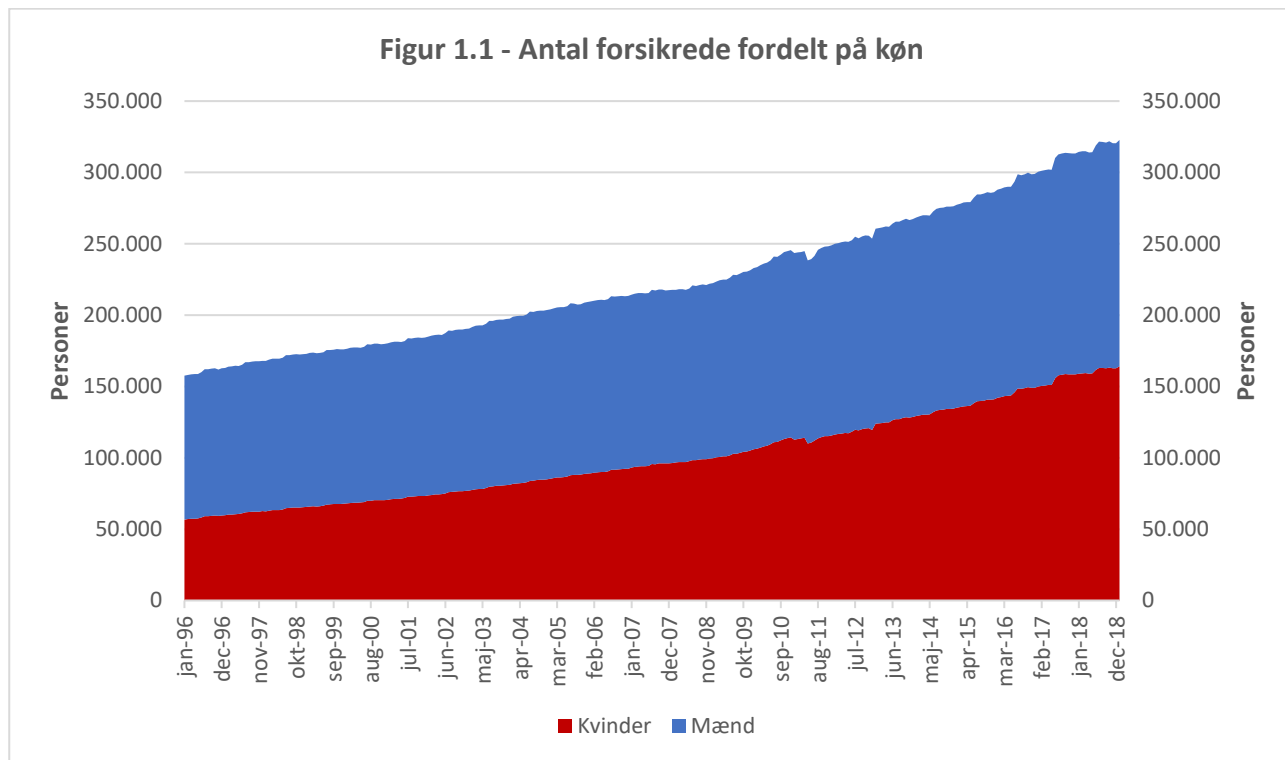
	Seneste udvikling								Årlig udvikling			
	Gns. ledighed				Gns. ledigheds pct.				Gns. ledighed		Gns. ledigheds pct.	
	2018	2018	2018	2019	2018	2018	2018	2019	2018	2019	2018	2019
	Okt	Nov	Dec	Jan	Okt	Nov	Dec	Jan	Jan	Jan	Jan	Jan
Gns. bruttoledighed	16.036	15.606	15.614	15.705	5,0	4,9	4,9	4,9	16.321	15.705	5,2	4,9
	Fordelt på kandidatalder											
Kandidatalder												
- 0 - 1 år	5.791	5.668	5.626	5.571	30,5	29,8	28,5	28,3	6.040	5.571	31,0	28,3
- 1 - 2 år	2.592	2.399	2.324	2.374	14,3	13,0	12,7	12,9	2.653	2.374	13,9	12,9
- øvrige	6.720	6.642	6.654	6.760	2,7	2,6	2,7	2,7	6.531	6.760	2,7	2,7
	Fordelt på akademiske hovedgrupper											
DJØFere	3.741	3.610	3.623	3.600	4,3	4,1	4,1	4,1	3.918	3.600	4,6	4,1
- kandidatalder 0 - 1 år	1.427	1.372	1.342	1.297	26,4	25,7	25,0	23,1	1.488	1.297	26,5	23,1
- øvrige	2.058	1.984	2.016	2.040	2,9	2,8	2,8	2,9	2.134	2.040	3,2	2,9
Magistre	4.776	4.639	4.582	4.550	7,5	7,3	7,2	7,1	4.703	4.550	7,4	7,1
- kandidatalder 0 - 1 år	1.557	1.536	1.505	1.433	42,7	42,3	41,3	38,4	1.644	1.433	41,7	38,4
- øvrige	3.088	2.938	2.920	2.927	5,5	5,2	5,2	5,2	2.881	2.927	5,3	5,2
Ingeniører	1.520	1.496	1.509	1.586	2,4	2,4	2,4	2,5	1.592	1.586	2,5	2,5
- kandidatalder 0 - 1 år	586	607	613	642	25,8	25,9	22,1	25,9	614	642	24,7	25,9
- øvrige	905	881	886	936	1,5	1,5	1,5	1,6	946	936	1,6	1,6

Nøgletal 2: Ledighed (ikke sæsonkorrigeret)

	Seneste udvikling								Årlig udvikling			
	Gns. ledighed				Gns. ledigheds pct.				Gns. ledighed		Gns. ledigheds pct.	
	2018	2018	2018	2019	2018	2018	2018	2019	2018	2019	2018	2019
	Okt	Nov	Dec	Jan	Okt	Nov	Dec	Jan	Jan	Jan	Jan	Jan
Gns. bruttoledighed	16.863	15.862	15.564	15.611	5,2	4,9	4,9	4,8	16.254	15.611	5,2	4,8
	Fordelt på kandidatalder											
Kandidatalder												
- 0 - 1 år	6.480	5.987	5.619	5.294	32,4	31,0	29,2	27,0	5.751	5.294	29,6	27,0
- 1 - 2 år	2.641	2.290	2.267	2.353	14,4	12,7	12,6	13,0	2.631	2.353	14,0	13,0
- øvrige	6.841	6.685	6.762	7.017	2,7	2,7	2,7	2,8	6.790	7.017	2,8	2,8
	Fordelt på akademiske hovedgrupper											
DJØFere	3.997	3.768	3.687	3.574	4,5	4,3	4,2	4,1	3.899	3.574	4,6	4,1
- kandidatalder 0 - 1 år	1.621	1.506	1.380	1.233	28,4	27,4	25,3	22,0	1.428	1.233	25,3	22,0
- øvrige	2.128	2.015	2.046	2.067	3,0	2,8	2,9	2,9	2.162	2.067	3,2	2,9
Magistre	5.008	4.730	4.672	4.702	7,9	7,4	7,3	7,4	4.875	4.702	7,6	7,4
- kandidatalder 0 - 1 år	1.724	1.652	1.588	1.479	45,6	44,7	43,3	38,9	1.699	1.479	42,3	38,9
- øvrige	3.113	2.907	2.920	3.043	5,6	5,2	5,2	5,4	3.002	3.043	5,5	5,4
Ingeniører	1.604	1.479	1.412	1.459	2,5	2,3	2,2	2,3	1.469	1.459	2,3	2,3
- kandidatalder 0 - 1 år	643	565	490	474	26,2	23,8	20,8	20,2	453	474	19,3	20,2
- øvrige	942	889	894	958	1,6	1,5	1,5	1,6	971	958	1,6	1,6

Afsnit 1 - Forsikrede medlemmer

Der er fortsat flere akademikere, som er forsikret i en af de fire akademiske a-kasser. I januar måned rundede medlemstallet 322.000, hvoraf de kvindelige akademikere udgør 51 pct. af de forsikrede medlemmer og de mandlige akademikere udgør 49 pct.



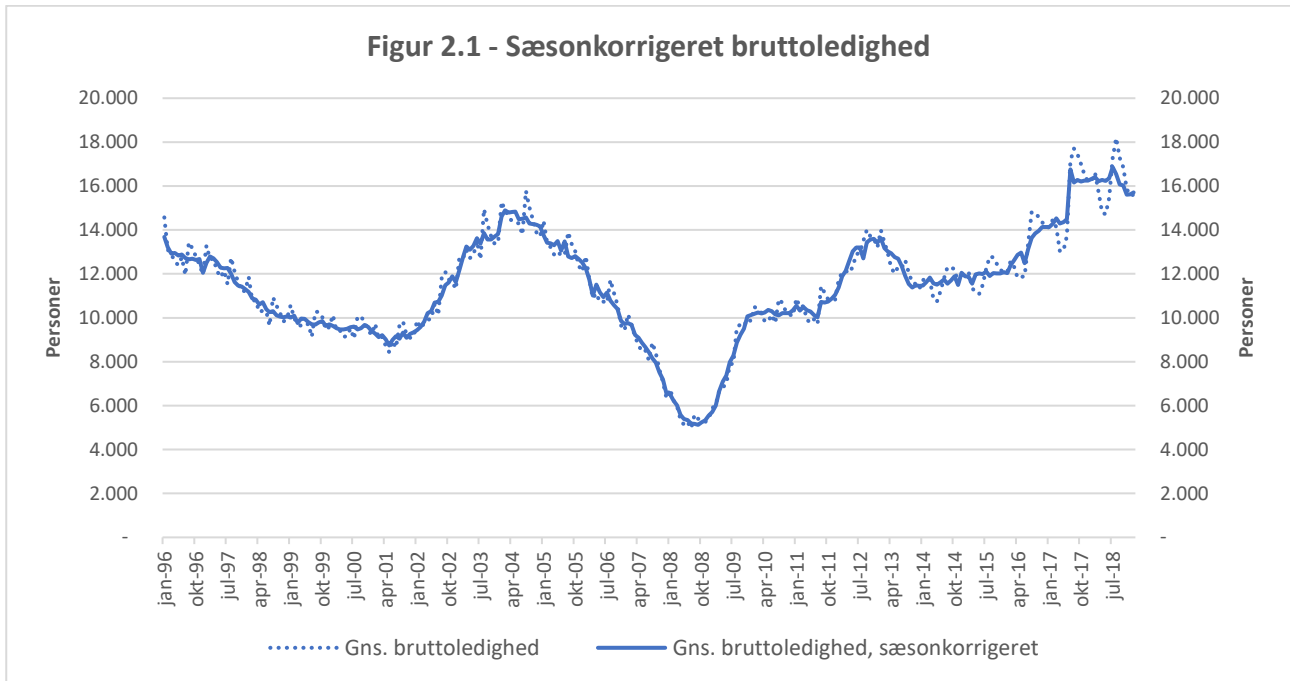
Tabel 1 – Forsikrede medlemmer

	Mænd		Kvinder		I alt	
	2018	2019	2018	2019	2018	2019
Civ. Ing.	21.819	22.425	7.474	7.815	29.293	30.240
Diplom Ing.	27.370	27.461	6.052	6.233	33.422	33.694
Cand.Scient.Tech.	7.682	8.766	6.133	7.044	13.815	15.810
MA. Hum.	12.740	12.649	26.292	26.544	39.032	39.193
MA. Nat.	8.053	7.782	7.122	7.054	15.175	14.836
MA. Ph.d.	1.288	1.286	969	1.013	2.257	2.299
MA. Samf.	1.127	1.200	2.972	3.128	4.099	4.328
Øvrige Mag.	1.195	1.143	2.121	2.056	3.316	3.199
Jordbrugsakad.	1.981	1.961	1.937	1.972	3.918	3.933
Mejeriing.	195	190	146	154	341	344
Levn.m.kand.	34	44	310	329	344	373
Dyrlæge	442	436	1.743	1.810	2.185	2.246
Farmaceut	1.285	1.359	3.643	3.780	4.928	5.139
Læge	3.569	3.548	7.627	7.805	11.196	11.353
Tandlæge	307	306	1.702	1.721	2.009	2.027
Arkitekt og designer	2.956	2.940	3.620	3.721	6.576	6.661
Landinspek.	611	603	238	245	849	848
Bibliotekar	985	951	2.805	2.674	3.790	3.625
Musikudd.	444	433	558	544	1.002	977
Teolog	699	684	1.090	1.082	1.789	1.766
Psykolog	1.339	1.389	5.909	6.216	7.248	7.605
Jurist	4.823	4.918	9.519	9.854	14.342	14.772
Økonom	5.291	5.407	3.253	3.414	8.544	8.821
Samf. Adm.	10.084	10.422	14.033	14.883	24.117	25.305
Cand. Merc.	16.479	17.327	15.404	16.257	31.883	33.584
HA	2.981	3.061	2.348	2.524	5.329	5.585
HD	2.994	2.976	2.111	2.266	5.105	5.242
Komm. og Sprog	1.026	1.031	6.568	6.383	7.594	7.414
Cand. IT.	2.038	2.244	1.603	1.757	3.641	4.001
Bac. Samf.	505	561	594	642	1.099	1.203
Bac. Hum.	1.420	1.297	2.366	2.205	3.786	3.502
Bac. Nat.	1.194	1.405	739	845	1.933	2.250
Andre	10.423	10.455	10.026	10.145	20.449	20.600
Total	155.379	158.660	159.027	164.115	314.406	322.775
Ingeniører i alt	49.189	49.886	13.526	14.048	62.715	63.934
Magistre i alt	24.403	24.060	39.476	39.795	63.879	63.855
DJØFere i alt	39.658	41.135	44.557	46.932	84.215	88.067

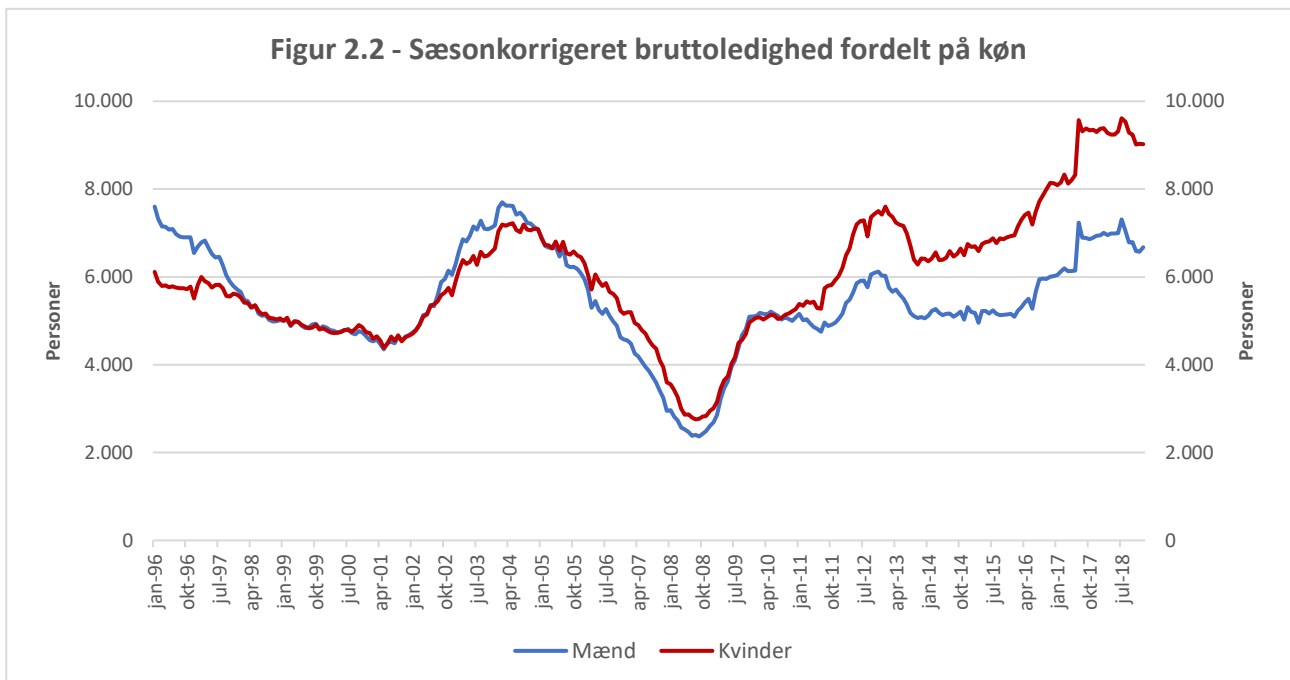
Se sidste del af statistikken for en oversigt over uddannelsesgrupperingernes indhold

Afsnit 2 – Ledighedsberørte og gennemsnitligt antal bruttoledige

Den gennemsnitlige bruttoledighed blandt akademikere var i denne måned 15.611, hvilket er 643 færre sammenlignet med samme måned i fjor. Sammenlignet med sidste måned er der tale om en stigning på 47 bruttoledige.



Den gennemsnitlige bruttoledighed for mænd er faldet med 276 sammenlignet med samme måned sidste år. Tilsvarende er kvindernes ledighed ligeledes faldet, men med 367 personer.



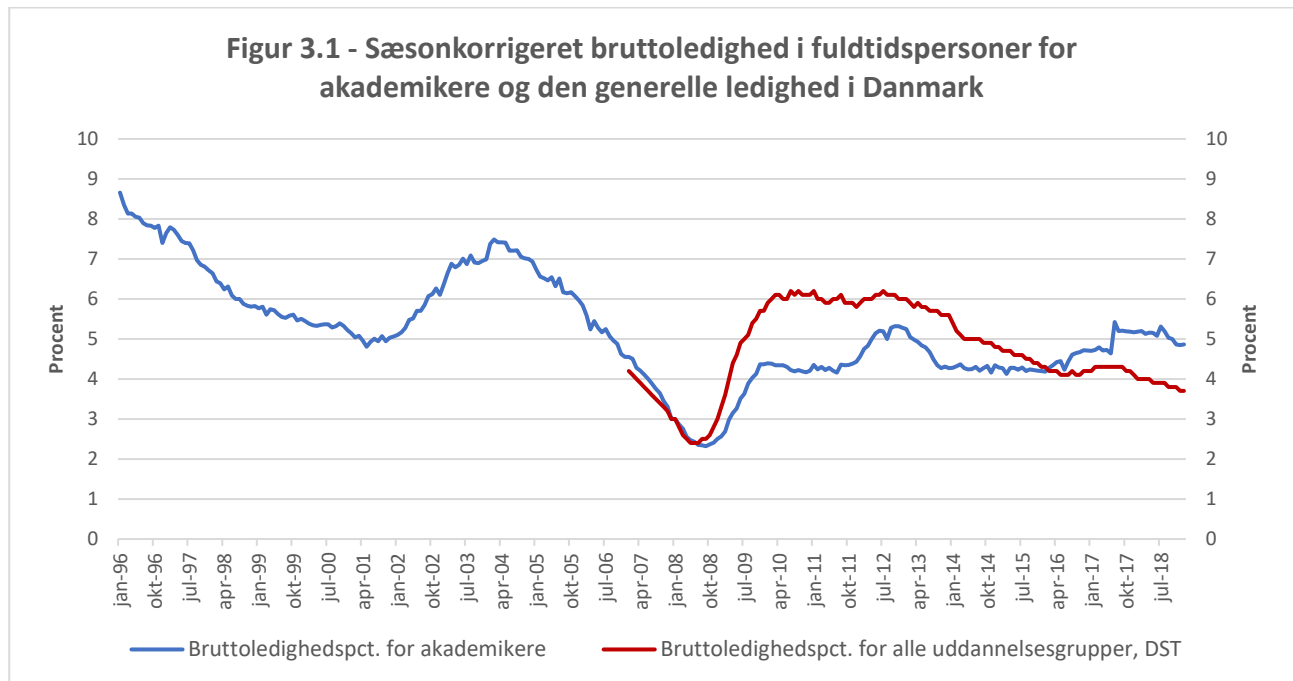
Tabel 2 – Ledighedsberørte og gennemsnitlig bruttoledige

	Mænd		Kvinder		I alt	
	Ledighedsberørte	Gns. bruttoledighed	Ledighedsberørte	Gns. bruttoledighed	Ledighedsberørte	Gns. bruttoledighed
Civ. Ing.	631	517	307	253	938	770
Diplom Ing.	669	519	223	171	892	690
Cand.Scient.Tech.	771	655	832	703	1.603	1.358
MA. Hum.	1.260	1.060	2.652	2.231	3.912	3.291
MA. Nat.	276	233	344	286	620	520
MA. Ph.d.	51	43	67	57	118	100
MA. Samf.	209	179	472	396	681	575
Øvrige Mag.	86	76	171	140	257	216
Jordbrugsakad.	66	57	103	90	169	147
Mejeriing.	6	5	8	6	14	11
Levn.m.kand.	7	6	40	32	47	37
Dyrlæge	14	12	76	54	90	66
Farmaceut	79	71	142	112	221	183
Læge	132	73	266	146	398	219
Tandlæge	1	0	28	21	29	21
Arkitekt og designer	195	167	299	242	494	409
Landinspek.	7	6	1	1	8	7
Bibliotekar	58	50	126	99	184	149
Musikudd.	15	12	18	12	33	25
Teolog	43	36	58	43	101	78
Psykolog	101	86	354	291	455	377
Jurist	123	106	199	164	322	270
Økonom	143	123	89	70	232	193
Samf. Adm.	604	512	1.049	870	1.653	1.382
Cand. Merc.	827	713	852	720	1.679	1.432
HA	190	164	169	132	359	296
HD	192	164	215	180	407	343
Komm. og Sprog	138	117	433	370	571	488
Cand. IT.	163	140	176	151	339	291
Bac. Samf.	38	33	44	35	82	69
Bac. Hum.	152	126	256	201	408	327
Bac. Nat.	112	94	110	92	222	186
Andre	560	452	786	632	1.346	1.084
Total	7.919	6.607	10.965	9.004	18.884	15.611
Ingeniører i alt	1.300	1.036	530	424	1.830	1.459
Magistre i alt	1.882	1.591	3.706	3.111	5.588	4.702
DJØFere i alt	1.887	1.619	2.358	1.955	4.245	3.574

Se sidste del af statistikken for en oversigt over uddannelsesgrupperingernes indhold

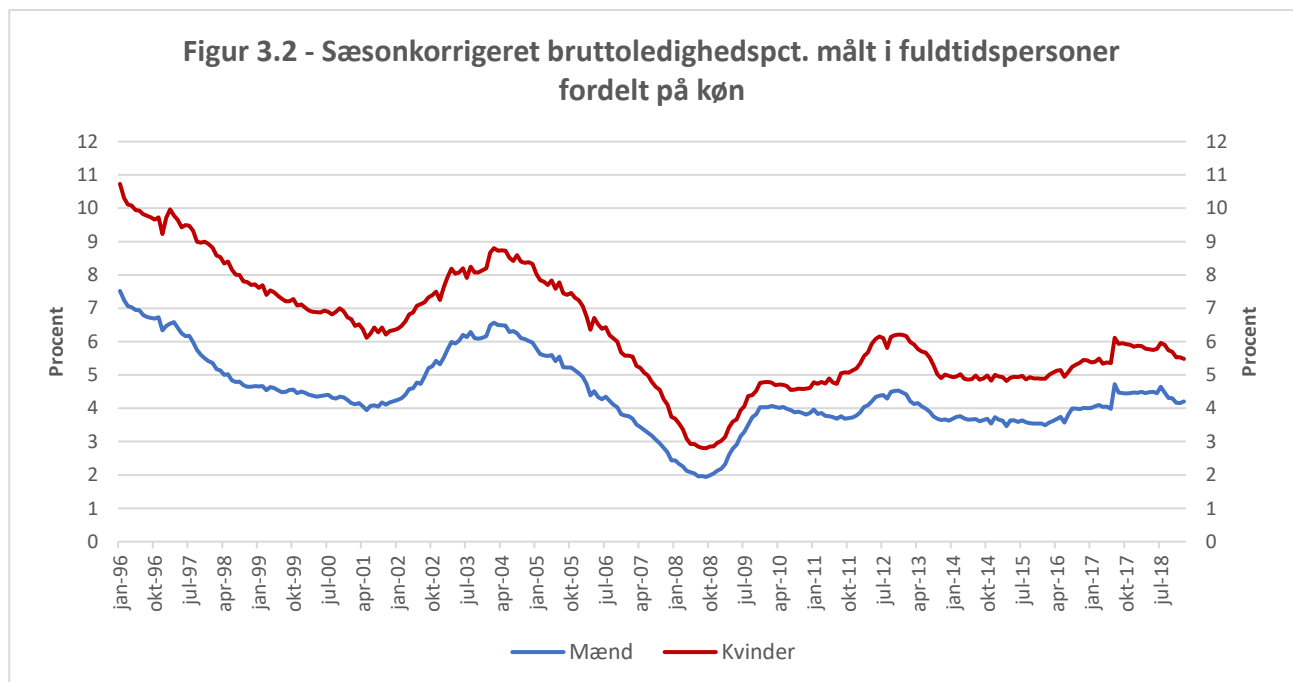
Afsnit 3 – Antal ledige i procent af forsikrede

Den sæsonkorrigerede bruttoledighedsprocent var i denne måned på 4,9 pct., hvilket svarer til et fald i ledigheden på 0,3 procentpoint sammenlignet med samme måned sidste år. Den sæsonkorrigerede bruttoledighed fra Danmarks Statistik viser en ledighedsprocent på 3,7 pct.



Kilde: Danmarks Statistik, Tabel AUS08 (udtræk d. 14/3-19)

Bruttoledighedsprocenten for mænd og kvinder i denne måned var hhv. 4,2 pct. og 5,5 pct. Dette er for begge køn et fald i ledigheden på hhv. 0,3 procentpoint for mændene og 0,4 procentpoint for kvinderne sammenlignet med samme måned sidste år.



Tabel 3 – Ledige i procent af forsikrede

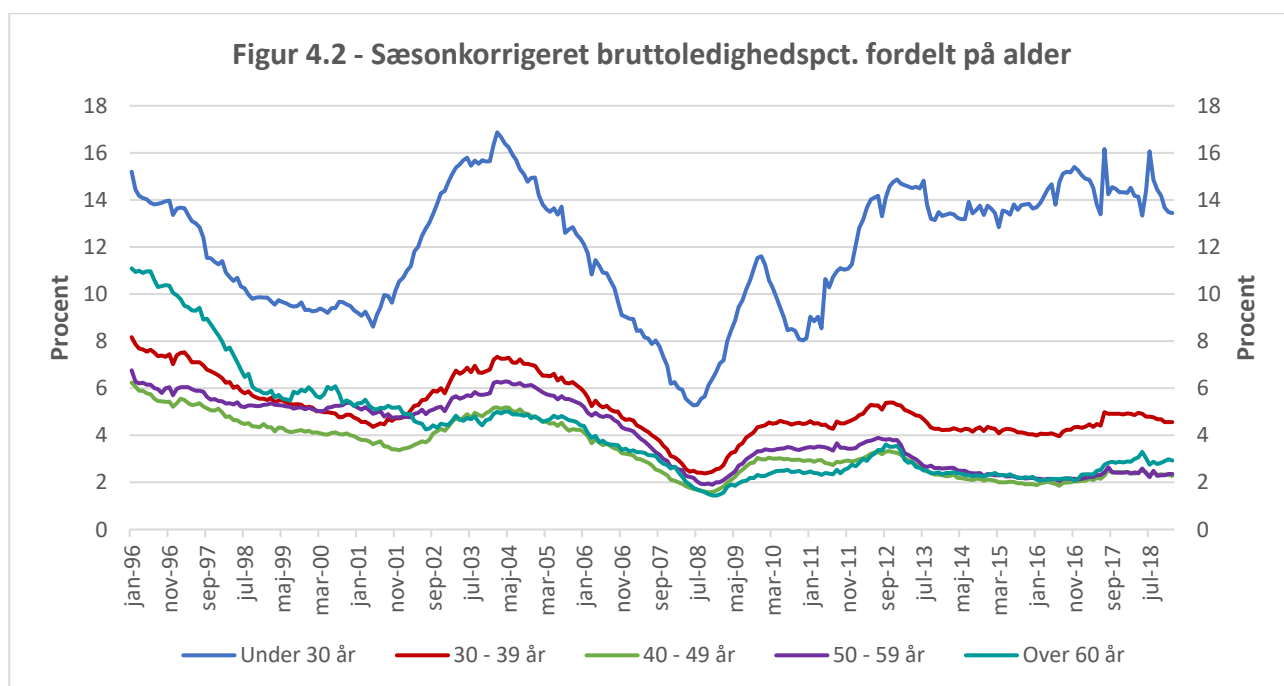
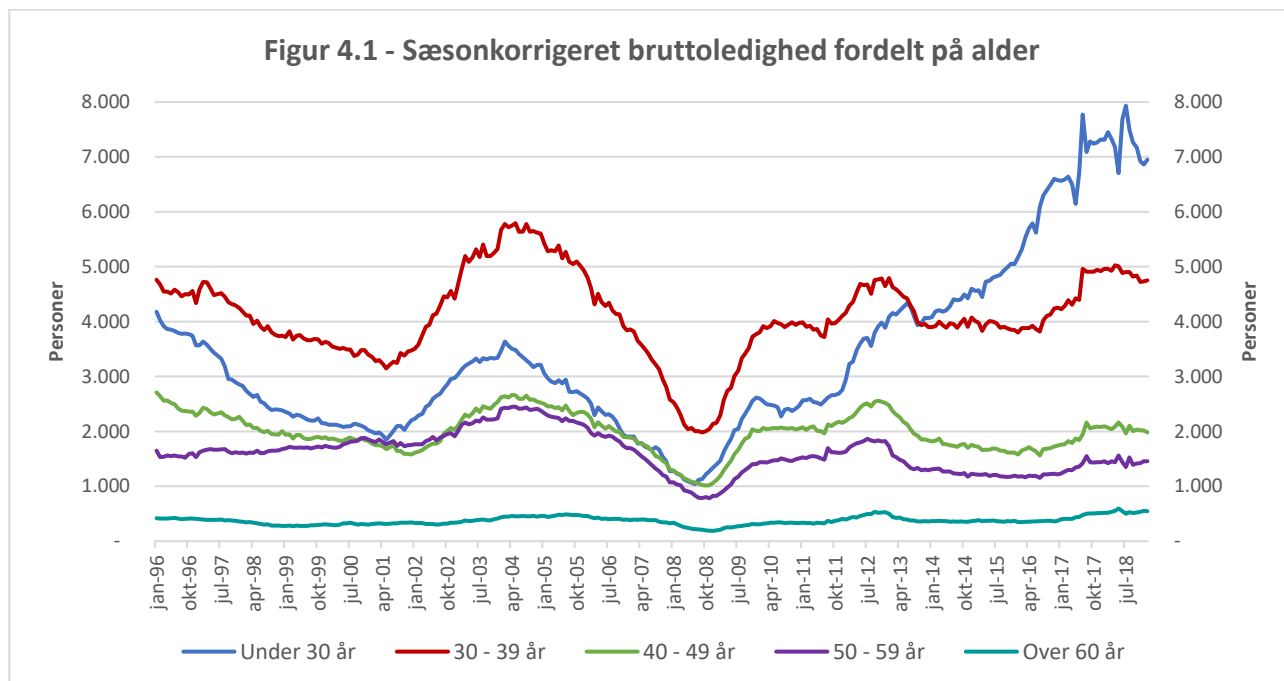
	Mænd		Kvinder		I alt	
	Ledighedsberørte	Gns. bruttoledighed	Ledighedsberørte	Gns. bruttoledighed	Ledighedsberørte	Gns. bruttoledighed
Civ. Ing.	2,8	2,3	3,9	3,2	3,1	2,5
Diplom Ing.	2,4	1,9	3,6	2,7	2,6	2,0
Cand.Scient.Tech.	8,8	7,5	11,8	10,0	10,1	8,6
MA. Hum.	10,0	8,4	10,0	8,4	10,0	8,4
MA. Nat.	3,5	3,0	4,9	4,1	4,2	3,5
MA. Ph.d.	4,0	3,3	6,6	5,7	5,1	4,4
MA. Samf.	17,4	14,9	15,1	12,7	15,7	13,3
Øvrige Mag.	7,5	6,6	8,3	6,8	8,0	6,8
Jordbrugsakad.	3,4	2,9	5,2	4,6	4,3	3,7
Mejeriing.	3,2	2,7	5,2	4,0	4,1	3,3
Levn.m.kand.	15,9	12,5	12,2	9,7	12,6	10,0
Dyrlæge	3,2	2,7	4,2	3,0	4,0	2,9
Farmaceut	5,8	5,2	3,8	3,0	4,3	3,6
Læge	3,7	2,1	3,4	1,9	3,5	1,9
Tandlæge	0,3	-	1,6	1,2	1,4	1,0
Arkitekt og designer	6,6	5,7	8,0	6,5	7,4	6,1
Landinspek.	1,2	1,0	0,4	0,4	0,9	0,8
Bibliotekar	6,1	5,2	4,7	3,7	5,1	4,1
Musikudd.	3,5	2,8	3,3	2,3	3,4	2,5
Teolog	6,3	5,2	5,4	3,9	5,7	4,4
Psykolog	7,3	6,2	5,7	4,7	6,0	5,0
Jurist	2,5	2,2	2,0	1,7	2,2	1,8
Økonom	2,6	2,3	2,6	2,1	2,6	2,2
Samf. Adm.	5,8	4,9	7,0	5,8	6,5	5,5
Cand. Merc.	4,8	4,1	5,2	4,4	5,0	4,3
HA	6,2	5,4	6,7	5,2	6,4	5,3
HD	6,5	5,5	9,5	7,9	7,8	6,6
Komm. og Sprog	13,4	11,4	6,8	5,8	7,7	6,6
Cand. IT.	7,3	6,2	10,0	8,6	8,5	7,3
Bac. Samf.	6,8	5,9	6,9	5,5	6,8	5,7
Bac. Hum.	11,7	9,7	11,6	9,1	11,7	9,3
Bac. Nat.	8,0	6,7	13,0	10,9	9,9	8,3
Andre	5,4	4,3	7,7	6,2	6,5	5,3
Total	5,0	4,2	6,7	5,5	5,9	4,8
Ingeniører i alt	2,6	2,1	3,8	3,0	2,9	2,3
Magistre i alt	7,8	6,6	9,3	7,8	8,8	7,4
DJØFere i alt	4,6	3,9	5,0	4,2	4,8	4,1

Se sidste del af statistikken for en oversigt over uddannelsesgrupperingernes indhold

Afsnit 4 – Gennemsnitlige bruttoledige efter alder

Bruttoledighedsprocenten for personer under 30 år er faldet fra 14,3 pct. i januar 2018 til 13,4 pct. i januar 2019. Tilsvarende har der for samme aldersgruppe været et fald på 0,4 procentpoint sammenlignet med sidste måned.

Sammenlignet med samme måned sidste år er bruttoledighedsprocenten faldet med 0,4 procentpoint for de 30-39-årige og 0,1 procentpoint for både de 40-49 årige og de 50-59 årige. For personer over 60 år er bruttoledighedsprocenten uændret.



Tabel 4.1 – Gennemsnitligt antal bruttoledige – aldersfordelt

	Under 30 år	30 - 39 år	40 - 49 år	50 - 59 år	Over 60 år	I alt
Civ. Ing.	378	198	72	91	31	770
Diplom Ing.	200	124	115	183	66	690
Cand.Scient.Tech.	852	399	74	24	9	1.358
MA. Hum.	1.293	1.180	512	212	93	3.291
MA. Nat.	172	163	80	78	27	520
MA. Ph.d.	4	51	23	19	4	100
MA. Samf.	299	207	48	18	3	575
Øvrige Mag.	63	64	48	28	13	216
Jordbrugsakad.	47	37	23	33	9	147
Mejeriing.	4	1	0	4	2	11
Levn.m.kand.	18	13	4	2	0	37
Dyrlæge	21	26	9	7	3	66
Farmaceut	108	52	7	12	5	183
Læge	140	55	13	8	3	219
Tandlæge	6	6	5	2	2	21
Arkitekt og designer	120	150	67	48	25	409
Landinspek.	0	5	1	0	1	7
Bibliotekar	25	41	38	30	15	149
Musikudd.	6	2	5	7	5	25
Teolog	26	21	12	16	3	78
Psykolog	178	129	41	17	12	377
Jurist	90	78	44	39	18	270
Økonom	62	60	23	31	18	193
Samf. Adm.	592	503	170	89	26	1.382
Cand. Merc.	643	450	185	140	14	1.432
HA	153	49	31	46	17	296
HD	207	53	16	45	23	343
Kom.m. og Sprog	189	113	78	76	32	488
Cand. IT.	155	109	19	7	2	291
Bac. Samf.	30	19	12	5	3	69
Bac. Hum.	186	59	36	35	10	327
Bac. Nat.	115	42	20	9	1	186
Andre	270	340	222	176	76	1.084
Total	6.650	4.798	2.056	1.537	571	15.611
Ingeniører i alt	578	322	188	274	97	1.459
Magistre i alt	1.831	1.665	710	355	141	4.702
DJØFere i alt	1.540	1.140	454	346	94	3.574

Se sidste del af statistikken for en oversigt over uddannelsesgrupperingernes indhold

Tabel 4.2 - Gennemsnitlig bruttoledighedsprocent – aldersfordelt

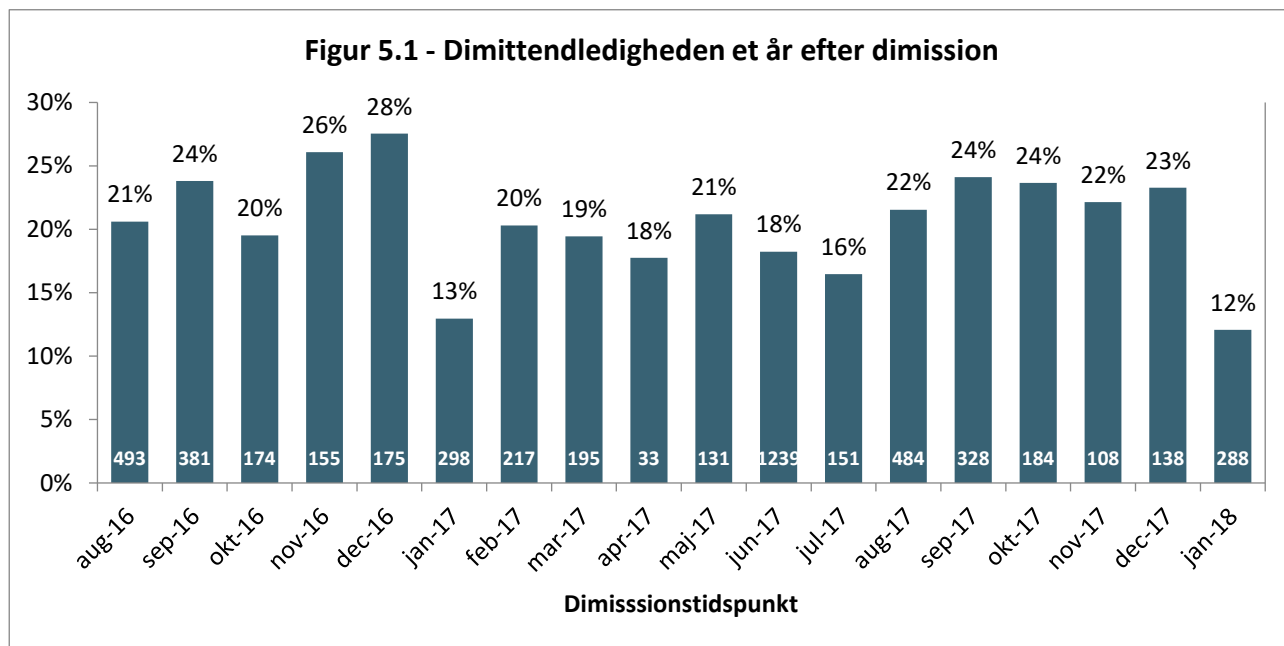
	Under 30 år	30 - 39 år	40 - 49 år	50 - 59 år	Over 60 år	I alt
Civ. Ing.	8,3	1,9	1,0	1,4	2,0	2,5
Diplom Ing.	6,7	2,0	1,2	1,5	2,2	2,0
Cand.Scient.Tech.	16,5	5,5	3,1	2,8	5,6	8,6
MA. Hum.	23,9	8,7	4,0	4,2	4,2	8,4
MA. Nat.	15,8	4,9	1,5	2,1	2,0	3,5
MA. Ph.d.	11,8	6,7	2,6	3,6	3,1	4,4
MA. Samf.	22,1	11,0	6,5	6,2	4,9	13,3
Øvrige Mag.	22,5	9,1	4,7	3,2	4,0	6,8
Jordbrugsakad.	21,2	5,3	1,8	2,5	2,0	3,7
Mejeriing.	12,4	2,0	-	2,8	4,8	3,3
Levn.m.kand.	19,4	7,4	4,5	18,2	-	10,0
Dyrlæge	7,5	3,4	1,5	1,5	2,1	2,9
Farmaceut	12,4	3,0	0,5	1,4	1,9	3,6
Læge	7,0	1,2	0,5	0,5	0,4	1,9
Tandlæge	1,9	0,9	1,0	0,5	1,1	1,0
Arkitekt og designer	18,1	6,6	3,5	3,8	4,4	6,1
Landinspek.	-	2,1	0,5	-	1,0	0,8
Bibliotekar	19,8	5,3	3,3	3,2	2,4	4,1
Musikudd.	29,3	1,2	2,4	1,8	2,4	2,5
Teolog	41,3	7,4	2,0	2,7	1,4	4,4
Psykolog	12,7	4,8	2,1	1,6	2,4	5,0
Jurist	3,5	1,7	1,1	1,5	2,6	1,8
Økonom	4,1	2,4	0,9	1,6	4,2	2,2
Samf. Adm.	15,2	4,8	2,4	2,7	3,9	5,5
Cand. Merc.	8,7	3,5	2,3	3,0	2,6	4,3
HA	13,8	5,4	2,2	2,6	4,6	5,3
HD	21,1	6,7	1,5	2,4	4,1	6,6
Kom m. og Sprog	18,2	5,8	3,8	4,3	5,4	6,6
Cand. IT.	14,7	5,5	2,2	7,8	13,2	7,3
Bac. Samf.	15,3	5,1	3,2	2,0	9,7	5,7
Bac. Hum.	16,4	8,4	4,1	5,4	6,8	9,3
Bac. Nat.	14,9	4,8	5,1	4,7	3,6	8,3
Andre	11,1	4,6	4,1	4,7	4,9	5,3
Total	13,0	4,6	2,4	2,5	3,1	4,8
Ingeniører i alt	7,7	2,0	1,1	1,5	2,2	2,3
Magistre i alt	22,4	8,2	3,4	3,4	3,4	7,4
DJØFere i alt	9,3	3,6	2,0	2,4	3,4	4,1

Ledighedsprocenten er ikke angivet, når antallet af observationer er mindre end 10

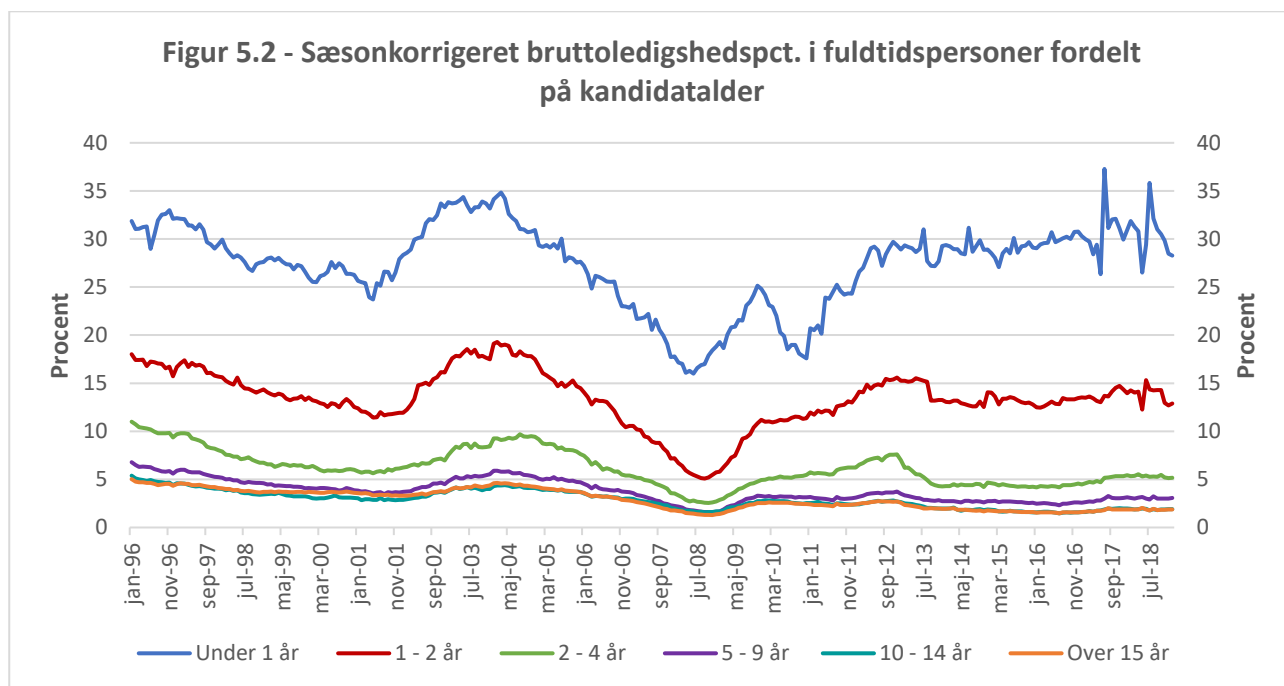
Se sidste del af statistikken for en oversigt over uddannelsesgrupperingernes indhold

Afsnit 5 - Dimittendledighed og ledighed efter kandidatalder

Dimittendledigheden et år efter dimission er vist i figur 5.1, dvs. ud af alle der er dimitteret i en given måned, hvor mange var ledige et år efter dimissionen og hvor stor en andel udgør de af gruppen, som fortsat er forsikret i a-kasserne. Vi kan eksempelvis se, at for gruppen af dimittender i januar 2018 var 288 fuldtidspersoner ledige i januar 2019, et år efter dimissionen, og udgjorde 12 pct. af dimittenderne fra januar 2018 der fortsat er forsikrede medlemmer.



Bruttoledighedsprocenten for dimittender var 27,0 pct. i denne måned, jf. tabel 5.2, hvilket er 2,6 procentpoint lavere i forhold til samme måned sidste år. Sammenlignet med seneste måned er procenten faldet med 2,2 procentpoint.



Tabel 5.1 - Gennemsnitlig bruttoledighed efter kandidatalder

	0 - 1 år	1 - 2 år	2 - 4 år	5 - 9 år	10 - 14 år	Over 15 år	Uoplyst	I alt
Civ. Ing.	324	83	71	75	44	158	13	770
Diplom Ing.	150	74	56	39	42	315	14	690
Cand.Scient.Tech.	628	278	225	71	21	36	99	1.358
MA. Hum.	1.024	607	615	392	192	331	129	3.291
MA. Nat.	138	67	65	66	47	117	19	520
MA. Ph.d.	14	12	16	27	10	21	0	100
MA. Samf.	240	120	114	34	19	22	26	575
Øvrige Mag.	63	34	25	37	14	39	4	216
Jordbrugsakad.	47	10	14	13	6	46	11	147
Mejeriing.	3	2	0	0	0	6	0	11
Levn.m.kand.	19	5	5	3	1	2	2	37
Dyrlæge	13	10	11	11	2	12	8	66
Farmaceut	92	27	17	17	5	16	10	183
Læge	133	13	32	16	4	7	13	219
Tandlæge	4	3	3	2	1	7	1	21
Arkitekt og designer	106	54	51	40	35	83	40	409
Landinspek.	2	1	2	1	0	1	0	7
Bibliotekar	24	12	25	17	7	31	33	149
Musikudd.	5	2	1	1	1	10	5	25
Teolog	29	13	6	5	6	15	5	78
Psykolog	165	65	63	36	8	27	13	377
Jurist	80	39	33	23	12	54	28	270
Økonom	59	14	26	20	10	44	20	193
Samf. Adm.	502	223	167	185	62	123	119	1.382
Cand. Merc.	484	203	201	157	70	228	90	1.432
HA	108	39	35	8	2	87	17	296
HD	153	54	41	9	4	68	14	343
Komm. og Sprog	151	44	63	45	43	108	34	488
Cand. IT.	119	61	50	30	11	8	13	291
Bac. Samf.	23	5	6	5	2	5	22	69
Bac. Hum.	132	41	65	17	22	39	10	327
Bac. Nat.	91	34	26	8	1	6	20	186
Andre	171	103	173	169	93	265	111	1.084
Total	5.294	2.353	2.302	1.581	797	2.337	946	15.611
Ingeniører i alt	474	158	127	115	86	473	28	1.459
Magistre i alt	1.479	840	835	557	282	530	180	4.702
DJØFere i alt	1.233	518	462	394	156	536	274	3.574

Se sidste del af statistikken for en oversigt over uddannelsesgrupperingernes indhold

Tabel 5.2 – Gennemsnitlig bruttoledighedsprocent efter kandidatalder

	Under 1 år	Ml. 1 - 2 år	2 - 4 år	5 - 9 år	10 - 14 år	Over 15 år	Uoplyst	I alt
Civ. Ing.	23,2	5,8	2,1	1,5	0,9	1,2	1,5	2,5
Diplom Ing.	15,8	8,3	3,0	1,5	1,1	1,4	2,1	2,0
Cand.Scient.Tech.	33,7	15,8	5,9	2,6	1,7	2,1	3,7	8,6
MA. Hum.	39,8	23,6	10,1	5,4	3,0	2,9	4,4	8,4
MA. Nat.	32,6	16,0	5,0	3,9	2,1	1,4	3,8	3,5
MA. Ph.d.	36,1	18,8	5,6	4,6	2,9	2,3	-	4,4
MA. Samf.	39,4	19,5	9,2	5,2	4,9	3,8	10,3	13,3
Øvrige Mag.	38,5	22,5	7,9	7,4	2,2	3,0	3,4	6,8
Jordbrugsakad.	40,4	12,7	6,3	4,2	1,3	2,0	2,7	3,7
Mejeriing.	19,8	12,5	-	-	-	2,7	-	3,3
Levn.m.kand.	38,7	19,0	4,6	4,2	2,1	5,3	7,8	10,0
Dyrlæge	11,2	11,0	3,7	3,0	0,6	1,3	3,3	2,9
Farmaceut	30,8	11,0	3,0	1,8	0,8	0,8	2,0	3,6
Læge	14,0	1,5	1,7	0,8	0,3	0,2	0,8	1,9
Tandlæge	3,2	3,6	1,1	0,5	0,3	1,0	0,6	1,0
Arkitekt og designer	36,0	20,6	6,5	4,1	3,7	3,2	4,8	6,1
Landinspek.	8,6	6,1	4,3	0,9	-	0,2	-	0,8
Bibliotekar	39,1	20,1	7,5	4,8	1,7	2,7	2,6	4,1
Musikudd.	45,6	18,1	2,7	1,9	2,5	1,8	1,8	2,5
Teolog	57,1	26,7	6,6	2,4	1,7	1,7	3,0	4,4
Psykolog	25,7	11,1	4,6	2,5	0,7	1,6	1,8	5,0
Jurist	10,2	4,4	1,6	1,1	0,7	1,0	1,3	1,8
Økonom	11,5	3,0	2,2	1,9	1,4	1,2	1,5	2,2
Samf. Adm.	31,0	14,3	4,7	3,5	1,9	2,0	3,0	5,5
Cand. Merc.	21,1	9,1	3,4	2,5	1,9	2,3	2,7	4,3
HA	26,8	16,4	8,0	2,7	0,9	2,6	2,8	5,3
HD	38,9	19,1	7,7	3,6	3,4	2,2	2,3	6,6
Komm. og Sprog	36,4	13,2	8,2	5,6	3,4	3,5	4,7	6,6
Cand. IT.	26,2	15,3	5,3	3,7	1,7	2,8	2,7	7,3
Bac. Samf.	26,3	12,4	7,2	5,5	3,5	3,1	3,3	5,7
Bac. Hum.	25,3	16,6	10,8	5,1	6,3	3,5	3,0	9,3
Bac. Nat.	29,4	17,6	6,3	3,1	0,7	1,9	3,2	8,3
Andre	15,7	11,0	6,7	4,2	4,0	4,1	3,4	5,3
Total	27,0	13,0	5,3	3,2	2,0	2,0	2,9	4,8
Ingeniører i alt	20,2	6,8	2,4	1,5	1,0	1,3	1,8	2,3
Magistre i alt	38,9	22,0	9,0	5,2	2,8	2,4	4,5	7,4
DJØFere i alt	22,0	9,6	3,5	2,6	1,6	1,9	2,4	4,1

Ledighedsprocenten er ikke angivet, når antallet af observationer er mindre end 10

Se sidste del af statistikken for en oversigt over uddannelsesgrupperingernes indhold

Tabel 5.3 - Gennemsnitlig bruttoledighed efter kandidatalder(0-2år)

	0 - 3 mdr.	3 - 6 mdr.	6 - 9 mdr.	9 - 12 mdr.	12 - 15 mdr.	15 - 18 mdr.	18 - 21 mdr.	21 - 24 mdr.
Civ. Ing.	49	76	180	20	18	21	35	10
Diplom Ing.	55	23	49	22	39	10	17	8
Cand.Scient.Tech.	93	197	298	40	63	83	115	18
MA. Hum.	112	387	421	104	118	203	207	78
MA. Nat.	18	43	63	15	15	22	21	9
MA. Ph.d.	6	2	1	4	3	5	2	3
MA. Samf.	31	91	98	19	27	46	28	19
Øvrige Mag.	10	19	29	5	6	11	15	2
Jordbrugsakad.	16	23	5	4	3	6	1	0
Mejeriing.	0	1	1	1	1	0	0	1
Levn.m.kand.	6	11	1	1	2	3	0	0
Dyrlæge	4	1	2	5	5	0	1	4
Farmaceut	12	56	18	7	4	15	4	3
Læge	125	4	5	0	3	0	9	1
Tandlæge	0	0	4	0	0	0	3	0
Arkitekt og designer	8	11	82	5	11	6	35	3
Landinspek.	0	2	0	0	0	0	1	0
Bibliotekar	1	16	4	4	5	3	0	4
Musikudd.	0	0	3	1	0	0	2	0
Teolog	19	3	3	4	7	1	4	1
Psykolog	31	51	76	7	12	16	28	9
Jurist	33	27	12	8	11	13	8	7
Økonom	14	19	19	7	5	2	4	3
Samf. Adm.	72	140	262	27	49	83	66	25
Cand. Merc.	43	159	256	25	37	59	82	24
HA	18	23	55	12	17	6	12	4
HD	17	51	77	8	7	19	25	2
Komm. og Sprog	10	54	78	9	5	11	24	3
Cand. IT.	10	24	77	8	8	13	35	4
Bac. Samf.	4	4	14	1	0	3	2	0
Bac. Hum.	14	32	74	13	14	6	17	4
Bac. Nat.	6	16	58	11	11	3	15	5
Andre	42	32	80	17	26	15	47	14
Total	881	1.596	2.404	413	533	683	866	271
Ingeniører i alt	105	98	229	42	57	31	52	18
Magistre i alt	178	542	612	147	169	286	273	112
DJØFere i alt	181	367	605	79	119	162	172	64

Se sidste del af statistikken for en oversigt over uddannelsesgrupperingernes indhold

Tabel 5.4 - Gennemsnitlig bruttoledighedsprocent efter kandidatalder (0-2 år)

	0 - 3 mdr.	3 - 6 mdr.	6 - 9 mdr.	9 - 12 mdr.	12 - 15 mdr.	15 - 18 mdr.	18 - 21 mdr.	21 - 24 mdr.
Civ. Ing.	24,2	36,8	22,6	10,1	7,9	10,4	4,4	4,3
Diplom Ing.	11,0	32,9	21,1	16,0	7,7	19,1	7,3	8,4
Cand.Scient.Tech.	31,3	41,0	32,4	24,2	20,7	18,6	13,9	9,3
MA. Hum.	27,9	52,5	37,5	33,7	33,0	24,8	20,8	19,6
MA. Nat.	31,5	41,4	29,5	28,4	21,3	19,4	12,5	13,8
MA. Ph.d.	63,5	16,7	19,3	44,4	12,4	27,7	18,2	18,7
MA. Samf.	33,7	47,5	38,1	28,6	34,6	18,2	17,0	15,7
Øvrige Mag.	25,2	51,9	38,1	47,6	31,3	25,7	20,1	15,0
Jordbrugsakad.	48,6	39,7	32,0	33,0	21,4	13,9	11,1	-
Mejeriing.	-	-	-	7,5	-	-	-	14,3
Levn.m.kand.	50,5	45,9	-	10,0	24,3	27,3	-	-
Dyrlæge	9,7	12,4	9,5	13,1	16,6	-	9,1	10,0
Farmaceut	33,4	37,4	21,7	20,7	11,8	13,1	6,7	10,4
Læge	30,0	17,2	0,9	-	0,7	-	2,1	6,7
Tandlæge	-	-	3,4	-	-	-	3,8	-
Arkitekt og designer	18,4	64,9	37,0	40,9	21,5	43,5	18,9	18,5
Landinspek.	-	-	-	-	-	-	7,0	-
Bibliotekar	14,5	50,3	30,9	36,3	54,4	13,3	-	25,6
Musikudd.	-	-	-	-	-	-	28,8	-
Teolog	59,8	-	37,5	52,3	31,5	-	25,0	19,0
Psykolog	28,2	37,2	24,0	9,1	13,4	11,3	11,5	8,4
Jurist	19,5	13,0	3,8	9,8	10,3	4,3	2,6	4,2
Økonom	15,6	13,7	9,7	8,0	9,2	1,5	2,3	3,0
Samf. Adm.	27,8	35,2	33,2	16,2	22,4	16,6	12,2	8,3
Cand. Merc.	22,9	36,5	16,9	16,6	17,8	12,8	6,1	11,3
HA	16,1	43,3	27,0	35,9	26,2	17,0	10,2	21,1
HD	32,1	51,9	35,8	29,9	20,8	22,3	17,4	13,3
Komm. og Sprog	15,2	57,7	33,8	37,2	15,7	13,0	14,2	7,9
Cand. IT.	24,7	37,1	23,7	34,0	16,9	20,5	14,5	10,1
Bac. Samf.	17,1	31,4	30,1	16,7	-	29,7	10,8	-
Bac. Hum.	9,5	42,7	28,2	29,1	21,7	17,4	13,5	18,0
Bac. Nat.	9,8	37,4	32,1	44,8	18,1	13,3	17,2	22,9
Andre	12,2	14,4	21,8	10,7	9,3	7,2	16,1	9,6
Total	22,6	38,6	25,0	20,7	15,4	16,0	10,9	10,9
Ingeniører i alt	14,8	35,8	22,3	12,5	7,8	12,2	5,1	5,5
Magistre i alt	29,5	50,2	36,5	32,8	30,8	23,1	19,3	18,0
DJØFere i alt	22,0	29,9	19,9	15,1	18,2	11,4	6,9	7,9

Se sidste del af statistikken for en oversigt over uddannelsesgrupperingernes indhold

Afsnit 6 - Gennemsnitlige ledighed for sommerdimittender

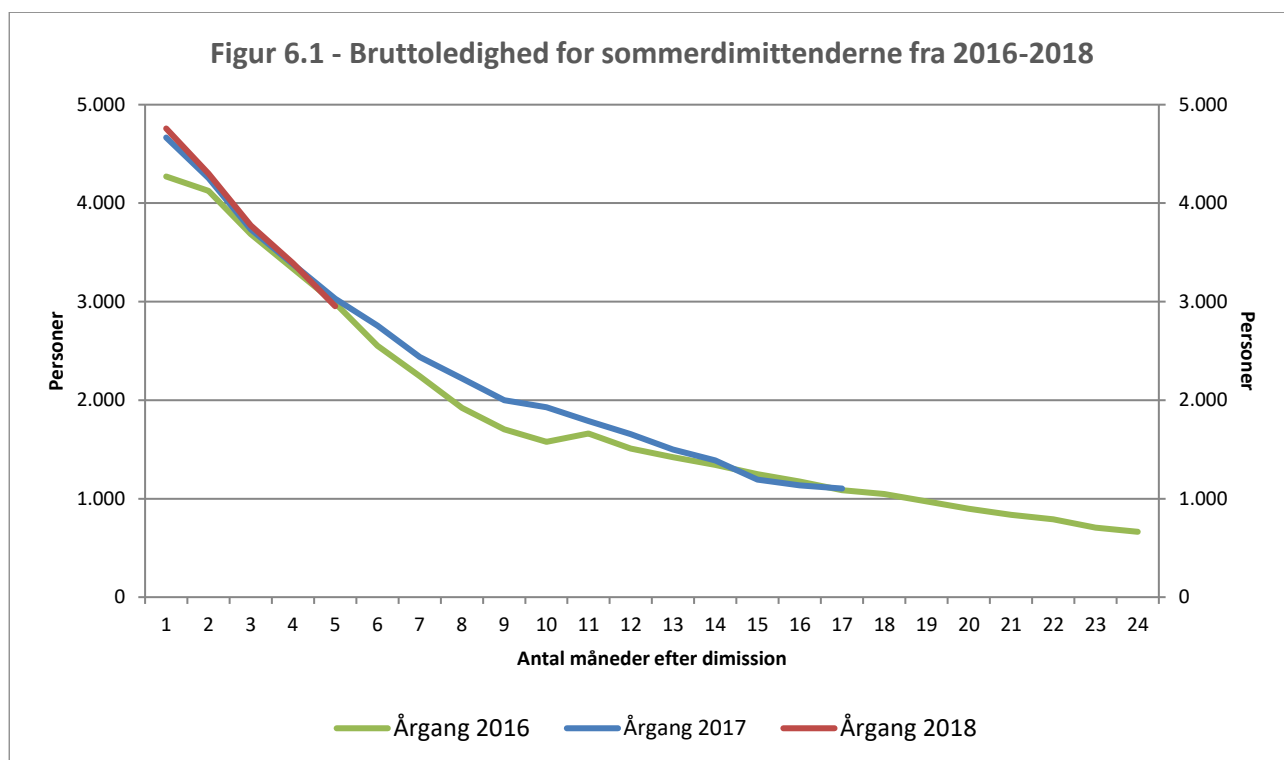
Sommerdimittender er defineret som akademikere, der har færdiggjort deres uddannelse i sommermånederne juni, juli eller august, og hvor vi følger deres ledighed de første 24 måneder efter dimissionen. I figur 6.1 og 6.2 vises bruttoledigheden for sommerdimittenderne for årgang 2016-2018 i hhv. absolutte tal og procent.

Det fremgår af figur 6.2, at 2018-årgangen i løbet af de første fem måneder på arbejdsmarkedet i grove træk følger samme udvikling i bruttoledighedsprocenten som de to tidligere årgange. Værd er det dog at bemærke, at 2018-årgangen efter første måned på arbejdsmarkedet og frem til nu har haft en lavere bruttoledighedsprocent end de to tidligere årgange. Denne forskel er kun blevet større måned for måned og således var bruttoledighedsprocenten for 2018-årgangen omtrent 1,5 procentpoint lavere end de to andre årgange i december og hele 2,6 procentpoint lavere i januar.

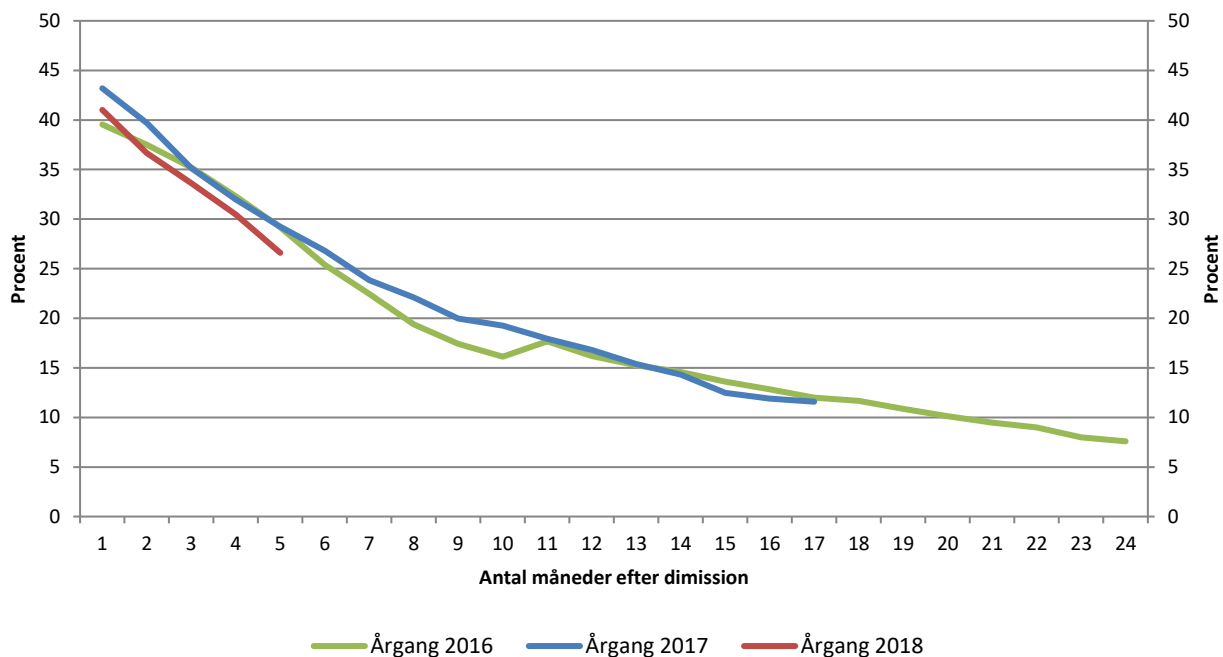
I januar 2019 havde 2018-årgangen en bruttoledighedsprocent på 26,6 pct. Til sammenligning havde både 2017-årgangen (målt i januar 2018) og 2016-årgangen (målt i januar 2017) en bruttoledighedsprocent på 29,2 pct.

Figur 6.3 viser bruttoledigheden for sommerdimittender i 2017 og 2018 opdelt på de tre store grupper. Magistrene har den højeste bruttoledighedsprocent på 38,8 pct. Herefter følger Ingeniørerne og Djøf'erne med bruttoledighedsprocenter på hhv. 23,7 pct. og 19,9 pct.

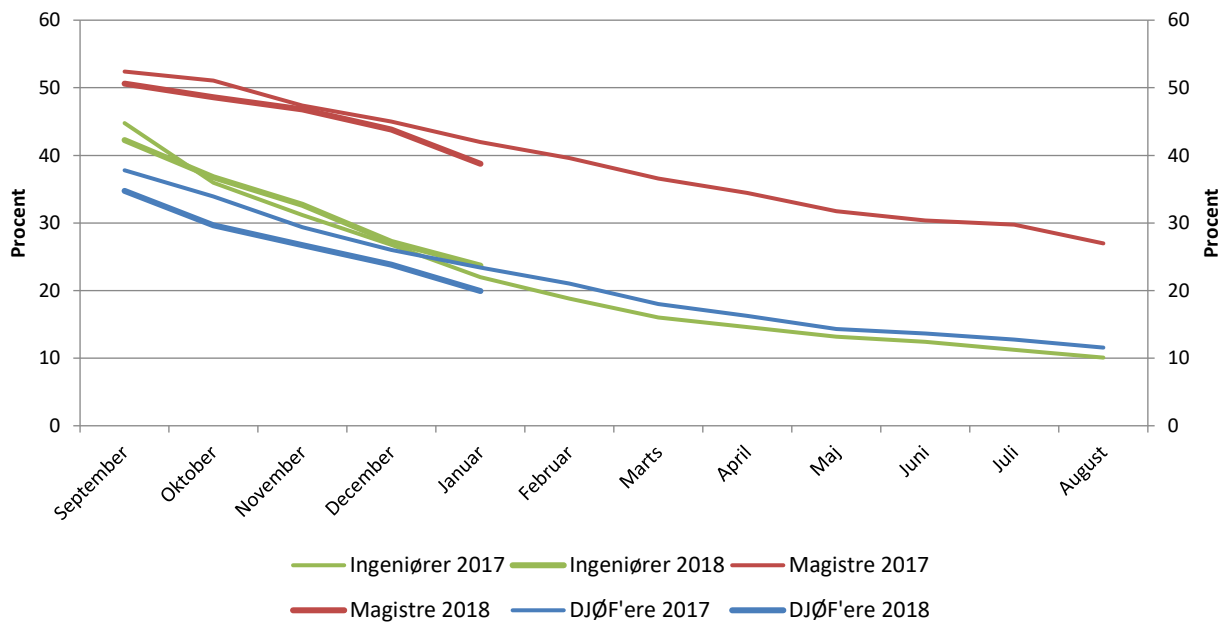
Figur 6.4, 6.5 og 6.6 viser bruttoledighedsprocenten for sommerdimittender for hhv. ingeniører, magistre og Djøf'ere og sammenligner med ledighedsprocenten de seneste fem år.



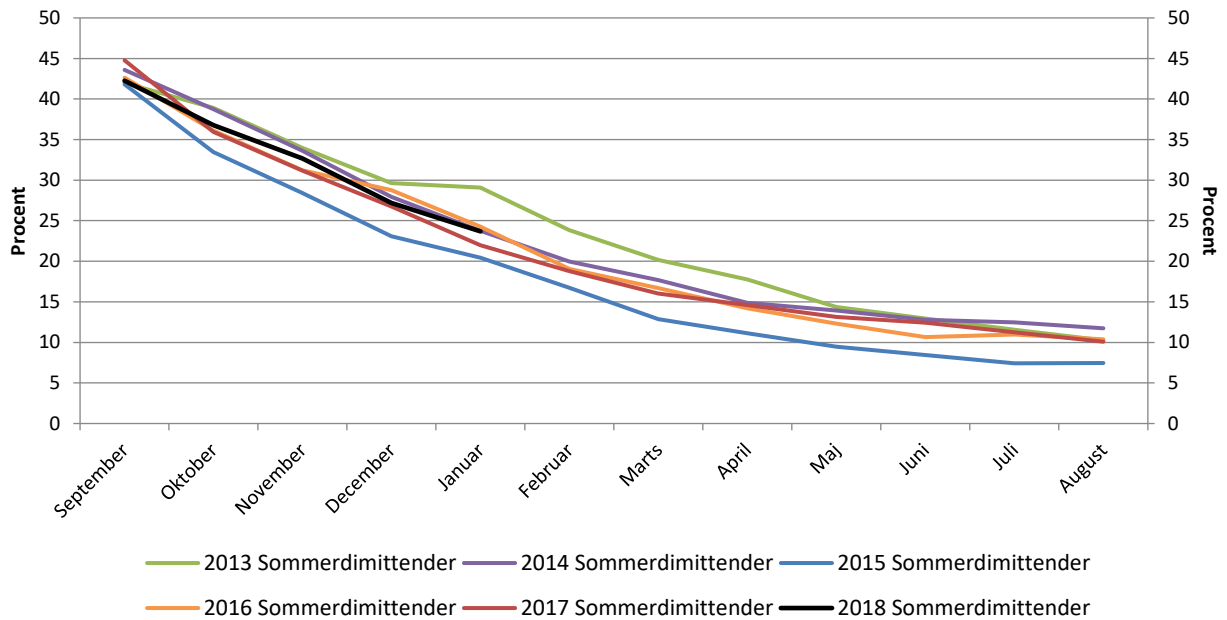
Figur 6.2 - Bruttoledighedsprocent for sommerdimittenderne fra 2016-2018



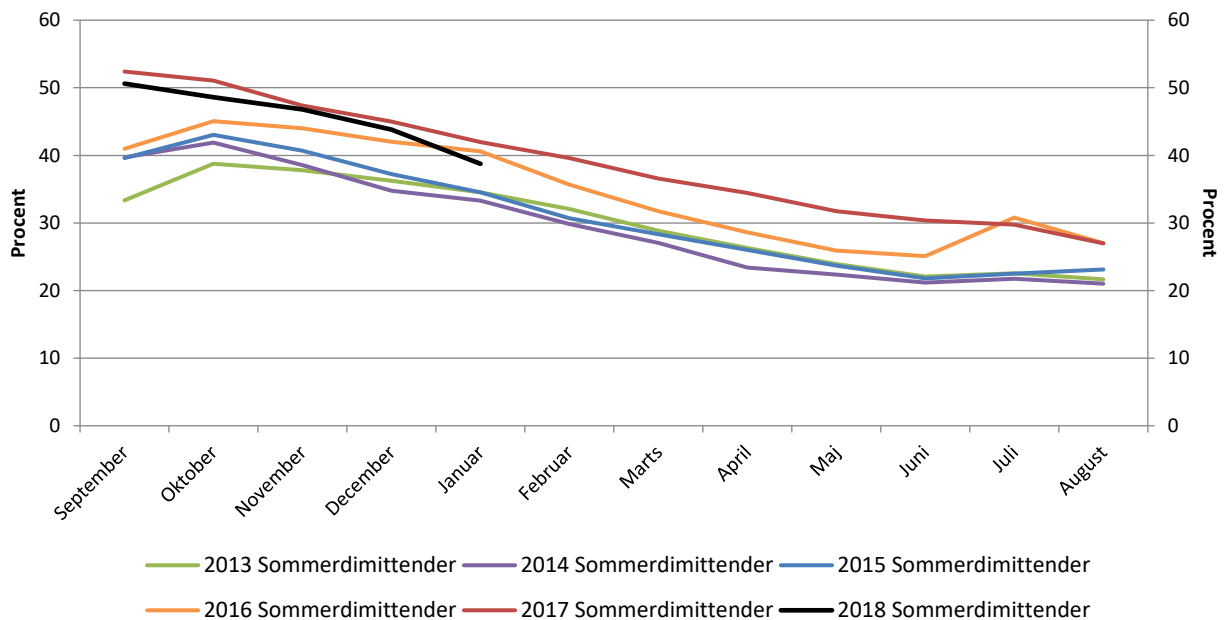
Figur 6.3 - Bruttoledighedsprocent for sommerdimittender fra 2017-2018, fordelt på grupper



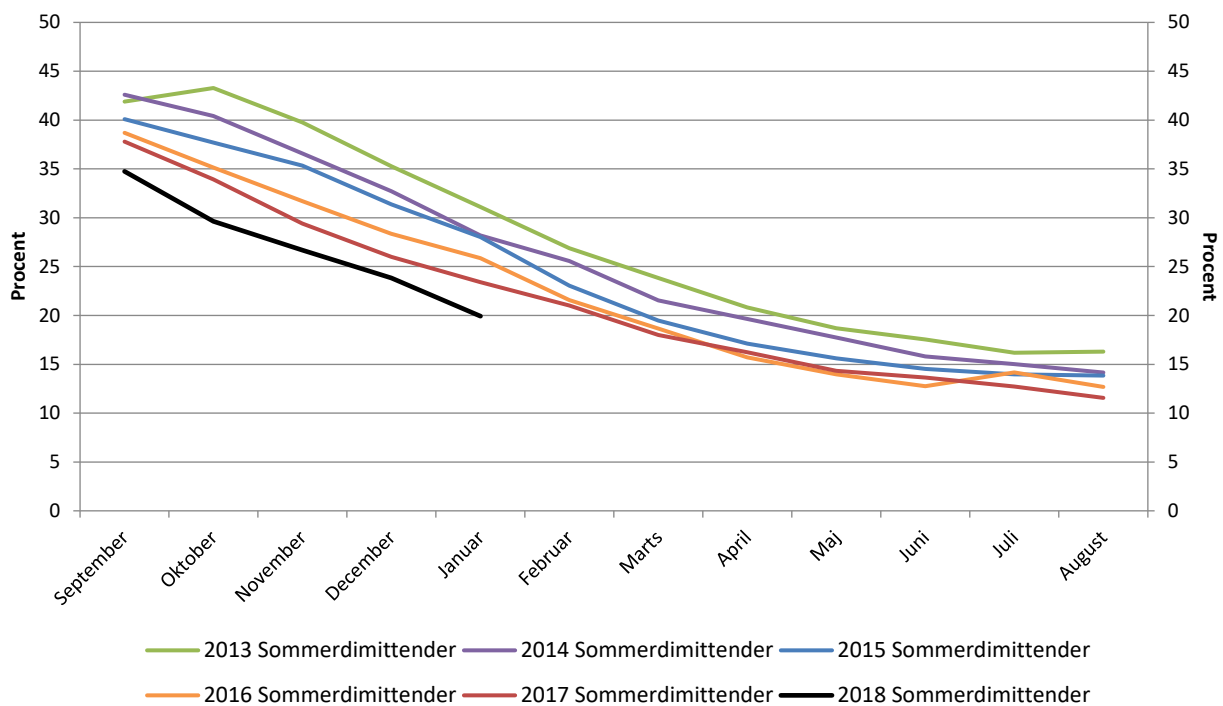
Figur 6.4 - Bruttoledigheds pct. for sommerdimitterede ingeniører, årgang 2013-2018



Figur 6.5 - Bruttoledigheds pct. for sommerdimitterede magistre, årgang 2013-2018



Figur 6.6 - Bruttoledigheds pct. for sommerdimitterede DJØF'ere, årgang 2013-2018



Afsnit 7 – Regionstabeller

Tabel A – Gns. antal bruttoledige fordelt på regioner

	Nord- Jylland	Vest- Jylland	Øst- Jylland	Syd- Jylland	Fyn	Sjælland	Hoved- staden	Bornholm	Hele Landet
Civ. Ing.	3.561	825	3.720	1.804	1.163	2.107	16.635	30	30.240
Diplom Ing.	1.471	1.722	6.763	4.190	3.081	3.747	12.393	63	33.694
Cand.Scient.Tech.	1.212	321	2.435	715	974	989	8.867	25	15.810
MA. Hum.	2.778	1.112	7.687	2.167	3.060	2.711	19.169	104	39.193
MA. Nat.	676	453	2.897	744	1.127	1.412	7.270	48	14.836
MA. Ph.d.	86	42	507	67	152	132	1.179	3	2.299
MA. Samf.	284	48	575	103	138	299	2.819	12	4.328
Øvrige Mag.	221	94	551	229	223	245	1.536	13	3.199
Jordbrugsakad.	179	277	473	320	250	682	1.697	19	3.933
Mejeriing.	20	21	93	38	14	35	119	0	344
Levn.m.kand.	3	5	24	8	12	39	282	0	373
Dyrlæge	174	145	220	279	123	386	891	13	2.246
Farmaceut	109	78	277	178	218	533	3.646	6	5.139
Læge	707	323	2.441	741	1.239	659	5.138	29	11.353
Tandlæge	135	96	456	179	103	169	856	7	2.027
Arkitekt og designer	144	107	1.577	238	150	252	4.134	14	6.661
Landinspek.	224	55	136	94	66	72	196	0	848
Bibliotekar	352	161	384	275	221	408	1.778	14	3.625
Musikudd.	111	50	159	103	97	114	339	2	977
Teolog	150	131	337	210	125	233	553	12	1.766
Psykolog	604	241	1.808	443	465	520	3.451	29	7.605
Jurist	557	388	2.064	713	547	1.033	9.340	28	14.772
Økonom	396	177	1.345	387	521	566	5.326	4	8.821
Samf. Adm.	1.387	445	2.801	1.028	1.298	1.766	16.076	47	25.305
Cand. Merc.	1.793	786	6.114	1.954	1.653	1.927	18.846	26	33.584
HA	383	296	1.026	617	352	544	2.314	11	5.585
HD	344	201	847	480	315	512	2.484	7	5.242
Komm. og Sprog	376	259	1.289	475	413	600	3.921	17	7.414
Cand. IT.	424	57	761	171	136	152	2.268	3	4.001
Bac. Samf.	62	32	168	77	52	90	678	5	1.203
Bac. Hum.	233	74	645	171	296	250	1.772	9	3.502
Bac. Nat.	166	96	383	170	119	171	1.074	6	2.250
Andre	1.048	594	2.715	1.218	1.143	1.541	11.731	80	20.600
Total	20.370	9.712	53.678	20.586	19.846	24.896	168.778	686	322.775
Ingeniører i alt	5.032	2.547	10.483	5.994	4.244	5.854	29.028	93	63.934
Magistre i alt	4.045	1.749	12.217	3.310	4.700	4.799	31.973	180	63.855
DJØFere i alt	4.516	2.092	13.350	4.699	4.371	5.836	51.902	116	88.067

Se sidste del af statistikken for en oversigt over uddannelsesgrupperingernes indhold

Tabel B – Gns. antal bruttoledige i pct. fordelt på regioner

	Nord- Jylland	Vest- Jylland	Øst- Jylland	Syd- Jylland	Fyn	Sjælland	Hoved- staden	Bornholm	Hele Landet
Civ. Ing.	3,1	1,4	2,7	1,9	3,9	1,5	2,6	3,3	2,5
Diplom Ing.	2,2	1,6	2,1	1,8	2,1	1,5	2,3	4,4	2,0
Cand.Scient.Tech.	10,3	6,1	10,0	5,1	11,3	6,3	8,5	12,0	8,6
MA. Hum.	9,1	6,0	10,6	6,2	9,7	6,3	8,0	11,1	8,4
MA. Nat.	3,4	3,1	3,7	2,4	4,2	3,3	3,5	8,9	3,5
MA. Ph.d.	3,8	9,5	4,6	1,5	5,0	2,5	4,8	-	4,4
MA. Samf.	16,5	10,1	21,5	15,6	19,1	8,6	11,7	-	13,3
Øvrige Mag.	7,6	2,1	6,9	5,0	6,7	4,6	7,8	14,3	6,8
Jordbrugsakad.	2,7	1,4	3,5	0,5	2,1	2,9	5,6	-	3,7
Mejeriing.	5,0	4,8	1,5	2,6	-	7,3	3,3	-	3,3
Levn.m.kand.	-	-	4,2	9,6	-	5,1	11,8	-	10,0
Dyrlæge	1,6	1,1	1,6	1,9	4,9	1,4	4,6	-	2,9
Farmaceut	2,6	3,2	6,6	4,7	4,8	1,5	3,6	-	3,6
Læge	1,5	1,2	2,7	1,2	1,7	0,3	2,1	-	1,9
Tandlæge	-	0,8	0,8	-	-	1,4	1,6	-	1,0
Arkitekt og designer	7,5	3,0	5,0	4,2	7,7	5,8	6,8	-	6,1
Landinspek.	0,4	-	-	1,1	-	2,4	1,7	-	0,8
Bibliotekar	6,3	1,5	4,0	2,0	4,2	3,8	4,4	-	4,1
Musikudd.	2,9	-	3,1	1,0	1,6	2,4	3,2	-	2,5
Teolog	1,2	1,6	9,0	1,6	1,8	1,0	6,6	-	4,4
Psykolog	6,0	2,0	6,5	1,7	6,3	2,9	4,8	5,1	5,0
Jurist	2,7	2,0	2,3	1,2	1,7	1,6	1,8	-	1,8
Økonom	4,0	0,9	3,4	1,7	3,1	2,2	1,8	-	2,2
Samf. Adm.	8,7	5,5	7,0	3,9	7,2	4,7	5,1	3,4	5,5
Cand. Merc.	4,9	3,5	4,6	2,9	7,3	3,2	4,2	7,2	4,3
HA	5,2	3,1	6,2	3,5	8,2	2,6	6,0	-	5,3
HD	9,8	3,5	4,9	3,2	9,2	3,2	8,0	-	6,6
Kom.m. og Sprog	10,5	3,6	6,3	4,1	8,0	6,8	6,6	20,3	6,6
Cand. IT.	15,9	7,8	6,2	8,7	8,7	5,4	6,1	-	7,3
Bac. Samf.	12,2	-	7,0	9,1	3,8	6,7	5,0	-	5,7
Bac. Hum.	11,3	3,9	11,5	13,0	10,4	7,3	8,6	-	9,3
Bac. Nat.	10,5	3,0	9,9	6,6	9,9	3,7	9,0	31,8	8,3
Andre	5,8	3,3	6,2	4,0	6,1	4,6	5,5	4,4	5,3
Total	6,0	3,0	5,7	3,2	5,9	3,4	4,9	5,6	4,8
Ingeniører i alt	2,8	1,5	2,4	1,8	2,5	1,5	2,5	4,1	2,3
Magistre i alt	8,5	5,2	9,1	5,5	8,3	5,4	7,2	10,0	7,4
DJØFere i alt	5,8	3,3	4,7	2,8	6,1	3,2	3,9	3,0	4,1

Se sidste del af statistikken for en oversigt over uddannelsesgrupperingernes indhold

Tabel C – Akademikerledigheden i de store kommuner

	Antal fuldtidspersoner				Ledigheds pct.				Hele landet
	København	Århus	Aalborg	Odense	København	Århus	Aalborg	Odense	
Civ. Ing.	202	73	98	32	3,6	3,6	3,9	4,3	2,5
Diplom Ing.	98	79	18	49	3,1	2,7	2,4	2,9	2,0
Cand.Scient.Tech.	460	197	107	89	9,5	11,4	11,4	12,3	8,6
MA. Hum.	1.129	658	186	217	9,4	12,4	10,2	10,9	8,4
MA. Nat.	148	79	19	38	4,7	4,4	4,9	5,3	3,5
MA. Ph.d.	37	20	2	7	6,0	5,1	3,3	5,8	4,4
MA. Samf.	266	107	40	25	13,3	23,6	18,9	24,9	13,3
Øvrige Mag.	88	32	15	13	10,0	9,2	12,4	10,2	6,8
Jordbrugsakad.	47	8	3	3	7,4	7,0	6,5	4,0	3,7
Mejeriing.	3	1	1	0	6,9	1,6	-	-	3,3
Levn.m.kand.	22	1	0	0	15,4	6,7	-	-	10,0
Dyrlæge	19	0	0	4	6,2	-	-	10,8	2,9
Farmaceut	69	15	2	6	5,5	9,5	3,6	3,9	3,6
Læge	80	61	7	18	3,3	3,3	1,4	1,9	1,9
Tandlæge	5	3	0	0	1,6	0,9	-	-	1,0
Arkitekt og designer	207	65	6	7	7,8	5,5	6,4	10,3	6,1
Landinspek.	0	0	1	0	-	-	0,7	-	0,8
Bibliotekar	45	8	16	6	5,3	4,3	7,6	4,8	4,1
Musikudd.	7	5	3	0	4,1	5,9	4,7	-	2,5
Teolog	24	28	1	0	9,7	16,6	1,4	-	4,4
Psykolog	105	92	32	23	5,3	7,4	7,6	7,9	5,0
Jurist	87	36	9	6	2,1	2,7	2,6	1,7	1,8
Økonom	59	37	11	14	2,4	4,3	4,2	3,8	2,2
Samf. Adm.	579	142	100	65	6,1	7,7	9,6	7,4	5,5
Cand. Merc.	438	215	74	102	4,8	5,6	6,1	8,7	4,3
HA	80	45	13	24	8,4	8,3	5,9	10,4	5,3
HD	125	32	24	23	13,1	6,8	13,4	12,4	6,6
Komm. og Sprog	161	61	25	24	8,8	7,9	10,9	9,4	6,6
Cand. IT.	101	40	57	10	7,1	7,3	16,2	11,2	7,3
Bac. Samf.	19	9	6	1	4,8	8,2	14,0	3,3	5,7
Bac. Hum.	116	59	14	24	10,3	13,2	10,3	12,4	9,3
Bac. Nat.	68	26	15	8	11,9	12,3	11,7	9,2	8,3
Andre	373	109	44	44	6,1	7,0	7,3	6,6	5,3
Total	5.267	2.341	949	882	6,4	7,1	7,1	7,0	4,8
Ingeniører i alt	300	151	116	81	3,5	3,1	3,5	3,3	2,3
Magistre i alt	1.668	895	262	300	8,9	10,8	10,1	9,8	7,4
DJØFere i alt	1.242	475	208	209	4,8	5,6	6,7	7,1	4,1

Se sidste del af statistikken for en oversigt over uddannelsesgrupperingernes indhold

Afsnit 8 – Om Akademikernes Ledighedsstatistik

Akademikernes ledighedsstatistik bygger på data fra Akademikernes A-kasse, A-kassen for Journalistik, Kommunikation og Sprog (AJKS), Magistrenes A-kasse (MA) samt Civiløkonomernes A-kasse (CA).

AC-områdetets fire a-kasser afleverer månedligt data til Akademikernes ledighedsstatistik. Der er tidsmæssig overensstemmelse mellem Akademikernes ledighedsstatistik og den officielle månedlige ledighedsstatistik fra Danmarks Statistik.

Frem til og med juli 2017 har perioden fulgt dagpengeperioden med ugebaseret udbetaling, der som hovedregel sluttede den næstsidste søndag i den pågældende kalendermåned. Fra juli 2017 og frem følger perioden forsat dagpengeperioden, men med månedsbaseret udbetaling. Landets A-kasser har siden juli 2017 opgjort ledighed i antal fuldtidstimer, frem for antal uger, om måneden. I forbindelse med dagpengereformen i juli 2017 har a-kasserne foretaget mindre justeringer i måden hvorpå de opgør data. Disse ting kombineret kan have skabt et databrud i juli 2017.

Akademikernes ledighedsstatistik er udarbejdet efter de samme principper som den officielle ledighedsstatistik fra Danmarks Statistik. Det vil sige, at den er baseret på dagpengeudbetalinger fra a-kasserne. Derudover er der suppleret med oplysninger om uddannelse, dimissionstidspunkt, alder og bopælskommune.

Ledigheden er stærkt påvirket af et årligt sæsonmønster, som kan gøre det svært at vurdere den underliggende udvikling i ledigheden. Derfor sæsonkorrigerer Akademikerne udvalgte tidsserier i publikationen. Dette gøres ved en statistik metode, der finder det årlige sæsonmønster og trækker dette ud af tidsserien. Dermed opnås den sæsonkorrigerede tidsserie, som vises i publikationen.

Akademikernes ledighedsstatistik tegner et billede af akademikernes aktuelle ledighedssituation - også regionalt og lokalt. Detaljerede tabeller for hver beskæftigelsesregion og kommune findes på www.ac.dk. Endvidere indeholder publikationen tabeller og figurer, der belyser udviklingen siden januar 1996.

I tilknytning hertil skal bemærkes, at indplaceringen af personer i uddannelseskategorierne følger direkte fra uddannelsesoplysningerne om hvert enkelt forsikret medlem. Det betyder at vores afgrænsning af fx ingeniører, magistre og Djøf'ere kan variere i forhold til a-kassernes afgrænsning. Desuden er det ikke muligt at sammenligne alle uddannelsesgrupperne tilbage i tid, idet der med mellemrum er sket enkelte justeringer af uddannelsesgrupperne.

Oversigt over uddannelsesgrupperingernes indhold

	Indhold
Civ. Ing.	Civilingeniører og levnedsmiddelingenører
Diplom Ing.	Diplomingeniører, akademiingeniører og teknikumingeniører
Cand.Scient.Tech.	Kandidater indenfor det tekniske naturvidenskabelige område (Ny kategori oprettet i januar 2015)
MA.Hum.	Kandidatretninger indenfor det humanistiske område
MA.Nat	Kandidatretninger indenfor biologi, geologi, geografi og legemsøvelser, matematik, datalogi, fysik, kemi og biokemi
MA.Ph.d.	Medlemmer af Magistrenes A-kasse med en Ph.d.-grad
Mag.Samf.	Kandidatretninger indenfor kultursociologi, antropologi, samfundsfag og aktuarer
Øvrige Mag.	Medlemmer af Magistrenes Arbejdsløshedskasse, som ikke kan placeres under de andre magisterkategorier
Jordbrugsakad.	Bachelor og kandidater uddannet fra KULIFE (tidligere KVL) - Cand.agro., cand.silv., cand.hort., cand.hort.arch., cand.oecon.agro., cand.scient., cand.scient.oecon. med mange forskellige tillægstitler inden for de nævnte kandidatitler.
Mejeriing.	Cand.lact.
Levn.m.kand.	Levnedsmiddelkandidater (tidligere bromatologer)
Dyrlæge	Cand.med.vet.
Farmaceut	Cand.pharm.
Læge	Cand.med.
Tandlæge	Cand.odont.
Arkitekt og designer	Kandidater med en uddannelse inden for arkitektur eller design, cand.arch. eller cand.design.
Landinspek.	Cand.geom.
Bibliotekar	Bibliotekar D.B. og cand.scient.bibl.
Musikudd.	Musikuddannede kandidater
Teolog	Cand.teol.
Psykolog	Cand.psych.
Jurist	Cand.jur.
Økonom	Cand.oecon., cand.polit. og cand.scient.oecon.
Samf.Adm.	Cand.scient.pol., cand.rer.soc., cand.tech.soc., cand.scient.adm., cand.adm.pol., cand.negot., cand.comm., kand.-samf. og cand.-scient.soc.
Cand.Merc.	Alle retninger indenfor cand.merc-uddannelserne.
HA	Alle retninger indenfor HA-uddannelserne
HD	Alle retninger indenfor HD-uddannelserne
Komm. og sprog	Alle medlemmer af arbejdsløsheds-kassen for Journalistisk, Kommunikation og Sprog bortset fra journalisterne.
Cand.IT	Cand.IT
Bac.Samf.	Bacheloruddannelse indenfor det samfundsvidenskabelige område
Bac.Hum.	Bacheloruddannelse indenfor det humanistiske område
Bac.Nat.	Bacheloruddannelse indenfor det naturvidenskabelige område
Andre	Kiropraktorer og medlemmer af AAK, CA og IAK som ikke kan placeres indenfor en af de øvrige uddannelseskategorier - f.eks. medlemmer med en udenlandsk uddannelse.