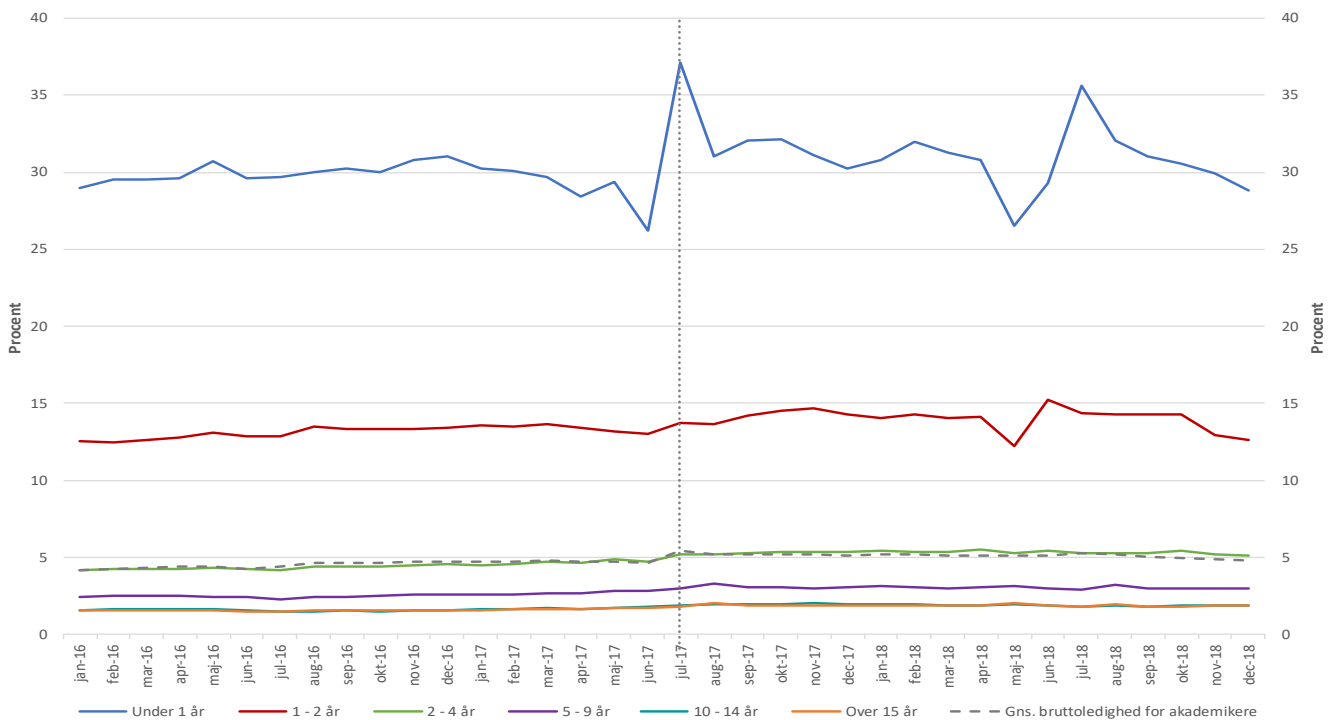


Akademikerne

Ledighedsstatistik, december 2018

Udviklingen i den sæsonkorrigeret bruttoledigheds pct. fra 2016-2018 fordelt på kandidatalder



Databrud pga. dagpengereformen juli 2017

Da dagpengereglerne blev ændret i sommeren 2017, udfordrede det a-kasserne i forhold til leveringerne af data til Akademikernes ledighedsstatistik. Det gjorde umiddelbart, at udgivelsesrytmen for statistikken blev brudt. Dertil kommer, at systemerne er blevet tilpasset og justeret. Derfor tages der et forbehold for, at det skifte, som ses i ledighedsgraderne mellem juni 2017 og juli 2017, delvist kan afspejle ændringer i grunddatastrukturer og udtrækningsmetoder, og dermed ikke fuldt ud kan tilskrives den faktiske beskæftigelsesmæssige og ledigheds-mæssige situation. Derimod beskriver statistikken på konsistent vis perioden fra juli 2017 og frem.

Faldende ledighedsgrader

Ledigheden blandt akademikere er faldet 0,3 procentpoint sammenlignet med december måned sidste år. Ledighedsgraden er forskellig for forskellige grupper. Blandt de erfarne akademikere, dem som har været på arbejdsmarkedet i mere end 2 år, er ledigheden 2,7 pct. Deres ledighedsandel er uændret set i forhold til samme periode forrige år. Gruppen udgør 88 pct. af medlemmerne af de akademiske a-kasser. Dem som har været på arbejdsmarkedet i kortere tid end 2 år, har en højere ledighed. Ledigheden er dog, set i forhold til samme periode forrige år, faldet med ca. 1,5 procentpoint. Gruppen udgør de resterende 12 pct. af medlemmerne i de akademiske a-kasser.

Fremdriftsreformen

Ledighedsgraden for dimittenderne er de seneste år steget markant mere i juli måned end tidligere. Det må især tilskrives fremdriftsreformen. Dertil kommer, at flere af dimittenderne nu har sikret sig at være berettiget til dagpenge umiddelbart efter dimissionen.

Kommentarer:

Chefkonsulent
Jan Christensen
jc@ac.dk
31 31 17 49

Metode og supplerende dataudtræk:

Statistikmedarbejdere
Frederik Taasby og Kasper Ring Madsen
statistik@ac.dk
25 35 41 35

Indholdsfortegnelse

Nøgletalstabel	2
Afsnit 1 - Forsikrede medlemmer	3
Tabel 1 - Forsikrede medlemmer	4
Afsnit 2 - Ledighedsberørte og gennemsnitligt antal bruttoledige	5
Tabel 2 - Ledighedsberørte og gennemsnitlig bruttoledige	6
Afsnit 3 - Antal ledige i procent af forsikrede	7
Tabel 3 - Ledige i procent af forsikrede	8
Afsnit 4 - Gennemsnitlige bruttoledige efter alder	9
Tabel 4.1 - Gennemsnitligt antal bruttoledige – aldersfordelt.....	10
Tabel 4.2 - Gennemsnitlig bruttoledighedsprocent – aldersfordelt	11
Afsnit 5 - Dimittendledighed og ledighed efter kandidatalder	12
Tabel 5.1 - Gennemsnitlig bruttoledighed efter kandidatalder	13
Tabel 5.2 - Gennemsnitlig bruttoledighedsprocent efter kandidatalder.....	14
Tabel 5.3 - Gennemsnitlig bruttoledighed efter kandidatalder(0-2år).....	15
Tabel 5.4 - Gennemsnitlig bruttoledighedsprocent efter kandidatalder (0-2 år) ...	16
Afsnit 6 - Gennemsnitlige ledighed for sommerdimittender	17
Afsnit 7 – Regionstabeller	21
Tabel A – Gns. antal bruttoledige fordelt på regioner	21
Tabel B – Gns. antal bruttoledige i pct. fordelt på regioner.....	22
Tabel C – Akademikerledigheden i de store kommuner	23
Afsnit 8 – Om Akademikernes Ledighedsstatistik.....	24

Nøgletalstabel

Nøgletal 1: Ledighed (sæsonkorrigeret)

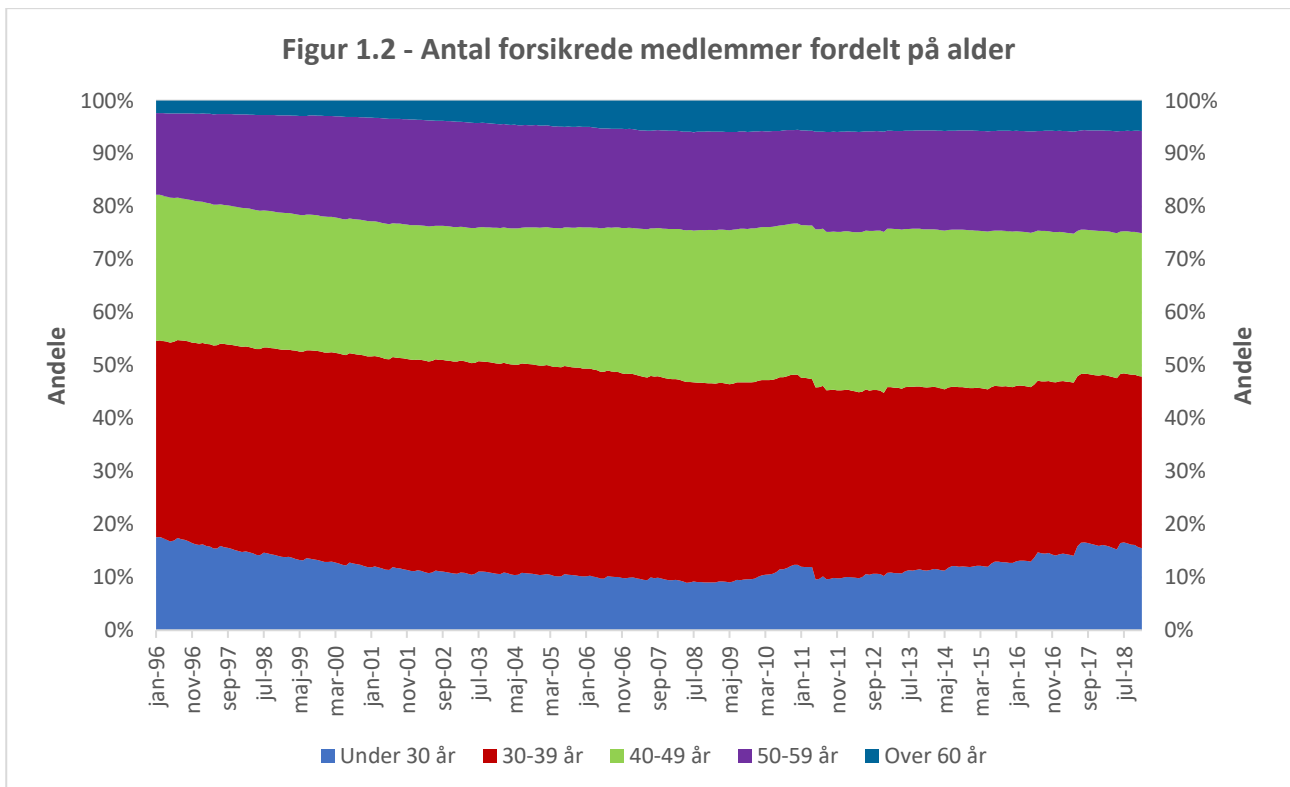
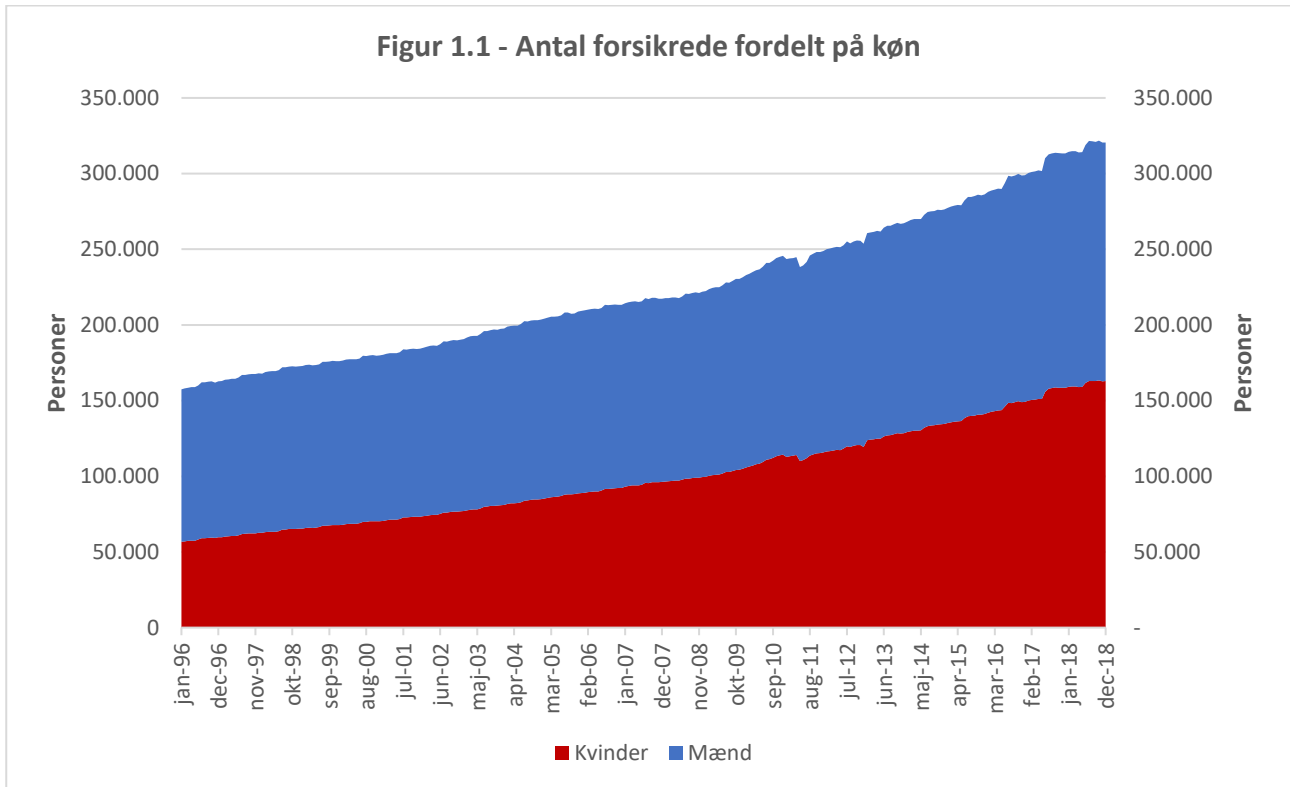
	Seneste udvikling								Årlig udvikling			
	Gns. ledighed				Gns. ledigheds pct.				Gns. ledighed		Gns. ledigheds pct.	
	2018 Sep	2018 Okt	2018 Nov	2018 Dec	2018 Sep	2018 Okt	2018 Nov	2018 Dec	2017 Dec	2018 Dec	2017 Dec	2018 Dec
Gns. bruttoledighed	16.101	16.043	15.597	15.583	5,0	5,0	4,9	4,8	16.227	15.583	5,1	4,8
	Fordelt på kandidatalder											
Kandidatalder												
- under 1 år	5.892	5.789	5.660	5.609	31,0	30,5	29,9	28,8	6.060	5.609	30,2	28,8
- mellem 1 - 2 år	2.601	2.588	2.395	2.314	14,3	14,3	13,0	12,6	2.707	2.314	14,3	12,6
- øvrige	6.579	6.724	6.644	6.647	2,6	2,7	2,6	2,7	6.383	6.647	2,7	2,7
	Fordelt på akademiske hovedgrupper											
DJØFere	3.831	3.738	3.600	3.607	4,4	4,3	4,1	4,1	3.898	3.607	4,6	4,1
- kandidatalder under 1 år	1.481	1.427	1.370	1.341	27,3	26,4	25,8	25,2	1.512	1.341	26,9	25,2
- øvrige	2.078	2.059	1.983	2.008	2,9	2,9	2,8	2,8	2.098	2.008	3,1	2,8
Magistre	4.754	4.775	4.637	4.577	7,6	7,5	7,3	7,2	4.748	4.577	7,4	7,2
- kandidatalder under 1 år	1.565	1.555	1.535	1.509	43,1	42,8	42,5	41,7	1.702	1.509	42,5	41,7
- øvrige	2.997	3.088	2.937	2.914	5,4	5,5	5,2	5,2	2.874	2.914	5,3	5,2
Ingeniører	1.491	1.522	1.493	1.500	2,4	2,4	2,3	2,4	1.570	1.500	2,5	2,4
- kandidatalder under 1 år	573	587	604	608	24,9	25,6	25,5	23,6	605	608	24,2	23,6
- øvrige	891	906	879	881	1,5	1,5	1,5	1,5	931	881	1,6	1,5

Nøgletal 2: Ledighed (ikke sæsonkorrigeret)

	Seneste udvikling								Årlig udvikling			
	Gns. ledighed				Gns. ledigheds pct.				Gns. ledighed		Gns. ledigheds pct.	
	2018 Sep	2018 Okt	2018 Nov	2018 Dec	2018 Sep	2018 Okt	2018 Nov	2018 Dec	2017 Dec	2018 Dec	2017 Dec	2018 Dec
Gns. Ledighed	17.289	16.863	15.862	15.564	5,4	5,2	4,9	4,9	16.211	15.564	5,2	4,9
	Fordelt på kandidatalder											
Kandidatalder												
- under 1 år	6.679	6.480	5.987	5.619	33,6	32,4	31,0	29,2	6.042	5.619	30,8	29,2
- mellem 1 - 2 år	2.754	2.641	2.290	2.267	14,9	14,4	12,7	12,6	2.652	2.267	14,2	12,6
- øvrige	6.940	6.841	6.685	6.762	2,8	2,7	2,7	2,7	6.503	6.762	2,7	2,7
	Fordelt på akademiske hovedgrupper											
DJØFere	4.152	3.997	3.768	3.687	4,7	4,5	4,3	4,2	3.991	3.687	4,8	4,2
- kandidatalder under 1 år	1.718	1.621	1.506	1.380	30,7	28,4	27,4	25,3	1.555	1.380	27,1	25,3
- øvrige	2.183	2.128	2.015	2.046	3,1	3,0	2,8	2,9	2.140	2.046	3,2	2,9
Magistre	4.997	5.008	4.730	4.672	7,9	7,9	7,4	7,3	4.836	4.672	7,6	7,3
- kandidatalder under 1 år	1.621	1.724	1.652	1.588	43,4	45,6	44,7	43,3	1.788	1.588	44,1	43,3
- øvrige	3.200	3.113	2.907	2.920	5,8	5,6	5,2	5,2	2.874	2.920	5,3	5,2
Ingeniører	1.661	1.604	1.479	1.412	2,6	2,5	2,3	2,2	1.483	1.412	2,4	2,2
- kandidatalder under 1 år	688	643	565	490	29,0	26,2	23,8	20,8	487	490	21,5	20,8
- øvrige	949	942	889	894	1,6	1,6	1,5	1,5	948	894	1,6	1,5

Afsnit 1 - Forsikrede medlemmer

Der er nu 320.488 akademikere, som er medlem af en af de fire akademiske a-kasser. Kvinder udgør, med et antal på 162.847 forsikrede, en større andel end mænd, der står noteret for 157.641 forsikrede.



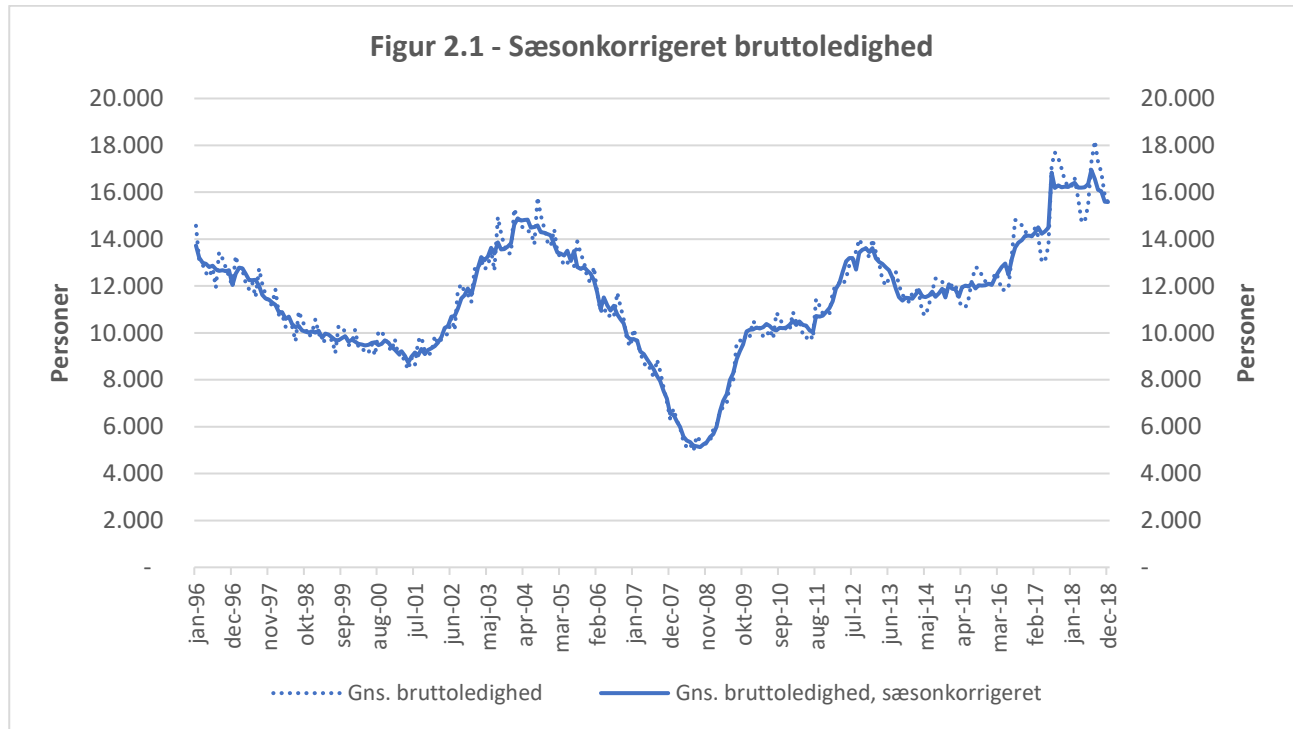
Tabel 1 - Forsikrede medlemmer

	Mænd		Kvinder		I alt	
	2017	2018	2017	2018	2017	2018
Civ. ing.	21.729	22.326	7.422	7.770	29.151	30.096
Diplom ing.	27.098	27.181	5.947	6.118	33.045	33.299
Cand.Scient.Tek.	7.550	8.648	6.058	6.971	13.608	15.619
MA. Hum.	12.758	12.581	26.302	26.440	39.060	39.021
MA. Nat.	8.074	7.771	7.122	7.038	15.196	14.809
MA. Ph.d.	1.291	1.282	970	1.008	2.261	2.290
MA. Samf.	1.125	1.179	2.967	3.086	4.092	4.265
Øvrige Mag.	1.209	1.150	2.132	2.037	3.341	3.187
Jordbrugsakad.	1.984	1.961	1.934	1.971	3.918	3.932
Mejeriing.	196	191	146	156	342	347
Levn.m.kand.	34	44	311	325	345	369
Dyrlæge	438	432	1.714	1.779	2.152	2.211
Farmaceut	1.291	1.358	3.634	3.765	4.925	5.123
Læge	3.453	3.434	7.396	7.583	10.849	11.017
Tandlæge	312	306	1.702	1.723	2.014	2.029
Arkitekt og designer	2.940	2.928	3.578	3.711	6.518	6.639
Landinspek.	615	610	236	244	851	854
Bibliotekar	989	958	2.815	2.676	3.804	3.634
Musikudd.	445	433	556	543	1.001	976
Teolog	703	684	1.092	1.082	1.795	1.766
Psykolog	1.344	1.379	5.876	6.159	7.220	7.538
Jurist	4.812	4.897	9.493	9.789	14.305	14.686
Økonom	5.280	5.393	3.231	3.398	8.511	8.791
Samf. Adm.	10.074	10.360	13.962	14.813	24.036	25.173
Cand. Merc.	16.428	17.286	15.380	16.242	31.808	33.528
HA	2.965	3.086	2.338	2.486	5.303	5.572
HD	3.000	2.987	2.110	2.265	5.110	5.252
Komm. og Sprog	1.031	1.022	6.607	6.361	7.638	7.383
Cand. IT.	2.017	2.233	1.574	1.745	3.591	3.978
Bac. Samf.	499	561	584	626	1.083	1.187
Bac. Hum.	1.406	1.248	2.327	2.053	3.733	3.301
Bac. Nat.	1.155	1.385	671	836	1.826	2.221
Andre	10.561	10.347	10.344	10.048	20.905	20.395
Total	154.806	157.641	158.531	162.847	313.337	320.488
Ingeniører i alt	48.827	49.507	13.369	13.888	62.196	63.395
Magistre i alt	24.457	23.963	39.493	39.609	63.950	63.572
DJØFere i alt	39.559	41.022	44.404	46.728	83.963	87.750

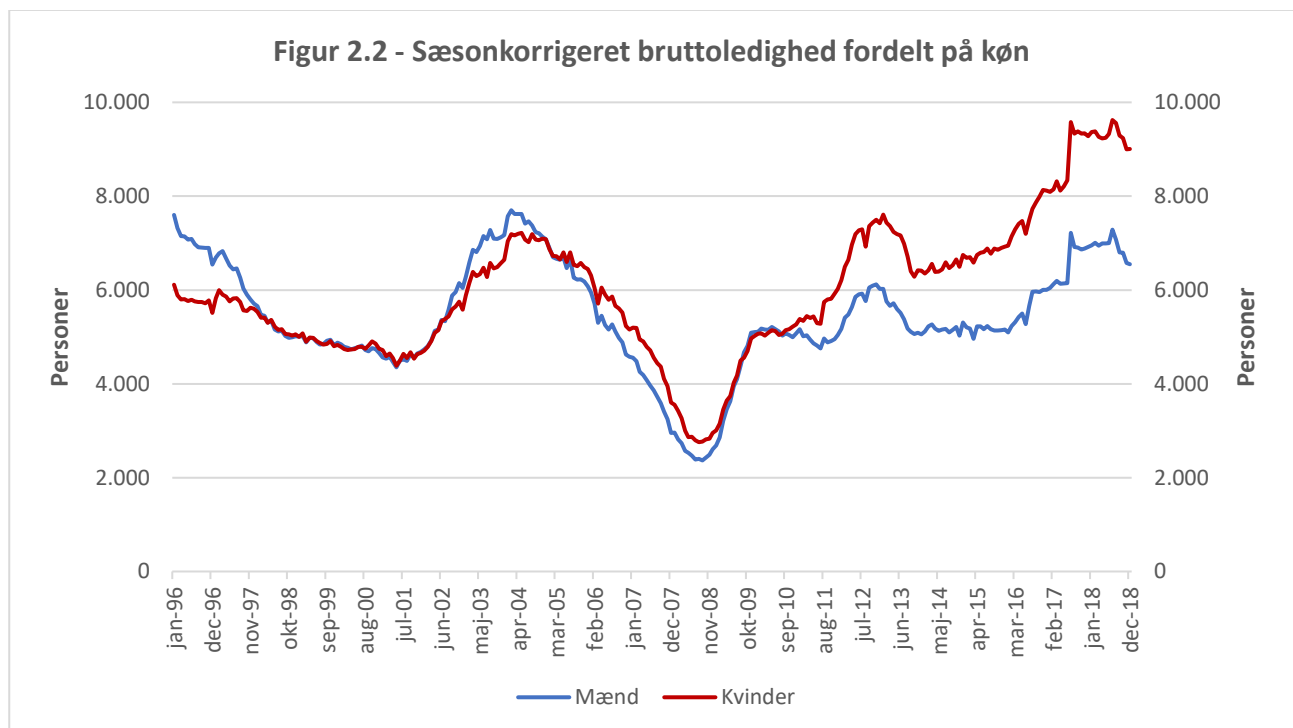
Se sidste del af statistikken for en oversigt over uddannelsesgrupperingernes indhold

Afsnit 2 - Ledighedsberørte og gennemsnitligt antal bruttoledige

Den gennemsnitlige bruttoledighed blandt akademikere var i denne måned 15.564, hvilket er 646 færre, sammenlignet med samme måned i fjor. Sammenlignet med sidste måned er der tale om et fald på 298 bruttoledige.



Den gennemsnitlige bruttoledighed for mænd er faldet med 371 personer sammenlignet med samme måned i fjor. Kvindernes bruttoledighed er ligeledes faldet, men med 276 personer.



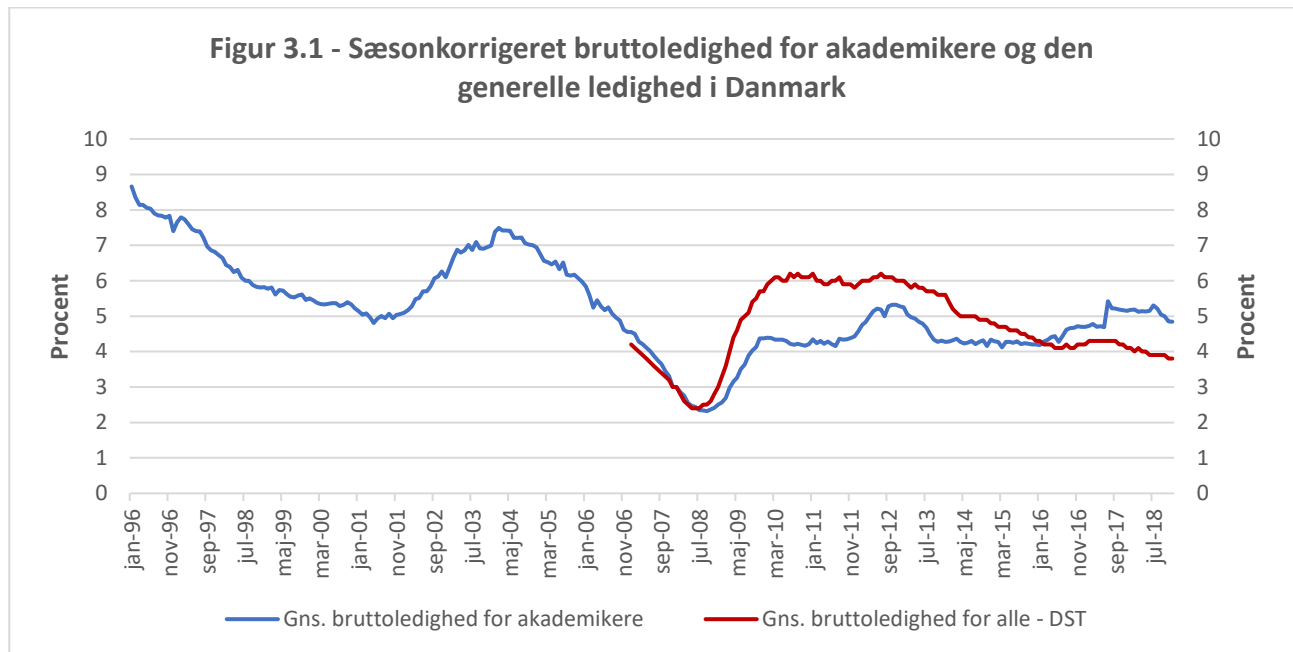
Tabel 2 - Ledighedsberørte og gennemsnitlig bruttoledige

	Mænd		Kvinder		I alt	
	Ledighedsberørte	Gns. bruttoledighed	Ledighedsberørte	Gns. bruttoledighed	Ledighedsberørte	Gns. bruttoledighed
Civ. ing.	565	489	299	250	864	739
Diplom ing.	575	505	196	168	771	673
Cand.scient.tek.	789	674	841	711	1.630	1.385
MA. Hum.	1.198	1.034	2.619	2.246	3.817	3.280
MA. Nat.	267	231	329	280	596	511
MA. Ph.d.	49	41	64	53	113	93
MA. Samf.	194	169	465	399	659	568
Øvrige Mag.	93	78	161	141	254	219
Jordbrugsakad.	61	52	100	81	161	133
Mejeriing.	7	6	8	7	15	13
Levn.m.kand.	7	7	35	29	42	36
Dyrlæge	14	12	59	50	73	62
Farmaceut	90	78	134	112	224	190
Læge	39	31	101	78	140	109
Tandlæge	2	2	28	21	30	23
Arkitekt og designer	188	168	303	256	491	424
Landinspek.	4	4	0	0	4	4
Bibliotekar	56	50	106	90	162	140
Musikudd.	13	11	15	11	28	22
Teolog	33	24	44	33	77	57
Psykolog	97	86	373	321	470	407
Jurist	134	113	222	173	356	286
Økonom	151	132	105	81	256	213
Samf. Adm.	587	508	1.036	891	1.623	1.400
Cand. Merc.	833	748	859	749	1.692	1.497
HA	183	163	163	128	346	291
HD	188	158	222	186	410	343
Komm. og Sprog	140	121	435	374	575	494
Cand. IT.	165	150	185	158	350	309
Bac. Samf.	40	34	47	38	87	72
Bac. Hum.	144	128	240	196	384	323
Bac. Nat.	118	106	111	94	229	200
Andre	498	418	762	629	1.260	1.047
Total	7.522	6.530	10.667	9.034	18.189	15.564
Ingeniører i alt	1.140	994	495	418	1.635	1.412
Magistre i alt	1.801	1.553	3.638	3.119	5.439	4.672
DJØFere i alt	1.888	1.664	2.385	2.023	4.273	3.687

Se sidste del af statistikken for en oversigt over uddannelsesgrupperingernes indhold

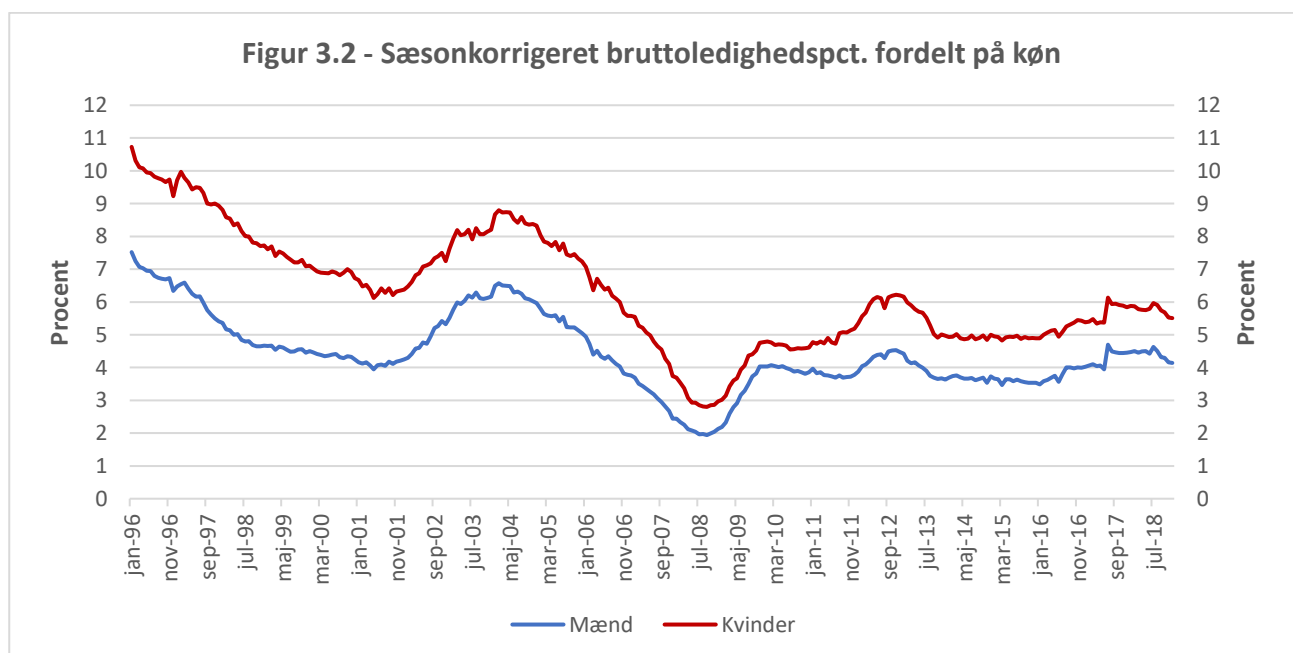
Afsnit 3 - Antal ledige i procent af forsikrede

Den sæsonkorrigerede bruttoledighedsprocent var 4,8 pct. i denne måned, hvilket er et fald på 0,3 procentpoint sammenlignet med samme måned sidste år. Den sæsonkorrigerede bruttoledighed fra Danmarks Statistik viser en samlet ledighedsprocent på 3,8 pct. i december måned.



Kilde: Danmarks Statistik, Tabel AUS08

Den gennemsnitlige bruttoledighedsprocent for mænd og kvinder i denne måned er hhv. 4,1 pct. og 5,5 pct. Såvel for kvinder som for mænd er det 0,3 procentpoint lavere, sammenlignet med samme måned i fjor.



Tabel 3 - Ledige i procent af forsikrede

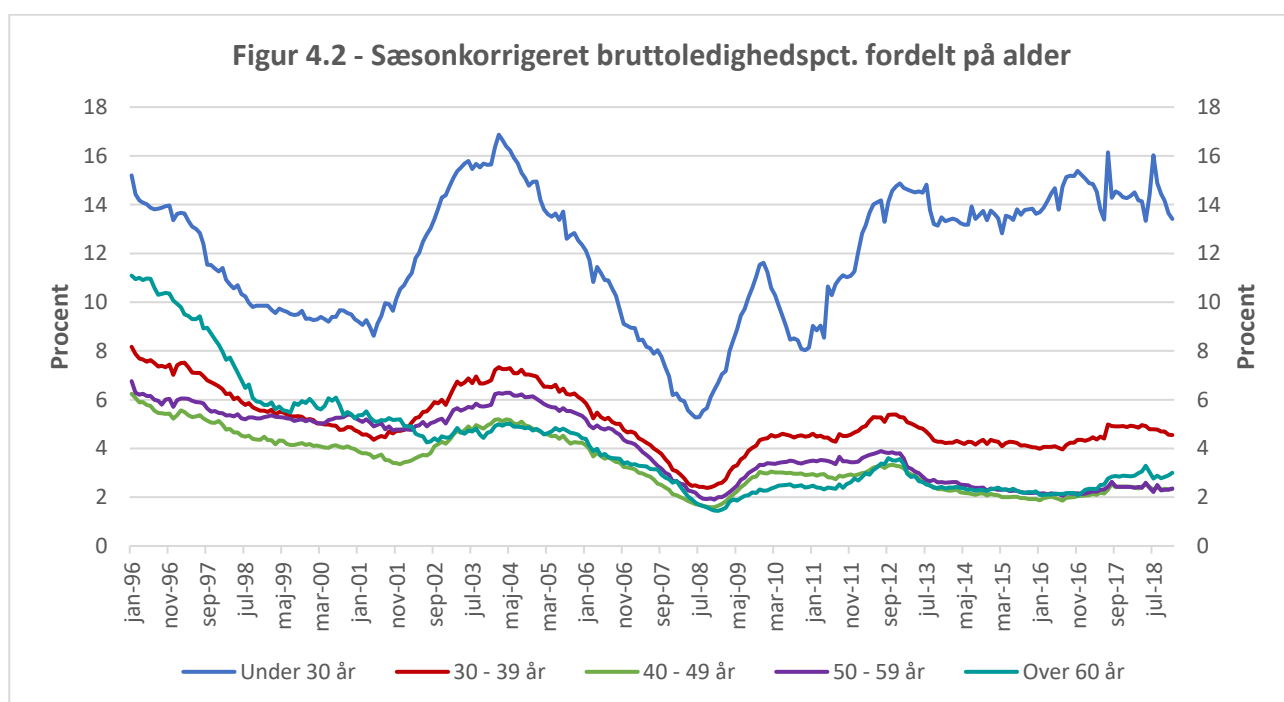
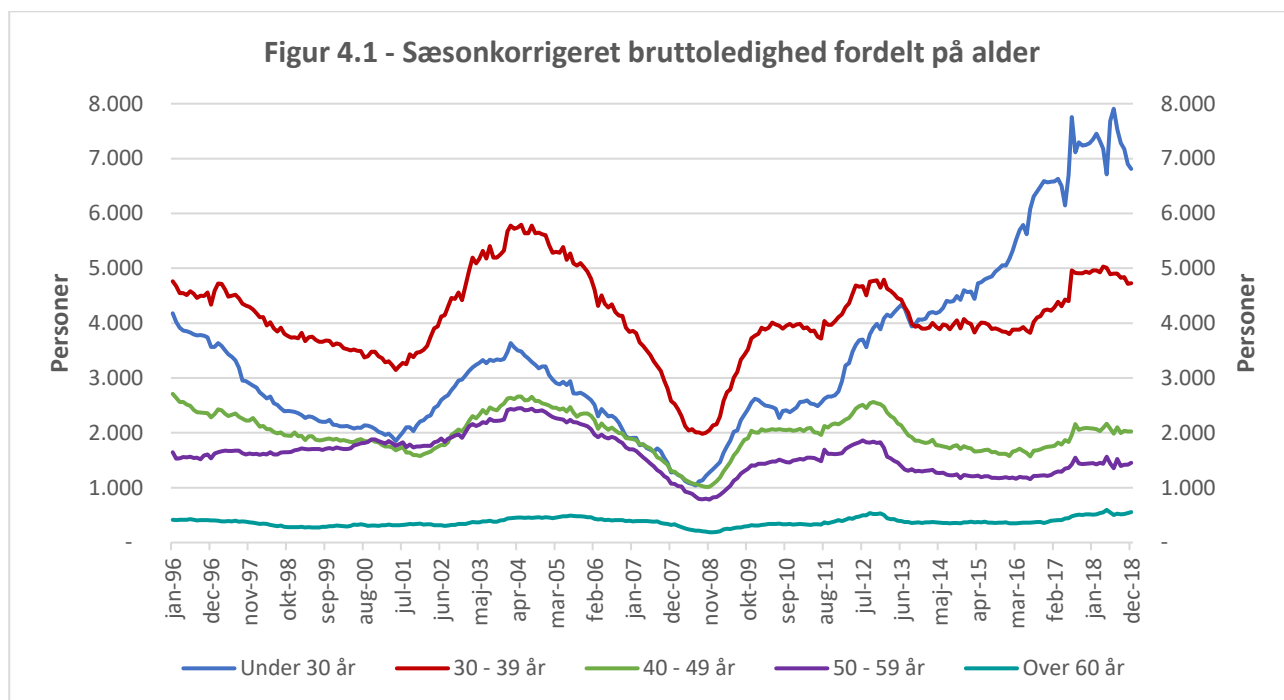
	Mænd		Kvinder		I alt	
	Ledighedsberørte	Gns. bruttoledighed	Ledighedsberørte	Gns. bruttoledighed	Ledighedsberørte	Gns. bruttoledighed
Civ. ing.	2,5	2,2	3,8	3,2	2,9	2,5
Diplom ing.	2,1	1,9	3,2	2,7	2,3	2,0
Cand.scient.tek.	9,1	7,8	12,1	10,2	10,4	8,9
MA. Hum.	9,5	8,2	9,9	8,5	9,8	8,4
MA. Nat.	3,4	3,0	4,7	4,0	4,0	3,4
MA. Ph.d.	3,8	3,2	6,3	5,2	4,9	4,1
MA. Samf.	16,5	14,3	15,1	12,9	15,5	13,3
Øvrige Mag.	8,1	6,8	7,9	6,9	8,0	6,9
Jordbrugsakad.	3,1	2,6	5,1	4,1	4,1	3,4
Mejeriing.	3,7	3,3	5,1	4,3	4,3	3,7
Levn.m.kand.	15,9	15,1	10,8	8,9	11,4	9,7
Dyrlæge	3,2	2,9	3,3	2,8	3,3	2,8
Farmaceut	6,6	5,8	3,6	3,0	4,4	3,7
Læge	1,1	0,9	1,3	1,0	1,3	1,0
Tandlæge	0,7	0,5	1,6	1,2	1,5	1,1
Arkitekt og designer	6,4	5,7	8,2	6,9	7,4	6,4
Landinspek.	0,7	0,6	-	-	0,5	0,4
Bibliotekar	5,8	5,2	4,0	3,4	4,5	3,9
Musikudd.	3,0	2,6	2,8	2,1	2,9	2,3
Teolog	4,8	3,5	4,1	3,0	4,4	3,2
Psykolog	7,0	6,2	6,1	5,2	6,2	5,4
Jurist	2,7	2,3	2,3	1,8	2,4	1,9
Økonom	2,8	2,4	3,1	2,4	2,9	2,4
Samf. Adm.	5,7	4,9	7,0	6,0	6,4	5,6
Cand. Merc.	4,8	4,3	5,3	4,6	5,0	4,5
HA	5,9	5,3	6,6	5,2	6,2	5,2
HD	6,3	5,3	9,8	8,2	7,8	6,5
Komm. og Sprog	13,7	11,8	6,8	5,9	7,8	6,7
Cand. IT.	7,4	6,7	10,6	9,1	8,8	7,8
Bac. Samf.	7,1	6,1	7,5	6,1	7,3	6,1
Bac. Hum.	11,5	10,2	11,7	9,5	11,6	9,8
Bac. Nat.	8,5	7,7	13,3	11,2	10,3	9,0
Andre	4,8	4,0	7,6	6,3	6,2	5,1
Total	4,8	4,1	6,6	5,5	5,7	4,9
Ingeniører i alt	2,3	2,0	3,6	3,0	2,6	2,2
Magistre i alt	7,5	6,5	9,2	7,9	8,6	7,3
DJØFere i alt	4,6	4,1	5,1	4,3	4,9	4,2

Se sidste del af statistikken for en oversigt over uddannelsesgrupperingernes indhold

Afsnit 4 - Gennemsnitlige bruttoledige efter alder

Bruttoledighedsprocenten for personer under 30 år er faldet fra 14,3 pct. i december 2017 til 13,4 pct. i december 2018. Bruttoledighedsprocenten for personer under 30 år er faldet 0,3 procentpoint i forhold til november.

Sammenlignet med samme måned sidste år er bruttoledighedsprocenten faldet med 0,3 procentpoint for de 30-39-årige og 0,1 procentpoint for både de 40-49 årige og 50-59 årige. For personer over 60 år er bruttoledighedsprocenten steget med 0,1 procentpoint.



Tabel 4.1 - Gennemsnitligt antal bruttoledige – aldersfordelt

	Under 30 år	30 - 39 år	40 - 49 år	50 - 59 år	Over 60 år	I alt
Civ. ing.	370	187	74	81	28	739
Diplom ing.	176	134	120	178	66	673
Cand.scient.tek.	874	402	76	24	8	1.385
MA. Hum.	1.325	1.143	499	225	89	3.280
MA. Nat.	175	161	75	72	28	511
MA. Ph.d.	2	45	24	17	5	93
MA. Samf.	304	195	52	15	3	568
Øvrige Mag.	57	73	45	28	16	219
Jordbrugsakad.	45	31	24	25	8	133
Mejeriing.	4	1	1	4	3	13
Levn.m.kand.	18	12	5	1	0	36
Dyrlæge	18	22	11	8	3	62
Farmaceut	126	40	10	11	4	190
Læge	32	52	12	9	5	109
Tandlæge	7	7	3	6	0	23
Arkitekt og designer	134	147	72	45	26	424
Landinspek.	0	2	1	0	1	4
Bibliotekar	28	37	35	27	13	140
Musikudd.	6	1	3	9	4	22
Teolog	10	20	11	13	4	57
Psykolog	194	139	45	16	13	407
Jurist	97	86	41	44	17	286
Økonom	78	58	28	30	20	213
Samf. Adm.	608	510	175	84	23	1.400
Cand. Merc.	701	459	183	137	17	1.497
HA	145	51	33	45	18	291
HD	207	52	15	44	25	343
Kom m. og Sprog	196	118	77	71	32	494
Cand. IT.	166	111	22	7	2	309
Bac. Samf.	32	17	13	6	3	72
Bac. Hum.	169	61	39	42	12	323
Bac. Nat.	126	46	21	6	1	200
Andre	239	335	223	174	77	1.047
Total	6.670	4.752	2.067	1.504	572	15.564
Ingeniører i alt	546	321	193	259	93	1.412
Magistre i alt	1.862	1.616	696	357	141	4.672
DJØF'ere i alt	1.629	1.163	460	340	94	3.687

Se sidste del af statistikken for en oversigt over uddannelsesgrupperingernes indhold

Tabel 4.2 - Gennemsnitlig bruttoledighedsprocent – aldersfordelt

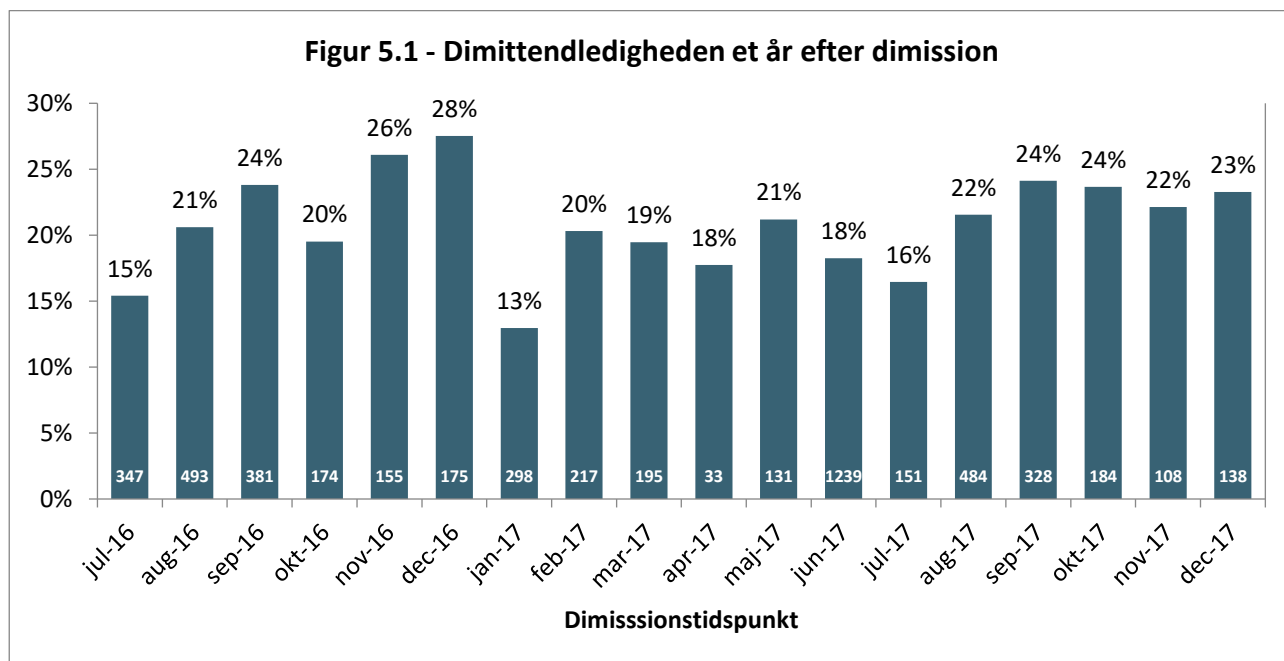
	Under 30 år	30 - 39 år	40 - 49 år	50 - 59 år	Over 60 år	I alt
Civ. ing.	8,3	1,8	1,0	1,3	1,8	2,5
Diplom ing.	6,8	2,2	1,2	1,5	2,2	2,0
Cand.scient.tek.	17,1	5,6	3,2	2,8	5,0	8,9
MA. Hum.	24,8	8,4	3,9	4,4	3,9	8,4
MA. Nat.	16,2	4,8	1,4	2,0	2,0	3,4
MA. Ph.d.	6,7	5,9	2,9	3,2	4,3	4,1
MA. Samf.	22,8	10,5	7,0	5,2	4,4	13,3
Øvrige Mag.	21,0	10,6	4,4	3,3	4,8	6,9
Jordbrugsakad.	20,9	4,6	1,9	1,9	1,8	3,4
Mejeriing.	12,2	2,0	1,2	2,9	5,9	3,7
Levn.m.kand.	19,5	6,8	5,6	7,6	-	9,7
Dyrlæge	7,1	3,0	1,8	1,7	2,4	2,8
Farmaceut	14,4	2,3	0,7	1,2	1,4	3,7
Læge	1,9	1,2	0,5	0,6	0,6	1,0
Tandlæge	2,1	1,0	0,7	1,4	-	1,1
Arkitekt og designer	20,5	6,5	3,8	3,6	4,5	6,4
Landinspek.	-	0,9	0,3	-	1,0	0,4
Bibliotekar	22,6	4,7	3,0	2,9	2,1	3,9
Musikudd.	38,1	0,4	1,3	2,2	1,8	2,3
Teolog	14,9	6,9	1,7	2,2	1,9	3,2
Psykolog	14,2	5,2	2,3	1,4	2,8	5,4
Jurist	3,9	1,8	1,0	1,6	2,4	1,9
Økonom	5,1	2,4	1,1	1,6	4,6	2,4
Samf. Adm.	15,8	4,9	2,5	2,6	3,3	5,6
Cand. Merc.	9,4	3,5	2,3	2,9	3,1	4,5
HA	13,1	5,7	2,3	2,5	4,8	5,2
HD	20,8	6,8	1,4	2,4	4,5	6,5
Kom m. og Sprog	19,7	6,0	3,7	4,0	5,3	6,7
Cand. IT.	15,8	5,7	2,6	7,9	20,8	7,8
Bac. Samf.	17,6	4,7	3,5	2,6	12,4	6,1
Bac. Hum.	17,8	8,7	4,4	6,7	8,7	9,8
Bac. Nat.	16,8	5,3	5,3	3,4	3,4	9,0
Andre	10,4	4,5	4,1	4,6	5,0	5,1
Total	13,4	4,6	2,4	2,4	3,1	4,9
Ingeniører i alt	7,7	2,0	1,1	1,4	2,1	2,2
Magistre i alt	23,1	8,0	3,4	3,4	3,4	7,3
DJØF'ere i alt	9,9	3,7	2,0	2,4	3,4	4,2

Ledighedsprocenten er ikke angivet, når antallet af observationer er mindre end 10

Se sidste del af statistikken for en oversigt over uddannelsesgrupperingernes indhold

Afsnit 5 - Dimittendledighed og ledighed efter kandidatalder

Dimittendledigheden et år efter dimission er illustreret i figur 5.1, som måned for måned inden for det seneste år viser, hvor mange dimittender, som er ledige et år efter, at de har gennemført uddannelsen. Det fremgår af figuren, at 138 fuldtidspersoner, eller 23 pct., af de forsikrede medlemmer, som dimitterede i december 2017 er ledige i december 2018.



Bruttoledighedsprocenten for dimittender var 29,2 pct. i december, jf. tabel 5.2, hvilket er 1,6 procentpoint lavere i forhold til samme måned i fjor. Sammenlignet med november er den sæsonkorrigerede bruttoledighedsprocent for dimittender faldet med 0,8 procentpoint. Dimittender inkluderer både helt nyuddannede og kandidater som er blevet færdige inden for det seneste år.

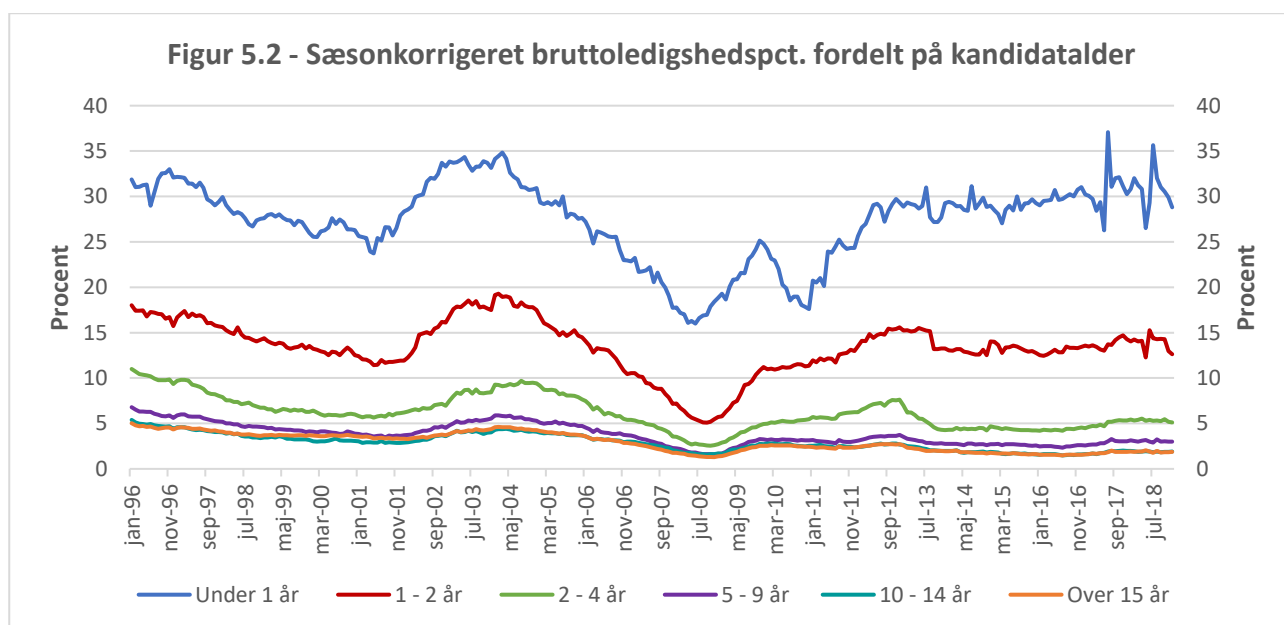


Table 5.1 - Gennemsnitlig bruttoledighed efter kandidatalder

	Under 1 år	Ml. 1 - 2 år	2 - 4 år	5 - 9 år	10 - 14 år	Over 15 år	Uoplyst	I alt
Civ. ing.	334	76	70	61	40	146	11	739
Diplom ing.	156	62	44	40	47	308	16	673
Cand.scient.tek.	681	280	190	73	25	37	100	1.385
MA. Hum.	1.109	591	587	361	189	321	123	3.280
MA. Nat.	148	68	67	63	38	113	14	511
MA. Ph.d.	16	11	15	21	10	20	1	93
MA. Samf.	252	117	98	39	20	21	20	568
Øvrige Mag.	63	33	26	43	12	37	6	219
Jordbrugsakad.	45	10	12	11	7	36	12	133
Mejeriing.	3	2	0	0	1	6	0	13
Levn.m.kand.	18	5	6	3	1	2	1	36
Dyrlæge	15	5	13	8	2	13	7	62
Farmaceut	106	29	13	13	2	15	11	190
Læge	15	17	33	16	4	10	15	109
Tandlæge	4	4	4	1	1	8	1	23
Arkitekt og designer	129	52	48	38	34	85	38	424
Landinspek.	2	1	0	0	0	1	0	4
Bibliotekar	28	8	22	15	8	29	30	140
Musikudd.	5	1	1	1	1	9	5	22
Teolog	12	10	5	6	6	12	6	57
Psykolog	202	54	60	43	8	26	15	407
Jurist	92	41	33	26	13	54	27	286
Økonom	76	9	28	23	10	50	18	213
Samf. Adm.	548	212	152	190	64	121	114	1.400
Cand. Merc.	548	204	202	158	71	229	85	1.497
HA	116	39	20	10	0	89	17	291
HD	158	56	38	8	3	70	12	343
Komm. og Sprog	158	50	56	45	42	107	37	494
Cand. IT.	139	59	49	28	13	7	13	309
Bac. Samf.	25	7	2	4	2	6	27	72
Bac. Hum.	132	40	49	17	21	52	12	323
Bac. Nat.	111	26	26	6	4	8	19	200
Andre	173	86	157	166	95	266	104	1.047
Total	5.619	2.267	2.123	1.536	791	2.312	917	15.564
Ingeniører i alt	490	138	114	102	87	453	28	1.412
Magistre i alt	1.588	820	793	527	269	511	164	4.672
DJØFere i alt	1.380	505	434	407	157	543	260	3.687

Se sidste del af statistikken for en oversigt over uddannelsesgrupperingernes indhold

Tabel 5.2 - Gennemsnitlig bruttoledighedsprocent efter kandidatalder

	Under 1 år	MI. 1 - 2 år	2 - 4 år	5 - 9 år	10 - 14 år	Over 15 år	Uoplyst	I alt
Civ. ing.	23,6	5,4	2,1	1,2	0,8	1,1	1,3	2,5
Diplom ing.	16,5	7,7	2,8	1,5	1,3	1,3	2,5	2,0
Cand.scient.tek.	36,2	15,9	5,2	2,7	2,0	2,1	3,8	8,9
MA. Hum.	44,9	22,9	9,7	5,0	3,0	2,8	4,1	8,4
MA. Nat.	35,0	16,1	5,2	3,7	1,7	1,4	2,9	3,4
MA. Ph.d.	36,4	17,0	5,3	3,6	2,8	2,2	0,7	4,1
MA. Samf.	43,3	19,0	8,0	6,2	5,2	3,8	8,2	13,3
Øvrige Mag.	41,5	22,3	8,4	8,3	2,0	2,8	4,6	6,9
Jordbrugsakad.	40,3	12,7	5,5	3,3	1,4	1,6	2,9	3,4
Mejeriing.	20,4	11,8	-	-	3,7	2,9	-	3,7
Levn.m.kand.	38,2	19,6	4,9	4,3	2,1	5,3	3,8	9,7
Dyrlæge	14,8	5,3	4,5	2,3	0,6	1,5	2,8	2,8
Farmaceut	35,3	12,0	2,3	1,3	0,3	0,8	2,4	3,7
Læge	1,6	2,0	2,2	0,8	0,3	0,3	0,9	1,0
Tandlæge	3,5	5,1	1,5	0,3	0,2	1,0	0,5	1,1
Arkitekt og designer	41,7	19,0	6,6	4,0	3,7	3,3	4,5	6,4
Landinspek.	7,1	4,5	-	-	-	0,2	-	0,4
Bibliotekar	43,8	13,4	6,7	4,2	1,9	2,5	2,3	3,9
Musikudd.	68,5	8,3	1,4	1,3	1,3	1,7	1,9	2,3
Teolog	25,2	20,5	5,4	2,7	1,9	1,4	3,4	3,2
Psykolog	32,8	9,6	4,5	2,9	0,7	1,5	2,1	5,4
Jurist	12,3	4,4	1,7	1,2	0,8	1,0	1,3	1,9
Økonom	15,4	1,9	2,4	2,1	1,3	1,4	1,4	2,4
Samf. Adm.	35,6	14,0	4,2	3,7	1,9	2,0	2,9	5,6
Cand. Merc.	23,8	9,1	3,5	2,5	1,9	2,4	2,5	4,5
HA	30,9	17,1	5,0	3,4	-	2,6	2,5	5,2
HD	40,4	20,0	7,2	3,2	2,1	2,3	2,0	6,5
Komm. og Sprog	40,8	14,9	7,4	5,5	3,4	3,4	5,2	6,7
Cand. IT.	30,3	14,7	5,4	3,4	2,1	2,5	2,8	7,8
Bac. Samf.	34,6	17,0	2,7	4,4	3,5	3,2	4,0	6,1
Bac. Hum.	30,0	17,4	9,3	4,9	6,0	4,6	4,2	9,8
Bac. Nat.	33,5	13,7	6,9	2,3	2,9	2,6	3,2	9,0
Andre	16,3	9,3	6,4	4,1	4,2	4,1	3,2	5,1
Total	29,2	12,6	5,1	3,1	2,0	1,9	2,8	4,9
Ingeniører i alt	20,8	6,2	2,3	1,3	1,0	1,2	1,8	2,2
Magistre i alt	43,3	21,4	8,6	5,0	2,7	2,3	4,2	7,3
DJØFere i alt	25,3	9,4	3,4	2,7	1,6	2,0	2,3	4,2

Ledighedsprocenten er ikke angivet, når antallet af observationer er mindre end 10

Se sidste del af statistikken for en oversigt over uddannelsesgrupperingernes indhold

Tabel 5.3 - Gennemsnitlig bruttoledighed efter kandidatalder(0-2år)

	0 - 3 mdr.	3 - 6 mdr.	6 - 9 mdr.	9 - 12 mdr.	12 - 15 mdr.	15 - 18 mdr.	18 - 21 mdr.	21 - 24 mdr.
Civ. ing.	23	116	164	32	10	26	28	11
Diplom ing.	9	27	60	59	6	12	21	24
Cand.scient.tek.	81	227	310	62	61	75	111	33
MA. Hum.	104	408	453	143	103	194	198	96
MA. Nat.	26	40	62	19	17	19	22	10
MA. Ph.d.	5	4	2	5	5	3	0	3
MA. Samf.	34	86	112	20	24	49	23	20
Øvrige Mag.	9	20	26	8	4	11	14	4
Jordbrugsakad.	14	22	7	2	3	5	2	0
Mejeriing.	1	1	1	1	1	0	1	0
Levn.m.kand.	7	9	1	1	3	2	1	0
Dyrlæge	1	4	3	7	0	0	1	4
Farmaceut	20	58	17	11	6	13	5	6
Læge	10	1	2	3	0	0	13	5
Tandlæge	0	0	4	0	0	0	4	0
Arkitekt og designer	2	10	104	12	3	4	37	8
Landinspek.	0	2	0	0	0	0	1	0
Bibliotekar	3	15	3	7	0	2	0	6
Musikudd.	1	1	3	1	0	0	1	0
Teolog	6	2	2	2	5	1	2	2
Psykolog	24	67	99	13	4	16	30	4
Jurist	19	35	24	14	8	16	11	6
Økonom	9	30	26	10	1	3	3	2
Samf. Adm.	68	151	284	45	49	68	62	33
Cand. Merc.	94	117	301	37	45	49	76	33
HA	8	24	59	24	5	7	12	14
HD	36	28	86	8	12	14	22	8
Komm. og Sprog	20	40	88	9	8	12	22	8
Cand. IT.	12	28	90	10	4	11	42	3
Bac. Samf.	2	7	15	1	0	3	3	2
Bac. Hum.	7	49	55	21	4	7	18	11
Bac. Nat.	6	21	61	23	2	6	14	4
Andre	18	41	78	36	4	17	42	22
Total	680	1.692	2.601	646	396	646	842	382
Ingeniører i alt	32	143	224	91	16	39	49	35
Magistre i alt	179	558	655	195	153	276	258	134
DJØFere i alt	198	357	694	131	109	143	165	88

Se sidste del af statistikken for en oversigt over uddannelsesgrupperingernes indhold

Tabel 5.4 - Gennemsnitlig bruttoledighedsprocent efter kandidatalder (0-2 år)

	0 - 3 mdr.	3 - 6 mdr.	6 - 9 mdr.	9 - 12 mdr.	12 - 15 mdr.	15 - 18 mdr.	18 - 21 mdr.	21 - 24 mdr.
Civ. ing.	48,4	32,7	25,1	8,9	17,7	7,5	4,4	3,2
Diplom ing.	26,3	31,1	26,4	10,0	12,0	16,9	9,7	4,9
Cand.scient.tek.	44,3	41,1	37,2	19,8	32,5	14,8	14,9	10,2
MA. Hum.	42,3	50,3	45,3	35,1	32,0	23,5	21,0	19,6
MA. Nat.	47,0	40,5	32,1	26,2	33,6	15,4	13,7	11,2
MA. Ph.d.	36,2	37,7	39,7	34,4	26,3	18,6	-	16,8
MA. Samf.	43,8	48,8	44,7	25,7	26,5	20,4	14,8	16,2
Øvrige Mag.	34,7	47,8	38,5	48,8	19,9	25,9	20,2	25,0
Jordbrugsakad.	44,1	44,0	35,4	18,6	19,3	13,4	22,2	-
Mejeriing.	-	-	13,0	12,0	-	-	-	-
Levn.m.kand.	55,3	44,8	-	10,0	32,9	18,2	10,8	-
Dyrlæge	-	29,6	19,2	10,0	-	-	5,9	6,1
Farmaceut	48,6	41,4	24,0	22,5	14,6	12,9	7,5	14,3
Læge	44,2	4,1	0,4	0,6	-	-	2,9	1,2
Tandlæge	-	-	3,8	-	-	-	5,3	-
Arkitekt og designer	34,9	59,5	44,8	23,4	56,3	38,1	19,7	11,0
Landinspek.	-	-	-	-	-	-	5,6	-
Bibliotekar	-	45,5	33,3	39,4	-	9,1	-	22,1
Musikudd.	-	-	-	-	-	-	16,7	-
Teolog	21,6	-	28,1	18,6	26,5	16,7	11,1	-
Psykolog	50,9	45,9	30,9	12,4	7,9	11,5	11,2	3,9
Jurist	26,2	15,9	7,7	10,0	12,7	5,1	3,7	2,3
Økonom	21,4	20,8	13,0	10,0	2,5	2,4	1,6	1,8
Samf. Adm.	44,8	38,7	36,8	20,2	23,0	14,3	11,9	10,8
Cand. Merc.	39,5	35,4	20,0	16,4	17,1	13,6	5,7	11,9
HA	29,0	30,4	31,7	30,4	36,2	15,0	11,1	25,7
HD	43,0	46,9	39,8	24,7	20,3	25,7	16,1	26,9
Komm. og Sprog	47,3	53,1	38,1	24,9	21,4	13,7	14,0	15,5
Cand. IT.	42,9	40,4	27,9	24,3	15,4	14,6	16,5	5,4
Bac. Samf.	-	33,8	37,5	11,1	-	28,5	14,4	17,2
Bac. Hum.	20,9	39,0	28,9	23,0	29,5	11,6	17,8	20,2
Bac. Nat.	30,5	30,8	37,0	29,3	15,4	16,5	17,6	6,7
Andre	9,0	20,9	21,5	12,0	2,3	8,9	14,3	8,2
Total	37,1	38,7	28,7	16,3	21,5	14,8	11,1	9,1
Ingeniører i alt	39,2	32,4	25,4	9,6	15,1	9,2	5,7	4,2
Magistre i alt	42,5	49,0	43,2	33,1	30,5	22,1	19,2	18,0
DJØFere i alt	37,2	30,6	23,3	17,0	18,4	10,8	6,7	8,8

Se sidste del af statistikken for en oversigt over uddannelsesgrupperingernes indhold

Afsnit 6 - Gennemsnitlige ledighed for sommerdimitterende

Sommerdimitterende er personer dimitteret i sommermånederne juni, juli eller august.

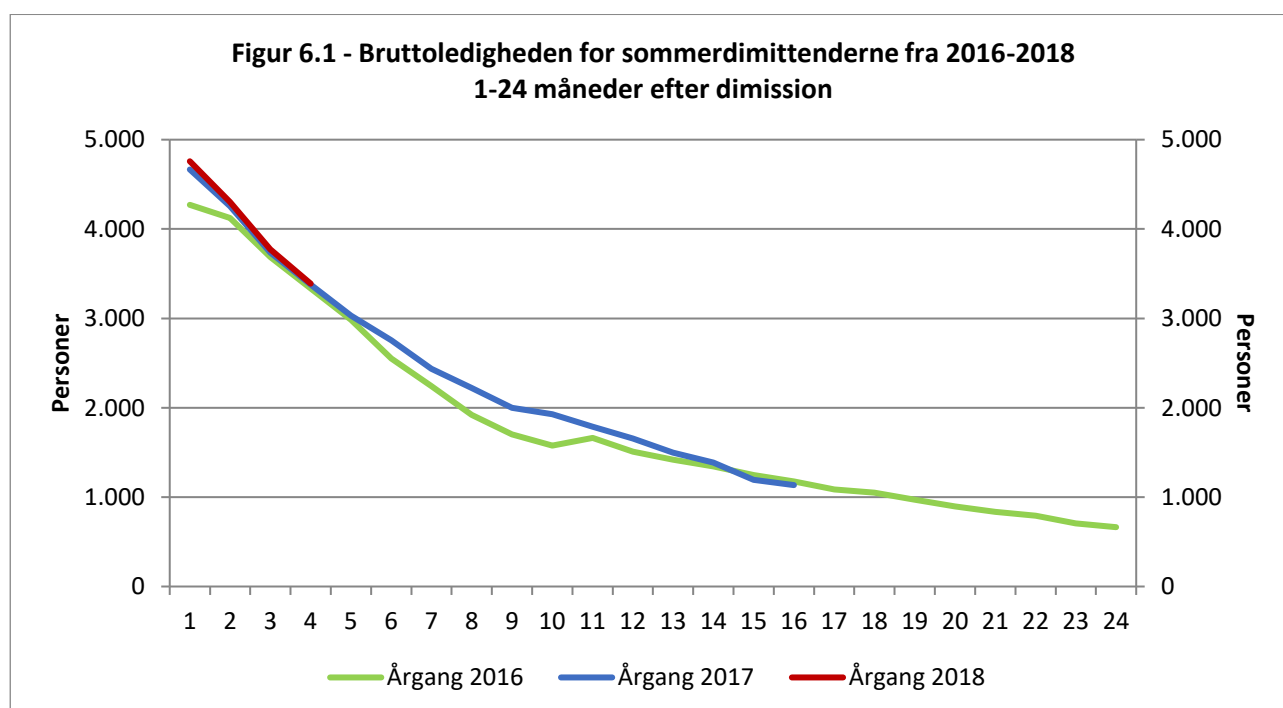
Figur 6.1 og 6.2 viser bruttoledigheden for sommerdimitterende for årgang 2016, 2017 og 2018 i hhv. absolutte tal og procent.

Det fremgår af figur 6.2, at 2018-årgangen i løbet af de første fire måneder på arbejdsmarkedet, har haft stort set samme bruttoledighedsprocent som de to foregående årgange – således ligger de tre årgange indenfor et spænd på 1-2 procentpoint.

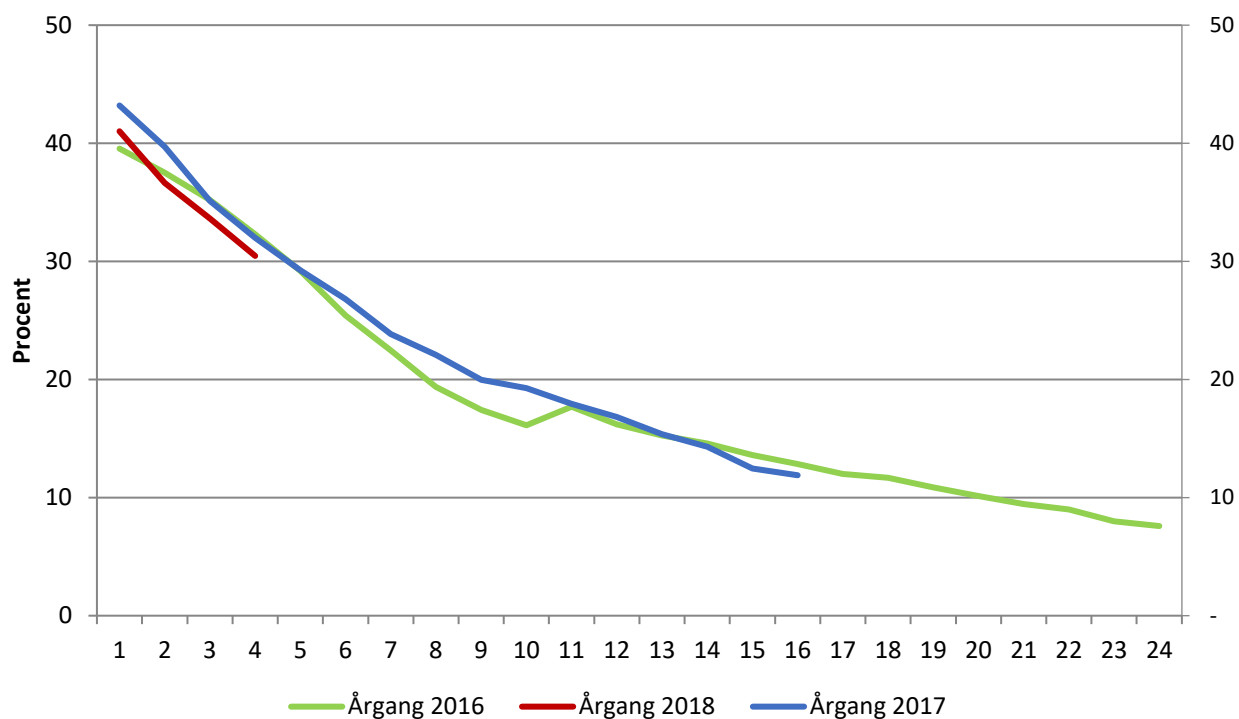
I december 2018 havde 2018-årgangen en bruttoledighedsprocent på 30,5 pct. Til sammenligning havde 2017-årgangen (målt i december 2017) en bruttoledighedsprocent på 32,0 pct. mens 2016-årgangen (målt i december 2016) lå på 32,3 pct. Herved er tendensen altså en faldende bruttoledighedsprocent over de seneste tre årgange, herunder et større fald på 1,5 procentpoint fra 2017-årgangen til 2018-årgangen.

Figur 6.3 viser bruttoledigheden for sommerdimitterende i 2017 og 2018 opdelt på de tre store grupper. Magistrene har den højeste bruttoledighedsprocent på 43,8 pct. Herefter følger Ingeniørerne og Djøf'erne med bruttoledighedsprocenter på hhv. 27,2 pct. og 23,9 pct.

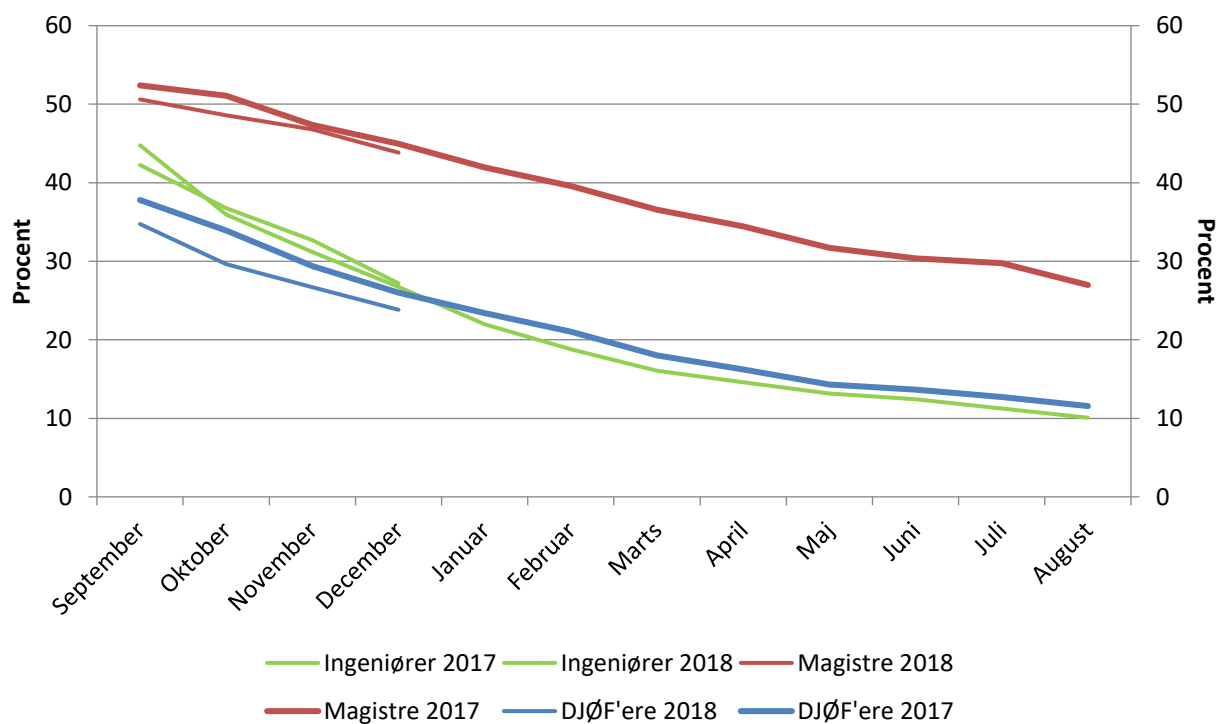
Figur 6.4, 6.5 og 6.6 viser bruttoledighedsprocenten for sommerdimitterende for hhv. ingeniører, magistre og Djøf'ere de seneste fem år.



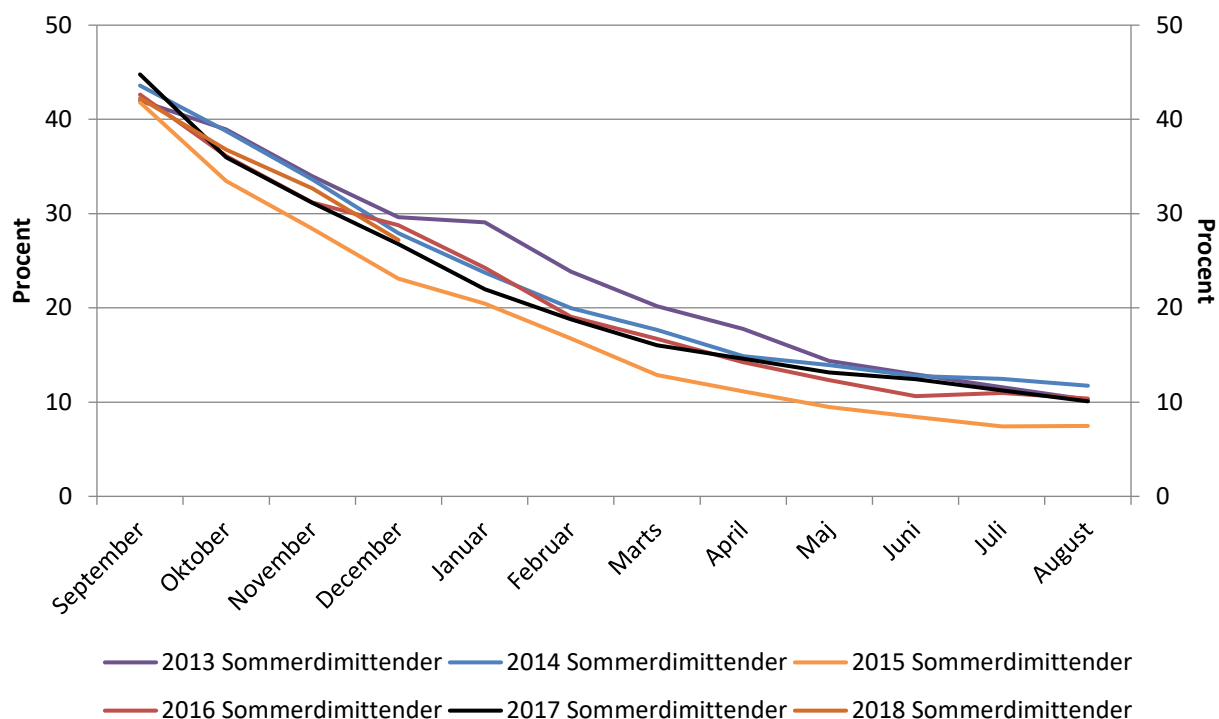
**Figur 6.2 - Bruttoledighedsprocent for sommerdimittenderne fra 2016-2018
1-24 måneder efter dimission**



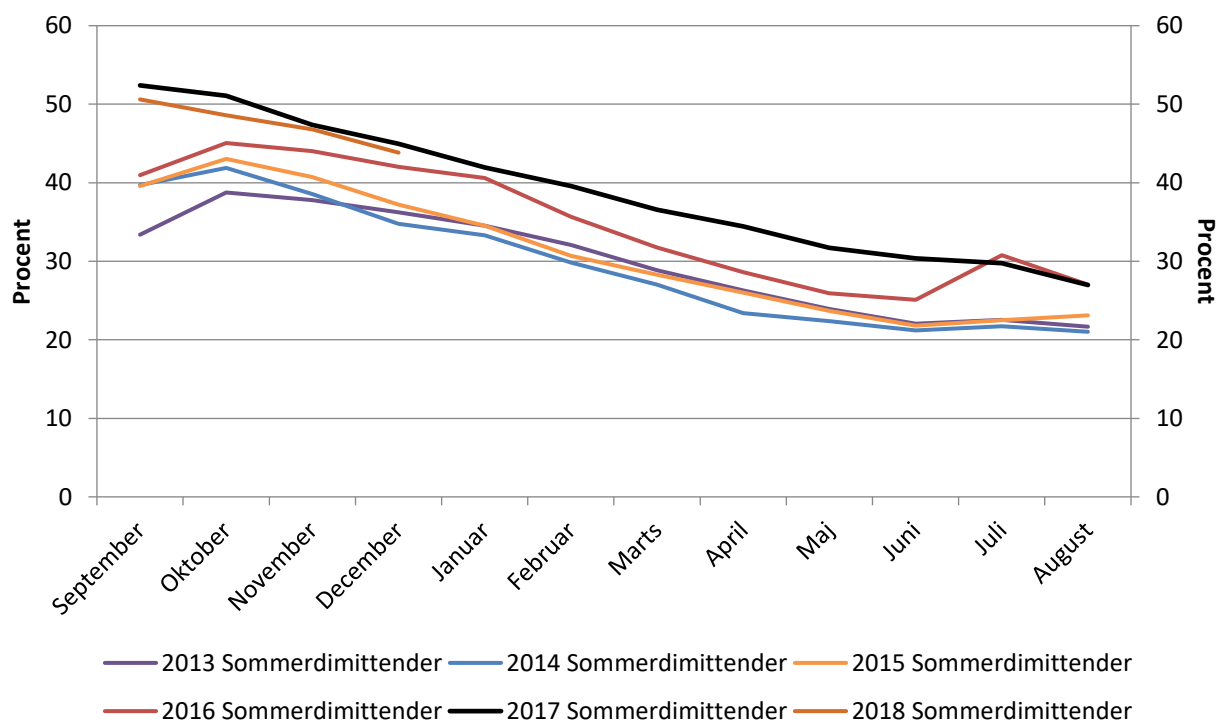
Figur 6.3 - Bruttoledigheden for sommerdimittender opdelt på grupper, årgang 2017-2018



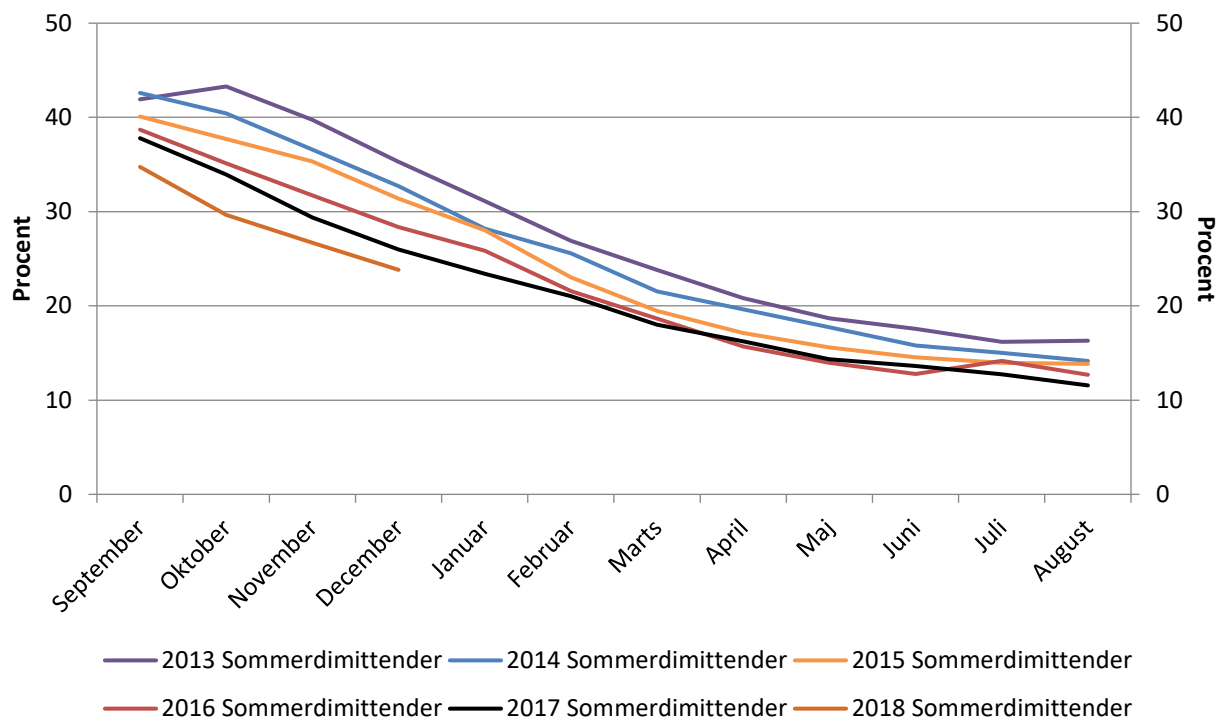
Figur 6.4 - Bruttoledigheden for sommerdimittender for ingeniører, årgang 2013-2018



Figur 6.5 - Bruttoledigheden for sommerdimittender for magistre, årgang 2013-2018



Figur 6.6 - Bruttoledigheden for sommerdimittender for DJØF'ere, årgang 2013-2018



Afsnit 7 – Regionstabeller

Tabel A – Gns. antal bruttoledige fordelt på regioner

	Nord- Jylland	Vest- Jylland	Øst- Jylland	Syd- Jylland	Fyn	Sjælland	Hoved- staden	Bornholm	Hele Landet
Civ. ing.	113	11	78	42	41	28	423	1	739
Diplom ing.	36	25	142	71	54	52	289	4	673
Cand.scient.tek.	129	25	246	47	112	63	760	2	1.385
MA. Hum.	262	64	823	134	303	170	1.510	12	3.280
MA. Nat.	27	13	98	16	54	46	253	4	511
MA. Ph.d.	3	5	20	0	7	4	55	0	93
MA. Samf.	48	5	119	18	27	28	323	0	568
Øvrige Mag.	15	4	42	11	13	13	118	3	219
Jordbrugsakad.	4	3	10	2	5	16	93	0	133
Mejeriing.	1	1	2	1	1	3	5	0	13
Levn.m.kand.	0	0	1	0	0	2	33	0	36
Dyrlæge	1	0	2	4	3	7	45	0	62
Farmaceut	2	3	18	9	10	9	139	0	190
Læge	7	2	20	4	11	1	63	1	109
Tandlæge	0	0	5	1	0	2	15	0	23
Arkitekt og designer	13	3	97	9	8	16	278	0	424
Landinspek.	0	0	0	1	0	0	3	0	4
Bibliotekar	21	3	17	5	9	14	72	0	140
Musikudd.	3	0	4	1	3	2	9	0	22
Teolog	1	2	16	3	1	2	32	0	57
Psykolog	38	7	130	10	35	16	169	2	407
Jurist	18	11	46	9	12	18	173	0	286
Økonom	19	1	44	9	18	15	107	0	213
Samf. Adm.	127	25	204	48	95	85	812	2	1.400
Cand. Merc.	90	27	299	56	117	59	841	3	1.497
HA	25	9	60	22	28	15	131	0	291
HD	33	9	45	15	29	16	194	0	343
Komm. og Sprog	48	14	81	20	32	39	256	4	494
Cand. IT.	73	6	56	15	13	7	139	0	309
Bac. Samf.	8	0	12	8	3	6	36	0	72
Bac. Hum.	30	3	67	23	28	18	153	1	323
Bac. Nat.	18	2	39	11	13	8	106	2	200
Andre	62	18	161	42	65	69	626	3	1.047
Total	1.273	303	3.003	667	1.151	847	8.263	44	15.564
Ingeniører i alt	148	36	220	113	95	79	713	5	1.409
Magistre i alt	355	90	1.102	179	404	261	2.259	19	4.670
DJØFere i alt	279	74	652	144	271	192	2.064	5	3.680

Se sidste del af statistikken for en oversigt over uddannelsesgrupperingernes indhold

Tabel B – Gns. antal bruttoledige i pct. fordelt på regioner

	Nord- Jylland	Vest- Jylland	Øst- Jylland	Syd- Jylland	Fyn	Sjælland	Hoved- staden	Bornholm	Hele Landet
Civ. ing.	3,2	1,4	2,1	2,3	3,7	1,3	2,6	3,3	2,5
Diplom ing.	2,4	1,4	2,1	1,7	1,8	1,4	2,3	6,6	2,0
Cand.scient.tek.	10,8	8,0	10,3	6,6	11,9	6,5	8,7	8,5	8,9
MA. Hum.	9,5	5,8	10,7	6,2	9,9	6,3	7,9	11,8	8,4
MA. Nat.	4,0	2,8	3,4	2,2	4,8	3,3	3,5	8,2	3,4
MA. Ph.d.	3,4	11,0	4,0	-	4,7	2,9	4,6	-	4,1
MA. Samf.	17,0	11,5	20,9	17,0	20,6	9,2	11,7	-	13,3
Øvrige Mag.	6,9	3,8	7,7	5,0	5,9	5,4	7,7	18,8	6,9
Jordbrugsakad.	2,1	1,2	2,1	0,7	1,9	2,4	5,5	-	3,4
Mejeriing.	5,0	4,8	2,1	1,8	7,1	7,7	3,7	-	3,7
Levn.m.kand.	-	-	4,2	-	-	4,3	11,8	-	9,7
Dyrlæge	0,7	-	0,9	1,6	2,3	1,7	5,2	-	2,8
Farmaceut	1,6	4,0	6,5	5,0	4,4	1,7	3,8	-	3,7
Læge	1,0	0,6	0,9	0,6	1,0	0,1	1,3	3,4	1,0
Tandlæge	-	-	1,0	0,5	-	1,2	1,7	-	1,1
Arkitekt og designer	8,8	2,5	6,3	3,7	5,6	6,1	6,7	-	6,4
Landinspek.	-	-	-	1,0	-	-	1,3	-	0,4
Bibliotekar	5,8	2,0	4,3	1,6	4,2	3,4	4,0	-	3,9
Musikudd.	2,7	-	2,7	1,3	2,8	2,0	2,6	-	2,3
Teolog	0,5	1,4	4,8	1,5	0,8	0,7	5,9	-	3,2
Psykolog	6,3	2,9	7,3	2,2	7,6	3,2	4,9	6,2	5,4
Jurist	3,2	2,9	2,2	1,2	2,1	1,7	1,9	-	1,9
Økonom	4,8	0,6	3,3	2,3	3,5	2,6	2,0	-	2,4
Samf. Adm.	9,2	5,7	7,4	4,7	7,4	4,8	5,1	4,1	5,6
Cand. Merc.	5,0	3,5	4,9	2,9	7,2	3,1	4,5	12,0	4,5
HA	6,4	3,0	5,9	3,6	7,8	2,7	5,7	-	5,2
HD	9,6	4,6	5,3	3,2	9,4	3,0	7,8	-	6,5
Komm. og Sprog	12,8	5,3	6,3	4,2	7,8	6,5	6,6	23,5	6,7
Cand. IT.	17,4	11,0	7,3	9,2	9,4	4,4	6,2	-	7,8
Bac. Samf.	12,4	-	7,2	9,9	5,7	7,2	5,4	-	6,1
Bac. Hum.	13,5	4,5	11,2	13,9	9,9	7,5	9,2	11,1	9,8
Bac. Nat.	10,2	2,2	10,5	6,5	11,0	4,8	10,2	30,5	9,0
Andre	5,9	3,1	6,1	3,4	5,9	4,5	5,4	4,4	5,1
Total	6,3	3,1	5,7	3,3	5,9	3,4	4,9	6,5	4,9
Ingeniører i alt	3,0	1,4	2,1	1,9	2,3	1,4	2,5	5,5	2,2
Magistre i alt	8,8	5,2	9,0	5,4	8,6	5,5	7,1	10,6	7,4
DJØFere i alt	6,2	3,5	4,9	3,1	6,2	3,3	4,0	4,2	4,3

Se sidste del af statistikken for en oversigt over uddannelsesgrupperingernes indhold

Tabel C – Akademikerledigheden i de store kommuner

	København	Århus	Aalborg	Odense	København	Århus	Aalborg	Odense	Hele landet
Civ. ing.	195	56	99	27	3,5	2,8	3,9	3,7	2,5
Diplom ing.	103	73	19	37	3,3	2,6	2,7	2,3	2,0
Cand.scient.tek.	469	197	108	96	9,8	11,6	11,7	13,6	8,9
MA. Hum.	1.097	663	188	225	9,2	12,6	10,4	11,2	8,4
MA. Nat.	154	75	24	43	4,9	4,2	6,2	6,1	3,4
MA. Ph.d.	36	17	2	6	5,8	4,5	2,7	5,3	4,1
MA. Samf.	253	105	40	23	12,9	23,3	19,2	24,8	13,3
Øvrige Mag.	85	36	14	12	9,7	10,5	11,9	9,5	6,9
Jordbrugsakad.	52	5	3	2	8,1	3,9	6,3	3,3	3,4
Mejeriing.	3	1	1	0	7,3	3,0	-	-	3,7
Levn.m.kand.	23	1	0	0	16,3	6,7	-	-	9,7
Dyrlæge	19	0	0	2	6,7	-	-	5,4	2,8
Farmaceut	73	14	1	6	5,8	9,0	1,5	3,7	3,7
Læge	42	17	4	7	1,8	1,0	0,9	0,8	1,0
Tandlæge	6	3	0	0	1,8	1,1	-	-	1,1
Arkitekt og designer	204	77	9	6	7,7	6,6	8,8	9,2	6,4
Landinspek.	0	0	0	0	-	-	-	-	0,4
Bibliotekar	43	8	16	5	5,1	4,7	7,7	4,1	3,9
Musikudd.	4	4	3	0	2,5	4,3	4,7	-	2,3
Teolog	23	13	0	0	9,3	7,6	-	-	3,2
Psykolog	107	100	34	28	5,6	8,1	8,0	9,8	5,4
Jurist	86	35	10	6	2,1	2,7	2,7	2,0	1,9
Økonom	59	35	15	14	2,4	4,2	5,7	4,1	2,4
Samf. Adm.	570	149	109	68	6,0	8,1	10,6	7,8	5,6
Cand. Merc.	475	229	77	99	5,2	5,9	6,4	8,5	4,5
HA	68	43	16	23	7,4	7,9	7,4	9,9	5,2
HD	124	38	23	26	13,0	7,9	13,1	14,0	6,5
Komm. og Sprog	161	62	32	25	8,9	8,1	14,0	9,9	6,7
Cand. IT.	101	49	63	11	7,1	8,8	18,1	11,7	7,8
Bac. Samf.	20	8	6	1	5,3	8,0	12,9	3,2	6,1
Bac. Hum.	114	50	18	21	11,0	12,2	13,8	11,1	9,8
Bac. Nat.	73	29	15	9	13,1	14,2	11,6	10,9	9,0
Andre	355	98	43	40	5,9	6,5	7,2	6,3	5,1
Total	5.197	2.290	995	869	6,4	7,1	7,5	7,1	4,9
Ingeniører i alt	298	128	119	63	3,4	2,7	3,6	2,7	2,2
Magistre i alt	1.625	897	269	310	8,8	10,9	10,4	10,2	7,3
DJØFere i alt	1.258	491	228	211	4,8	5,8	7,4	7,2	4,2

Se sidste del af statistikken for en oversigt over uddannelsesgrupperingernes indhold

Afsnit 8 – Om Akademikernes Ledighedsstatistik

Akademikernes ledighedsstatistik bygger på data fra Akademikernes A-kasse, A-kassen for Journalistik, Kommunikation og Sprog (AJKS), Magistrenes A-kasse (MA) samt Civiløkonomernes A-kasse (CA).

AC-området fire a-kasser afleverer månedligt data til Akademikernes ledighedsstatistik. Der er tidsmæssig overensstemmelse mellem Akademikernes ledighedsstatistik og den officielle månedlige ledighedsstatistik fra Danmarks Statistik.

Frem til og med juli 2017 har perioden fulgt dagpengeperioden med ugebaseret udbetaling, der som hovedregel sluttede den næstsidste søndag i den pågældende kalendermåned. Fra juli 2017 og frem følger perioden forsat dagpengeperioden, men med månedsbaseret udbetaling. Landets A-kasser har siden juli 2017 opgjort ledighed i antal fuldtidstimer, frem for antal uger, om måneden. I forbindelse med dagpengereformen i juli 2017 har a-kasserne foretaget mindre justeringer i måden hvorpå de opgør data. Disse ting kombineret kan have skabt et databrud i juli 2017.

Akademikernes ledighedsstatistik er udarbejdet efter de samme principper som den officielle ledighedsstatistik fra Danmarks Statistik. Det vil sige, at den er baseret på dagpengeudbetalinger fra a-kasserne. Derudover er der suppleret med oplysninger om uddannelse, dimissionstidspunkt, alder og bopælskommune.

Ledigheden er stærkt påvirket af et årligt sæsonmønster, som kan gøre det svært at vurdere den underliggende udvikling i ledigheden. Derfor sæsonkorrigerer Akademikerne udvalgte tidsserier i publikationen. Dette gøres ved en statistik metode, der finder det årlige sæsonmønster og trækker dette ud af tidsserien. Dermed opnås den sæsonkorrigerede tidsserie, som vises i publikationen.

Akademikernes ledighedsstatistik tegner et billede af akademikernes aktuelle ledighedssituation - også regionalt og lokalt. Detaljerede tabeller for hver beskæftigelsesregion og kommune findes på www.ac.dk. Endvidere indeholder publikationen tabeller og figurer, der belyser udviklingen siden januar 1996.

I tilknytning hertil skal bemærkes, at indplaceringen af personer i uddannelseskategorierne følger direkte fra uddannelsesoplysningerne om hvert enkelt forsikret medlem. Det betyder at vores afgrænsning af fx ingeniører, magistre og Djøf'ere kan variere i forhold til a-kassernes afgrænsning. Desuden er det ikke muligt at sammenligne alle uddannelsesgrupperne tilbage i tid, idet der med mellemrum er sket enkelte justeringer af uddannelsesgrupperne.

Oversigt over uddannelsesgrupperingernes indhold

Civ.ing.	Civilingeniører (fra januar 2014 er levnedsmiddelingenører flyttet fra Levnedsmiddelingenører og -kandidater til Civ.ing.)
Diploming.	Diplomingeniører (fra januar 2014 er Akad.ing. og Tek.ing. lagt ind under diplomingeniører)
Cand.Scient.Tek.	Medlemmer af Akademikernes A-kasse med en teknisk naturvidenskabelig kandidatuddannelse (Ny katagori oprettet januar 2015)
MA.Hum.	Medlemmer af Magistrenes Arbejdsløshedskasse med en humanistisk kandidatuddannelse
MA.Nat	Kandidatretninger indenfor biologi, geologi, geografi og legemsøvelser, matematik, datalogi, fysik, kemi og biokemi
MA.Ph.d.	Medlemmer af Magistrenes A-kasse med en Ph.d.-grad
Mag.Samf.	Kandidatretninger indenfor kultursociologi, antropologi, samfundsfag og aktuarer
Øvrige Mag.	Medlemmer af Magistrenes Arbejdsløshedskasse, som ikke kan placeres under de andre magisterkategorier
Jordbrugsakad.	Kandidater uddannet fra KULIFE) - Cand.agro., cand.silv., cand.hort., cand.hort.arch., cand.oecon.agro., cand.scient., cand.scient.oecon. med mange forskellige tillægstitler inden for de nævnte kandidattitler.
Mejeriing.	Cand.lact.
Levn.m.kand.	Levnedsmiddelkandidater (fra januar 2014 er levnedsmiddelingenører flyttet til Civ.ing.)
Dyrlæge	Cand.med.vet.
Farmaceut	Cand.pharm.
Læge	Cand.med.
Tandlæge	Cand.odont.
Arkitekt	Kandidater med en uddannelse indenfor arkitektur og design
Landinspek.	Cand.geom.
Bibliotekar	Bibliotekar D.B. og cand.scient.bibl.
Musikudd.	Musikuddannede medlemmer af Akademikernes A-kasse
Teolog	Cand.teol.
Psykolog	Cand.psych.

Jurist	Cand.jur.
Økonom	Cand.oecon., cand.polit. og cand.scient.oecon.
Samf.Adm.	Cand.scient.pol., cand.rer.soc., cand.tech.soc., cand. scient.adm., cand.adm.pol., cand.negot., cand.comm., kand.-samf. og cand.-scient.soc.
Cand.Merc.	Alle retninger indenfor cand.merc-uddannelserne.
HA	Alle retninger indenfor HA-uddannelserne
HD	Alle retninger indenfor HD-uddannelserne
Komm. og sprog	Alle medlemmer af AJKS - bortset fra journalisterne.
Cand.IT	Cand.IT
Bac.Samf.	Bacheloruddannelse indenfor det samfundsvidenskabelige område
Bac.Hum.	Bacheloruddannelse indenfor det humanistiske område
Bac.Nat.	Bacheloruddannelse indenfor det naturvidenskabelige område
Andre	Kiropraktorer og medlemmer af Akademikernes a-kasse og CA, som ikke kan placeres indenfor en af de øvrige uddannelseskategorier - f.eks. medlemmer med en udenlandsk uddannelse.