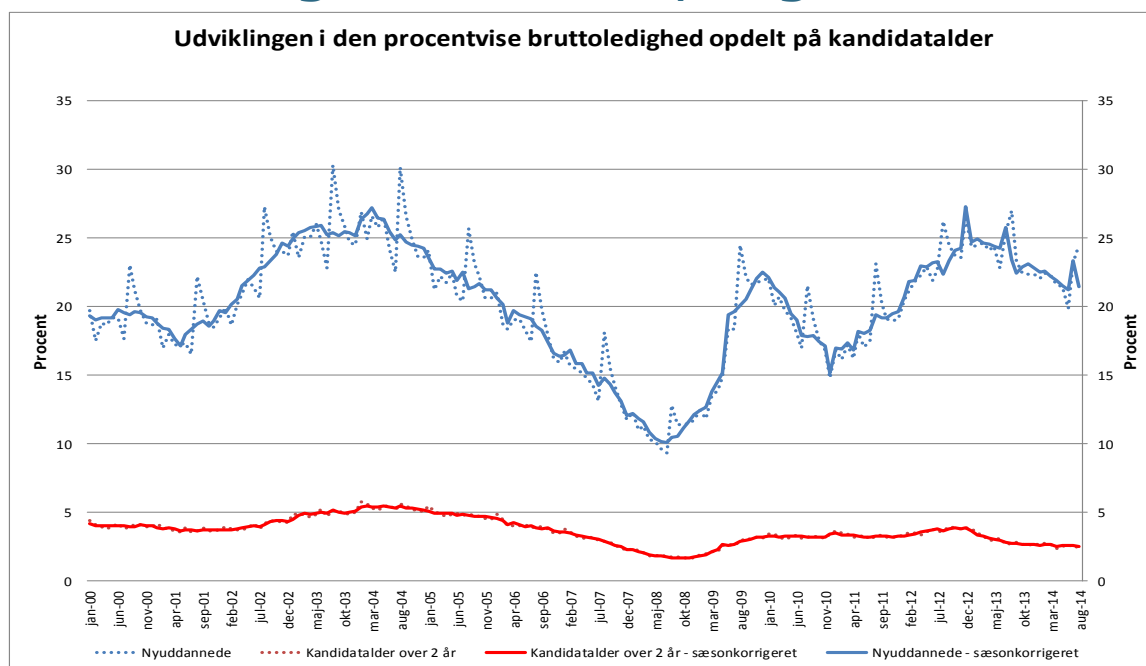


# Akademikerne

## Ledighedsstatistik, august 2014



### Akademikerledigheden faldt i august – Fortsat høj dimittendledighed

Den sæsonkorrigerede bruttoledighed for akademikere faldt med 249 fra juli til august og er nu på 11.691 svarende til en ledighedsprocent på 4,2.

Sammenlignet med august måned i 2013 er ledigheden faldet med 276.

### Dimittendledigheden er primært koncentreret om de store byer

Mens ledigheden falder for de øvrige akademikergrupper og nu er på 2,3 pct. for disse grupper under et (alle akademikere bortset fra de nyuddannede) er ledigheden fortsat høj for dimittender.

For nyuddannede akademikere med op til 1 års kandidatalder er ledighedsprocenten i august på 28,3 pct.

Dimittendledigheden er primært koncentreret om de store byer. Mere end 2/3 af de ledige dimittender bor i de fire største kommuner i landet (København, Aarhus, Aalborg og Odense).

Alene i Københavns Kommune bor der 36,6 pct. af alle ledige dimittender.

Den relative største dimittendledighed findes dog i Aalborg kommune, hvor ledighedsprocenten for dimittender i august måned nåede op på 50,3 pct.

### 2.197 akademikere har mistet dagpengere retten i 2014

I løbet af de første 8 måneder af 2014 har 2.197 akademikere mistet dagpengere retten.

Heraf var 353 dimittender.

I hele 2013 var der 4.027 akademikere, som mistede dagpengere retten.

#### Kommentarer:

Sekretariatschef  
Jens Mølbach  
jm@ac.dk  
22 49 58 57

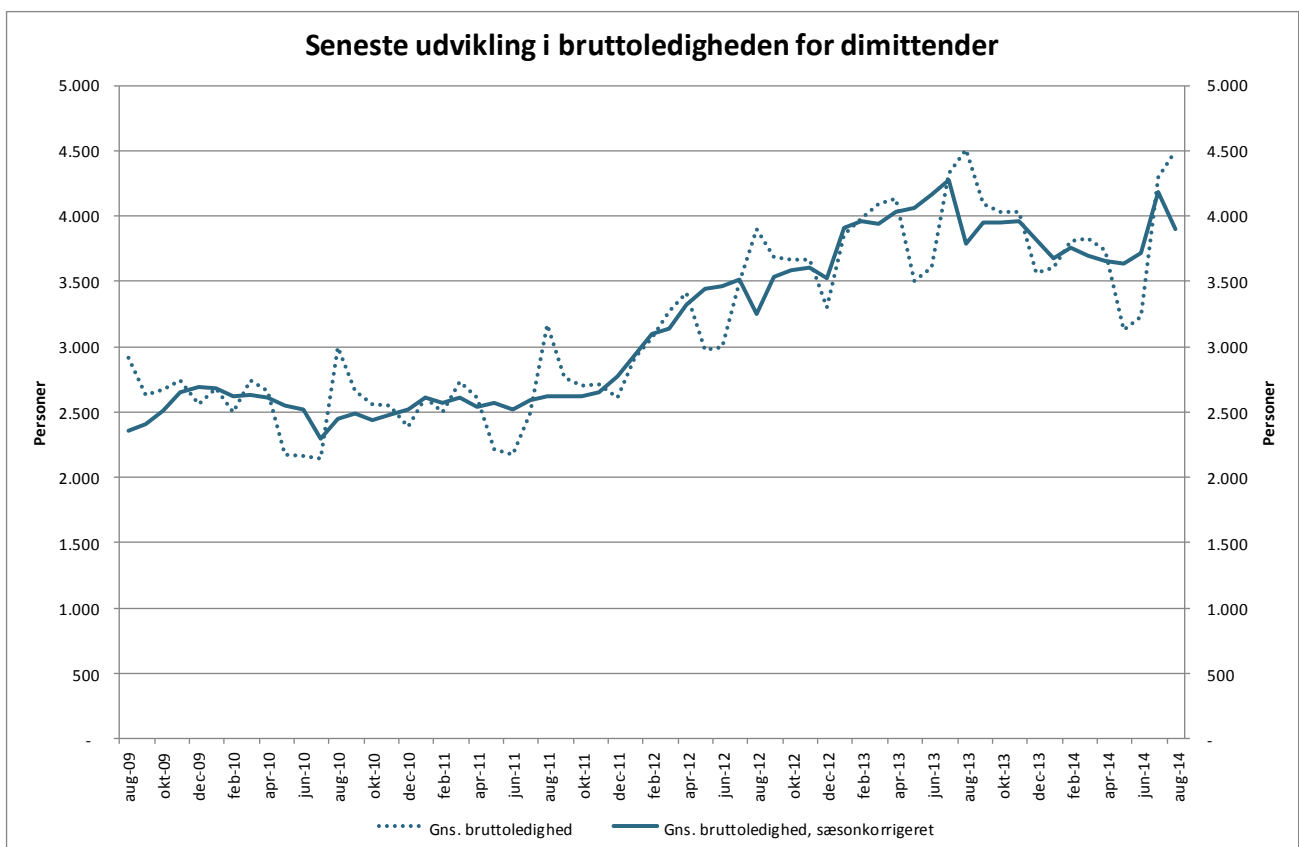
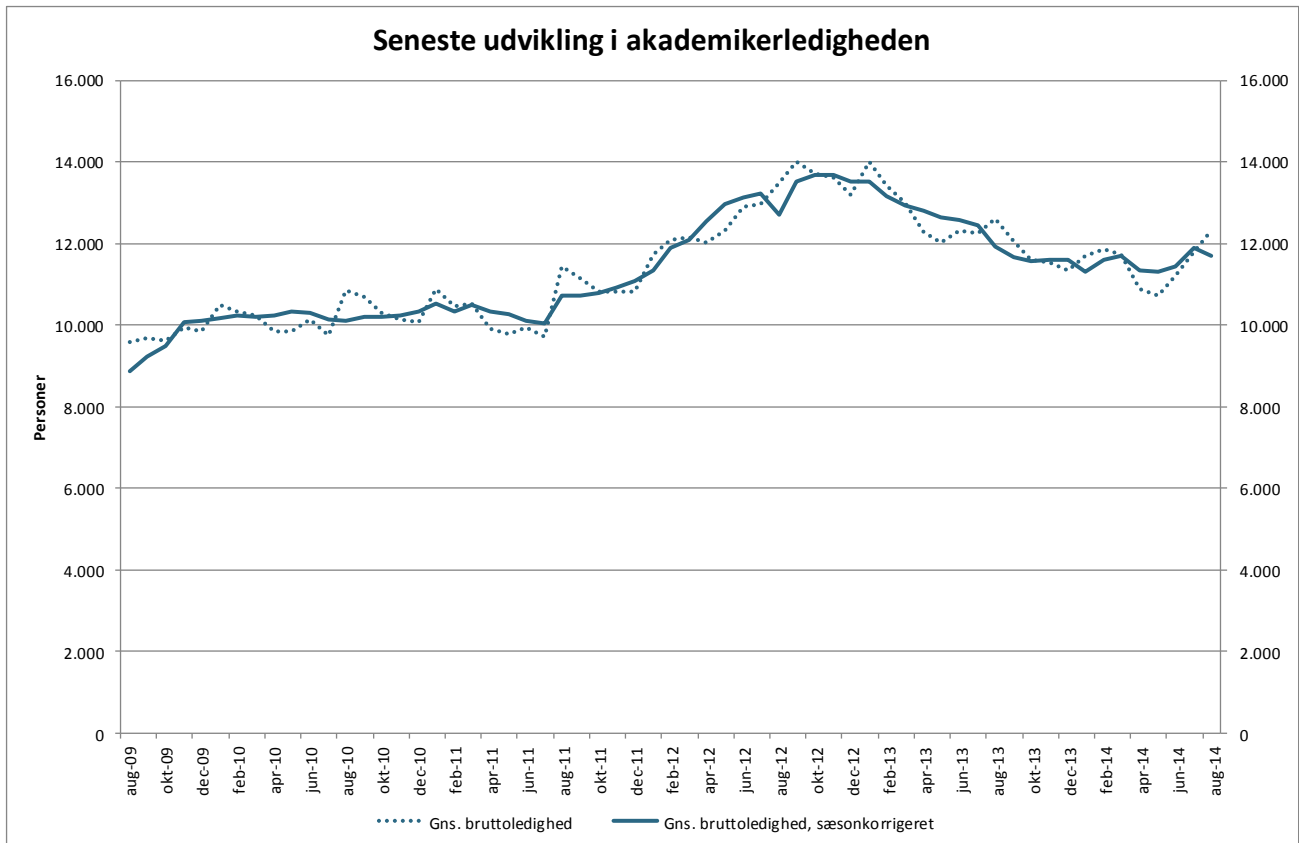
#### Metode og supplerende dataudtræk:

Statistikmedarbejdere  
Søren Elm Larsen, Franciska Vinde Dirchsen, Josias Lindahl og Nils Houmann  
statistik@ac.dk  
25 35 41 35

## Indhold

<b>Aktuelle figurer og nøgletalstabel .....</b>	<b>2</b>
<b>Afsnit 1 - Forsikrede medlemmer .....</b>	<b>4</b>
Tabel 1 - Forsikrede medlemmer .....	5
<b>Afsnit 2 - Ledighedsberørte og gennemsnitligt antal bruttoledige</b>	<b>6</b>
Tabel 2 - Ledighedsberørte og gennemsnitlig bruttoledige .....	6
<b>Afsnit 3 - Antal ledige i procent af forsikrede .....</b>	<b>8</b>
Tabel 3 - Ledige i procent af forsikrede .....	9
<b>Afsnit 4 - Gennemsnitlige bruttoledige efter alder .....</b>	<b>10</b>
Tabel 4.1 - Gennemsnitlig antal bruttoledige – aldersfordelt .....	11
Tabel 4.2 - Gennemsnitlig bruttoledighedsprocent – aldersfordelt .....	12
<b>Afsnit 5 - Gennemsnitlige bruttoledige efter kandidatalder .....</b>	<b>13</b>
Tabel 5.1 - Gennemsnitlig bruttoledighed efter kandidatalder .....	14
Tabel 5.2 - Gennemsnitlig bruttoledighedprocent efter kandidatalder .....	15
<b>Afsnit 6 - Antal deltagere i arbejdsmarkedspolitiske ordninger. 16</b>	
Tabel 6 - Antal deltagere i arbejdsmarkedspolitiske ordninger .....	16
<b>Afsnit 7 - Bruttoledighedsberørte efter ledighedsanciennitet.....</b>	<b>17</b>
Tabel 7.1 - Forbrug af dagpengeperioden .....	17
Tabel 7.2 - Forbrug af dagpengeperioden for person på dimittendsats .....	19
<b>Afsnit 8 - Gennemsnitlige ledighed for sommerdimittender .....</b>	<b>20</b>
<b>Afsnit 9 - Regionstabeller .....</b>	<b>24</b>
Tabel A – Gns. antal bruttoledige fordelt på regioner og store kommuner .....	24
Tabel B – Gns. antal bruttoledige i pct. fordelt på regioner og store kommuner .....	25
<b>Afsnit 10 – Om AC's Ledighedsstatistik .....</b>	<b>28</b>
Oversigt over uddannelsesgrupperingernes indhold.....	28

# Aktuelle figurer og nøgletalstabel



## Nøgletal 1: Ledighed (sæsonkorrigeret)

	Seneste udvikling								Årlig udvikling			
	Gns. ledighed				Gns. ledigheds pct.				Gns. ledighed		Gns. ledigheds pct.	
	2014	2014	2014	2014	2014	2014	2014	2014	2013	2014	2013	2014
	Maj	Juni	Juli	Aug	Maj	Juni	Juli	Aug	Aug	Aug	Aug	Aug
<b>Gns. bruttoledighed</b>	11.287	11.402	11.940	11.691	4,2	4,2	4,4	4,2	11.967	11.691	4,5	4,2
	<b>Fordelt på kandidatalder</b>											
<b>Kandidatalder</b>												
- under 1 år	3.615	3.695	4.241	3.898	28,1	27,1	31,9	28,3	3.876	3.898	27,5	28,3
- mellem 1 - 2 år	1.881	1.849	1.822	1.824	12,8	12,5	12,3	12,1	1.755	1.824	14,6	12,1
- øvrige	5.206	5.245	5.189	5.100	2,4	2,4	2,3	2,3	5.499	5.100	2,6	2,3
	<b>Fordelt på akademiske hovedgrupper</b>											
<b>DJØFere</b>	2.812	2.878	2.957	2.934	4,2	4,3	4,4	4,3	3.032	2.934	4,7	4,3
- kandidatalder under 1 år	1.039	1.065	1.142	1.103	30,4	29,7	33,0	29,7	1.042	1.103	30,8	29,7
- øvrige	1.636	1.646	1.614	1.612	2,9	2,9	2,9	2,9	1.778	1.612	3,3	2,9
<b>Magistre</b>	2.633	2.612	2.729	2.727	5,1	5,0	5,2	5,2	2.727	2.727	5,2	5,2
- kandidatalder under 1 år	777	787	859	830	33,0	32,6	35,9	34,4	1.041	830	26,0	34,4
- øvrige	1.745	1.717	1.768	1.773	3,7	3,6	3,7	3,7	1.563	1.773	3,5	3,7
<b>Ingeniører</b>	1.458	1.429	1.510	1.452	2,5	2,4	2,5	2,5	1.462	1.452	2,5	2,5
- kandidatalder under 1 år	444	440	535	446	26,1	25,0	30,9	26,4	427	446	25,8	26,4
- øvrige	1.009	989	962	943	1,8	1,7	1,7	1,6	986	943	1,7	1,6

## Nøgletal 2: Ledighed (ikke sæsonkorrigeret)

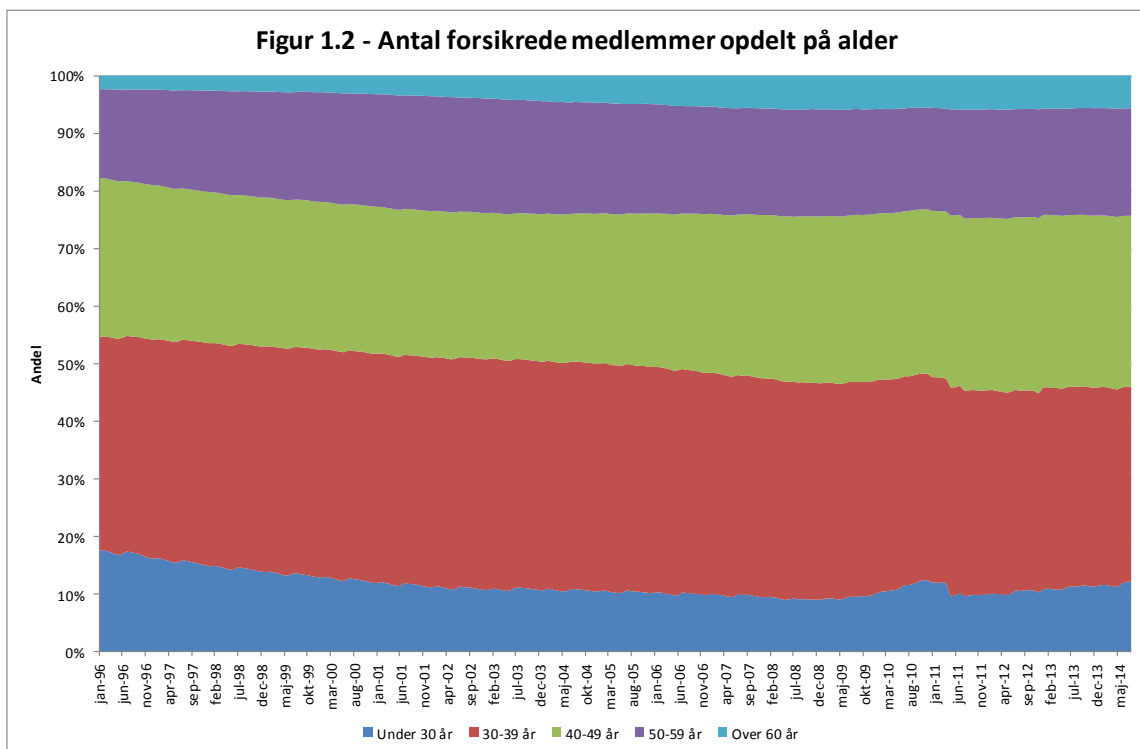
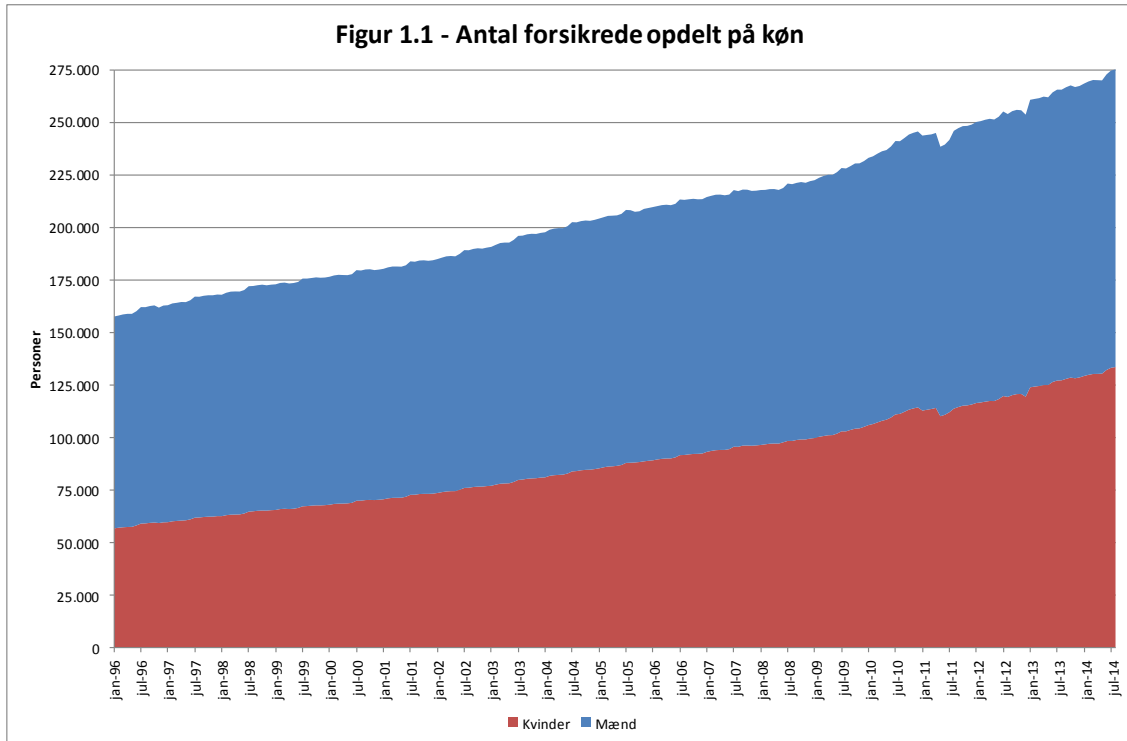
	Seneste udvikling								Årlig udvikling			
	Gns. ledighed				Gns. ledigheds pct.				Gns. ledighed		Gns. ledigheds pct.	
	2014	2014	2014	2014	2014	2014	2014	2014	2013	2014	2013	2014
	Maj	Juni	Juli	Aug	Maj	Juni	Juli	Aug	Aug	Aug	Aug	Aug
<b>Gns. Ledighed</b>	10.731	11.207	11.782	12.313	4,0	4,1	4,3	4,5	12.623	12.313	4,8	4,5
	<b>Fordelt på kandidatalder</b>											
<b>Kandidatalder</b>												
- under 1 år	3.128	3.226	4.295	4.502	28,8	24,6	30,7	32,8	4.512	4.502	32,4	32,8
- mellem 1 - 2 år	1.960	1.924	1.918	1.995	13,4	13,0	13,0	13,4	1.915	1.995	16,2	13,4
- øvrige	4.994	5.354	4.883	5.040	2,3	2,4	2,2	2,3	5.438	5.040	2,5	2,3
	<b>Fordelt på akademiske hovedgrupper</b>											
<b>DJØFere</b>	2.691	2.831	2.912	3.053	4,1	4,2	4,3	4,5	3.159	3.053	4,9	4,5
- kandidatalder under 1 år	906	955	1.136	1.185	29,4	27,1	31,7	34,5	1.129	1.185	36,3	34,5
- øvrige	1.606	1.679	1.558	1.628	2,9	3,0	2,8	2,9	1.796	1.628	3,4	2,9
<b>Magistre</b>	2.539	2.669	2.715	2.764	4,9	5,1	5,2	5,3	2.764	2.764	5,3	5,3
- kandidatalder under 1 år	758	781	888	839	34,4	31,5	36,3	34,4	1.055	839	26,2	34,4
- øvrige	1.692	1.785	1.728	1.822	3,6	3,8	3,6	3,8	1.604	1.822	3,6	3,8
<b>Ingeniører</b>	1.373	1.369	1.482	1.521	2,3	2,3	2,5	2,5	1.531	1.521	2,6	2,5
- kandidatalder under 1 år	371	347	567	616	27,8	21,9	31,2	34,4	592	616	33,9	34,4
- øvrige	991	1.011	903	880	1,7	1,8	1,6	1,5	922	880	1,6	1,5

**Bemærkning:** Databrud i december 2012 medfører, at dimittendledighedsprocenten for magistre er undervurderet i 2013

## Afsnit 1 - Forsikrede medlemmer

Tilgangen af medlemmer til de akademiske a-kasser er fortsat generelt positiv.

Der er nu 275.426 akademikere, der er medlem af en af de fire akademiske a-kasser. Kvinderne udgør en stadig stigende del af den akademiske arbejdsstyrke.



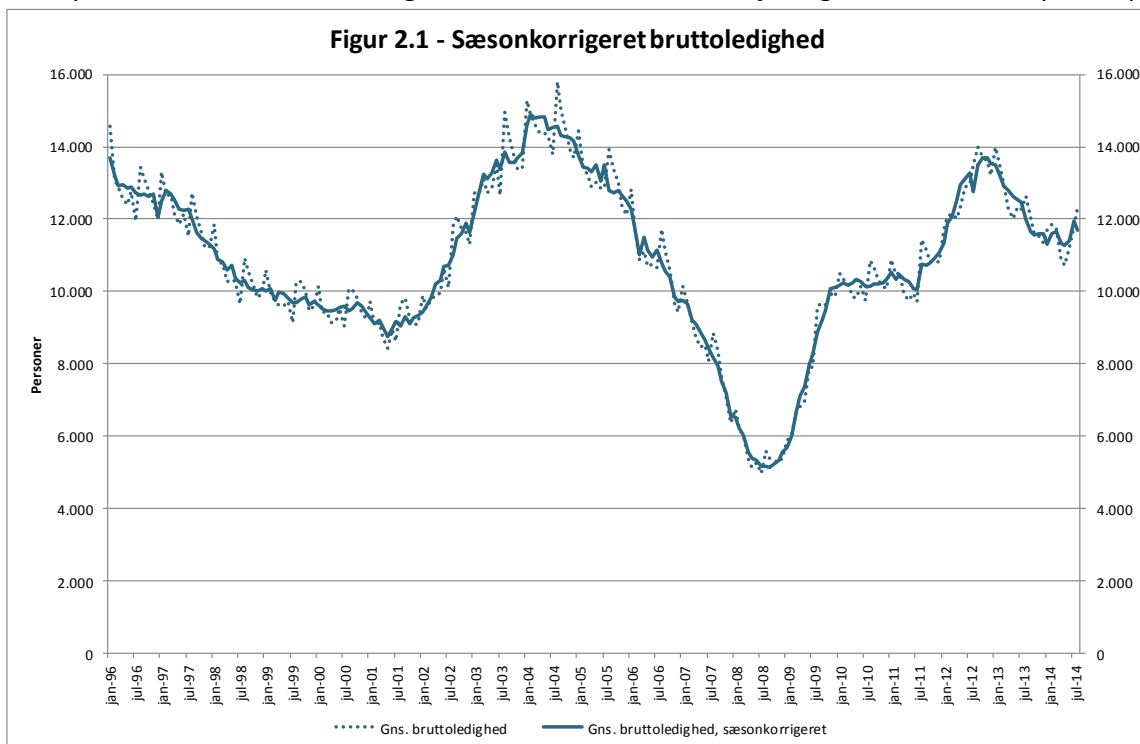
**Tabel 1 - Forsikrede medlemmer**

	Mænd		Kvinder		I alt	
	2013	2014	2013	2014	2013	2014
Civ. ing.	19.516	20.043	6.024	6.353	25.540	26.396
Diplom ing.	28.034	27.782	5.675	5.718	33.709	33.500
MA. Hum.	10.528	10.486	19.259	19.838	29.787	30.324
MA. Nat.	8.565	8.392	6.693	6.732	15.258	15.124
MA. Ph.d.	1.092	1.144	758	832	1.850	1.976
MA. Samf.	543	606	1.294	1.495	1.837	2.101
Øvrige Mag.	1.116	1.130	1.912	1.950	3.028	3.080
Jordbrugsakad.	2.156	2.104	1.848	1.864	4.004	3.968
Mejeriing.	197	193	131	134	328	327
Levn.m.kand.	4	9	71	119	75	128
Dyrlæge	473	463	1.493	1.532	1.966	1.995
Farmaceut	1.145	1.164	3.312	3.342	4.457	4.506
Læge	3.475	3.439	6.516	6.629	9.991	10.068
Tandlæge	345	353	1.664	1.694	2.009	2.047
Arkitekt	3.018	2.841	3.076	2.985	6.094	5.826
Landinspek.	626	602	232	226	858	828
Bibliotekar	977	1.058	3.026	3.124	4.003	4.182
Musikudd.	542	532	614	596	1.156	1.128
Teolog	765	768	1.175	1.169	1.940	1.937
Psykolog	1.171	1.165	4.495	4.731	5.666	5.896
Jurist	4.242	4.314	7.868	8.194	12.110	12.508
Økonom	4.643	4.778	2.472	2.651	7.115	7.429
Samf. Adm.	7.671	7.910	8.708	9.202	16.379	17.112
Cand. Merc.	12.890	13.610	11.007	11.982	23.897	25.592
HA	2.813	2.836	2.077	2.101	4.890	4.937
HD	2.886	2.820	1.536	1.593	4.422	4.413
Komm. og Sprog	728	783	6.398	6.372	7.126	7.155
Cand. IT.	1.267	1.464	815	938	2.082	2.402
Bac. Samf.	453	480	535	516	988	996
Bac. Hum.	980	1.054	1.706	1.825	2.686	2.879
Bac. Nat.	34	53	39	67	73	120
Andre	15.374	17.208	14.761	17.005	30.135	34.213
<b>Total</b>	<b>138.269</b>	<b>141.584</b>	<b>127.190</b>	<b>133.509</b>	<b>265.459</b>	<b>275.093</b>
Ingeniører i alt	47.550	47.825	11.699	12.071	59.249	59.896
Magistre i alt	21.844	21.758	29.916	30.847	51.760	52.605
DJØFere i alt	32.259	33.448	32.132	34.130	64.391	67.578

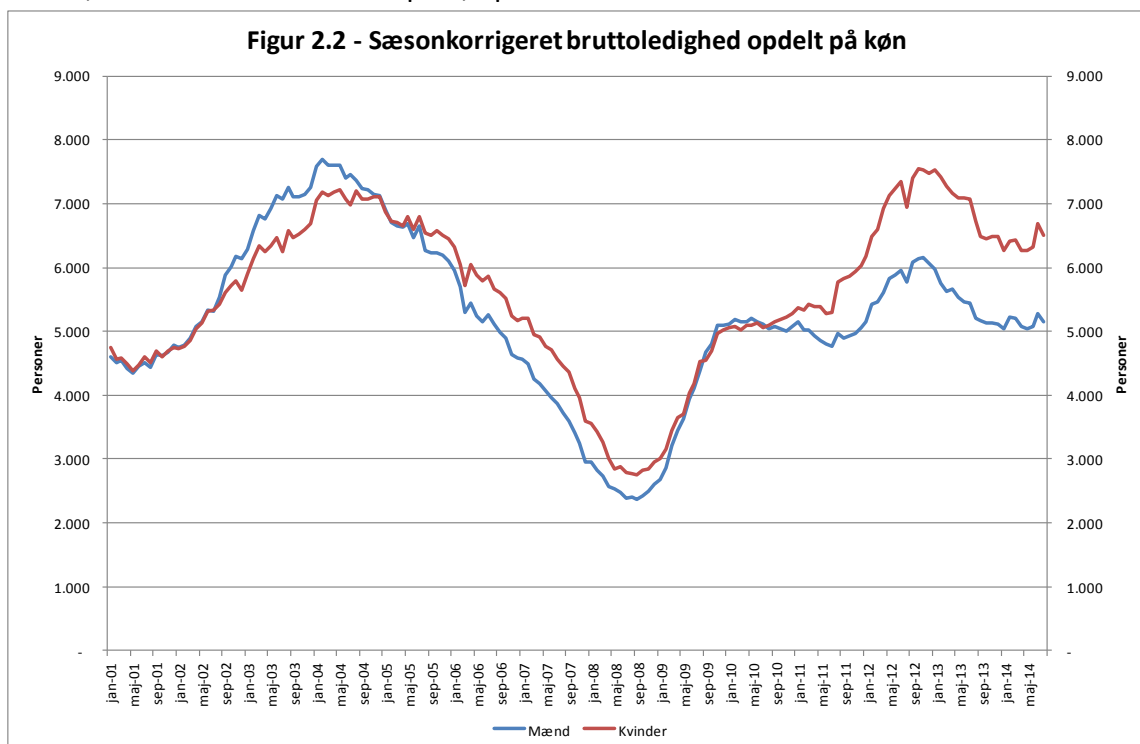
Se sidste del af statistikken for en oversigt over uddannelsesgrupperingernes indhold

## Afsnit 2 - Ledighedsberørte og gennemsnitligt antal bruttoledige

Den gennemsnitlige bruttoledighed blandt akademikere var i denne måned 12.313 personer, hvilket er 310 personer færre sammenlignet med samme måned i fjor og dermed et fald på 2,5 pct.



Den gennemsnitlige bruttoledighed for mænd er faldet med 59 sammenlignet med samme måned i fjor. Dette svarer til et fald på 1,1 pct. Til sammenligning er kvinders bruttoledighed faldet med 251 kvinder, hvilket svarer til et fald på 3,5 procent.



**Tabel 2 - Ledighedsberørte og gennemsnitlig bruttoledige**

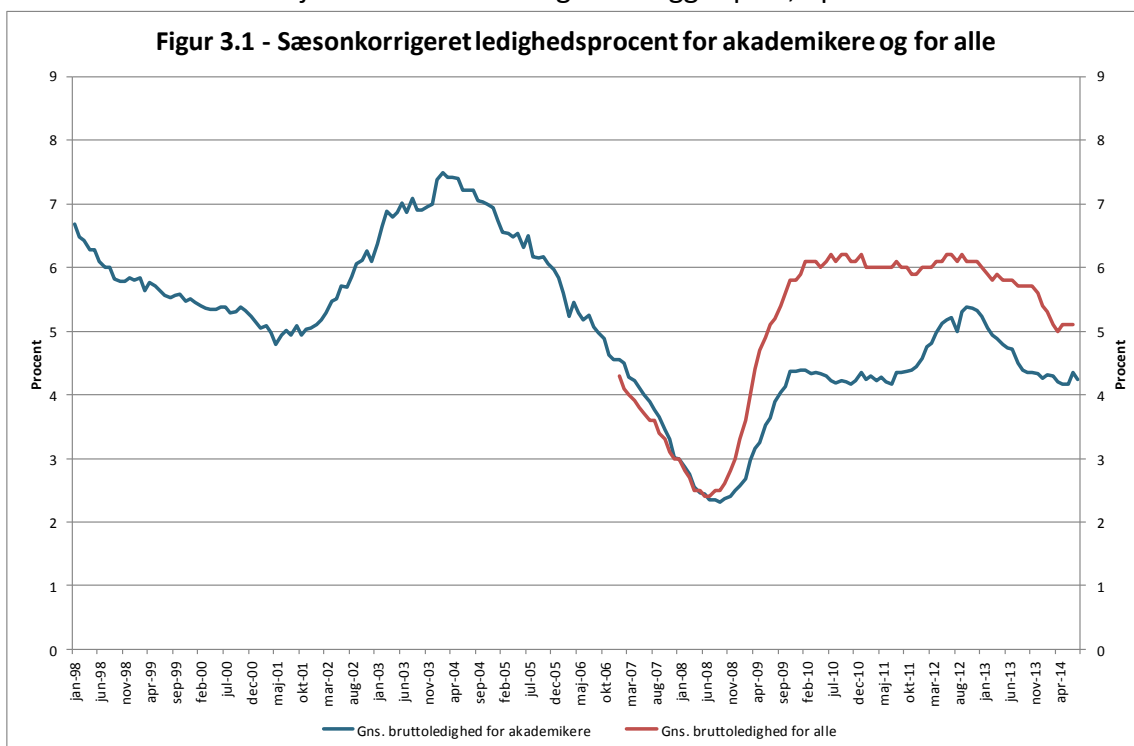
	Mænd		Kvinder		I alt	
	Ledighedsberørte	Gns. bruttoledighed	Ledighedsberørte	Gns. bruttoledighed	Ledighedsberørte	Gns. bruttoledighed
Civ. ing.	750	568	342	249	1.092	818
Diplom ing.	709	544	210	159	919	703
MA. Hum.	841	606	1.758	1.244	2.599	1.850
MA. Nat.	275	190	340	237	615	428
MA. Ph.d.	42	28	51	34	93	62
MA. Samf.	90	70	238	188	328	258
Øvrige Mag.	75	58	161	109	236	167
Jordbrugsakad.	49	34	80	56	129	90
Mejeriing.	3	1	3	2	6	4
Levn.m.kand.	1	1	18	14	19	15
Dyrlæge	12	10	86	57	98	67
Farmaceut	35	26	83	58	118	84
Læge	94	62	182	117	276	180
Tandlæge	31	21	110	68	141	89
Arkitekt	180	131	244	173	424	304
Landinspek.	5	3	5	5	10	8
Bibliotekar	81	62	179	129	260	191
Musikudd.	25	19	31	19	56	38
Teolog	31	25	69	47	100	72
Psykolog	48	38	296	215	344	253
Jurist	148	119	312	227	460	346
Økonom	189	143	111	81	300	224
Samf. Adm.	467	362	616	462	1.083	824
Cand. Merc.	812	628	990	731	1.802	1.359
HA	208	157	193	143	401	300
HD	176	135	120	89	296	224
Komm. og Sprog	90	70	452	315	542	384
Cand. IT.	164	132	138	107	302	239
Bac. Samf.	41	31	60	46	101	78
Bac. Hum.	150	114	291	213	441	327
Bac. Nat.	6	5	8	5	14	10
Andre	1.349	1.029	1.789	1.291	3.138	2.320
<b>Total</b>	<b>9.566</b>	<b>5.423</b>	<b>9.566</b>	<b>6.890</b>	<b>19.132</b>	<b>12.313</b>
Ingeniører i alt	1.459	1.113	552	408	2.011	1.521
Magistre i alt	1.323	953	2.548	1.811	3.871	2.764
DJØFere i alt	1.824	1.409	2.222	1.644	4.046	3.053

Se sidste del af statistikken for en oversigt over uddannelsesgrupperingernes indhold

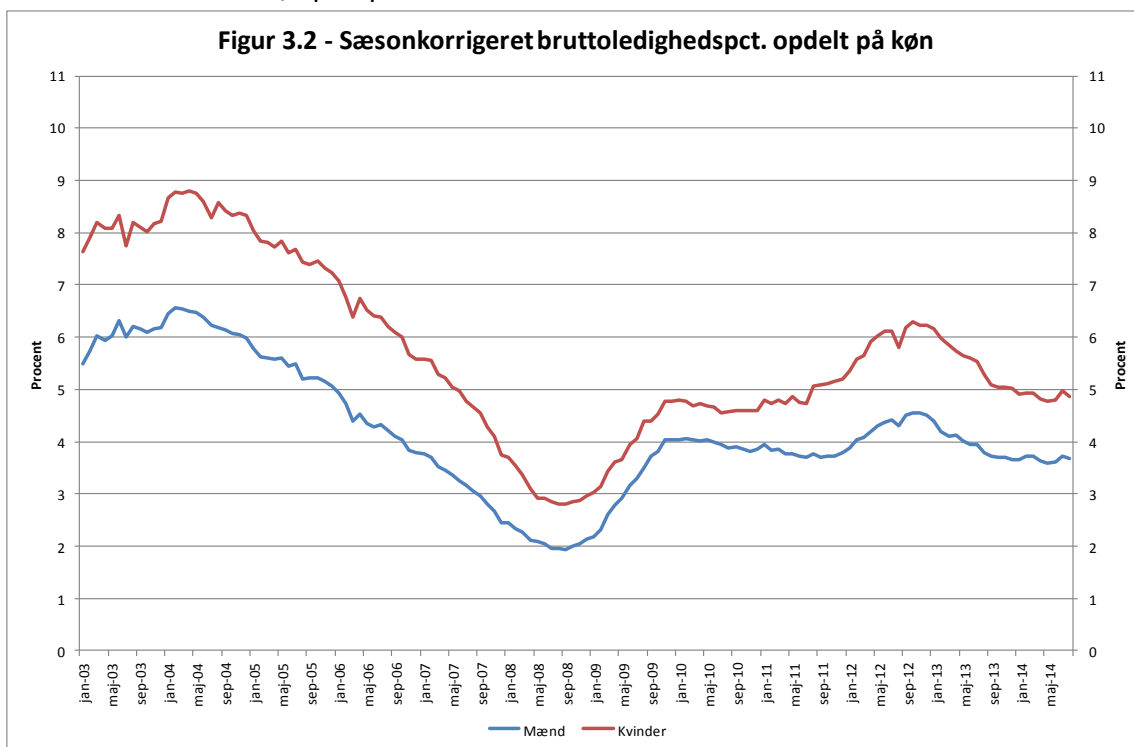


## Afsnit 3 - Antal ledige i procent af forsikrede

Den gennemsnitlige bruttoledighedsprocent var 4,5 pct. i denne måned, hvilket er 0,3 pct. point lavere end samme måned i fjor. Den sæsonkorrigerede ligger på 4,2 pct.



Den gennemsnitlige bruttoledighed for mænd og kvinder i denne måned er hhv. 3,8 pct. og 5,2. Sammenlignet med samme måned i fjor er tallet for mændene faldet med 0,1 pct. point, mens kvindernes er faldet med 0,5 pct. point.



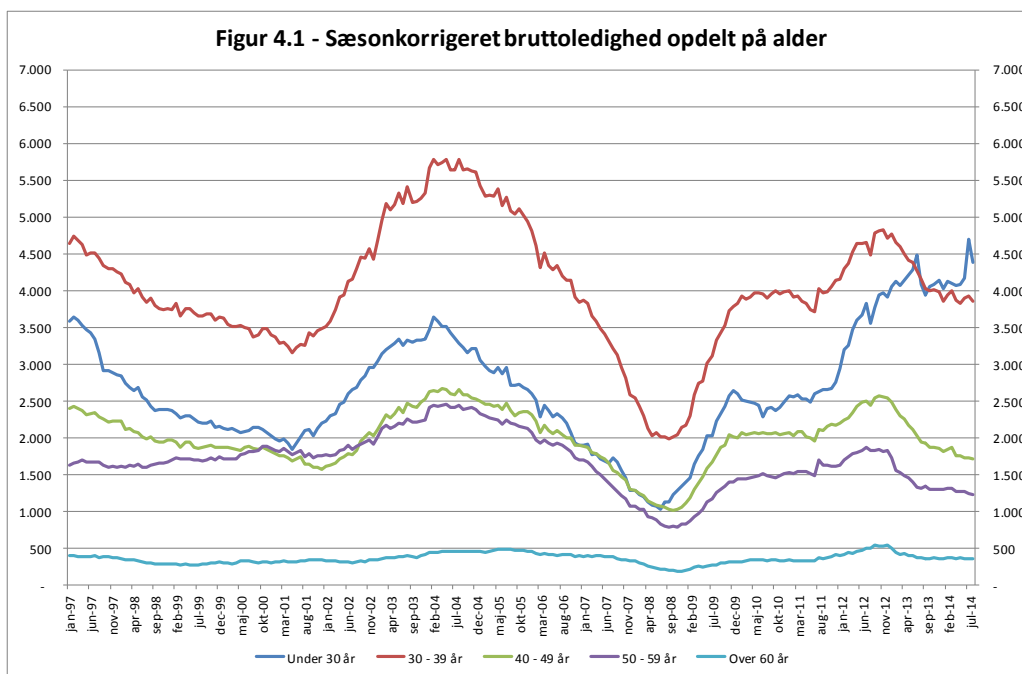
**Tabel 3 - Ledige i procent af forsikrede**

	Mænd		Kvinder		I alt	
	Ledighedsberørte	Gns. bruttolediahed	Ledighedsberørte	Gns. bruttolediahed	Ledighedsberørte	Gns. bruttolediahed
Civ. ing.	3,7	2,8	5,4	3,9	4,1	3,1
Diplom ing.	2,6	2,0	3,7	2,8	2,7	2,1
MA. Hum.	8,0	5,8	8,9	6,3	8,6	6,1
MA. Nat.	3,3	2,3	5,1	3,5	4,1	2,8
MA. Ph.d.	3,7	2,4	6,1	4,1	4,7	3,1
MA. Samf.	14,9	11,6	15,9	12,6	15,6	12,3
Øvrige Mag.	6,6	5,2	8,3	5,6	7,7	5,4
Jordbrugsakad.	2,3	1,6	4,3	3,0	3,3	2,3
Mejeriing.	1,6	0,7	2,2	1,7	1,8	1,1
Levn.m.kand.	-	-	15,1	11,9	14,8	11,7
Dyrlæge	2,6	2,1	5,6	3,7	4,9	3,3
Farmaceut	3,0	2,3	2,5	1,7	2,6	1,9
Læge	2,7	1,8	2,7	1,8	2,7	1,8
Tandlæge	8,8	5,9	6,5	4,0	6,9	4,3
Arkitekt	6,3	4,6	8,2	5,8	7,3	5,2
Landinspek.	0,8	0,5	2,2	2,1	1,2	1,0
Bibliotekar	7,7	5,8	5,7	4,1	6,2	4,6
Musikudd.	4,7	3,5	5,2	3,3	5,0	3,4
Teolog	4,0	3,3	5,9	4,0	5,2	3,7
Psykolog	4,1	3,2	6,3	4,6	5,8	4,3
Jurist	3,4	2,8	3,8	2,8	3,7	2,8
Økonom	4,0	3,0	4,2	3,0	4,0	3,0
Samf. Adm.	5,9	4,6	6,7	5,0	6,3	4,8
Cand. Merc.	6,0	4,6	8,3	6,1	7,0	5,3
HA	7,3	5,5	9,2	6,8	8,1	6,1
HD	6,2	4,8	7,5	5,6	6,7	5,1
Komm. og Sprog	11,5	8,9	7,1	4,9	7,6	5,4
Cand. IT.	11,2	9,0	14,7	11,4	12,6	9,9
Bac. Samf.	8,5	6,5	11,6	9,0	10,1	7,8
Bac. Hum.	14,2	10,8	15,9	11,7	15,3	11,3
Bac. Nat.	11,3	9,1	11,9	7,2	11,7	8,0
Andre	7,8	6,0	10,5	7,6	9,2	6,8
<b>Total</b>	<b>6,8</b>	<b>3,8</b>	<b>7,2</b>	<b>5,2</b>	<b>7,0</b>	<b>4,5</b>
Ingeniører i alt	3,1	2,3	4,6	3,4	3,4	2,5
Magistre i alt	6,1	4,4	8,3	5,9	7,4	5,3
DJØFere i alt	5,5	4,2	6,5	4,8	6,0	4,5

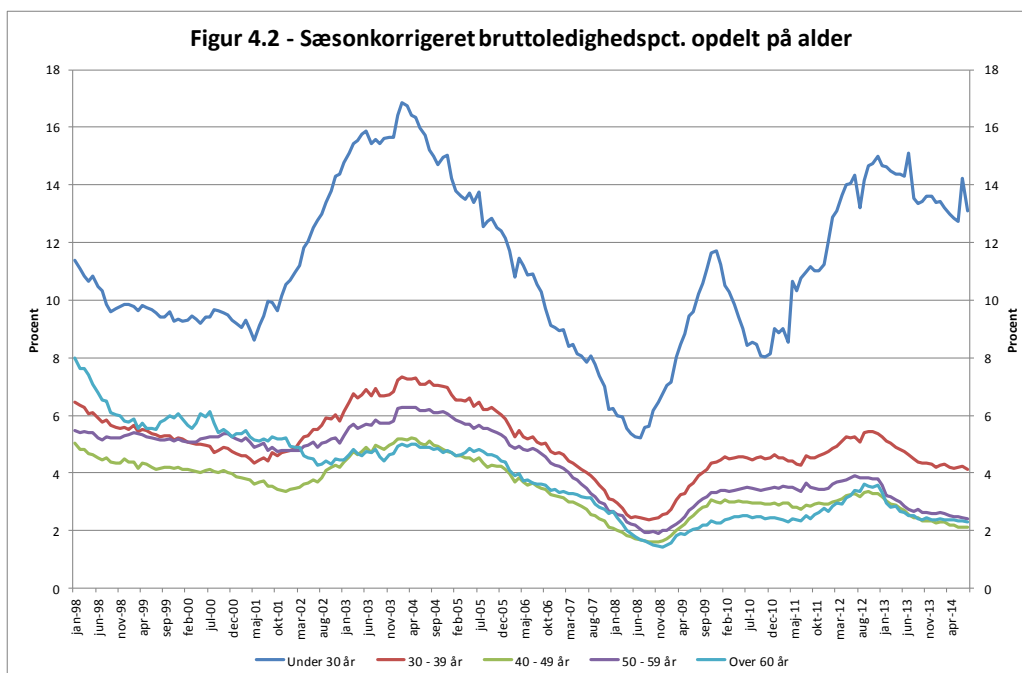
Se sidste del af statistikken for en oversigt over uddannelsesgrupperingernes indhold

## Afsnit 4 - Gennemsnitlige bruttoledige efter alder

Bruttoledigheden er faldet for alle aldersgrupper i forhold til samme måned i fjor undtagen for personer under 30. Bruttoledigheden for personer under 30 år er steget med 323 personer i forhold til samme måned sidste år, hvilket svarer til en stigning på 6,7 pct. Ledigheden for de 30-39-årige faldt med 305 personer, hvilket svarer til et fald på 7,1 pct.



Bruttoledighedsprocenten for personer under 30 år er 15,4 pct., hvilket er 0,7 pct. point lavere end samme måned forrige år.



**Tabel 4.1 - Gennemsnitligt antal bruttoledige – aldersfordelt**

	Under 30 år	30 - 39 år	40 - 49 år	50 - 59 år	Over 60 år	I alt
Civ. ing.	489	164	73	76	16	818
Diplom ing.	237	133	142	140	51	703
MA. Hum.	526	823	309	142	49	1.850
MA. Nat.	154	144	64	48	17	428
MA. Ph.d.	6	37	11	4	3	62
MA. Samf.	121	101	29	5	2	258
Øvrige Mag.	48	65	28	21	5	167
Jordbrugsakad.	15	28	20	24	3	90
Mejeriing.	2	0	0	2	0	4
Levn.m.kand.	5	9	1	0	0	15
Dyrlæge	26	27	5	5	3	67
Farmaceut	27	36	9	8	3	84
Læge	111	48	10	6	5	180
Tandlæge	60	15	6	5	4	89
Arkitekt	65	125	54	42	18	304
Landinspek.	4	1	2	2	0	8
Bibliotekar	70	57	33	23	8	191
Musikudd.	9	12	7	9	2	38
Teolog	10	28	18	13	3	72
Psykolog	110	95	33	13	3	253
Jurist	133	91	64	45	12	346
Økonom	110	37	29	35	13	224
Samf. Adm.	356	310	98	46	15	824
Cand. Merc.	727	407	144	76	7	1.359
HA	158	36	54	44	7	300
HD	105	28	28	48	15	224
Komm. og Sprog	105	148	61	59	11	384
Cand. IT.	125	90	20	1	3	239
Bac. Samf.	44	17	13	2	1	78
Bac. Hum.	197	56	41	26	7	327
Bac. Nat.	8	1	0	1	0	10
Andre	978	843	268	182	47	2.320
<b>Total</b>	<b>5.140</b>	<b>4.015</b>	<b>1.673</b>	<b>1.151</b>	<b>334</b>	<b>12.313</b>
Ingeniører i alt	726	297	215	216	67	1.521
Magistre i alt	857	1.171	441	219	77	2.764
DJØFere i alt	1.484	881	389	246	54	3.053

Se sidste del af statistikken for en oversigt over uddannelsesgrupperingernes indhold

**Tabel 4.2 - Gennemsnitlig bruttoledighedsprocent – aldersfordelt**

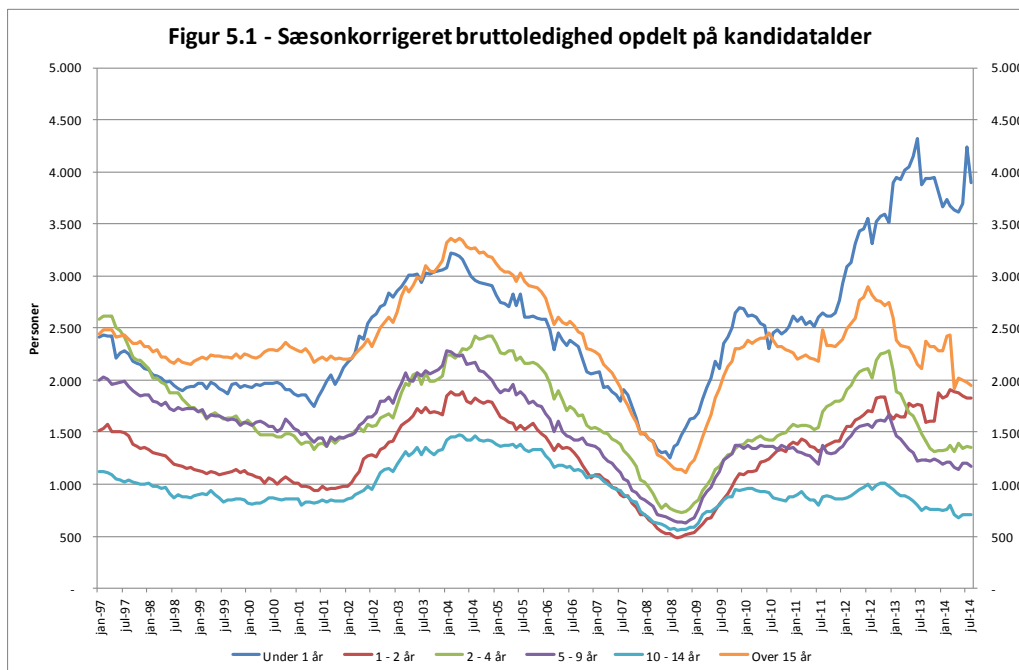
	Under 30 år	30 - 39 år	40 - 49 år	50 - 59 år	Over 60 år	I alt
Civ. ing.	12,0	1,8	0,9	1,7	1,3	3,1
Diplom ing.	11,0	1,8	1,1	1,5	2,2	2,1
MA. Hum.	20,0	7,1	3,5	3,0	1,9	6,1
MA. Nat.	15,7	3,5	1,2	1,4	1,3	2,8
MA. Ph.d.	5,1	5,0	1,5	1,3	4,5	3,1
MA. Samf.	27,5	11,4	5,1	2,6	6,3	12,3
Øvrige Mag.	21,8	7,5	3,0	2,6	1,8	5,4
Jordbrugsakad.	10,2	3,1	1,4	1,9	1,3	2,3
Mejeriing.	13,5	0,0	0,0	1,5	0,0	1,1
Levn.m.kand.	22,0	12,1	3,6	-	-	11,7
Dyrlæge	12,3	4,0	0,9	1,3	2,4	3,3
Farmaceut	4,8	2,2	0,7	1,1	1,5	1,9
Læge	10,4	1,1	0,5	0,3	0,7	1,8
Tandlæge	17,8	2,3	1,4	1,0	2,5	4,3
Arkitekt	19,4	6,2	3,4	3,1	3,2	5,2
Landinspek.	6,1	0,3	0,7	0,8	0,0	1,0
Bibliotekar	28,2	5,9	3,0	1,8	1,3	4,6
Musikudd.	27,5	8,5	2,1	1,8	1,1	3,4
Teolog	21,7	6,3	2,8	2,1	1,8	3,7
Psykolog	20,3	4,3	2,1	1,2	0,6	4,3
Jurist	8,7	2,1	1,7	2,1	2,0	2,8
Økonom	12,4	1,8	1,0	2,5	3,4	3,0
Samf. Adm.	17,3	4,4	1,9	2,1	2,8	4,8
Cand. Merc.	14,4	4,0	1,9	3,2	1,9	5,3
HA	27,7	4,9	2,6	3,4	3,0	6,1
HD	30,5	6,8	1,7	2,9	4,2	5,1
Komm. og Sprog	23,3	6,0	2,9	3,3	3,4	5,4
Cand. IT.	19,8	6,7	5,2	1,6	-	9,9
Bac. Samf.	23,2	4,7	4,5	2,0	4,5	7,8
Bac. Hum.	25,4	8,4	4,7	5,4	9,0	11,3
Bac. Nat.	19,5	3,6	0,0	2,6	-	8,0
Andre	14,9	5,7	3,9	3,8	3,6	6,8
<b>Total</b>	<b>15,4</b>	<b>4,3</b>	<b>2,1</b>	<b>2,2</b>	<b>2,1</b>	<b>4,5</b>
Ingeniører i alt	11,7	1,8	1,1	1,6	1,9	2,5
Magistre i alt	19,4	6,4	2,7	2,3	1,8	5,3
DJØFere i alt	14,7	3,6	1,8	2,6	2,5	4,5

Ledighedsprocenten er ikke angivet, når antallet af observationer er mindre end 10

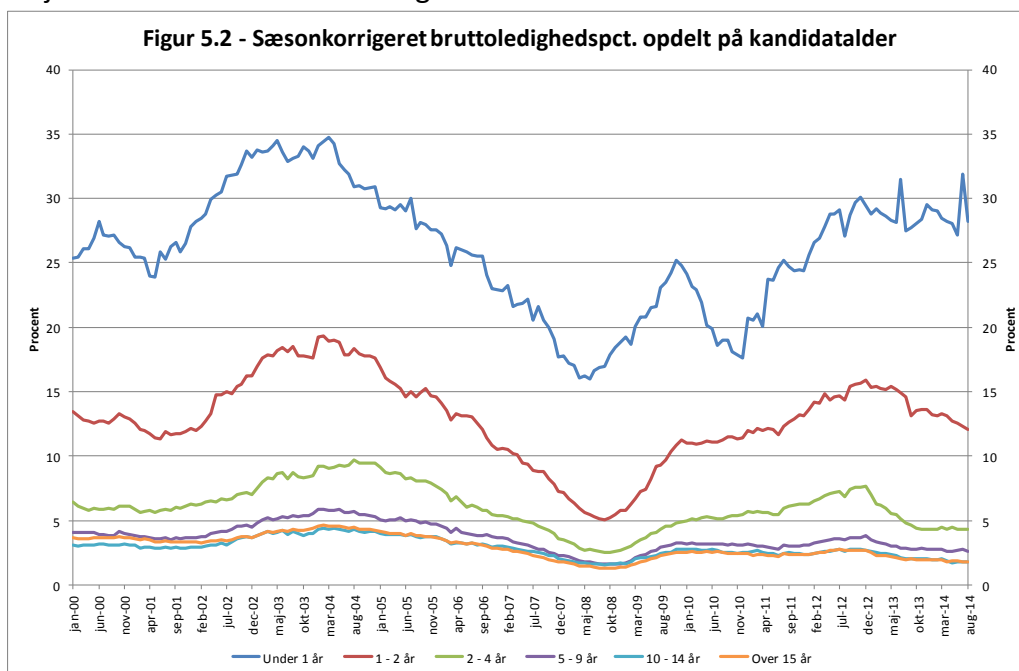
Se sidste del af statistikken for en oversigt over uddannelsesgrupperingernes indhold

## Afsnit 5 - Gennemsnitlige bruttoledige efter kandidatalder

Bruttoledigheden i forhold til samme måned sidste år er faldet for personer med en kandidatalder på op til 1 år. Dimittendernes bruttoledighed faldt med 10 i forhold til sidste år, hvilket er et fald på 0,2 pct. For personer med en kandidatalder på mellem 1 og 2 år ses en stigning på 80 personer svarende til en stigning på 4,2 pct. For personer med en kandidatalder over 15 år faldt bruttoledigheden med 159 personer, hvilket svarer til 8,4 pct.



Bruttoledighedsprocenten for personer med en kandidatalder under 1 år er 32,8 pct., hvilket er 0,5 pct.-point højere end samme måned forrige år.



**Tabel 5.1 - Gennemsnitlig bruttoledighed efter kandidatalder**

	Under 1 år	MI. 1 - 2 år	2 - 4 år	5 - 9 år	10 - 14 år	Over 15 år	Uoplyst	I alt
Civ. ing.	413	95	67	55	40	123	24	818
Diplom ing.	203	59	53	56	50	282	0	703
MA. Hum.	540	446	203	255	151	179	75	1.850
MA. Nat.	133	60	44	63	36	73	17	428
MA. Ph.d.	11	17	11	5	3	12	3	62
MA. Samf.	119	55	32	28	12	10	2	258
Øvrige Mag.	36	32	25	26	18	24	6	167
Jordbrugsakad.	14	9	10	8	6	28	15	90
Mejeriing.	1	1	0	0	0	2	0	4
Levn.m.kand.	3	5	2	3	1	0	1	15
Dyrlæge	29	5	8	8	3	6	9	67
Farmaceut	14	14	16	9	6	15	10	84
Læge	124	8	15	8	3	3	18	180
Tandlæge	60	7	3	4	2	8	4	89
Arkitekt	13	84	43	48	26	69	22	304
Landinspek.	4	1	0	0	0	2	1	8
Bibliotekar	95	13	11	13	12	11	35	191
Musikudd.	8	6	6	1	1	9	7	38
Teolog	19	12	14	9	9	5	5	72
Psykolog	125	35	36	26	10	12	9	253
Jurist	126	46	31	22	17	71	33	346
Økonom	103	25	12	8	4	55	17	224
Samf. Adm.	291	141	132	75	40	67	80	824
Cand. Merc.	570	233	168	89	57	150	92	1.359
HA	95	55	18	6	14	94	18	300
HD	57	44	14	3	7	79	19	224
Komm. og Sprog	100	29	40	58	29	88	39	384
Cand. IT.	109	49	34	21	14	0	12	239
Bac. Samf.	24	16	8	4	4	3	17	78
Bac. Hum.	151	71	21	23	18	35	7	327
Bac. Nat.	7	1	0	0	0	1	1	10
Andre	905	322	349	236	101	230	176	2.320
<b>Total</b>	<b>4.502</b>	<b>1.995</b>	<b>1.425</b>	<b>1.171</b>	<b>695</b>	<b>1.749</b>	<b>776</b>	<b>12.313</b>
Ingeniører i alt	616	154	120	112	89	406	24	1.521
Magistre i alt	839	610	314	378	221	299	104	2.764
DJØF'ere i alt	1.185	500	360	199	132	437	240	3.053

Se sidste del af statistikken for en oversigt over uddannelsesgrupperingernes indhold

**Tabel 5.2 - Gennemsnitlig bruttoledighedsprocent efter kandidatalder**

	Under 1 år	MI. 1 - 2 år	2 - 4 år	5 - 9 år	10 - 14 år	Over 15 år	Uoplyst	I alt
Civ. ing.	36,5	8,1	2,1	1,1	1,1	1,0	8,4	3,1
Diplom ing.	30,9	9,5	3,2	1,5	1,1	1,3	0,0	2,1
MA. Hum.	35,1	15,4	7,5	3,9	2,7	1,9	4,8	6,1
MA. Nat.	34,8	8,5	5,4	2,8	1,3	1,0	3,3	2,8
MA. Ph.d.	13,4	10,5	3,8	1,5	0,8	2,1	1,9	3,1
MA. Samf.	38,3	21,3	8,9	6,9	3,4	3,1	2,4	12,3
Øvrige Mag.	28,9	23,1	8,2	3,5	4,2	2,1	3,4	5,4
Jordbrugsakad.	26,3	11,4	4,8	1,7	1,0	1,4	3,2	2,3
Mejeriing.	-	-	-	0,0	0,0	0,8	0,0	1,1
Levn.m.kand.	25,3	-	12,8	5,9	4,8	-	7,2	11,7
Dyrlæge	32,5	5,2	3,6	2,5	0,9	0,8	3,3	3,3
Farmaceut	17,9	7,9	2,7	1,2	0,9	0,9	2,1	1,9
Læge	23,7	1,3	0,9	0,6	0,2	0,1	1,1	1,8
Tandlæge	55,3	7,2	1,0	1,3	0,7	1,0	2,3	4,3
Arkitekt	43,4	29,6	7,5	4,7	2,6	3,0	3,4	5,2
Landinspek.	-	3,5	0,0	0,0	0,0	0,5	2,0	1,0
Bibliotekar	41,0	19,0	5,8	3,1	2,2	1,5	1,8	4,6
Musikudd.	68,8	27,0	9,0	2,6	1,3	1,5	2,2	3,4
Teolog	47,2	25,9	8,6	2,6	2,5	0,6	2,3	3,7
Psykolog	41,8	10,6	3,8	2,0	1,0	0,8	1,4	4,3
Jurist	29,4	8,6	2,3	1,3	1,0	1,5	1,6	2,8
Økonom	31,2	8,4	1,8	1,0	0,4	1,7	1,4	3,0
Samf. Adm.	34,8	15,8	5,4	2,3	1,5	1,5	3,0	4,8
Cand. Merc.	35,6	13,2	4,0	2,0	1,6	2,0	4,0	5,3
HA	39,1	36,3	7,9	3,4	3,4	2,6	11,1	6,1
HD	42,8	39,0	9,4	3,2	1,5	2,4	11,0	5,1
Komm. og Sprog	45,4	17,0	7,9	4,0	3,1	2,9	4,9	5,4
Cand. IT.	42,0	15,9	6,7	3,1	3,5	-	5,0	9,9
Bac. Samf.	36,4	28,9	8,1	6,6	9,8	2,4	3,2	7,8
Bac. Hum.	32,7	24,5	8,7	6,0	4,5	3,8	4,3	11,3
Bac. Nat.	28,0	-	-	-	-	2,7	2,0	8,0
Andre	26,7	12,8	5,3	4,0	2,8	3,5	3,1	6,8
<b>Total</b>	<b>32,8</b>	<b>13,4</b>	<b>4,6</b>	<b>2,6</b>	<b>1,8</b>	<b>1,7</b>	<b>3,0</b>	<b>4,5</b>
Ingeniører i alt	34,4	8,6	2,5	1,3	1,1	1,2	5,3	2,5
Magistre i alt	34,4	14,6	7,0	3,7	2,3	1,6	4,1	5,3
DJØFere i alt	34,5	13,7	4,1	1,9	1,4	1,9	2,9	4,5

Ledighedsprocenten er ikke angivet, når antallet af observationer er mindre end 10

Se sidste del af statistikken for en oversigt over uddannelsesgrupperingernes indhold



## Afsnit 6 - Antal deltagere i arbejdsmarkedspolitiske ordninger

Antallet af efterlønsmodtagere er faldet med 8,7 pct. i forhold til samme måned i fjor.

**Tabel 6 - Antal deltagere i arbejdsmarkedspolitiske ordninger**

	Efterløn
Civ. ing.	179
Diplom ing.	545
MA. Hum.	622
MA. Nat.	242
MA. Ph.d.	6
MA. Samf.	1
Øvrige Mag.	86
Jordbrugsakad.	50
Mejeriing.	8
Levn.m.kand.	0
Dyrlæge	25
Farmaceut	66
Læge	45
Tandlæge	61
Arkitekt	182
Landinspek.	13
Bibliotekar	271
Musikudd.	36
Teolog	13
Psykolog	87
Jurist	141
Økonom	63
Samf. Adm.	94
Cand. Merc.	69
HA	66
HD	111
Komm. og Sprog	172
Cand. IT.	0
Bac. Samf.	3
Bac. Hum.	26
Bac. Nat.	0
Andre	468
<b>Total</b>	<b>3751</b>
Ingeniører i alt	724
Magistre i alt	957
DJØFere i alt	433
<b>Andel af forsikrede medlemmer</b>	<b>1,3%</b>

Se sidste del af statistikken for en oversigt over uddannelsesgrupperingernes indhold

## Afsnit 7 - Bruttoledighedsberørte efter ledighedsanciennitet

Tabel 7 viser antal bruttoledighedsberørte (antal berørt af ledighed eller aktivering) efter hvor meget, de har forbrugt af dagpengeperioden.

Tabellen læses på følgende måde:

Under 3 mdr.: Personer i denne gruppe er ledige eller aktiverede, som har brugt mellem 0 og 13 uger af deres dagpengeperiode.

3-5 mdr.: Personer i denne gruppe er ledige eller aktiverede, som har brugt mellem 14 og 26 uger af deres dagpengeperiode.

21-23 mdr.: Personer i denne gruppe er ledige eller aktiverede, som har brugt mellem 92 og 104 uger af deres dagpengeperiode.

Over 24 mdr.: Personer i denne gruppe er ledige eller aktiverede, som i løbet af den pågældende dagpengeperiode har mistet dagpengeretten.

Det fremgår af tabellen, at der er 303, som har opbrugt deres dagpengeret i løbet af august måned – heraf 55 dimittender.

Hertil kommer 613, som i løbet af de næste 13 uger vil komme i samme situation, hvis de ikke finder arbejde i mellemtiden.

Der er yderligere 773 personer, som står til at have opbrugt deres dagpengeret i løbet af de næste 13-26 uger.

Der er således samlet set ca. 1.386 ledige akademikere, som risikerer at miste dagpengeretten og ryge ud af dagpengesystemet i løbet af det næste halve år.

I løbet af 2014 er der indtil nu 2.197 ledige akademikere, som har mistet dagpengeretten – heraf 353 dimittender.

## Tabel 7.1 - Forbrug af dagpengeperioden

Under 3 mdr. 3-5 mdr. 6-8 mdr. 9-11 mdr. 12-14 mdr. 15-17 mdr. 18-20 mdr. 21-23 mdr. 24 mdr. og over

Civ. ing.	443	195	109	77	81	40	27	29	19
Diplom ing.	230	176	163	91	78	57	34	31	19
MA. Hum.	531	534	389	313	238	157	175	144	24
MA. Nat.	154	142	99	59	50	34	26	19	11
MA. Ph.d.	24	19	16	8	6	7	7	2	1
MA. Samf.	94	71	39	35	22	17	17	13	1
Øvrige Mag.	56	45	28	24	21	19	13	11	8
Agronom	11	7	12	10	11	4	3	2	5
Landsk. Arkt.	9	6	6	2	2	4	2	1	0
Hortonom	4	0	1	2	1	0	2	1	0
Forstkand.	4	5	3	0	1	3	0	0	0
Jordbrugsakad.	28	18	22	14	15	11	7	4	5
Mejeriing.	1	0	1	1	0	0	0	1	1
Levn.m.kand.	4	8	2	2	2	1	0	0	0
Dyrlæge	33	22	10	6	6	5	0	2	2
Farmaceut	38	27	16	10	2	2	7	3	3
Læge	217	14	7	5	1	4	1	3	10
Tandlæge	97	14	9	5	2	2	3	2	1
Arkitekt	56	69	63	53	86	28	31	24	12
Landinspek.	4	3	2	1	0	0	0	0	0
Bibliotekar	62	58	50	22	17	12	12	12	6
Musikudd.	18	12	7	6	5	2	3	2	0
Teolog	19	21	17	8	14	6	12	1	1
Psykolog	132	73	40	45	18	12	6	8	3
Jurist	128	99	53	46	44	21	17	16	15
Økonom	103	52	33	29	24	13	11	9	2
Samf. Adm.	246	239	142	118	92	59	55	47	21
Cand. Merc.	477	384	300	168	140	98	78	41	29
HA	108	78	48	34	41	26	20	8	7
HD	72	54	37	45	39	12	10	11	7
Komm. og Sprog	114	102	76	53	57	34	33	32	5
Cand. IT.	98	56	33	30	28	18	13	7	4
Bac. Samf.	24	11	15	6	13	9	5	2	1
Bac. Hum.	123	84	46	33	34	23	16	22	11
Bac. Nat.	3	2	5	1	2	0	0	0	0
Andre	896	543	460	311	252	182	134	107	74
<b>Total</b>	<b>4633</b>	<b>3225</b>	<b>2337</b>	<b>1659</b>	<b>1430</b>	<b>911</b>	<b>773</b>	<b>613</b>	<b>303</b>
Ingeniører i alt	673	371	272	168	159	97	61	60	38
Magistre i alt	859	811	571	439	337	234	238	189	45
DJØFere i alt	1.062	852	576	395	341	217	181	121	74

Se sidste del af statistikken for en oversigt over uddannelsesgrupperingernes indhold

## Tabel 7.2 - Forbrug af dagpengeperioden for person på dimittendsats

Under 3 mdr. 3-5 mdr. 6-8 mdr. 9-11 mdr. 12-14 mdr. 15-17 mdr. 18-20 mdr. 21-23 mdr. 24 mdr. og over

Civ. ing.	337	91	52	40	45	21	9	12	4
Diplom ing.	112	43	67	19	24	16	11	9	5
MA. Hum.	268	252	171	175	109	75	81	77	4
MA. Nat.	74	53	32	26	11	10	11	7	0
MA. Ph.d.	2	4	1	1	2	0	1	0	0
MA. Samf.	63	48	22	21	14	7	7	8	1
Øvrige Mag.	29	11	6	10	11	6	5	6	1
Jordbrugsakad.	7	4	8	3	1	4	2	0	0
Mejeriing.	1	0	0	1	0	0	0	0	0
Levn.m.kand.	2	2	1	1	1	1	0	0	0
Dyrlæge	18	12	3	1	1	2	0	1	0
Farmaceut	11	4	5	6	1	0	5	1	1
Læge	161	5	1	1	0	0	0	0	0
Tandlæge	81	1	1	2	0	0	0	0	0
Arkitekt	5	10	12	14	55	9	15	2	5
Landinspek.	4	0	0	1	0	0	0	0	0
Bibliotekar	46	33	29	10	5	4	4	1	0
Musikudd.	10	1	1	2	4	0	0	0	0
Teolog	13	6	6	2	6	3	5	0	0
Psykolog	99	42	18	22	12	4	2	4	0
Jurist	79	47	20	22	18	3	8	1	2
Økonom	73	24	15	8	8	6	6	2	0
Samf. Adm.	146	132	58	52	50	28	25	25	3
Cand. Merc.	323	221	177	92	75	43	47	23	5
HA	64	43	26	14	26	15	8	4	3
HD	41	21	17	22	27	4	6	6	0
Komm. og Sprog	60	24	19	11	7	10	10	7	1
Cand. IT.	79	29	14	23	23	8	7	2	2
Bac. Samf.	17	6	6	1	8	4	1	1	1
Bac. Hum.	99	54	32	19	23	7	5	10	5
Bac. Nat.	2	2	5	1	1	0	0	0	0
Andre	597	226	233	150	110	63	55	50	12
<b>Total</b>	<b>2923</b>	<b>1451</b>	<b>1058</b>	<b>773</b>	<b>678</b>	<b>353</b>	<b>336</b>	<b>259</b>	<b>55</b>
Ingeniører i alt	449	134	119	59	69	37	20	21	9
Magistre i alt	436	368	232	233	147	98	105	98	6
DJØFere i alt	685	467	296	188	177	95	94	55	13

Se sidste del af statistikken for en oversigt over uddannelsesgrupperingernes indhold

## Afsnit 8 - Gennemsnitlige ledighed for sommerdimitter

Sommerdimitter er personer dimitteret i sommermånederne juni, juli eller august.

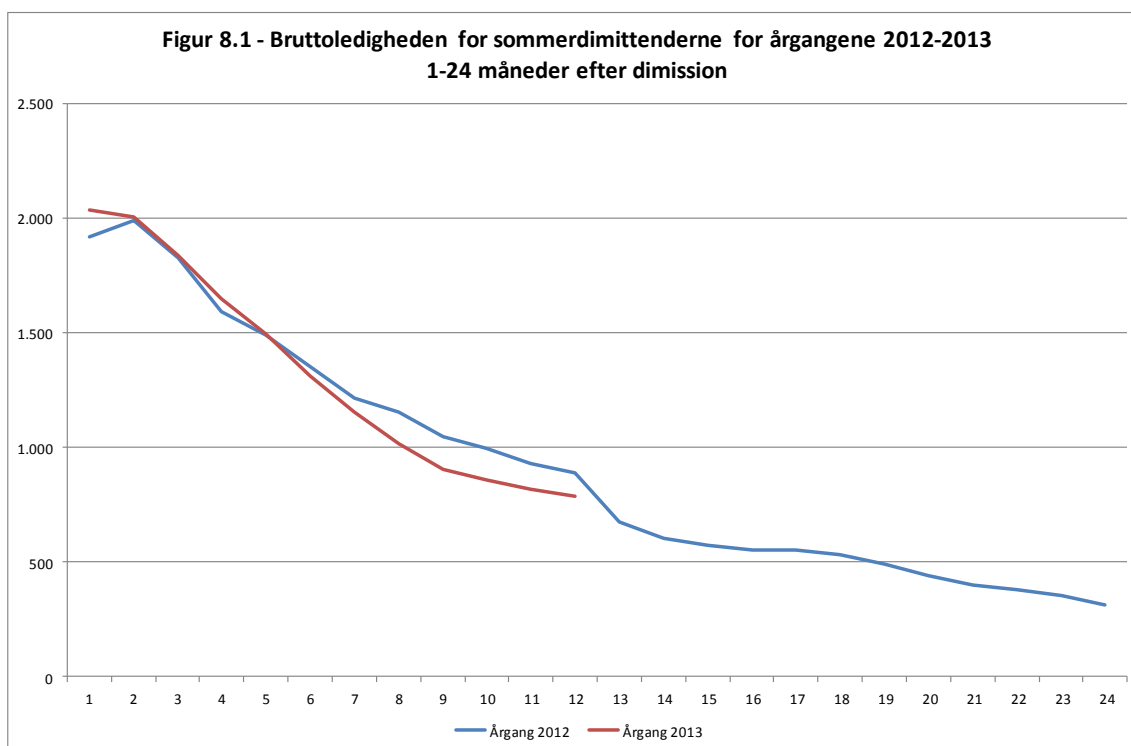
Figur 8.1 og 8.2 viser bruttoledigheden for sommerdimitterende for årgang 2012 og 2013 i hhv. absolutte tal og procent.

Det fremgår af figurerne, at 2013-årgangen efter at have klaret sig dårligere end 2012-årgangen i starten nu ser ud til at klare sig bedre. I august måned er der "kun" 16,2 pct. af 2013-årgangen, som er ledige, mens der i august måned sidste år var 18,9 pct. af 2012-årgangen, som var ledige. Endvidere viser figurerne også, at ca. 320 eller 7,2 pct. af årgang 2012 var ledige i august måned 2014.

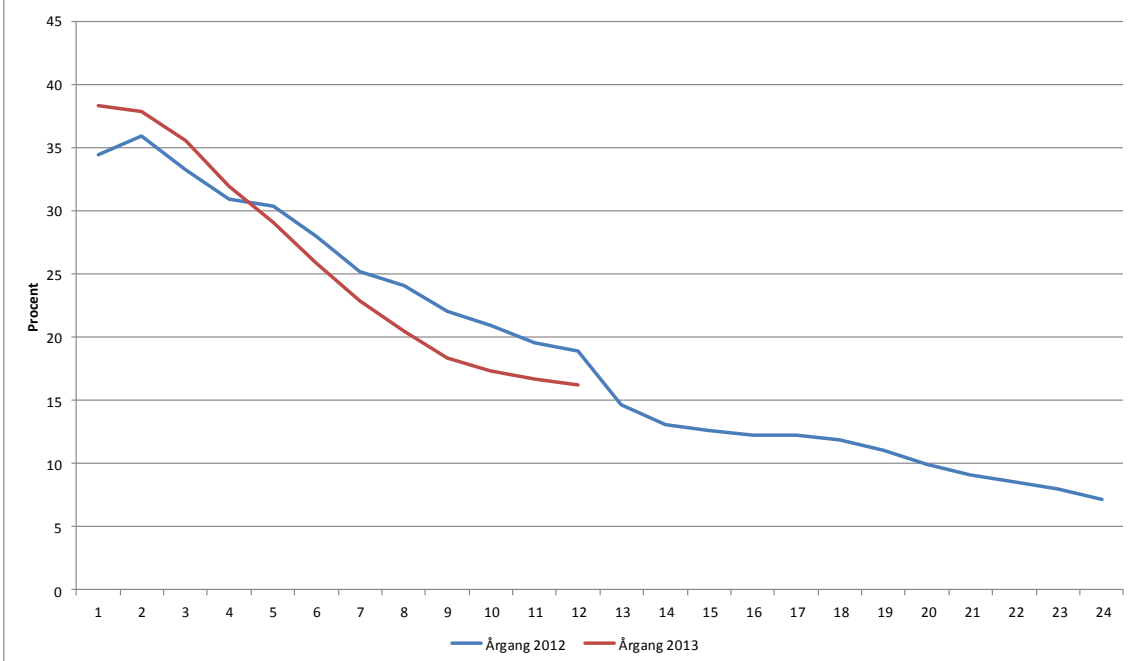
En stor del af dem balancerer på kanten til at miste dagpengeretten.

Figur 8.3 viser bruttoledigheden for sommerdimitterende i 2012 og 2013 opdelt på de tre store grupper. Magistrene ligger som de mest ledige med en bruttoledighedsprocent på 21,7 pct. Herefter følger Djøf'erne og ingeniørerne med bruttoledighedsprocenter på hhv. 16,3 pct. og 10,6 pct.

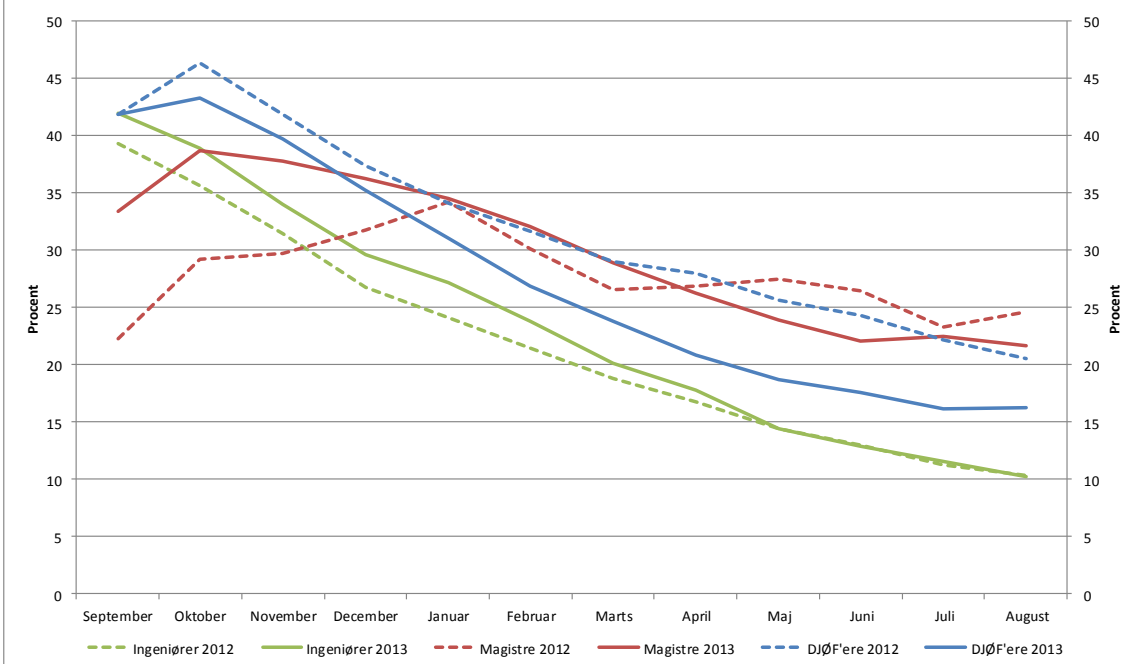
Figur 8.5, 8.6 og 8.7 viser sommerdimitterendledigheden for hhv. ingeniører, magistre og Djøf'ere.

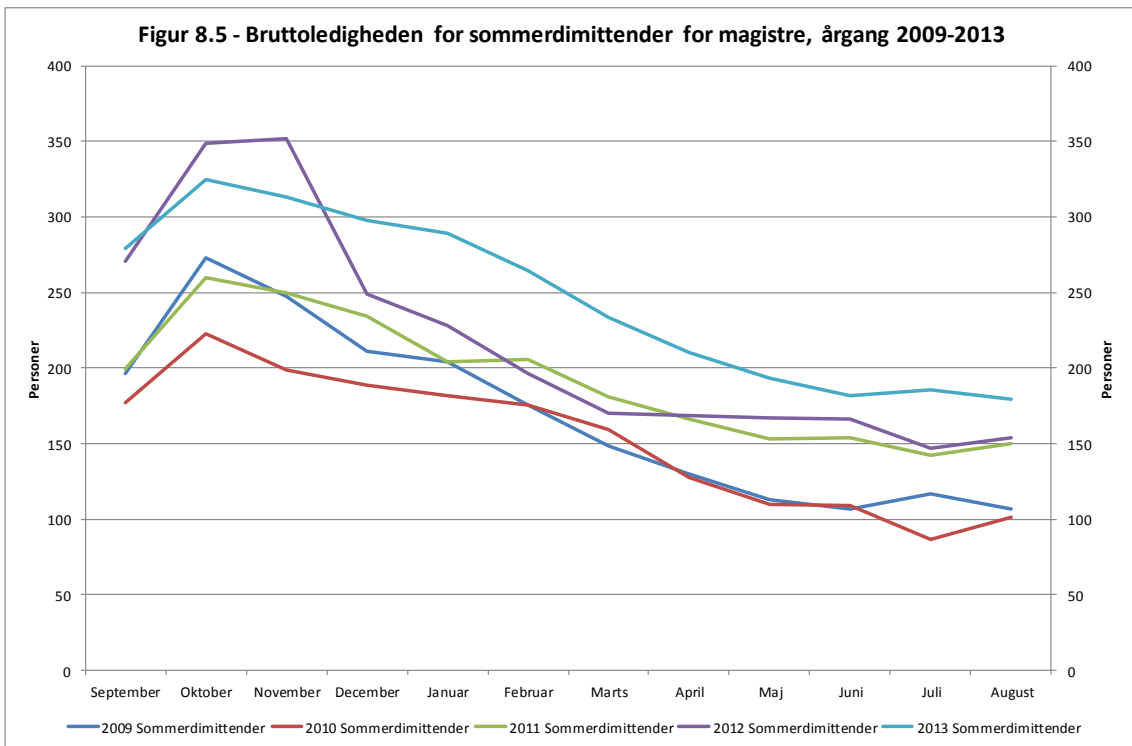
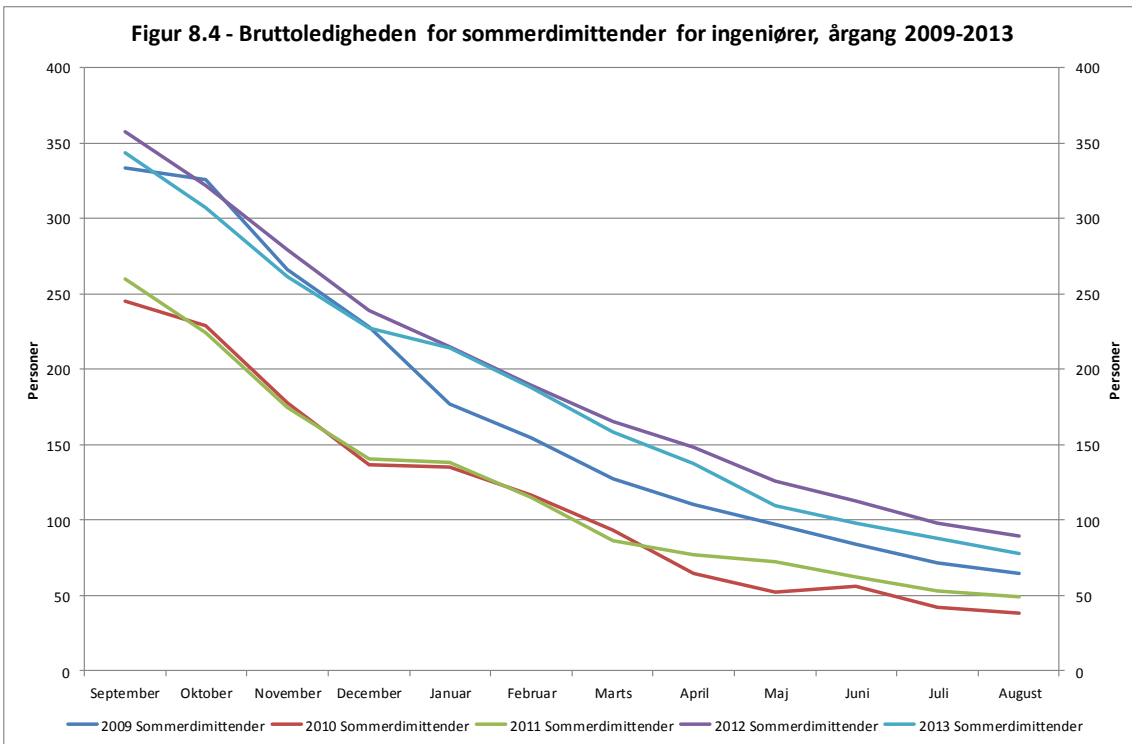


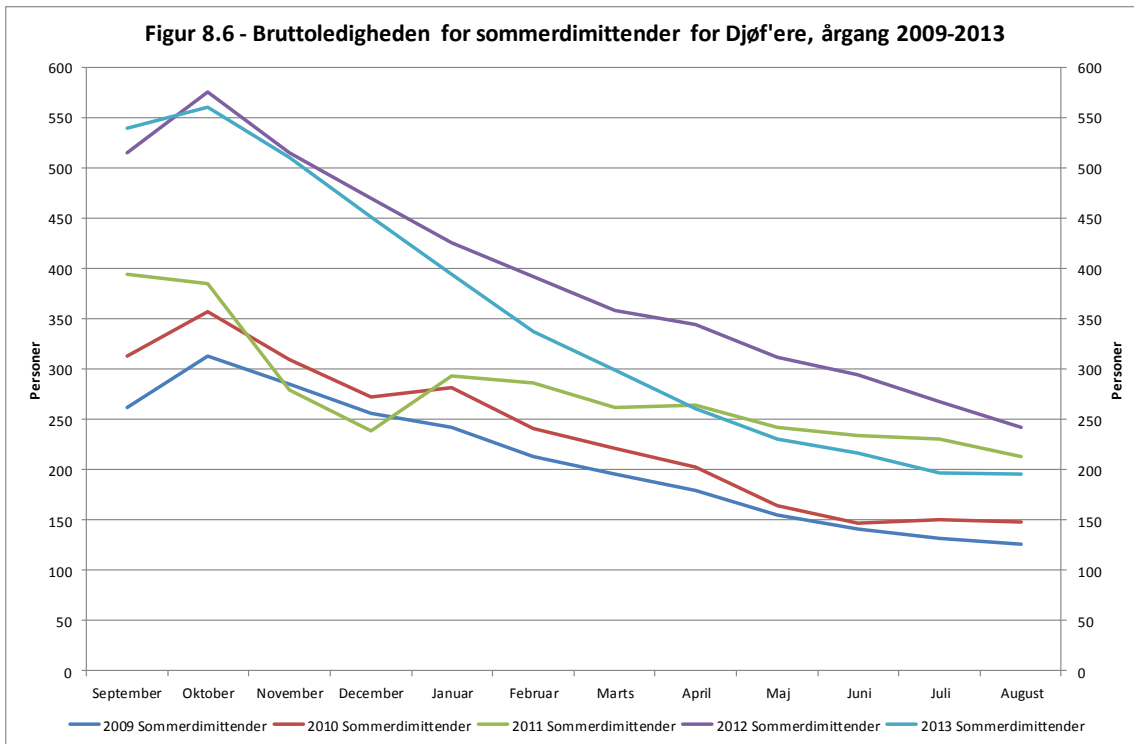
**Figur 8.2 - Bruttoledighedsprocent for sommerdimittenderne for årgangene 2012-2013  
1-24 måneder efter dimission**



**Figur 8.3 - Bruttoledigheden for sommerdimittender opdelt på grupper, årgang 2012-2013**









## Afsnit 9 - Regionstabeller

**Tabel A – Gns. antal bruttoledige fordelt på regioner og store kommuner**

	Sjælland og Hoved- staden	Syd- danmark	Midt- jylland	Nord- jylland	København	Århus	Aalborg	Odense	Hele Landet
Civ. ing.	422	81	109	182	185	60	163	42	818
Diplom ing.	327	122	191	41	104	105	21	42	703
MA. Hum.	1.104	178	454	113	784	328	89	95	1.850
MA. Nat.	287	34	89	18	174	64	17	21	428
MA. Ph.d.	37	3	21	1	18	17	1	2	62
MA. Samf.	197	8	31	22	152	27	21	5	258
Øvrige Mag.	106	20	23	18	67	18	17	8	167
Jordbrugsakad.	66	7	16	1	30	7	0	0	90
Mejeriing.	2	0	1	0	2	1	0	0	4
Levn.m.kand.	12	0	2	0	8	1	0	0	15
Dyrlæge	47	7	6	3	17	2	2	2	67
Farmaceut	77	1	4	2	42	2	1	0	84
Læge	78	41	24	7	57	21	2	34	180
Tandlæge	49	6	27	2	24	25	0	1	89
Arkitekt	207	10	79	8	145	66	6	3	304
Landinspek.	1	2	1	4	0	0	4	0	8
Bibliotekar	129	10	21	20	81	10	15	3	191
Musikudd.	14	3	12	9	10	7	7	0	38
Teolog	37	5	21	5	21	14	2	1	72
Psykolog	128	7	72	37	83	51	33	4	253
Jurist	226	34	66	15	113	46	11	12	346
Økonom	142	20	34	22	67	23	14	8	224
Samf. Adm.	575	66	100	66	373	71	54	37	824
Cand. Merc.	815	130	307	97	455	220	80	67	1.359
HA	145	50	77	26	57	40	19	22	300
HD	127	25	47	24	52	33	24	9	224
Komm. og Sprog	254	46	61	23	142	37	17	15	384
Cand. IT.	110	17	51	56	72	44	49	7	239
Bac. Samf.	45	8	10	7	26	5	5	0	78
Bac. Hum.	190	37	71	29	141	52	22	18	327
Bac. Nat.	7	1	0	0	4	0	0	1	10
Andre	1.461	193	354	189	890	241	156	76	2.320
<b>Total</b>	<b>7.424</b>	<b>1.171</b>	<b>2.385</b>	<b>1.047</b>	<b>4.392</b>	<b>1.637</b>	<b>849</b>	<b>535</b>	<b>12.313</b>
Ingeniører i alt	750	203	301	223	289	165	184	85	1.521
Magistre i alt	1.731	243	618	172	1.194	453	144	131	2.764
DJØFere i alt	1.903	301	585	227	1.065	400	177	145	3.053

Se sidste del af statistikken for en oversigt over uddannelsesgrupperingernes indhold

**Table B - Gns. antal bruttoledige i pct. fordelt på regioner og store kommuner**

	Sjælland og Hoved- staden	Syd- danmark	Midt- jylland	Nord- jylland	København	Århus	Aalborg	Odense	Hele Landet
Civ. ing.	2,6	3,4	3,1	5,8	4,1	4,1	7,1	8,5	3,1
Diplom ing.	2,0	1,7	2,3	2,7	3,6	4,0	2,9	2,7	2,1
MA. Hum.	6,6	4,4	6,5	5,1	8,9	7,9	6,3	6,1	6,1
MA. Nat.	3,2	1,9	2,6	2,8	5,5	3,5	4,7	3,1	2,8
MA. Ph.d.	3,4	1,6	4,2	1,5	3,5	4,5	1,3	2,6	3,1
MA. Samf.	11,5	8,9	18,9	19,7	14,4	22,7	23,1	14,4	12,3
Øvrige Mag.	6,3	4,6	3,5	8,3	8,3	5,2	14,7	7,4	5,4
Jordbrugsakad.	2,8	1,1	2,0	0,6	5,0	6,1	0,7	0,4	2,3
Mejeriing.	1,8	0,0	1,0	0,0	6,1	3,3	-	-	1,1
Levn.m.kand.	11,4	-	13,4	-	17,2	14,2	-	-	11,7
Dyrlæge	4,2	2,1	1,7	1,8	6,9	4,3	3,2	5,0	3,3
Farmaceut	2,1	0,2	1,7	1,7	3,9	2,4	2,0	0,0	1,9
Læge	1,5	2,5	1,0	1,1	3,0	1,4	0,4	4,6	1,8
Tandlæge	4,9	1,9	4,9	1,2	7,8	8,1	0,6	2,6	4,3
Arkitekt	5,6	2,8	5,1	5,6	7,1	6,1	6,0	4,4	5,2
Landinspek.	0,3	1,2	0,5	1,8	0,0	0,0	2,8	0,0	1,0
Bibliotekar	5,1	1,8	3,4	5,1	8,4	4,6	6,5	2,4	4,6
Musikudd.	2,8	1,3	4,9	6,5	5,8	7,4	10,3	0,8	3,4
Teolog	4,2	1,4	4,1	3,1	7,7	8,6	3,7	2,5	3,7
Psykolog	4,0	1,1	4,6	8,4	5,8	5,3	10,7	3,0	4,3
Jurist	2,5	3,4	3,5	3,7	3,5	4,7	4,7	4,8	2,8
Økonom	2,8	2,9	2,8	7,5	3,8	3,6	7,2	3,2	3,0
Samf. Adm.	4,8	4,4	4,8	6,7	6,2	6,1	7,3	6,5	4,8
Cand. Merc.	5,2	4,9	5,9	6,9	7,3	7,5	8,4	8,9	5,3
HA	5,8	5,6	6,9	8,5	9,6	9,9	11,7	12,9	6,1
HD	5,4	3,3	5,2	7,5	12,8	9,7	14,0	5,7	5,1
Komm. og Sprog	6,0	5,0	4,0	6,4	9,5	5,0	7,5	6,7	5,4
Cand. IT.	7,3	10,2	10,8	26,8	8,3	12,8	26,9	14,0	9,9
Bac. Samf.	7,2	8,8	6,6	10,6	8,2	6,0	12,1	0,5	7,8
Bac. Hum.	11,3	11,0	11,5	13,9	14,4	14,2	15,8	12,1	11,3
Bac. Nat.	8,5	-	0,0	-	12,0	-	-	-	8,0
Andre	6,8	5,5	6,6	9,6	8,4	8,5	12,1	7,3	6,8
<b>Total</b>	<b>4,5</b>	<b>3,4</b>	<b>4,5</b>	<b>6,1</b>	<b>6,9</b>	<b>6,2</b>	<b>7,8</b>	<b>5,6</b>	<b>4,5</b>
Ingeniører i alt	2,3	2,1	2,6	4,8	3,9	4,0	6,1	4,1	2,5
Magistre i alt	5,7	3,7	5,3	5,3	8,3	6,6	7,2	5,3	5,3
DJØFere i alt	4,3	4,4	5,1	6,6	6,0	6,5	7,8	7,4	4,5

Se sidste del af statistikken for en oversigt over uddannelsesgrupperingernes indhold

**Tabel C – Gns. antal bruttoledige dimittender fordelt på regioner og store kommuner**

	Sjælland og Hoved- staden	Syd- danmark	Midt- jylland	Nord- jylland	København	Århus	Aalborg	Odense	Hele Landet
Civ. ing.	167	47	58	119	89	36	115	25	413
Diplom ing.	61	37	82	2	28	59	2	22	203
MA. Hum.	330	50	123	37	257	96	33	27	540
MA. Nat.	82	11	27	13	61	22	13	7	133
MA. Ph.d.	5	1	5	0	3	5	0	0	11
MA. Samf.	88	2	16	13	75	14	12	1	119
Øvrige Mag.	23	3	4	6	17	4	6	0	36
Agronom	3	0	2	0	1	2	0	0	5
Landsk. Arkt.	6	0	0	0	5	0	0	0	7
Hortonom	1	0	0	0	0	0	0	0	1
Forstkand.	1	0	0	0	1	0	0	0	1
Jordbrugsakad.	11	0	2	0	7	2	0	0	14
Mejeriing.	1	0	0	0	1	0	0	0	1
Levn.m.kand	2	0	0	0	2	0	0	0	3
Dyrlæge	21	1	2	1	8	1	0	0	29
Farmaceut	13	0	0	0	8	0	0	0	14
Læge	44	31	15	5	37	12	1	28	124
Tandlæge	29	3	23	1	18	21	0	1	60
Arkitekt	6	0	6	0	4	6	0	0	13
Landinspek.	0	1	0	2	0	0	2	0	4
Bibliotekar	63	2	9	12	45	5	10	1	95
Musikudd.	3	0	2	4	3	2	4	0	8
Teolog	11	1	3	1	6	2	1	0	19
Psykolog	44	2	41	29	32	33	26	2	125
Jurist	68	14	31	8	40	28	5	6	126
Økonom	62	6	16	14	35	14	9	3	103
Samf. Adm.	192	19	40	24	152	31	22	17	291
Cand. Merc.	301	57	162	43	193	118	40	30	570
HA	41	17	26	10	18	12	9	10	95
HD	26	8	13	10	19	9	9	3	57
Komm. og Sprog	68	11	12	9	44	8	9	5	100
Cand. IT.	42	5	24	32	34	22	29	3	109
Bac. Samf.	7	4	3	2	6	1	2	0	24
Bac. Hum.	90	14	34	14	74	26	12	6	151
Bac. Nat.	4	1	0	0	2	0	0	1	7
Andre	472	73	146	98	334	110	85	27	905
<b>Total</b>	<b>2.376</b>	<b>421</b>	<b>926</b>	<b>508</b>	<b>1.649</b>	<b>701</b>	<b>456</b>	<b>224</b>	<b>4.502</b>
Ingeniører	227	84	139	121	117	95	118	47	616
Magistre	528	66	175	69	412	140	64	35	839
DJØF'ere	663	114	275	99	438	202	85	67	1.185

Se sidste del af statistikken for en oversigt over uddannelsesgrupperingernes indhold

**Tabel D – Gns. antal bruttoledige dimittender i pct. fordelt på regioner og store kommuner**

	Sjælland og Hoved- staden	Syd- danmark	Midt- jylland	Nord- jylland	København	Århus	Aalborg	Odense	Hele Landet
Civ. ing.	28,0	40,2	37,3	62,3	27,1	34,5	64,7	40,6	36,5
Diplom ing.	29,0	26,6	36,1	16,0	27,7	38,9	16,0	28,7	30,9
MA. Hum.	35,6	32,5	34,4	39,8	36,7	34,4	42,2	37,1	35,1
MA. Nat.	37,0	37,0	27,1	48,0	35,4	25,8	50,3	35,7	34,8
MA. Ph.d.	14,6	8,0	15,1	-	10,8	18,2	-	-	13,4
MA. Samf.	37,6	-	44,3	39,0	38,7	45,2	38,5	-	38,3
Øvrige Mag.	31,3	24,3	18,3	48,0	34,4	19,9	52,4	-	28,9
Agronom	20,0	-	-	-	-	-	-	-	23,8
Landsk. Arkt.	27,2	-	-	-	30,9	-	-	-	27,9
Hortonom	-	-	-	-	-	-	-	-	-
Forstkand.	-	-	-	-	-	-	-	-	-
Jordbrugsakad.	25,0	-	-	-	24,7	-	-	-	26,3
Mejeriing.	-	-	-	-	-	-	-	-	-
Levn.m.kand.	-	-	-	-	-	-	-	-	25,3
Dyrlæge	31,8	-	-	-	27,9	-	-	-	32,5
Farmaceut	19,2	-	-	-	16,8	-	-	-	17,9
Læge	20,5	37,0	12,8	26,9	22,6	12,2	11,3	45,2	23,7
Tandlæge	57,6	-	60,3	-	60,3	61,3	-	-	55,3
Arkitekt	47,4	-	49,5	-	-	49,5	-	-	43,4
Landinspek.	-	-	-	-	-	-	-	-	-
Bibliotekar	40,7	-	30,2	74,3	39,9	27,2	77,5	-	41,0
Musikudd.	-	-	-	-	-	-	-	-	68,8
Teolog	47,1	-	-	-	44,5	-	-	-	47,2
Psykolog	34,7	11,1	43,6	77,1	33,4	45,6	78,6	-	41,8
Jurist	25,7	37,5	40,6	40,8	22,4	44,0	35,7	38,6	29,4
Økonom	29,5	30,4	27,4	47,1	26,1	29,5	43,1	24,7	31,2
Samf. Adm.	33,4	35,7	40,7	42,5	33,9	39,4	40,8	42,2	34,8
Cand. Merc.	32,3	35,0	42,0	49,2	32,2	40,6	51,7	34,7	35,6
HA	35,8	45,5	38,7	56,6	32,2	31,1	61,3	58,1	39,1
HD	45,8	54,7	39,6	38,0	50,2	36,5	37,8	-	42,8
Komm. og Sprog	43,5	49,9	46,5	56,8	43,3	43,0	60,9	41,1	45,4
Cand. IT.	36,3	42,9	36,9	62,2	37,7	37,2	62,4	-	42,0
Bac. Samf.	34,5	-	31,3	-	48,3	-	-	-	36,4
Bac. Hum.	32,7	34,6	33,8	33,3	33,3	32,9	34,0	29,4	32,7
Bac. Nat.	22,5	-	-	-	17,5	-	-	-	28,0
Andre	25,1	25,7	26,5	42,9	26,8	27,8	44,4	23,3	26,7
<b>Total</b>	<b>30,9</b>	<b>32,6</b>	<b>34,0</b>	<b>48,7</b>	<b>31,4</b>	<b>34,0</b>	<b>50,3</b>	<b>34,3</b>	<b>32,8</b>
Ingeniører i alt	28,3	32,8	36,6	59,0	27,3	37,1	60,9	34,1	34,4
Magistre i alt	35,4	31,5	31,9	41,3	36,2	31,9	43,3	33,6	34,4
DJØF'ere i alt	31,7	36,4	40,1	47,0	30,9	39,1	46,9	38,5	34,5

Se sidste del af statistikken for en oversigt over uddannelsesgrupperingernes indhold

## Afsnit 10 – Om AC's Ledighedsstatistik

AC's ledighedsstatistik bygger på data fra Akademikernes, A-kassen for Journalistik, Kommunikation og Sprog (AJKS), Magistrenes A-kasse (MA) samt Civiløkonomernes A-kasse (CA).

AC-områdetets fire a-kasser afleverer månedligt data til AC's ledighedsstatistik samtidig med, at de afleverer data til Danmarks Statistiks Centrale Register for Arbejdsmarkedsstatistik (CRAM). Det betyder at der er tidsmæssig overensstemmelse mellem AC's ledighedsstatistik og den officielle månedlige ledighedsstatistik fra Danmarks Statistik.

Perioden følger dagpengeperioden, som normalt slutter den næstsidste søndag i den pågældende kalendermåned.

AC's ledighedsstatistik er udarbejdet efter de samme principper som den officielle ledighedsstatistik fra Danmarks Statistik. Det vil sige, at den er baseret på dagpengeudbetalinger fra a-kasserne. Derudover er der suppleret med oplysninger om uddannelse, dimissionstidspunkt, aktivering, løn-tilskud og efterløn.

Ledigheden er stærkt påvirket af et årligt sæsonmønster, som kan gøre det svært at vurdere den underliggende udvikling i ledigheden. Derfor sæsonkorrigerer AC udvalgte tidsserier i publikationen. Dette gøres ved en statistik metode, der finder det årlige sæsonmønster og trækker dette ud af tidsserien. Dermed fås den sæsonkorrigerede tidsserie, som vises i publikationen.

AC's ledighedsstatistik tegner et billede af akademikernes aktuelle ledighedssituation - også regionalt og lokalt. Detaljerede tabeller for hver beskæftigelsesregion og kommune findes på [www.ac.dk](http://www.ac.dk). Endvidere indeholder publikationen tabeller og figurer, der belyser udviklingen siden januar 1996.

I tilknytning hertil skal bemærkes, at man ikke kan sammenligne alle uddannelsesgrupperne tilbage i tiden, idet der med mellemrum er sket enkelte justeringer af uddannelsesgrupperne.



## Oversigt over uddannelsesgrupperingernes indhold

<b>Civ.ing.</b>	Civilingeniører (fra januar 2014 er levnedsmiddelingenører flyttet fra Levnedsmiddelingenører og -kandidater til Civ.ing.)
<b>Diploming.</b>	Diplomingeniører (fra januar 2014 er Akad.ing. og Tek.ing. lagt ind under diplomingeniører)
<b>MA.Hum.</b>	Medlemmer af Magistrenes Arbejdsløshedskasse med en humanistisk kandidatuddannelse
<b>MA.Nat</b>	Kandidatretninger indenfor biologi, geologi, geografi og legemsøvelser, matematik, datalogi, fysik, kemi og biokemi
<b>MA.Ph.d.</b>	Medlemmer af Magistrenes A-kasse med en Ph.d.-grad
<b>Mag.Samf.</b>	Kandidatretninger indenfor kultursociologi, antropologi, samfundsfag og aktuarer
<b>Øvrige Mag.</b>	Medlemmer af Magistrenes Arbejdsløshedskasse, som ikke kan placeres under de andre magisterkategorier
<b>Jordbrugsakad.</b>	Bachelor og kandidater uddannet fra KULIFE (tidligere KVL) - Cand.agro., cand.silv., cand.hort., cand.hort.arch., cand.oecon.agro., cand.scient., cand.scient.oecon. med mange forskellige tillægstitler inden for de nævnte kandidattitler.
<b>Mejeriing.</b>	Cand.lact.
<b>Levn.m.kand.</b>	Levnedsmiddelkandidater (fra januar 2014 er levnedsmiddelingenører flyttet til Civ.ing.)
<b>Dyrlæge</b>	Cand.med.vet.
<b>Farmaceut</b>	Cand.pharm.
<b>Læge</b>	Cand.med.
<b>Tandlæge</b>	Cand.odont.
<b>Arkitekt</b>	Cand.arch.
<b>Landinspek.</b>	Cand.geom.
<b>Bibliotekar</b>	Bibliotekar D.B. og cand.scient.bibl.
<b>Musikudd.</b>	Musikuddannede medlemmer af AAK
<b>Teolog</b>	Cand.teol.
<b>Psykolog</b>	Cand.psych.
<b>Jurist</b>	Cand.jur.
<b>Økonom</b>	Cand.oecon., cand.polit. og cand.scient.oecon.
<b>Samf.Adm.</b>	Cand.scient.pol., cand.rer.soc., cand.tech.soc., cand. scient.adm., cand.adm.pol., cand.negot., cand.comm., kand.-samf. og cand.-scient.soc.
<b>Cand.Merc.</b>	Alle retninger indenfor cand.merc-uddannelserne.
<b>HA</b>	Alle retninger indenfor HA-uddannelserne
<b>HD</b>	Alle retninger indenfor HD-uddannelserne
<b>Komm. og sprog</b>	Alle medlemmer af arbejdsløshedskassen for Journalistisk, Kommunikation og Sprog bortset fra journalisterne.
<b>Cand.IT</b>	Cand.IT
<b>Bac.Samf.</b>	Bacheloruddannelse indenfor det samfundsvidenskabelige område
<b>Bac.Hum.</b>	Bacheloruddannelse indenfor det humanistiske område
<b>Bac.Nat.</b>	Bacheloruddannelse indenfor det naturvidenskabelige område
<b>Andre</b>	Kiropraktorer og medlemmer af AAK, CA og IAK som ikke kan placeres indenfor en af de øvrige uddannelseskategorier - f.eks. medlemmer med en udenlandsk uddannelse.