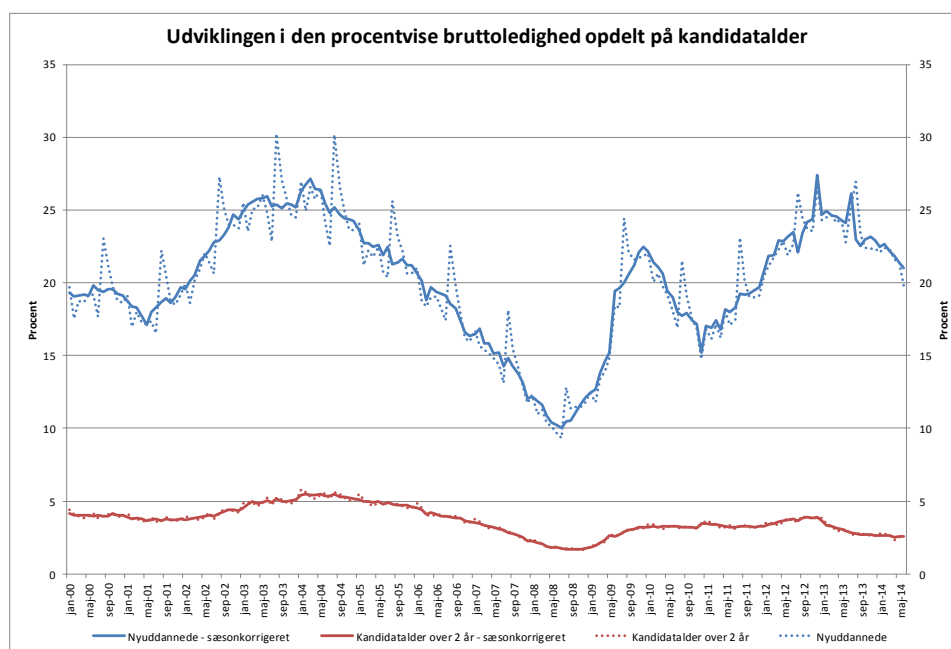


Akademikerne

Ledighedsstatistik, juni 2014



Akademikerledigheden steg i juni – fortsat høj dimittendledighed

Den sæsonkorrigerede bruttoledighed for akademikere steg med 85 fra maj til juni.

I forhold til juni 2013 er der tale om et fald på ca. 1.150. Man skal i denne sammenhæng dog være opmærksom på, at der er ca. 4.000 akademikere, som har mistet dagpengeretten i løbet af 2013 og derfor ikke længere tæller med i ledighedsstatistikken.

Den sæsonkorrigerede dimittendledighed er steget en smule fra 3.544 i maj 2014 til 3.635 i juni 2014.

I forhold til maj 2013 er antal ledige dimittender faldet med knap 450.

Til gengæld er antallet af ledige med en kandidatalder på ml. 1 og 2 år steget med ca. 100 i samme periode.

Dimittendledigheden er fortsat det største problem

Mens ledigheden for ikke-dimittender nu er på 2,4 pct., er ledigheden fortsat høj for dimittender. For nyuddannede akademikere med op til 1 års kandidatalder er ledighedsprocenten på 26,7 pct. Hertil kommer, at flere dimittender nu bliver langtidsledige. Ledighedsprocenten for akademikere med en kandidatalder ml. 1-2 år er nu på 12,7 pct.

1.615 akademikere har mistet dagpengeretten i 2014

I løbet af de første 6 måneder af 2014 har 1.615 akademikere mistet dagpengeretten.

Heraf var 240 dimittender. I hele 2013 var der 4.027 akademikere, som mistede dagpengeretten.

Kommentarer:

Sekretariatschef
Jens Mølbach
jm@ac.dk
22 49 58 57

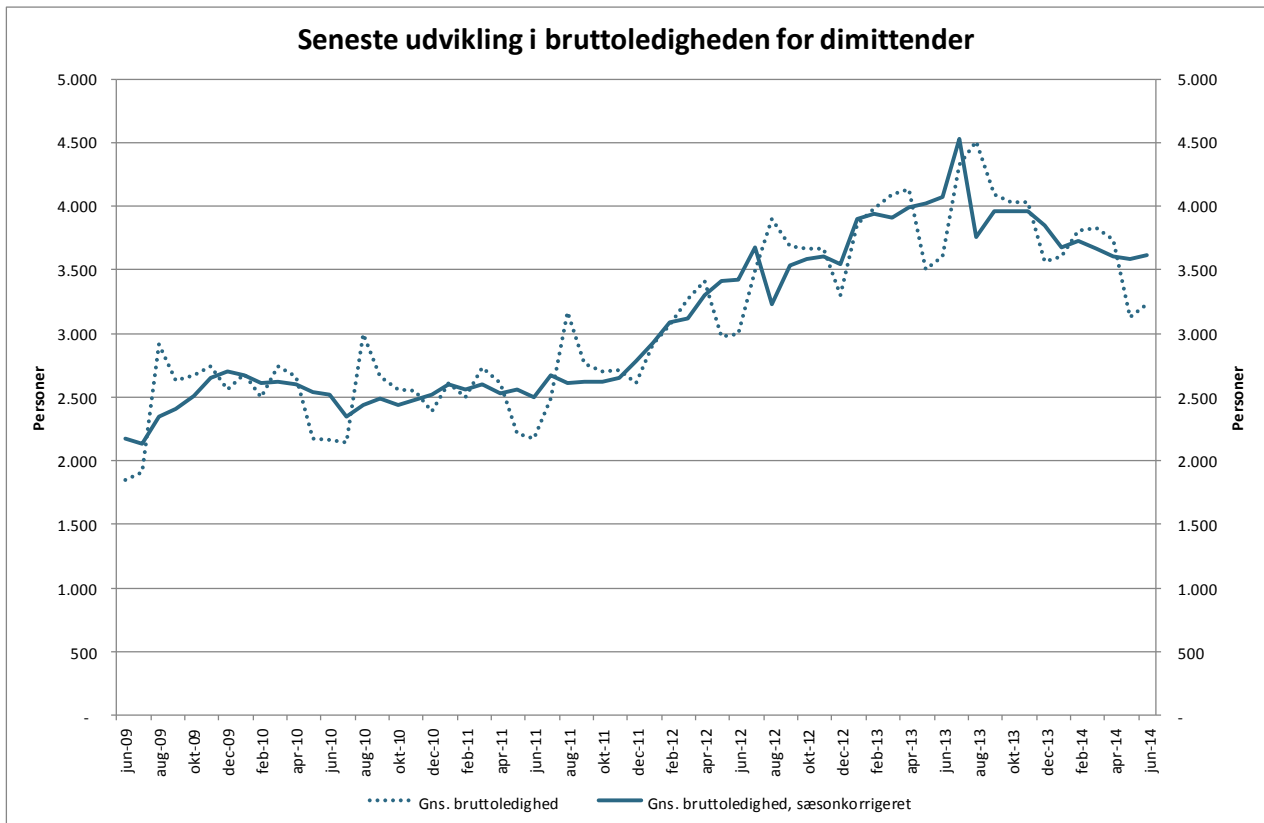
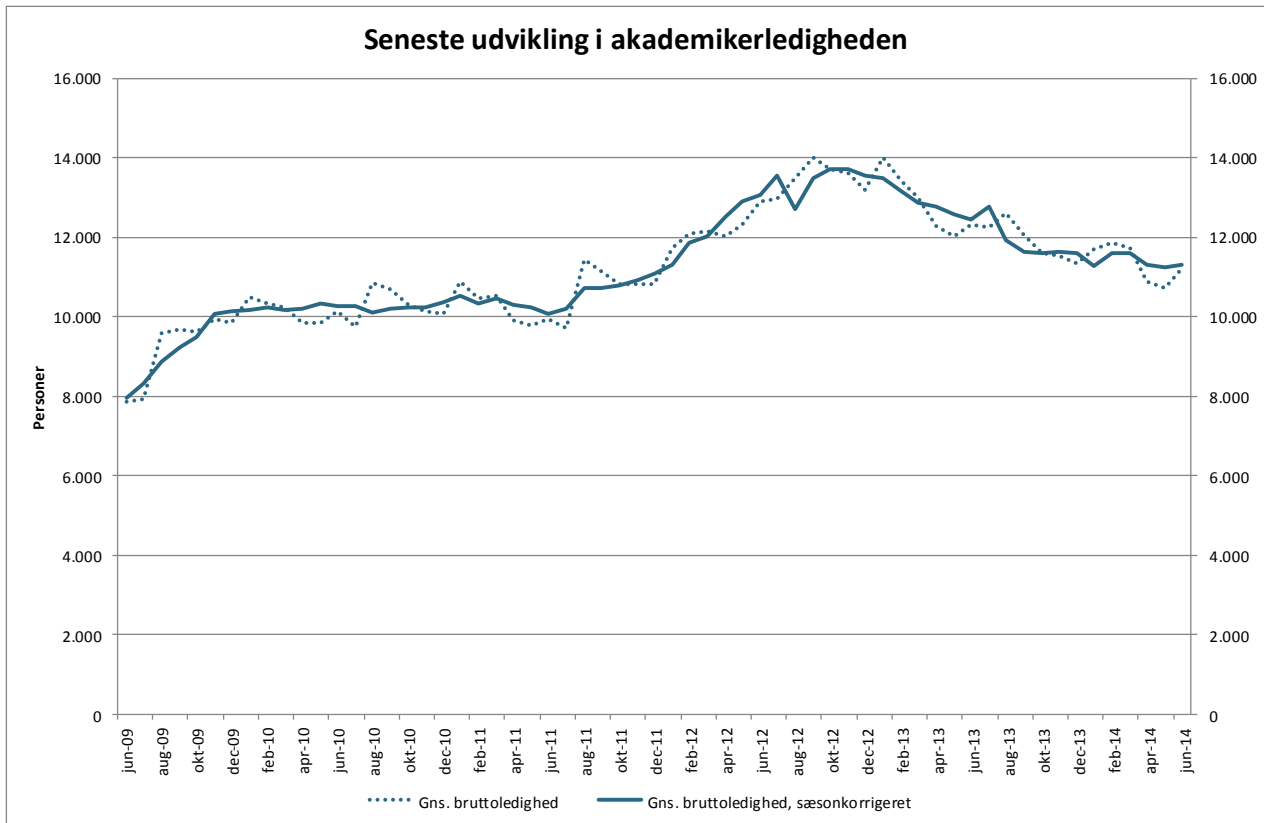
Metode og supplerende dataudtræk:

Statistikmedarbejdere
Søren Elm Larsen, Katrine Wind, Franciska Vinde Dirchsen og Josias Lindahl
statistik@ac.dk
25 35 41 35

Indhold

Aktuelle figurer og nøgletalstabel	2
Afsnit 1 - Forsikrede medlemmer	4
Tabel 1 - Forsikrede medlemmer	5
Afsnit 2 - Ledighedsberørte og gennemsnitligt antal bruttoledige	6
Tabel 2 - Ledighedsberørte og gennemsnitlig bruttoledige	6
Afsnit 3 - Antal ledige i procent af forsikrede	8
Tabel 3 - Ledige i procent af forsikrede	9
Afsnit 4 - Gennemsnitlige bruttoledige efter alder	10
Tabel 4.1 - Gennemsnitlig antal bruttoledige – aldersfordelt	11
Tabel 4.2 - Gennemsnitlig bruttoledighedsprocent – aldersfordelt	12
Afsnit 5 - Gennemsnitlige bruttoledige efter kandidatalder	13
Tabel 5.1 - Gennemsnitlig bruttoledighed efter kandidatalder	14
Tabel 5.2 - Gennemsnitlig bruttoledighedprocent efter kandidatalder	15
Afsnit 6 - Antal deltagere i arbejdsmarkedspolitiske ordninger. 16	
Tabel 6 - Antal deltagere i arbejdsmarkedspolitiske ordninger	16
Afsnit 7 - Bruttoledighedsberørte efter ledighedsanciennitet.....	17
Tabel 7.1 - Forbrug af dagpengeperioden	17
Tabel 7.2 - Forbrug af dagpengeperioden for person på dimittendsats	19
Afsnit 8 - Gennemsnitlige ledighed for sommerdimittender	20
Afsnit 9 - Regionstabeller	24
Tabel A – Gns. antal bruttoledige fordelt på regioner og store kommuner	24
Tabel B – Gns. antal bruttoledige i pct. fordelt på regioner og store kommuner	25
Afsnit 10 – Om AC's Ledighedsstatistik	26
Oversigt over uddannelsesgrupperingernes indhold.....	26

Aktuelle figurer og nøgletalstabel



Nøgletal 1: Ledighed (sæsonkorrigeret)

	Seneste udvikling								Årlig udvikling			
	Gns. ledighed				Gns. ledigheds pct.				Gns. ledighed		Gns. ledigheds pct.	
	2014	2014	2014	2014	2014	2014	2014	2014	2013	2014	2013	2014
	Mar	Apr	Maj	Juni	Mar	Apr	Maj	Juni	Juni	Juni	Juni	Juni
Gns. bruttoledighed	11.607	11.314	11.230	11.315	4,3	4,2	4,1	4,1	12.461	11.315	4,7	4,1
	Fordelt på kandidatalder											
Kandidatalder												
- under 1 år	3.644	3.577	3.544	3.635	28,8	28,2	27,7	26,7	4.079	3.635	27,9	26,7
- mellem 1 - 2 år	1.910	1.897	1.879	1.861	13,2	13,2	12,9	12,7	1.758	1.861	15,3	12,7
- øvrige	5.904	5.087	5.207	5.233	2,5	2,3	2,4	2,4	6.029	5.233	2,8	2,4
	Fordelt på akademiske hovedgrupper											
DJØFere	2.952	2.801	2.806	2.866	4,4	4,2	4,2	4,3	3.165	2.866	4,9	4,3
- kandidatalder under 1 år	1.032	995	1.034	1.056	30,5	29,6	30,4	29,6	1.123	1.056	32,3	29,6
- øvrige	1.859	1.597	1.633	1.642	3,0	2,9	2,9	3,0	1.885	1.642	3,5	3,0
Magistre	2.616	2.641	2.634	2.607	5,0	5,1	5,0	5,0	2.764	2.607	5,4	5,0
- kandidatalder under 1 år	754	786	779	788	30,9	32,3	32,5	32,1	1.024	788	25,7	32,1
- øvrige	1.774	1.760	1.744	1.710	3,7	3,7	3,7	3,6	1.628	1.710	3,6	3,6
Ingeniører	1.559	1.487	1.453	1.420	2,6	2,5	2,4	2,4	1.505	1.420	2,5	2,4
- kandidatalder under 1 år	480	459	435	427	28,1	27,1	25,2	23,7	462	427	25,4	23,7
- øvrige	1.061	997	1.007	988	1,8	1,7	1,8	1,7	1.044	988	1,8	1,7

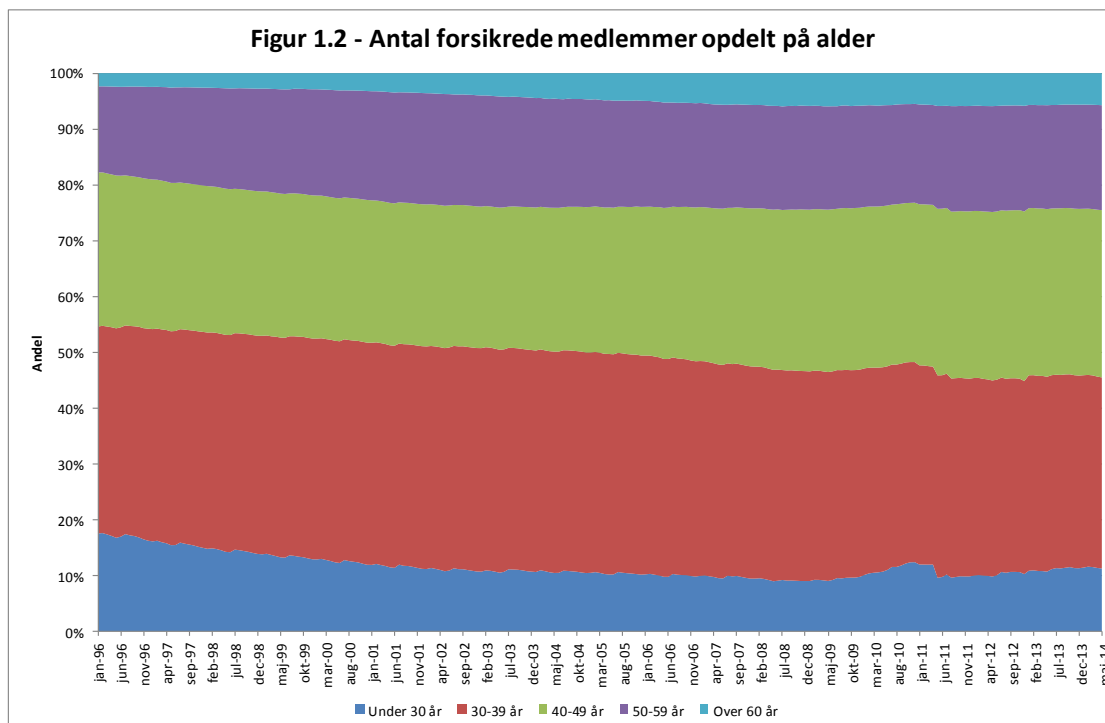
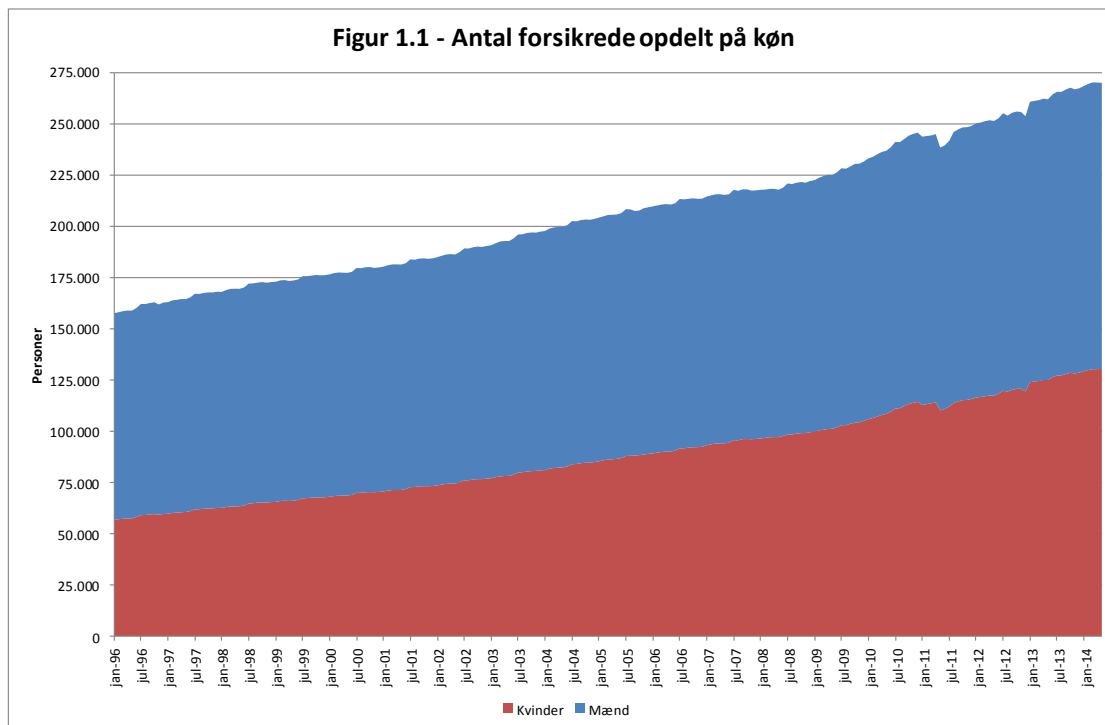
Nøgletal 2: Ledighed (ikke sæsonkorrigeret)

	Seneste udvikling								Årlig udvikling			
	Gns. ledighed				Gns. ledigheds pct.				Gns. ledighed		Gns. ledigheds pct.	
	2014	2014	2014	2014	2014	2014	2014	2014	2013	2014	2013	2014
	Mar	Apr	Maj	Juni	Mar	Apr	Maj	Juni	Juni	Juni	Juni	Juni
Gns. Ledighed	11.716	10.870	10.731	11.207	4,3	4,0	4,0	4,1	12.328	11.207	4,7	4,1
	Fordelt på kandidatalder											
Kandidatalder												
- under 1 år	3.827	3.734	3.128	3.226	28,6	28,1	28,8	24,6	3.609	3.226	25,7	24,6
- mellem 1 - 2 år	1.848	1.778	1.960	1.924	12,9	12,3	13,4	13,0	1.812	1.924	15,7	13,0
- øvrige	5.837	4.699	4.994	5.354	2,5	2,2	2,3	2,4	6.166	5.354	2,9	2,4
	Fordelt på akademiske hovedgrupper											
DJØFere	2.923	2.728	2.691	2.831	4,4	4,1	4,1	4,2	3.121	2.831	4,9	4,2
- kandidatalder under 1 år	1.068	1.049	906	955	30,0	29,5	29,4	27,1	1.010	955	29,5	27,1
- øvrige	1.817	1.494	1.606	1.679	2,9	2,7	2,9	3,0	1.924	1.679	3,7	3,0
Magistre	2.633	2.503	2.539	2.669	5,1	4,8	4,9	5,1	2.830	2.669	5,5	5,1
- kandidatalder under 1 år	776	796	758	781	32,1	33,1	34,4	31,5	1.016	781	25,3	31,5
- øvrige	1.765	1.620	1.692	1.785	3,7	3,4	3,6	3,8	1.695	1.785	3,8	3,8
Ingeniører	1.581	1.421	1.373	1.369	2,7	2,4	2,3	2,3	1.458	1.369	2,5	2,3
- kandidatalder under 1 år	525	496	371	347	28,8	27,2	27,8	21,9	376	347	23,5	21,9
- øvrige	1.046	912	991	1.011	1,8	1,6	1,7	1,8	1.071	1.011	1,9	1,8

Afsnit 1 - Forsikrede medlemmer

Tilgangen af medlemmer til de akademiske a-kasser er fortsat generelt positiv.

Der er nu 273.345 akademikere, der er medlem af en af de fire akademiske a-kasser. Kvinderne udgør en stadig stigende del af den akademiske arbejdsstyrke.



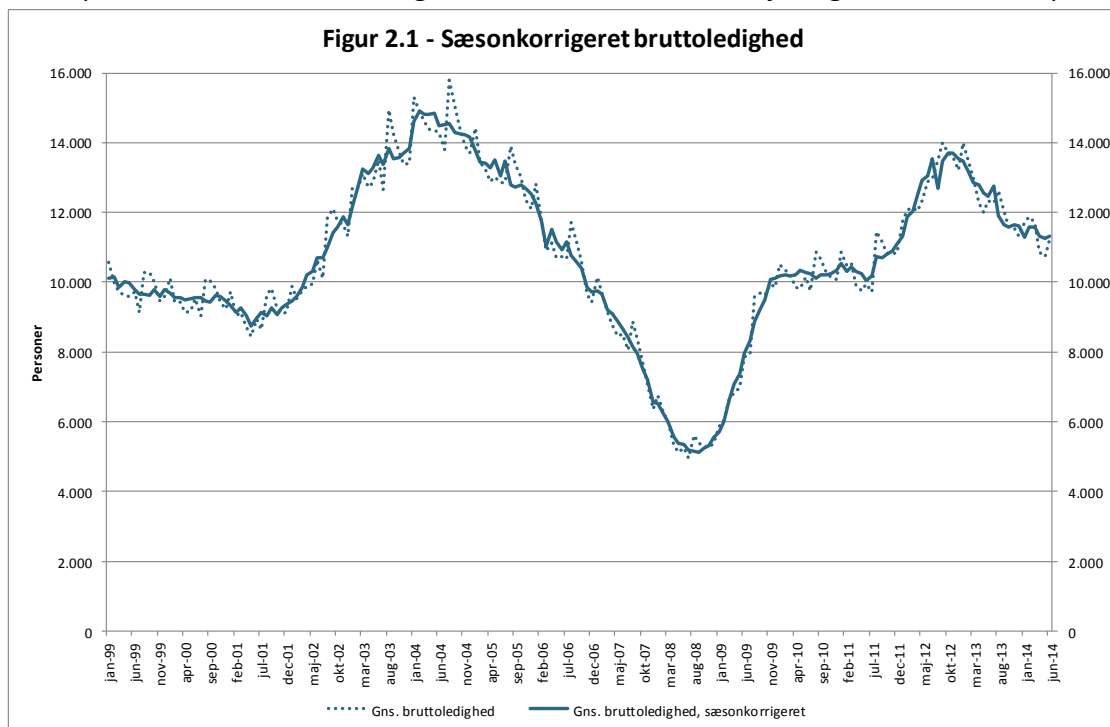
Tabel 1 - Forsikrede medlemmer

	Mænd		Kvinder		I alt	
	2013	2014	2013	2014	2013	2014
Civ. ing.	19.326	19.799	5.936	6.249	25.262	26.048
Diplom ing.	28.088	27.781	5.663	5.709	33.751	33.490
MA. Hum.	10.516	10.501	19.201	19.682	29.717	30.183
MA. Nat.	8.605	8.417	6.691	6.722	15.296	15.139
MA. Ph.d.	1.087	1.135	754	815	1.841	1.950
MA. Samf.	532	595	1.269	1.459	1.801	2.054
Øvrige Mag.	1.125	1.127	1.911	1.930	3.036	3.057
Jordbrugsakad.	2.154	2.113	1.846	1.862	4.000	3.975
Mejeriing.	199	194	132	134	331	328
Levn.m.kand.	4	8	72	118	76	126
Dyrlæge	477	468	1.487	1.509	1.964	1.977
Farmaceut	1.143	1.165	3.313	3.334	4.456	4.499
Læge	3.495	3.441	6.521	6.609	10.016	10.050
Tandlæge	345	349	1.673	1.678	2.018	2.027
Arkitekt	3.028	2.863	3.043	3.007	6.071	5.870
Landinspek.	613	606	226	222	839	828
Bibliotekar	978	1.052	3.040	3.096	4.018	4.148
Musikudd.	540	538	614	601	1.154	1.139
Teolog	772	772	1.179	1.172	1.951	1.944
Psykolog	1.178	1.166	4.459	4.700	5.637	5.866
Jurist	4.228	4.283	7.808	8.109	12.036	12.392
Økonom	4.618	4.730	2.459	2.615	7.077	7.345
Samf. Adm.	7.643	7.853	8.654	9.080	16.297	16.933
Cand. Merc.	12.834	13.490	10.846	11.791	23.680	25.281
HA	2.833	2.813	2.065	2.097	4.898	4.910
HD	2.908	2.826	1.526	1.567	4.434	4.393
Komm. og Sprog	729	772	6.429	6.358	7.158	7.130
Cand. IT.	1.204	1.393	783	906	1.987	2.299
Bac. Samf.	443	468	521	509	964	977
Bac. Hum.	1.001	1.065	1.758	1.845	2.759	2.910
Bac. Nat.	33	49	38	61	71	110
Andre	15.112	16.787	14.480	16.559	29.592	33.346
Total	137.791	140.619	126.397	132.105	264.188	272.724
Ingeniører i alt	47.414	47.580	11.599	11.958	59.013	59.538
Magistre i alt	21.865	21.775	29.826	30.608	51.691	52.383
DJØFere i alt	32.156	33.169	31.832	33.692	63.988	66.861

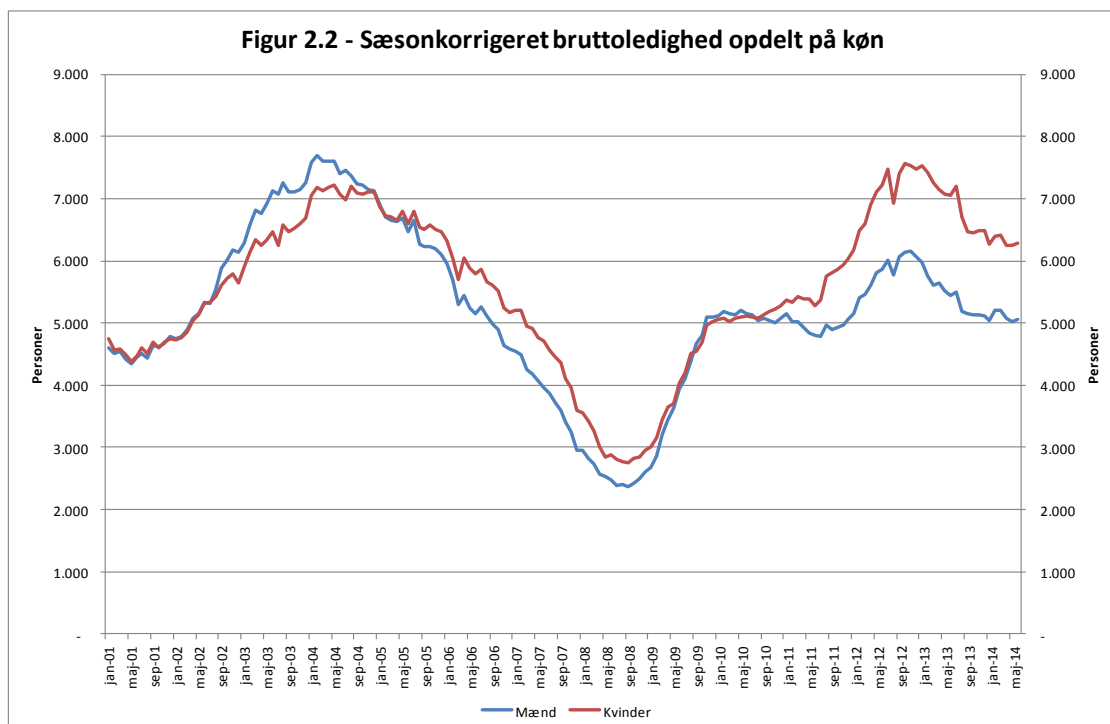
Se sidste del af statistikken for en oversigt over uddannelsesgrupperingernes indhold

Afsnit 2 - Ledighedsberørte og gennemsnitligt antal bruttoledige

Den gennemsnitlige bruttoledighed blandt akademikere var i denne måned 11.208 personer, hvilket er 1.121 personer færre sammenlignet med samme måned i fjor og dermed et fald på 9,1 pct.



Den gennemsnitlige bruttoledighed for mænd er faldet med 375 sammenlignet med samme måned i fjor. Dette svarer til et fald på 7,0 pct. Til sammenligning er kvinders bruttoledighed faldet med 745 kvinder, hvilket svarer til et fald på 10,7 procent.



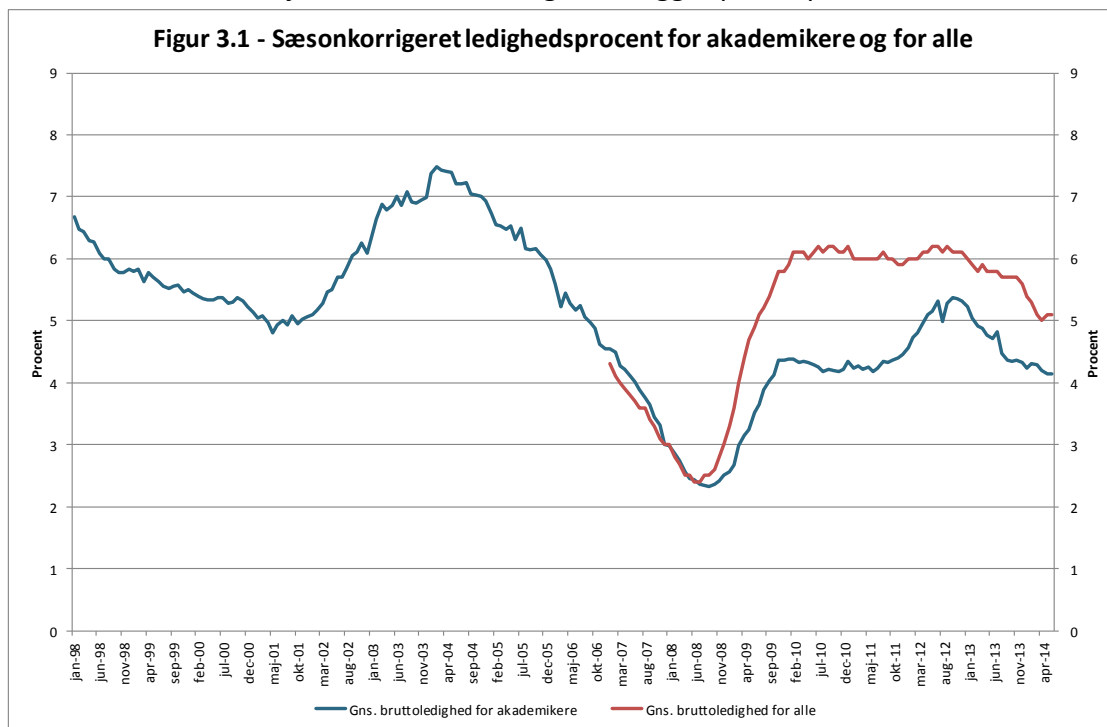
Tabel 2 - Ledighedsberørte og gennemsnitlig bruttoledige

	Mænd		Kvinder		I alt	
	Ledighedsberørte	Gns. bruttoledighed	Ledighedsberørte	Gns. bruttoledighed	Ledighedsberørte	Gns. bruttoledighed
Civ. ing.	552	431	295	208	847	639
Diplom ing.	676	563	198	167	874	730
MA. Hum.	737	600	1.516	1.216	2.253	1.816
MA. Nat.	258	203	305	242	563	445
MA. Ph.d.	37	30	43	37	80	67
MA. Samf.	73	59	181	135	254	194
Øvrige Mag.	58	46	135	101	193	147
Jordbrugsakad.	49	41	67	55	116	97
Mejeriing.	4	3	3	3	7	6
Levn.m.kand.	0	0	18	13	18	13
Dyrlæge	10	9	82	59	92	68
Farmaceut	29	23	70	52	99	74
Læge	59	27	94	39	153	66
Tandlæge	18	8	45	19	63	27
Arkitekt	169	143	239	195	408	338
Landinspek.	3	2	3	2	6	5
Bibliotekar	80	67	154	123	234	190
Musikudd.	20	15	26	17	46	31
Teolog	32	25	61	45	93	70
Psykolog	44	33	256	175	300	208
Jurist	147	119	279	217	426	336
Økonom	165	131	78	56	243	188
Samf. Adm.	398	332	521	415	919	746
Cand. Merc.	715	606	829	659	1.544	1.265
HA	194	161	180	134	374	296
HD	154	128	96	80	250	207
Komm. og Sprog	69	52	401	322	470	374
Cand. IT.	115	99	108	84	223	183
Bac. Samf.	30	26	48	38	78	65
Bac. Hum.	106	89	199	151	305	240
Bac. Nat.	5	5	4	4	9	9
Andre	1.130	901	1.508	1.167	2.638	2.067
Total	8.042	4.976	8.042	6.231	16.084	11.207
Ingeniører i alt	1.228	994	493	375	1.721	1.369
Magistre i alt	1.163	937	2.180	1.731	3.343	2.669
DJØFere i alt	1.619	1.349	1.887	1.481	3.506	2.831

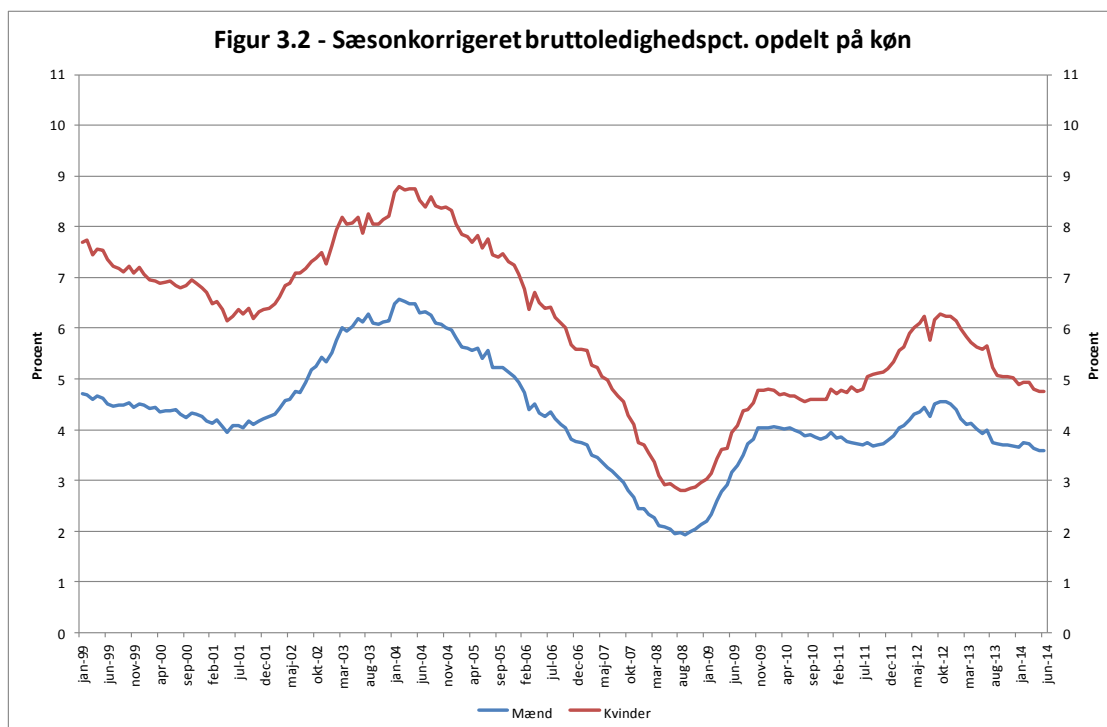
Se sidste del af statistikken for en oversigt over uddannelsesgrupperingernes indhold

Afsnit 3 - Antal ledige i procent af forsikrede

Den gennemsnitlige bruttoledighedsprocent var 4,1 pct. i denne måned, hvilket er 0,6 pct. point lavere end samme måned i fjor. Den sæsonkorrigerede ligger på 4,1 pct.



Den gennemsnitlige bruttoledighed for mænd og kvinder i denne måned er hhv. 3,5 pct. og 4,7. Sammenlignet med samme måned i fjor er tallet for mændene faldet med 0,3 pct. point, mens kvindernes er faldet med 0,8 pct. point.



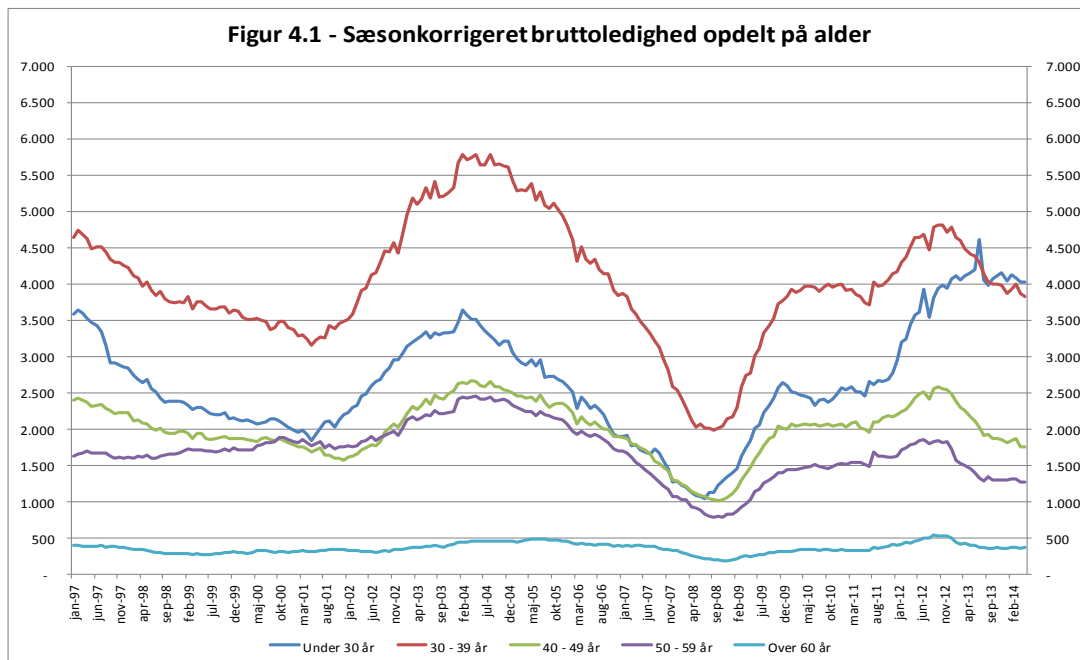
Tabel 3 - Ledige i procent af forsikrede

	Mænd		Kvinder		I alt	
	Ledighedsberørte	Gns. bruttolediahed	Ledighedsberørte	Gns. bruttolediahed	Ledighedsberørte	Gns. bruttolediahed
Civ. ing.	2,8	2,2	4,7	3,3	3,3	2,5
Diplom ing.	2,4	2,0	3,5	2,9	2,6	2,2
MA. Hum.	7,0	5,7	7,7	6,2	7,5	6,0
MA. Nat.	3,1	2,4	4,5	3,6	3,7	2,9
MA. Ph.d.	3,3	2,6	5,3	4,5	4,1	3,4
MA. Samf.	12,3	9,9	12,4	9,3	12,4	9,5
Øvrige Mag.	5,1	4,1	7,0	5,2	6,3	4,8
Jordbrugsakad.	2,3	2,0	3,6	3,0	2,9	2,4
Mejeriing.	2,1	1,8	2,2	2,2	2,1	2,0
Levn.m.kand.	-	-	15,3	11,3	14,3	10,6
Dyrlæge	2,1	1,9	5,4	3,9	4,7	3,4
Farmaceut	2,5	1,9	2,1	1,6	2,2	1,7
Læge	1,7	0,8	1,4	0,6	1,5	0,7
Tandlæge	5,2	2,2	2,7	1,2	3,1	1,3
Arkitekt	5,9	5,0	7,9	6,5	7,0	5,8
Landinspek.	0,5	0,4	1,4	1,1	0,7	0,6
Bibliotekar	7,6	6,4	5,0	4,0	5,6	4,6
Musikudd.	3,7	2,7	4,3	2,8	4,0	2,7
Teolog	4,1	3,2	5,2	3,9	4,8	3,6
Psykolog	3,8	2,8	5,4	3,7	5,1	3,6
Jurist	3,4	2,8	3,4	2,7	3,4	2,7
Økonom	3,5	2,8	3,0	2,1	3,3	2,6
Samf. Adm.	5,1	4,2	5,7	4,6	5,4	4,4
Cand. Merc.	5,3	4,5	7,0	5,6	6,1	5,0
HA	6,9	5,7	8,6	6,4	7,6	6,0
HD	5,4	4,5	6,1	5,1	5,7	4,7
Komm. og Sprog	8,9	6,7	6,3	5,1	6,6	5,2
Cand. IT.	8,3	7,1	11,9	9,2	9,7	8,0
Bac. Samf.	6,4	5,6	9,4	7,6	8,0	6,6
Bac. Hum.	10,0	8,3	10,8	8,2	10,5	8,2
Bac. Nat.	10,2	10,2	6,6	5,8	8,2	7,8
Andre	6,7	5,4	9,1	7,0	7,9	6,2
Total	5,7	3,5	6,1	4,7	5,9	4,1
Ingeniører i alt	2,6	2,1	4,1	3,1	2,9	2,3
Magistre i alt	5,3	4,3	7,1	5,7	6,4	5,1
DJØFere i alt	4,9	4,1	5,6	4,4	5,2	4,2

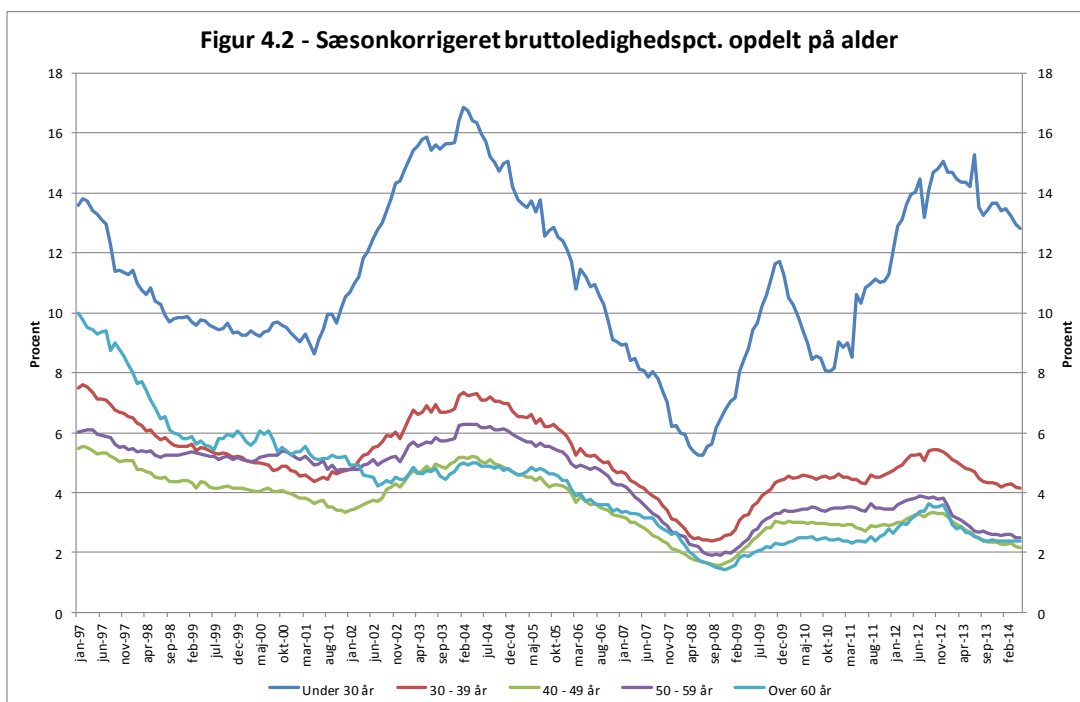
Se sidste del af statistikken for en oversigt over uddannelsesgrupperingernes indhold

Afsnit 4 - Gennemsnitlige bruttoledige efter alder

Bruttoledigheden er faldet for alle aldersgrupper i forhold til samme måned i fjor. Bruttoledigheden for personer under 30 år er faldet med 89 personer i forhold til samme måned sidste år, hvilket svarer til et fald på 2,3 pct. Ledigheden for de 30-39-årige faldt med 475 personer, hvilket svarer til et fald på 10,7 pct.



Bruttoledighedsprocenten for personer under 30 år er 11,8 pct., hvilket er 1,5 pct. point lavere end samme måned forrige år.



Tabel 4.1 - Gennemsnitligt antal bruttoledige – aldersfordelt

	Under 30 år	30 - 39 år	40 - 49 år	50 - 59 år	Over 60 år	I alt
Civ. ing.	278	160	83	92	26	639
Diplom ing.	215	134	168	163	51	730
MA. Hum.	466	832	317	155	46	1.816
MA. Nat.	136	166	69	54	19	445
MA. Ph.d.	4	40	14	6	3	67
MA. Samf.	74	89	23	6	1	194
Øvrige Mag.	34	57	32	22	3	147
Jordbrugsakad.	17	31	20	24	5	97
Mejeriing.	3	0	1	2	0	6
Levn.m.kand.	3	10	0	0	0	13
Dyrlæge	27	27	6	5	3	68
Farmaceut	21	32	7	9	4	74
Læge	22	23	10	5	6	66
Tandlæge	7	8	5	5	2	27
Arkitekt	74	138	61	47	17	338
Landinspek.	1	1	2	1	0	5
Bibliotekar	51	66	34	28	10	190
Musikudd.	2	12	6	8	3	31
Teolog	10	30	17	10	3	70
Psykolog	66	81	36	16	8	208
Jurist	101	99	68	54	14	336
Økonom	69	34	34	38	13	188
Samf. Adm.	290	297	104	43	12	746
Cand. Merc.	599	414	157	85	10	1.265
HA	139	36	56	54	11	296
HD	84	20	27	59	16	207
Komm. og Sprog	62	149	75	74	14	374
Cand. IT.	79	80	19	2	2	183
Bac. Samf.	37	13	11	3	1	65
Bac. Hum.	110	54	40	31	5	240
Bac. Nat.	8	1	0	0	0	9
Andre	716	827	271	201	53	2.067
Total	3.805	3.963	1.775	1.303	361	11.207
Ingeniører i alt	493	294	251	255	76	1.369
Magistre i alt	715	1.184	455	243	72	2.669
DJØFere i alt	1.198	880	419	274	60	2.831

Se sidste del af statistikken for en oversigt over uddannelsesgrupperingernes indhold

Tabel 4.2 - Gennemsnitlig bruttoledighedsprocent – aldersfordelt

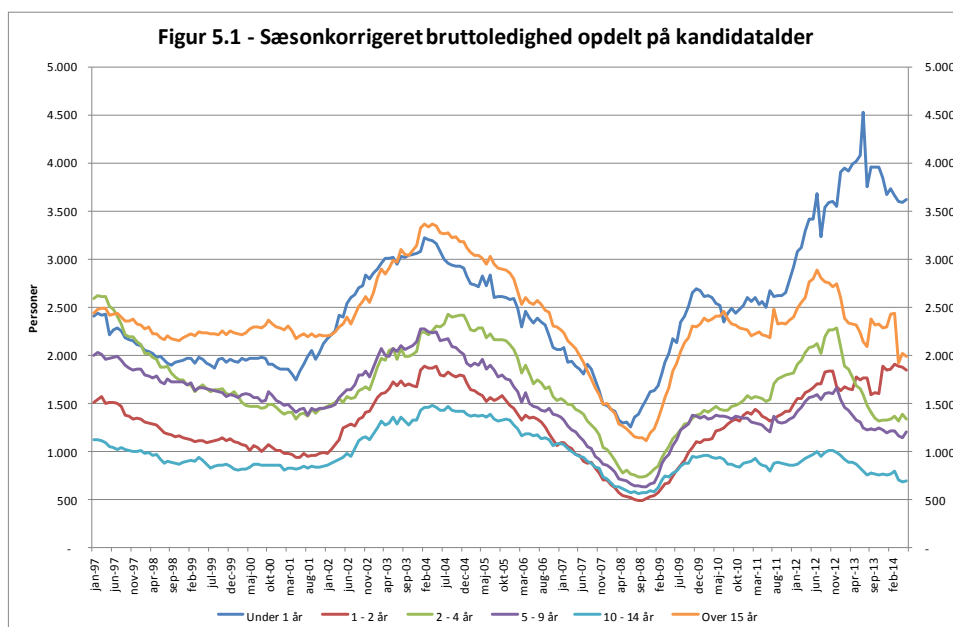
	Under 30 år	30 - 39 år	40 - 49 år	50 - 59 år	Over 60 år	I alt
Civ. ing.	7,2	1,8	1,1	2,1	2,2	2,5
Diplom ing.	10,1	1,8	1,3	1,8	2,1	2,2
MA. Hum.	18,5	7,1	3,7	3,3	1,8	6,0
MA. Nat.	14,2	3,9	1,3	1,6	1,5	2,9
MA. Ph.d.	3,9	5,4	1,9	1,9	3,6	3,4
MA. Samf.	17,3	10,2	4,3	3,4	4,5	9,5
Øvrige Mag.	15,5	6,6	3,5	2,7	1,1	4,8
Jordbrugsakad.	10,8	3,2	1,4	1,9	2,4	2,4
Mejeriing.	23,1	0,0	0,8	2,0	0,0	2,0
Levn.m.kand.	12,2	12,9	1,7	-	-	10,6
Dyrlæge	13,3	4,0	1,0	1,3	2,5	3,4
Farmaceut	3,6	2,0	0,6	1,2	1,9	1,7
Læge	2,0	0,6	0,5	0,3	0,8	0,7
Tandlæge	2,2	1,3	1,2	1,0	1,2	1,3
Arkitekt	20,0	6,8	3,9	3,5	3,1	5,8
Landinspek.	1,6	0,3	0,8	0,5	0,0	0,6
Bibliotekar	24,9	6,9	3,1	2,2	1,7	4,6
Musikudd.	6,9	7,8	1,9	1,6	2,1	2,7
Teolog	20,3	6,5	2,6	1,7	1,5	3,6
Psykolog	12,1	3,7	2,4	1,5	1,7	3,6
Jurist	6,9	2,3	1,8	2,5	2,2	2,7
Økonom	8,1	1,7	1,2	2,8	3,4	2,6
Samf. Adm.	14,5	4,2	2,0	2,0	2,3	4,4
Cand. Merc.	12,1	4,1	2,1	3,6	3,1	5,0
HA	26,1	4,9	2,6	4,3	4,6	6,0
HD	27,5	4,9	1,6	3,7	4,4	4,7
Komm. og Sprog	14,1	6,0	3,5	4,1	4,5	5,2
Cand. IT.	13,9	6,0	5,3	5,7	-	8,0
Bac. Samf.	21,5	3,4	3,8	2,6	5,0	6,6
Bac. Hum.	13,7	7,9	4,6	6,6	6,3	8,2
Bac. Nat.	23,9	2,8	0,0	0,0	-	7,8
Andre	11,5	5,8	4,0	4,2	4,1	6,2
Total	11,8	4,3	2,2	2,6	2,3	4,1
Ingeniører i alt	8,2	1,8	1,2	1,9	2,2	2,3
Magistre i alt	16,8	6,4	2,8	2,6	1,7	5,1
DJØFere i alt	12,2	3,6	2,0	3,0	2,9	4,2

Ledighedsprocenten er ikke angivet, når antallet af observationer er mindre end 10

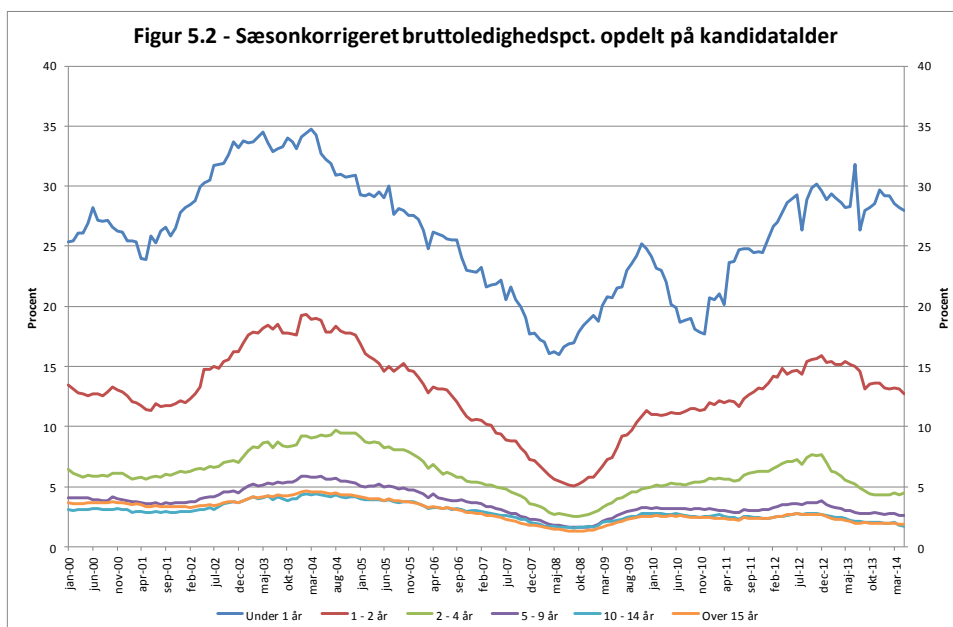
Se sidste del af statistikken for en oversigt over uddannelsesgrupperingernes indhold

Afsnit 5 - Gennemsnitlige bruttoledige efter kandidatalder

Bruttoledigheden i forhold til samme måned sidste år er faldet for personer med en kandidatalder på op til 1 år. Dimittendernes bruttoledighed faldt med 383 i forhold til sidste år, hvilket er et fald på 10,6 pct. For personer med en kandidatalder på mellem 1 og 2 år ses en stigning på 112 personer svarende til en stigning på 6,2 pct. For personer med en kandidatalder over 15 år faldt bruttoledigheden med 251 personer, hvilket svarer til 11,3 pct.



Bruttoledighedsprocenten for personer med en kandidatalder under 1 år er 24,6 pct., hvilket er 1,1 pct.-point lavere end samme måned forrige år.



Tabel 5.1 - Gennemsnitlig bruttoledighed efter kandidatalder

	Under 1 år	MI. 1 - 2 år	2 - 4 år	5 - 9 år	10 - 14 år	Over 15 år	Uoplyst
Civ. ing.	197	95	74	64	44	156	10
Diplom ing.	150	71	57	58	69	324	1
MA. Hum.	539	407	180	270	147	193	80
MA. Nat.	117	70	50	75	34	84	15
MA. Ph.d.	20	10	10	6	6	12	2
MA. Samf.	86	47	16	25	9	10	1
Øvrige Mag.	19	30	26	24	18	25	5
Jordbrugsakad.	11	14	11	13	6	29	12
Mejeriing.	3	0	0	0	0	3	0
Levn.m.kand.	3	4	0	5	1	0	1
Dyrlæge	24	11	8	8	2	7	8
Farmaceut	13	12	13	8	6	13	8
Læge	24	3	7	6	3	3	21
Tandlæge	5	1	3	8	1	7	3
Arkitekt	14	90	55	46	29	79	25
Landinspek.	1	0	0	0	0	2	1
Bibliotekar	80	13	13	15	13	13	43
Musikudd.	2	4	6	2	0	10	7
Teolog	15	13	13	11	6	5	6
Psykolog	77	27	37	29	13	15	10
Jurist	95	46	40	23	17	80	36
Økonom	61	20	10	11	7	57	20
Samf. Adm.	240	147	113	77	39	69	61
Cand. Merc.	491	212	159	100	63	167	73
HA	68	66	24	6	12	112	7
HD	50	37	12	3	13	86	6
Komm. og Sprog	53	33	38	71	31	107	41
Cand. IT.	69	39	33	19	16	0	7
Bac. Samf.	14	20	6	2	5	1	17
Bac. Hum.	74	63	18	24	16	39	5
Bac. Nat.	8	0	1	0	0	0	0
Andre	603	321	357	254	99	261	172
Total	3.226	1.924	1.391	1.264	727	1.973	703
Ingeniører i alt	347	166	131	121	112	480	11
Magistre i alt	781	564	283	399	215	324	103
DJØFere i alt	955	490	345	218	139	486	197

Se sidste del af statistikken for en oversigt over uddannelsesgrupperingernes indhold

Tabel 5.2 - Gennemsnitlig bruttoledighedsprocent efter kandidatalder

	Under 1 år	Ml. 1 - 2 år	2 - 4 år	5 - 9 år	10 - 14 år	Over 15 år	Uoplyst	I alt
Civ. ing.	19,6	8,2	2,4	1,3	1,2	1,3	4,0	2,5
Diplom ing.	26,1	11,6	3,4	1,5	1,5	1,5	0,7	2,2
MA. Hum.	34,2	14,4	6,7	4,2	2,6	2,0	5,0	6,0
MA. Nat.	30,4	10,0	6,2	3,2	1,2	1,1	2,7	2,9
MA. Ph.d.	21,2	6,7	3,6	1,6	1,6	2,1	1,8	3,4
MA. Samf.	27,8	19,5	5,0	6,1	2,8	3,0	0,8	9,5
Øvrige Mag.	17,4	21,3	8,4	3,3	4,2	2,2	2,5	4,8
Jordbrugsakad.	22,5	16,2	5,3	2,7	1,1	1,4	2,6	2,4
Mejeriing.	-	-	-	0,0	0,0	1,5	0,0	2,0
Levn.m.kand.	28,0	-	0,0	10,7	3,2	-	10,0	10,6
Dyrlæge	34,8	11,2	3,7	2,5	0,8	1,0	3,0	3,4
Farmaceut	12,6	5,7	2,2	1,1	0,9	0,8	1,8	1,7
Læge	5,2	0,4	0,4	0,5	0,2	0,1	1,2	0,7
Tandlæge	6,9	0,5	1,0	2,5	0,3	0,8	1,6	1,3
Arkitekt	42,5	31,7	9,7	4,5	2,9	3,4	3,8	5,8
Landinspek.	-	0,0	0,0	0,3	0,3	0,4	2,0	0,6
Bibliotekar	38,8	21,0	6,8	3,7	2,3	1,9	2,1	4,6
Musikudd.	16,5	14,7	10,3	5,2	0,0	1,6	2,1	2,7
Teolog	31,5	25,3	8,2	3,0	1,8	0,7	2,7	3,6
Psykolog	24,9	7,7	3,9	2,2	1,4	1,1	1,5	3,6
Jurist	22,4	8,8	2,9	1,3	1,0	1,8	1,8	2,7
Økonom	17,6	7,3	1,6	1,4	0,8	1,8	1,7	2,6
Samf. Adm.	28,3	15,9	4,8	2,4	1,5	1,6	2,3	4,4
Cand. Merc.	28,8	12,0	3,8	2,3	1,8	2,2	3,2	5,0
HA	34,0	39,6	11,0	3,8	2,9	3,1	4,5	6,0
HD	39,8	35,2	8,9	3,4	2,7	2,6	4,1	4,7
Komm. og Sprog	27,7	18,4	6,9	4,9	3,2	3,5	5,2	5,2
Cand. IT.	28,1	12,9	6,9	2,8	4,2	-	3,3	8,0
Bac. Samf.	28,9	29,0	6,7	3,7	11,2	0,7	3,1	6,6
Bac. Hum.	17,2	21,0	7,5	6,1	4,1	4,3	2,0	8,2
Bac. Nat.	32,7	-	-	-	-	0,0	0,0	7,8
Andre	19,7	13,2	5,4	4,6	2,8	4,0	3,1	6,2
Total	24,6	13,0	4,5	2,9	1,9	1,9	2,7	4,1
Ingeniører i alt	21,9	9,4	2,8	1,4	1,4	1,4	2,8	2,3
Magistre i alt	31,5	13,9	6,4	3,9	2,2	1,7	4,0	5,1
DJØFere i alt	27,1	13,5	4,0	2,2	1,5	2,1	2,4	4,2

Ledighedsprocenten er ikke angivet, når antallet af observationer er mindre end 10

Se sidste del af statistikken for en oversigt over uddannelsesgrupperingernes indhold

Afsnit 6 - Antal deltagere i arbejdsmarkedspolitiske ordninger

Antallet af efterlønsmodtagere er faldet med 6,6 pct. i forhold til samme måned i fjor.

Tabel 6 - Antal deltagere i arbejdsmarkedspolitiske ordninger

	Efterløn
Civ. ing.	174
Diplom ing.	564
MA. Hum.	625
MA. Nat.	236
MA. Ph.d.	7
MA. Samf.	1
Øvrige Mag.	92
Jordbrugsakad.	52
Mejeriing.	7
Levn.m.kand.	0
Dyrlæge	26
Farmaceut	67
Læge	45
Tandlæge	62
Arkitekt	183
Landinspek.	11
Bibliotekar	269
Musikudd.	36
Teolog	13
Psykolog	92
Jurist	151
Økonom	67
Samf. Adm.	94
Cand. Merc.	74
HA	60
HD	111
Komm. og Sprog	178
Cand. IT.	0
Bac. Samf.	3
Bac. Hum.	28
Bac. Nat.	0
Andre	470
Total	3798
Ingeniører i alt	738
Magistre i alt	961
DJØFere i alt	446
Andel af forsikrede medlemmer	1,4%

Se sidste del af statistikken for en oversigt over uddannelsesgrupperingernes indhold

Afsnit 7 - Bruttoledighedsberørte efter ledighedsanciennitet

Tabel 7 viser antal bruttoledighedsberørte (antal berørt af ledighed eller aktivering) efter hvor meget, de har forbrugt af dagpengeperioden.

Tabellen læses på følgende måde:

Under 3 mdr.: Personer i denne gruppe er ledige eller aktiverede, som har brugt mellem 0 og 13 uger af deres dagpengeperiode.

3-5 mdr.: Personer i denne gruppe er ledige eller aktiverede, som har brugt mellem 14 og 26 uger af deres dagpengeperiode.

21-23 mdr.: Personer i denne gruppe er ledige eller aktiverede, som har brugt mellem 92 og 104 uger af deres dagpengeperiode.

Over 24 mdr.: Personer i denne gruppe er ledige eller aktiverede, som i løbet af den pågældende dagpengeperiode har mistet dagpengeretten.

Det fremgår af tabellen, at der er 282, som har opbrugt deres dagpengeret i løbet af juni måned – heraf 45 dimittender.

Her til kommer 661, som i løbet af de næste 13 uger vil komme i samme situation, hvis de ikke finder arbejde i mellemtiden.

Der er yderligere 734 personer, som står til at have opbrugt deres dagpengeret i løbet af de næste 13-26 uger.

Der er således samlet set 1.395 ledige akademikere, som risikerer at miste dagpengeretten og ryge ud af dagpengesystemet i løbet af det næste halve år.

I løbet af 2014 er der ind til nu 1.615 ledige akademikere, som har mistet dagpengeretten – heraf 240 dimittender.

Tabel 7.1 - Forbrug af dagpengeperioden

Under 3 mdr. 3-5 mdr. 6-8 mdr. 9-11 mdr. 12-14 mdr. 15-17 mdr. 18-20 mdr. 21-23 mdr. 24 mdr. og over

Civ. ing.	181	179	119	106	61	43	35	17	19
Diplom ing.	145	251	116	109	67	57	43	45	22
MA. Hum.	360	488	364	273	184	180	168	115	34
MA. Nat.	100	144	92	62	49	28	22	27	8
MA. Ph.d.	16	18	15	6	8	7	1	2	2
MA. Samf.	45	62	35	22	23	16	15	7	6
Øvrige Mag.	29	35	23	30	17	20	8	17	9
Agronom	10	13	7	13	9	4	0	4	1
Landsk. Arkt.	5	6	3	1	7	2	2	1	0
Hortonom	2	2	2	1	1	2	0	0	0
Forstkand.	2	7	0	3	2	2	0	0	1
Jordbrugsakad.	19	28	12	18	19	10	2	5	2
Mejeriing.	3	0	1	0	1	0	0	2	0
Levn.m.kand.	7	2	2	3	2	1	0	0	1
Dyrlæge	27	13	13	6	16	2	1	2	2
Farmaceut	27	19	20	6	5	8	5	2	4
Læge	31	15	7	3	2	2	2	4	4
Tandlæge	9	6	5	5	3	0	3	1	0
Arkitekt	50	75	48	88	53	29	21	32	12
Landinspek.	2	2	0	1	0	1	0	0	0
Bibliotekar	39	78	23	22	20	12	10	11	6
Musikudd.	8	7	7	7	3	3	2	2	1
Teolog	12	23	12	10	11	10	5	2	1
Psykolog	59	53	57	26	12	9	10	7	6
Jurist	80	92	52	57	34	27	18	20	12
Økonom	48	44	40	27	18	10	14	7	2
Samf. Adm.	173	175	129	120	69	71	55	43	11
Cand. Merc.	284	380	272	162	118	91	59	60	22
HA	65	100	29	61	30	33	11	21	9
HD	42	50	36	41	30	11	15	7	9
Komm. og Sprog	71	109	66	67	38	36	33	32	7
Cand. IT.	38	50	33	25	20	18	7	12	4
Bac. Samf.	6	22	11	18	8	4	2	7	0
Bac. Hum.	43	86	31	47	19	19	19	23	6
Bac. Nat.	2	1	5	1	0	0	0	0	0
Andre	394	638	402	327	195	181	148	129	61
Total	2415	3245	2077	1756	1135	939	734	661	282
Ingeniører i alt	326	430	235	215	128	100	78	62	41
Magistre i alt	550	747	529	393	281	251	214	168	59
DJØFere i alt	650	791	522	427	269	232	157	151	56

Se sidste del af statistikken for en oversigt over uddannelsesgrupperingernes indhold

Tabel 7.2 - Forbrug af dagpengeperioden for person på dimittendsats

Under 3 mdr. 3-5 mdr. 6-8 mdr. 9-11 mdr. 12-14 mdr. 15-17 mdr. 18-20 mdr. 21-23 mdr. 24 mdr. og over

Civ. ing.	76	82	52	61	26	16	12	3	1
Diplom ing.	28	126	20	30	19	22	9	12	0
MA. Hum.	166	240	190	135	98	81	89	55	8
MA. Nat.	37	63	37	17	14	11	10	4	1
MA. Ph.d.	4	1	2	2	0	1	0	0	0
MA. Samf.	26	41	22	13	12	8	11	3	0
Øvrige Mag.	9	11	11	15	4	9	4	4	0
Jordbrugsakad.	6	7	3	3	7	2	1	1	0
Mejeriing.	2	0	1	0	0	0	0	0	0
Levn.m.kand.	3	0	1	1	1	1	0	0	0
Dyrlæge	18	6	2	1	10	0	1	1	1
Farmaceut	4	3	10	4	1	3	3	1	0
Læge	5	2	2	1	0	0	0	0	0
Tandlæge	0	0	2	2	0	0	0	0	0
Arkitekt	2	15	7	56	20	15	5	15	4
Landinspek.	0	0	0	1	0	0	0	0	0
Bibliotekar	21	48	11	5	6	4	1	2	1
Musikudd.	0	1	0	4	1	0	0	1	0
Teolog	5	9	6	3	3	8	0	2	1
Psykolog	36	24	26	18	4	5	4	2	1
Jurist	35	37	26	22	14	10	4	5	2
Økonom	20	19	17	9	8	2	6	0	0
Samf. Adm.	91	89	55	62	41	31	31	20	3
Cand. Merc.	149	223	166	93	50	47	37	35	5
HA	22	61	17	34	15	20	4	14	3
HD	12	24	18	24	12	5	6	3	2
Komm. og Sprog	14	36	11	10	6	13	6	6	0
Cand. IT.	20	24	18	23	12	9	4	7	0
Bac. Samf.	4	14	4	10	4	2	0	5	0
Bac. Hum.	26	64	21	33	7	7	11	9	2
Bac. Nat.	2	1	5	1	0	0	0	0	0
Andre	162	339	191	145	81	66	55	50	10
Total	1005	1610	954	838	476	398	314	260	45
Ingeniører i alt	104	208	72	91	45	38	21	15	1
Magistre i alt	242	356	262	182	128	110	114	66	9
DJØFere i alt	317	429	281	220	128	110	82	74	13

Se sidste del af statistikken for en oversigt over uddannelsesgrupperingernes indhold

Afsnit 8 - Gennemsnitlige ledighed for sommerdimitterende

Sommerdimitterende er personer dimitteret i sommermånederne juni, juli eller august.

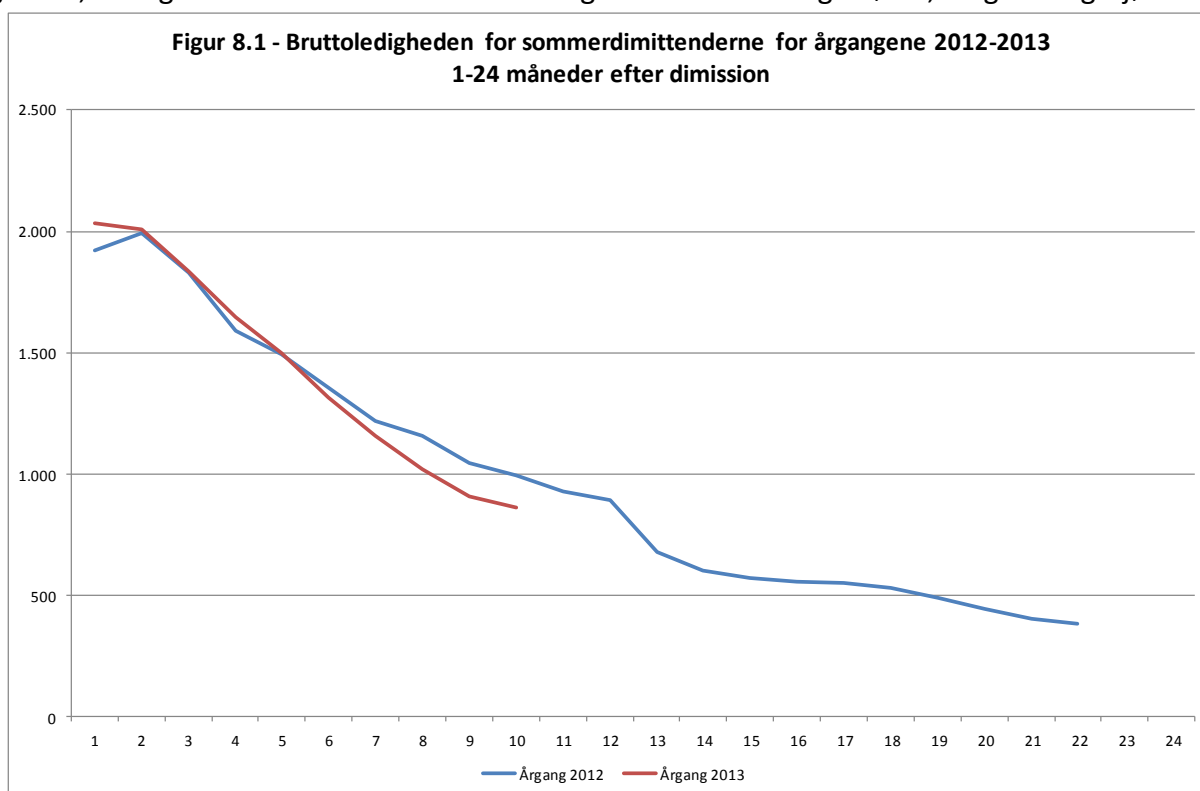
Figur 8.1 og 8.2 viser bruttoledigheden for sommerdimitterende for årgang 2012 og 2013 i hhv. absolutte tal og procent.

Det fremgår af figurene, at 2013-årgangen efter at have klaret sig dårligere end 2012-årgangen i starten nu ser ud til at klare bedre. I juni måned er der "kun" 18 pct. af 2013-årgangen, som er ledige, mens der i juni måned sidste år var 20,8 pct. af 2012-årgangen, som var ledige.

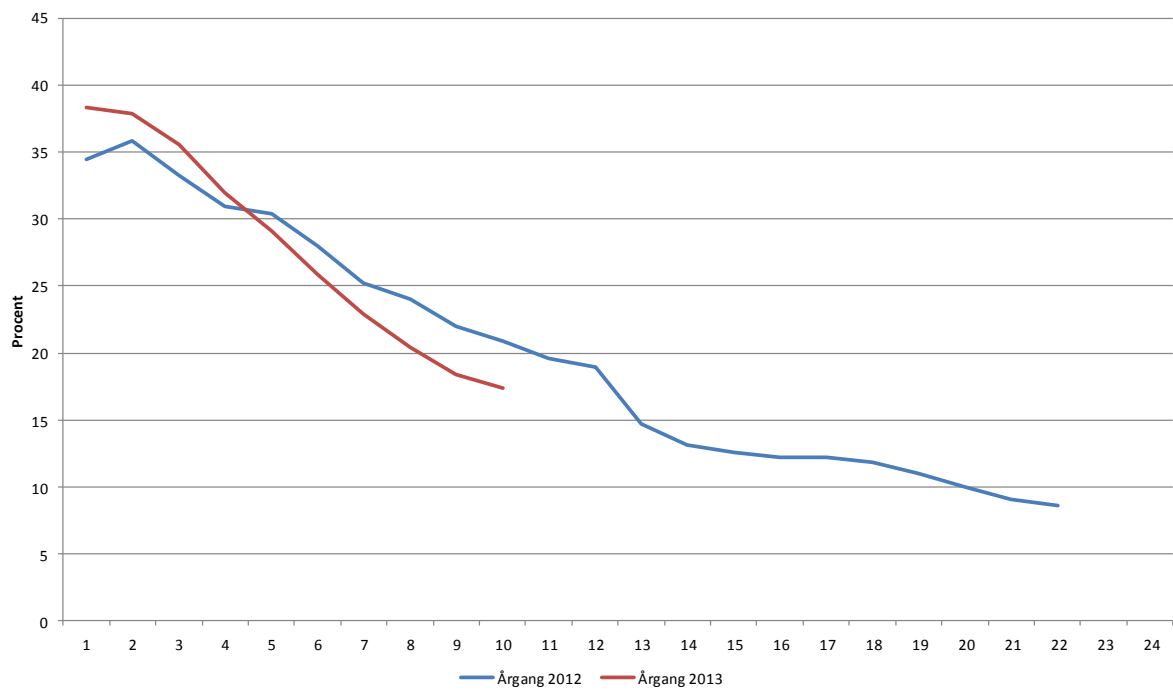
Endvidere viser figurene også, at ca. 381 eller 8,6 pct. af årgang 2012 var ledige i juni måned 2014.

Figur 8.3 viser bruttoledigheden for sommerdimitterende i 2012 og 2013 opdelt på de tre store grupper. Magistrene ligger som de mest ledige med en bruttoledighedsprocent på 22,1 pct. Hvorfor efter Djøf'erne findes med en bruttoledighedsprocent på 17,6 pct. og ingeniørernes er 12,9 pct.

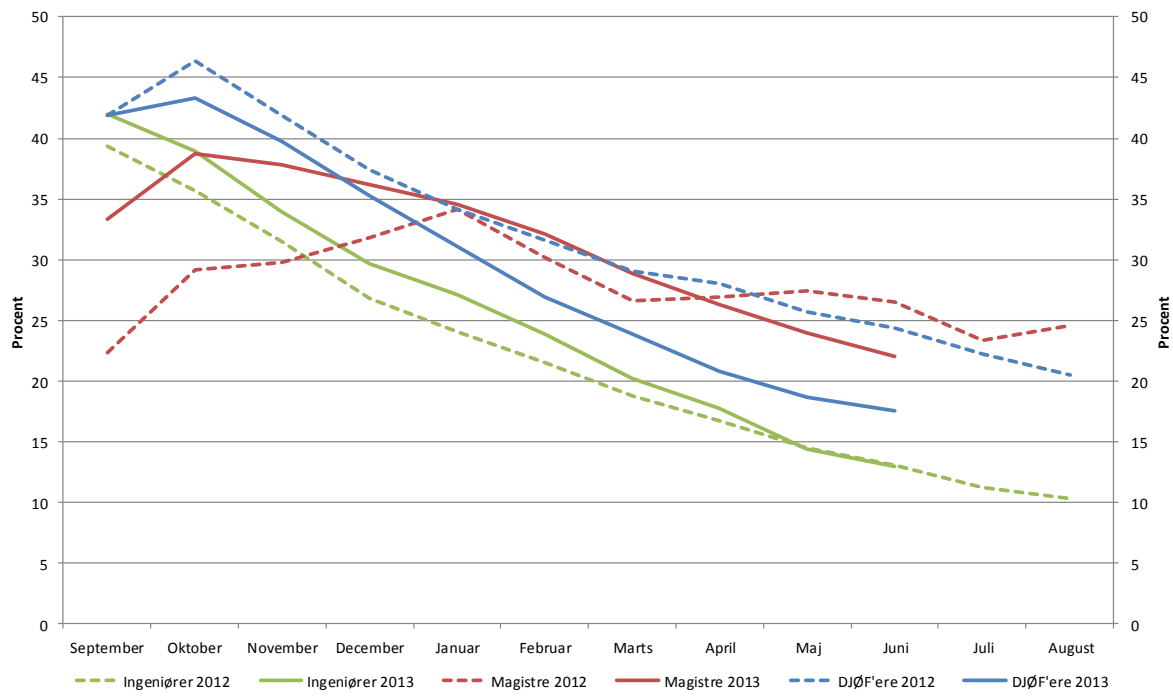
Figur 8.5, 8.6 og 8.7 viser sommerdimitterendledigheden for hhv. ingeniører, magistre og Djøf'ere.

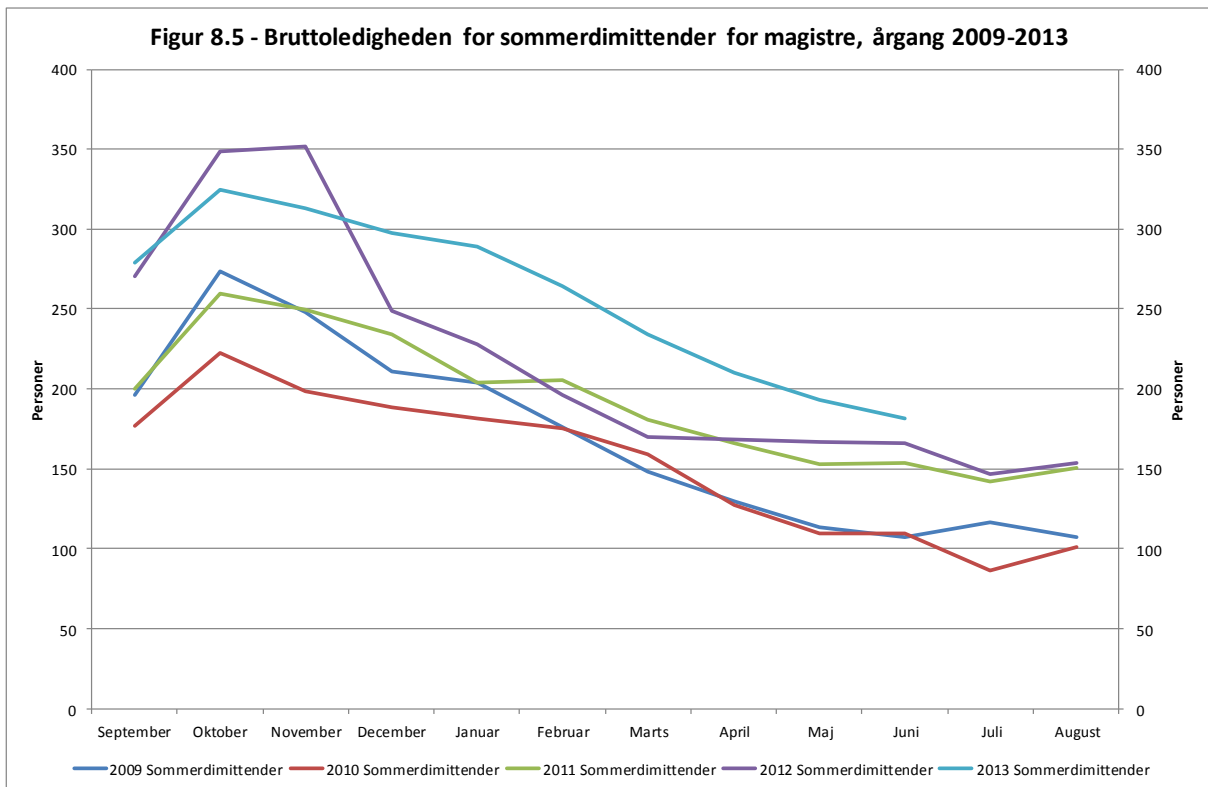
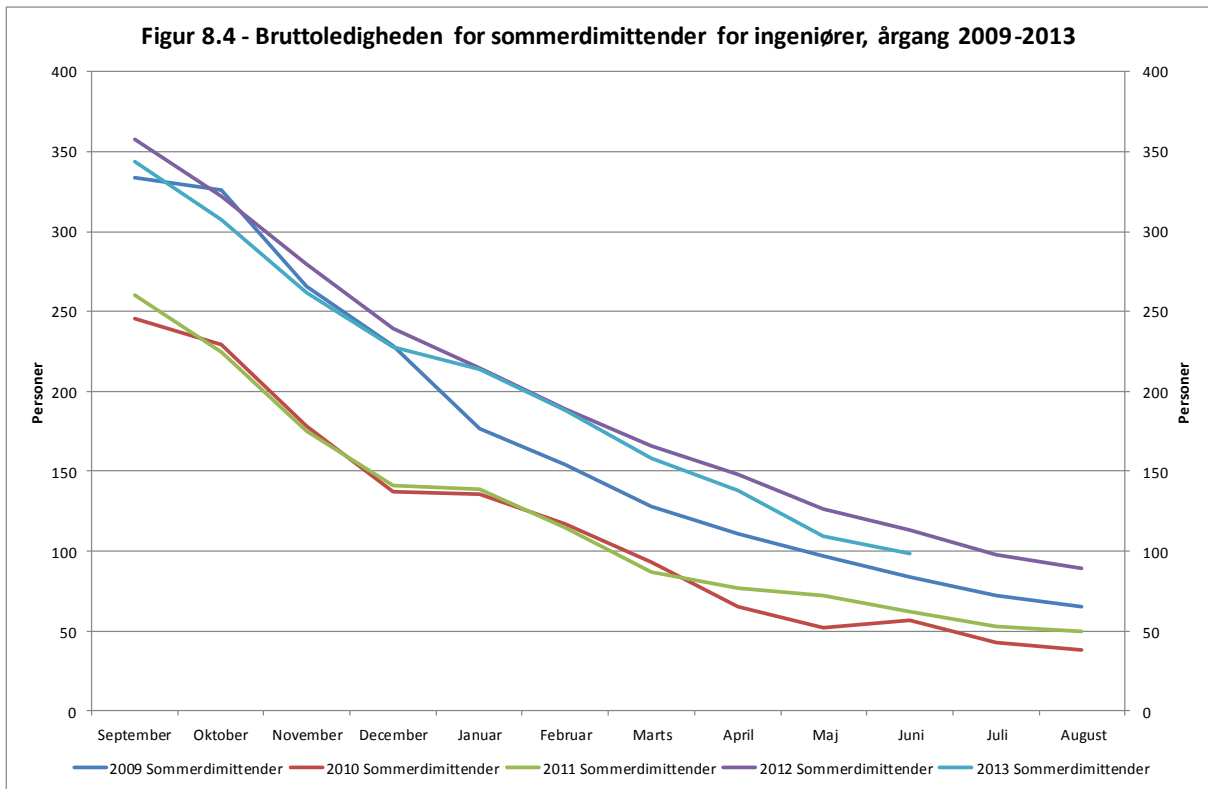


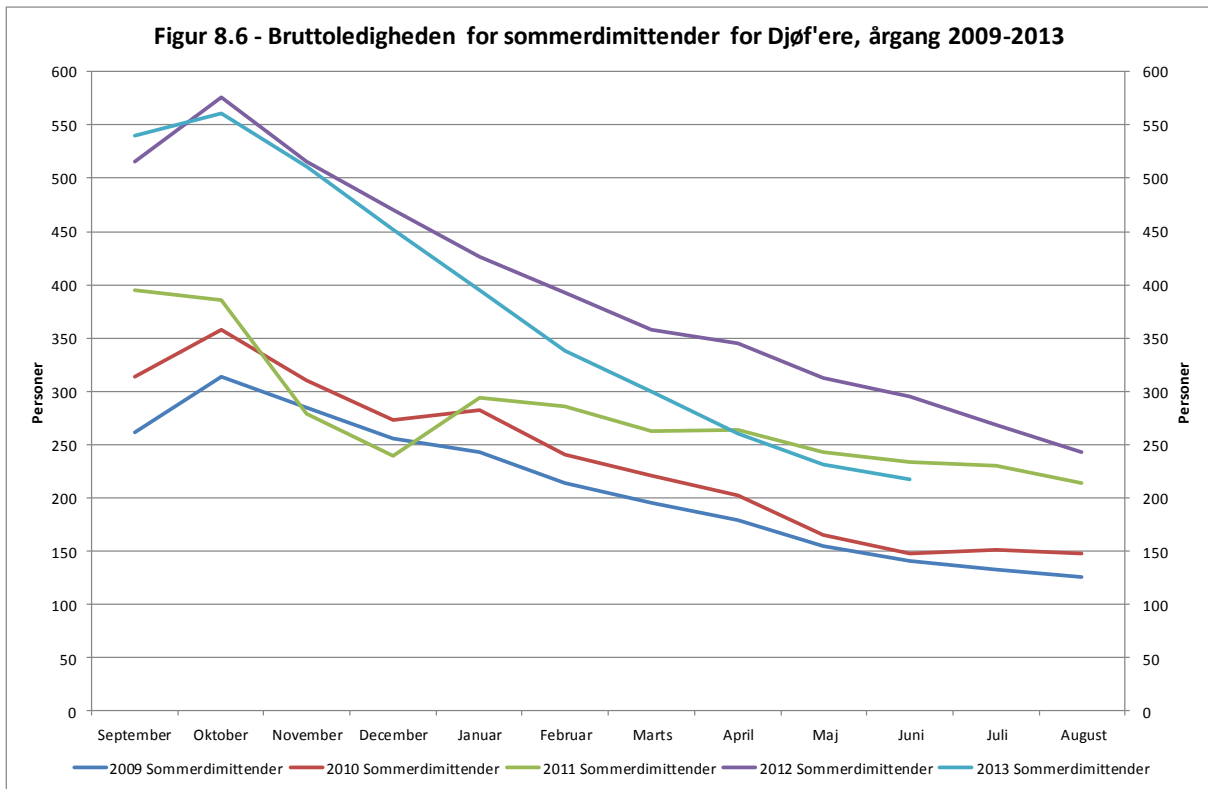
**Figur 8.2 - Bruttoledighedsprocent for sommerdimittenderne for årgangene 2012-2013
1-24 måneder efter dimission**



Figur 8.3 - Bruttoledigheden for sommerdimittender opdelt på grupper, årgang 2012-2013







Afsnit 9 - Regionstabeller

Tabel A – Gns. antal bruttoledige fordelt på regioner og store kommuner

	Sjælland og Hoved- staden	Syd- danmark	Midt- jylland	Nord- jylland	København	Århus	Aalborg	Odense	Hele Landet
Civ. ing.	433	43	90	72	171	49	59	19	639
Diplom ing.	346	148	192	44	97	92	25	56	730
MA. Hum.	1.117	176	422	101	770	306	75	92	1.816
MA. Nat.	286	37	109	12	168	87	10	16	445
MA. Ph.d.	36	5	23	4	16	18	1	3	67
MA. Samf.	155	7	19	13	118	17	13	5	194
Øvrige Mag.	88	21	24	14	55	20	13	10	147
Jordbrugsakad.	74	6	14	2	34	5	1	2	97
Mejeriing.	2	2	2	0	2	2	0	1	6
Levn.m.kand.	12	0	2	0	9	1	0	0	13
Dyrlæge	48	8	8	4	17	2	1	2	68
Farmaceut	67	3	3	2	34	1	1	1	74
Læge	38	10	16	1	26	14	1	6	66
Tandlæge	20	3	3	1	8	3	0	1	27
Arkitekt	223	9	95	11	148	78	8	3	338
Landinspek.	1	1	0	2	0	0	2	0	5
Bibliotekar	143	10	19	17	86	9	13	4	190
Musikudd.	10	5	11	6	7	6	4	2	31
Teolog	40	5	24	2	23	14	0	0	70
Psykolog	126	9	57	14	78	40	12	3	208
Jurist	229	31	63	13	113	43	9	11	336
Økonom	122	15	35	16	58	23	10	4	188
Samf. Adm.	541	64	89	52	350	61	43	38	746
Cand. Merc.	785	125	283	71	432	196	55	64	1.265
HA	159	47	71	19	59	37	9	20	296
HD	117	26	48	17	45	34	17	8	207
Komm. og Sprog	249	41	67	16	119	39	9	10	374
Cand. IT.	99	9	45	30	59	39	25	4	183
Bac. Samf.	43	8	9	6	23	5	6	1	65
Bac. Hum.	135	34	52	19	94	38	15	17	240
Bac. Nat.	8	1	0	0	4	0	0	1	9
Andre	1.414	181	328	135	815	214	101	68	2.067
Total	7.163	1.089	2.223	716	4.040	1.494	540	472	11.207
Ingeniører i alt	779	191	282	117	269	142	85	75	1.369
Magistre i alt	1.681	246	598	144	1.128	448	112	126	2.669
DJØFere i alt	1.835	282	541	170	1.011	360	127	137	2.831

Se sidste del af statistikken for en oversigt over uddannelsesgrupperingernes indhold

Tabel B – Gns. antal bruttoledige i pct. fordelt på regioner og store kommuner

	Sjælland og Hoved- staden	Syd- danmark	Midt- jylland	Nord- jylland	København	Århus	Aalborg	Odense	Hele Landet
Civ. ing.	2,6	1,8	2,6	2,3	3,8	3,4	2,6	3,8	2,5
Diplom ing.	2,1	2,1	2,3	2,9	3,3	3,6	3,5	3,6	2,2
MA. Hum.	6,7	4,3	6,1	4,5	8,8	7,4	5,3	6,0	6,0
MA. Nat.	3,2	2,0	3,2	1,9	5,3	4,6	2,8	2,4	2,9
MA. Ph.d.	3,3	2,7	4,8	6,1	3,1	5,0	1,4	3,6	3,4
MA. Samf.	9,2	8,8	11,8	12,8	11,6	14,5	15,5	14,7	9,5
Øvrige Mag.	5,3	4,9	3,8	6,2	7,0	5,8	10,8	8,7	4,8
Jordbrugsakad.	3,2	1,0	1,8	1,2	5,6	4,4	2,4	2,3	2,4
Mejeriing.	1,9	3,8	1,6	0,0	7,1	5,0	-	-	2,0
Levn.m.kand.	10,9	-	11,7	-	19,2	9,2	-	-	10,6
Dyrlæge	4,4	2,2	2,4	2,4	7,3	5,2	2,8	7,7	3,4
Farmaceut	1,8	1,1	1,1	1,7	3,1	1,7	1,6	1,8	1,7
Læge	0,7	0,6	0,7	0,3	1,4	0,9	0,3	0,8	0,7
Tandlæge	2,0	0,9	0,6	0,6	2,4	1,2	0,0	2,7	1,3
Arkitekt	6,0	2,5	6,1	7,2	7,1	7,0	7,6	5,1	5,8
Landinspek.	0,4	0,6	0,2	1,2	0,0	0,0	1,8	0,0	0,6
Bibliotekar	5,6	1,7	3,1	4,5	9,0	4,4	5,7	3,0	4,6
Musikudd.	1,8	2,2	4,4	4,1	3,8	5,6	5,9	3,6	2,7
Teolog	4,5	1,3	4,6	1,3	8,6	8,0	0,8	0,1	3,6
Psykolog	4,0	1,5	3,6	3,1	5,5	4,0	3,7	1,8	3,6
Jurist	2,5	3,1	3,4	3,2	3,5	4,4	3,8	4,5	2,7
Økonom	2,4	2,2	2,9	5,2	3,3	3,6	5,2	1,6	2,6
Samf. Adm.	4,5	4,3	4,3	5,3	5,9	5,3	6,0	6,9	4,4
Cand. Merc.	5,0	4,7	5,5	5,0	7,0	6,8	5,9	8,6	5,0
HA	6,3	5,3	6,3	6,2	9,8	9,4	5,8	11,8	6,0
HD	5,0	3,4	5,3	5,5	11,5	10,1	10,8	5,3	4,7
Komm. og Sprog	5,9	4,6	4,3	4,4	8,0	5,3	4,1	4,6	5,2
Cand. IT.	6,8	5,6	10,0	15,5	7,1	11,9	14,8	7,5	8,0
Bac. Samf.	6,6	9,0	5,9	10,3	7,0	6,9	15,8	4,2	6,6
Bac. Hum.	8,0	10,3	8,3	8,4	9,6	9,8	9,5	10,7	8,2
Bac. Nat.	9,2	-	0,0	-	11,1	-	-	-	7,8
Andre	6,6	5,2	6,2	7,1	7,7	7,7	8,0	6,5	6,2
Total	4,4	3,2	4,2	4,2	6,4	5,7	5,0	4,9	4,1
Ingeniører i alt	2,4	2,0	2,4	2,5	3,6	3,5	2,8	3,6	2,3
Magistre i alt	5,6	3,7	5,1	4,4	7,9	6,5	5,6	5,1	5,1
DJØFere i alt	4,2	4,2	4,7	5,0	5,7	6,0	5,6	7,0	4,2

Se sidste del af statistikken for en oversigt over uddannelsesgrupperingernes indhold

Afsnit 10 – Om AC's Ledighedsstatistik

AC's ledighedsstatistik bygger på data fra Akademikernes, A-kassen for Journalistik, Kommunikation og Sprog (AJKS), Magistrenes A-kasse (MA) samt Civiløkonomernes A-kasse (CA).

AC-områdetets fire a-kasser afleverer månedligt data til AC's ledighedsstatistik samtidig med, at de afleverer data til Danmarks Statistiks Centrale Register for Arbejdsmarkedsstatistik (CRAM). Det betyder at der er tidsmæssig overensstemmelse mellem AC's ledighedsstatistik og den officielle månedlige ledighedsstatistik fra Danmarks Statistik.

Perioden følger dagpengeperioden, som normalt slutter den næstsidste søndag i den pågældende kalendermåned.

AC's ledighedsstatistik er udarbejdet efter de samme principper som den officielle ledighedsstatistik fra Danmarks Statistik. Det vil sige, at den er baseret på dagpengeudbetalinger fra a-kasserne. Derudover er der suppleret med oplysninger om uddannelse, dimissionstidspunkt, aktivering, løntilskud og efterløn.

Ledigheden er stærkt påvirket af et årligt sæsonmønster, som kan gøre det svært at vurdere den underliggende udvikling i ledigheden. Derfor sæsonkorrigerer AC udvalgte tidsserier i publikationen. Dette gøres ved en statistik metode, der finder det årlige sæsonmønster og trækker dette ud af tidsserien. Dermed fås den sæsonkorrigerede tidsserie, som vises i publikationen.

AC's ledighedsstatistik tegner et billede af akademikernes aktuelle ledighedssituation - også regionalt og lokalt. Detaljerede tabeller for hver beskæftigelsesregion og kommune findes på www.ac.dk. Endvidere indeholder publikationen tabeller og figurer, der belyser udviklingen siden januar 1996.

I tilknytning hertil skal bemærkes, at man ikke kan sammenligne alle uddannelsesgrupperne tilbage i tiden, idet der med mellemrum er sket enkelte justeringer af uddannelsesgrupperne.

Oversigt over uddannelsesgrupperingernes indhold

Civ.ing.	Civilingeniører (fra januar 2014 er levnedsmiddelingenører flyttet fra Levnedsmiddelingenører og -kandidater til Civ.ing.)
Diploming.	Diplomingeniører (fra januar 2014 er Akad.ing. og Tek.ing. lagt ind under diplomingeniører)
MA.Hum.	Medlemmer af Magistrenes Arbejdsløshedskasse med en humanistisk kandidatuddannelse
MA.Nat	Kandidatretninger indenfor biologi, geologi, geografi og legemsøvelser, matematik, datalogi, fysik, kemi og biokemi
MA.Ph.d.	Medlemmer af Magistrenes A-kasse med en Ph.d.-grad
Mag.Samf.	Kandidatretninger indenfor kultursociologi, antropologi, samfundsfag og aktuarer
Øvrige Mag.	Medlemmer af Magistrenes Arbejdsløshedskasse, som ikke kan placeres under de andre magisterkategorier
Jordbrugsakad.	Bachelor og kandidater uddannet fra KULIFE (tidligere KVL) - Cand.agro., cand.silv., cand.hort., cand.hort.arch., cand.oecon.agro., cand.scient., cand.scient.oecon. med mange forskellige tillægstitler inden for de nævnte kandidatitler.
Mejeriing.	Cand.lact.
Levn.m.kand.	Levnedsmiddelkandidater (fra januar 2014 er levnedsmiddelingenører flyttet til Civ.ing.)
Dyrlæge	Cand.med.vet.
Farmaceut	Cand.pharm.
Læge	Cand.med.
Tandlæge	Cand.odont.
Arkitekt	Cand.arch.
Landinspek.	Cand.geom.
Bibliotekar	Bibliotekar D.B. og cand.scient.bibl.
Musikudd.	Musikuddannede medlemmer af AAK
Teolog	Cand.teol.
Psykolog	Cand.psych.
Jurist	Cand.jur.
Økonom	Cand.oecon., cand.polit. og cand.scient.oecon.
Samf.Adm.	Cand.scient.pol., cand.rer.soc., cand.tech.soc., cand. scient.adm., cand.adm.pol., cand.negot., cand.comm., kand.-samf. og cand.-scient.soc.
Cand.Merc.	Alle retninger indenfor cand.merc-uddannelserne.
HA	Alle retninger indenfor HA-uddannelserne
HD	Alle retninger indenfor HD-uddannelserne
Komm. og sprog	Alle medlemmer af arbejdsløshedskassen for Journalistisk, Kommunikation og Sprog bortset fra journalisterne.
Cand.IT	Cand.IT
Bac.Samf.	Bacheloruddannelse indenfor det samfundsvidenskabelige område
Bac.Hum.	Bacheloruddannelse indenfor det humanistiske område
Bac.Nat.	Bacheloruddannelse indenfor det naturvidenskabelige område
Andre	Kiropraktorer og medlemmer af AAK, CA og IAK som ikke kan placeres indenfor en af de øvrige uddannelseskategorier - f.eks. medlemmer med en udenlandsk uddannelse.