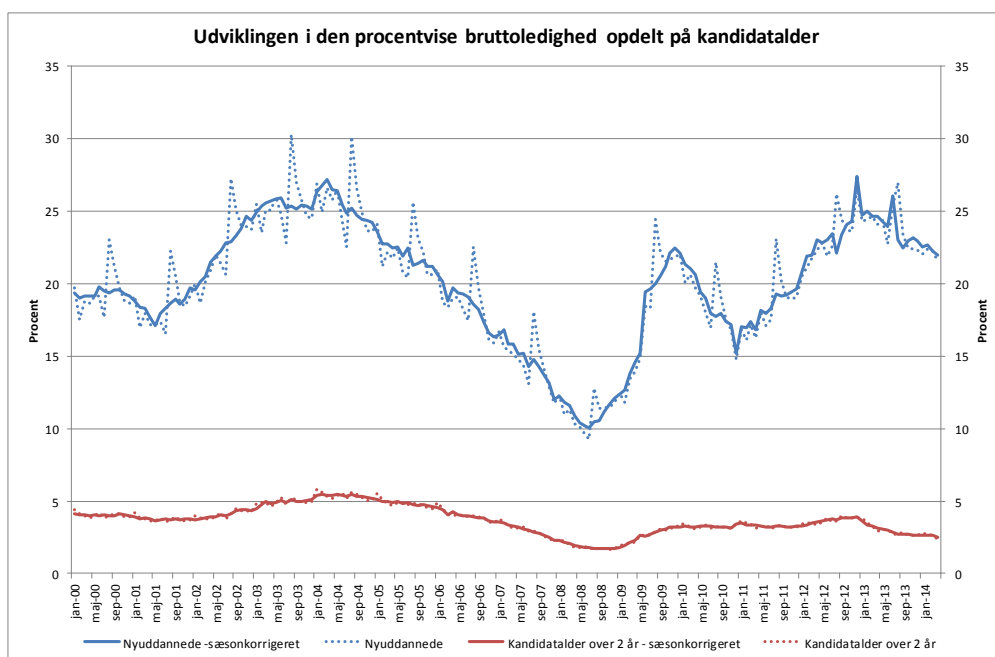


# Akademikerne

## Ledighedsstatistik, april 2014



### Akademikerledigheden faldt i april – fortsat høj dimittendledighed

Den sæsonkorrigerede bruttoledighed for akademikere faldt med 285 fra marts til april og er nu på 11.324 svarende til en ledighedsprocent på 4,2 pct.

I forhold til april 2013 er der tale om et fald på ca. 1.450. Man skal i denne sammenhæng dog være opmærksom på, at der er ca. 4.000 akademikere, som har mistet dagpengeretten i løbet af 2013 og derfor ikke længere tæller med i ledighedsstatistikken.

Den sæsonkorrigerede dimittendledighed er faldet en smule fra 3.636 i marts 2014 til 3.565 i april 2014.

I forhold til april 2013 er antal ledige dimittender faldet med knap 400.

Til gengæld er antallet af ledige med en kandidatalder på ml. 1 og 2 år steget med ca. 250 i samme periode.

### Dimittendledigheden er fortsat det største problem

Mens ledigheden falder for de øvrige akademikergrupper og nu er på 2,3 pct. for disse grupper under et (alle akademikere bortset fra de nyuddannede) er ledigheden fortsat høj for dimittender. For nyuddannede akademikere med op til 1 års kandidatalder er ledighedsprocenten på 28,1 pct. Hertil kommer, at flere dimittender nu bliver langtidsledige. Ledighedsprocenten for akademikere med en kandidatalder ml. 1-2 år er nu på 13,2 pct.

### 1.088 akademikere har mistet dagpengeretten i 2014

I løbet af de første 4 måneder af 2014 har 1.088 akademikere mistet dagpengeretten. Heraf var 159 dimittender.

I hele 2013 var der 4.027 akademikere, som mistede dagpengeretten.

#### Kommentarer:

Sekretariatschef  
Jens Mølbach  
jm@ac.dk  
22 49 58 57

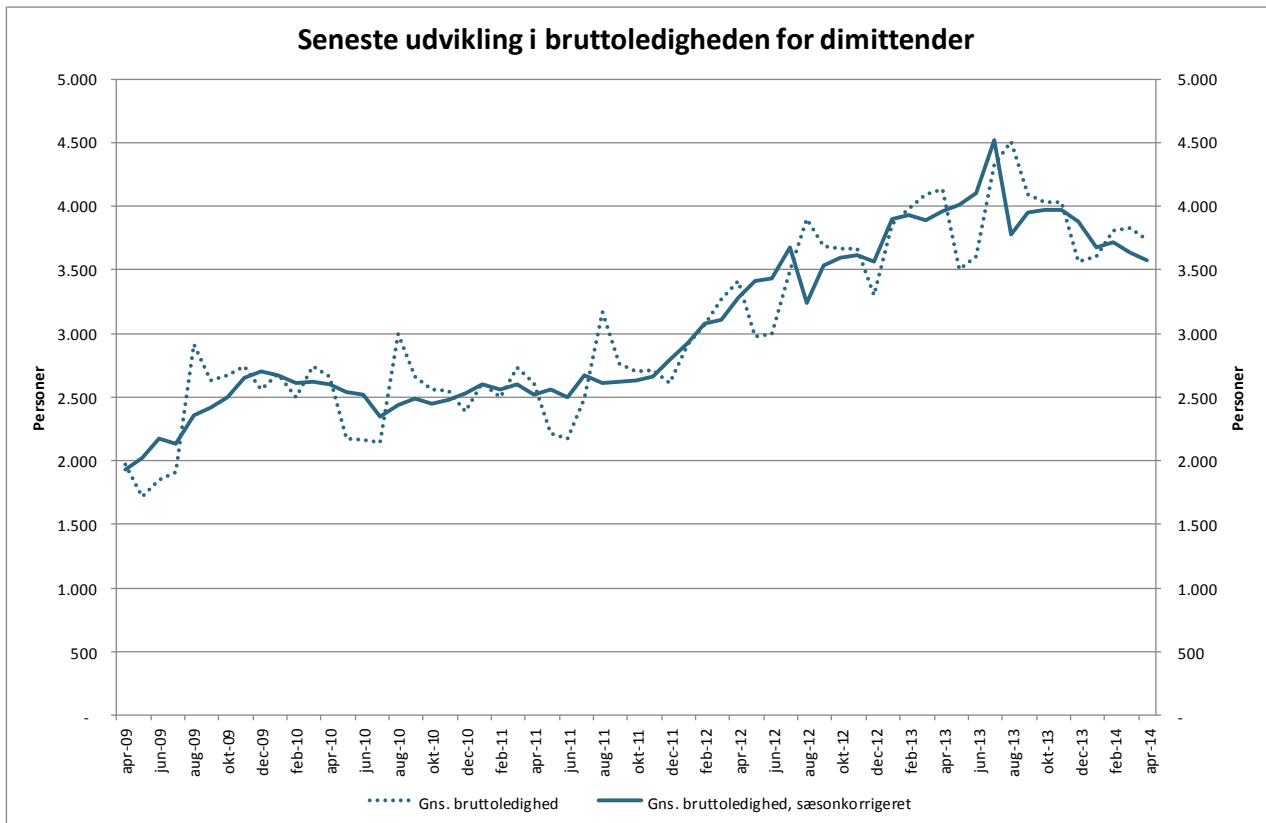
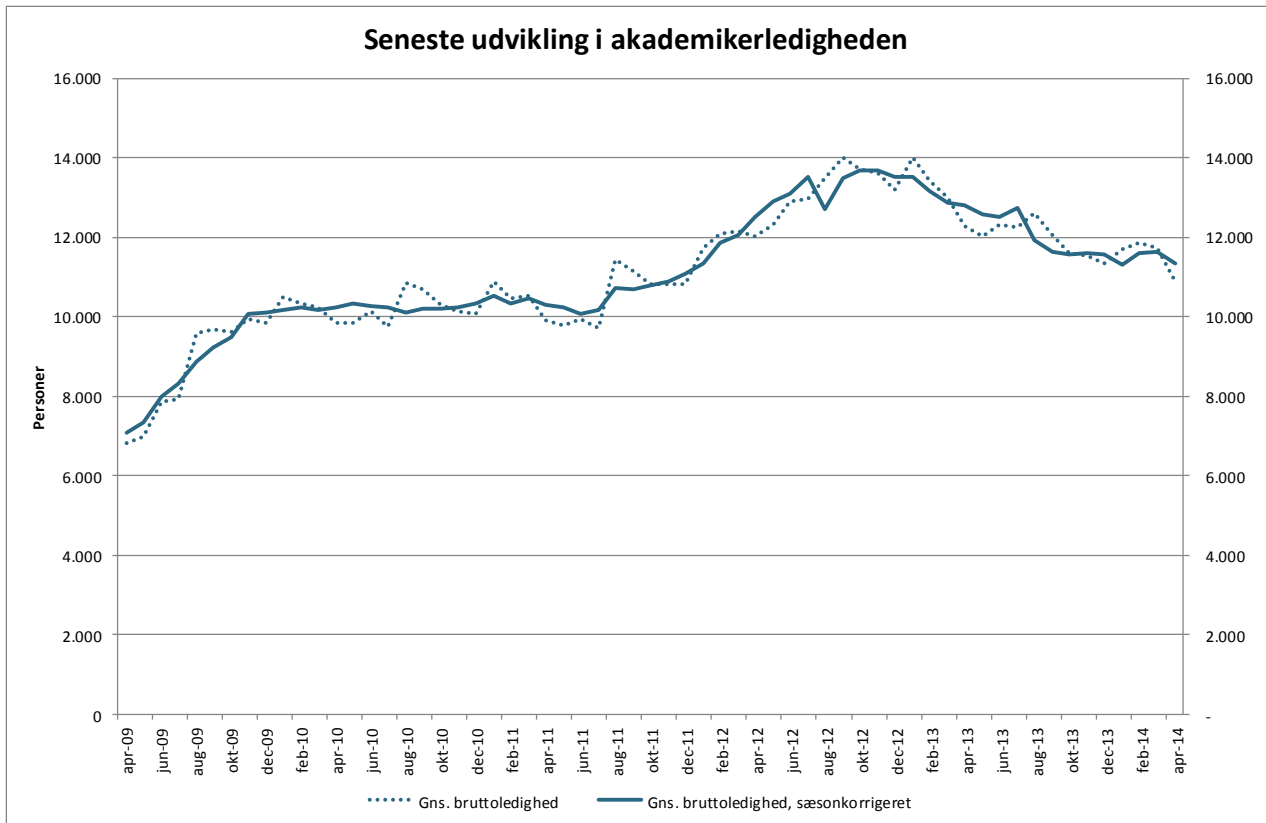
#### Metode og supplerende dataudtræk:

Statistikmedarbejdere  
Søren Elm Larsen, Katrine Wind og Franciska Vinde Dirksen  
statistik@ac.dk  
25 35 41 35

## Indhold

<b>Aktuelle figurer og nøgletalstabel .....</b>	<b>2</b>
<b>Afsnit 1 - Forsikrede medlemmer .....</b>	<b>4</b>
Tabel 1 - Forsikrede medlemmer .....	5
<b>Afsnit 2 - Ledighedsberørte og gennemsnitligt antal bruttoledige</b>	<b>6</b>
Tabel 2 - Ledighedsberørte og gennemsnitlig bruttoledige .....	7
<b>Afsnit 3 - Antal ledige i procent af forsikrede .....</b>	<b>8</b>
Tabel 3 - Ledige i procent af forsikrede .....	9
<b>Afsnit 4 - Gennemsnitlige bruttoledige efter alder .....</b>	<b>10</b>
Tabel 4.1 - Gennemsnitlig antal bruttoledige – aldersfordelt .....	11
Tabel 4.2 - Gennemsnitlig bruttoledighedsprocent – aldersfordelt .....	12
<b>Afsnit 5 - Gennemsnitlige bruttoledige efter kandidatalder .....</b>	<b>13</b>
Tabel 5.1 - Gennemsnitlig bruttoledighed efter kandidatalder .....	14
Tabel 5.2 - Gennemsnitlig bruttoledighedprocent efter kandidatalder .....	15
<b>Afsnit 6 - Antal deltagere i arbejdsmarkedspolitiske ordninger. 16</b>	
Tabel 6 - Antal deltagere i arbejdsmarkedspolitiske ordninger .....	16
<b>Afsnit 7 - Bruttoledighedsberørte efter ledighedsanciennitet.....</b>	<b>17</b>
Tabel 7.1 - Forbrug af dagpengeperioden .....	17
Tabel 7.2 - Forbrug af dagpengeperioden for person på dimittendsats .....	19
<b>Afsnit 8 - Gennemsnitlige ledighed for sommerdimittender .....</b>	<b>20</b>
<b>Afsnit 9 - Regionstabeller .....</b>	<b>22</b>
Tabel A – Gns. antal bruttoledige fordelt på regioner og store kommuner .....	22
Tabel B – Gns. antal bruttoledige i pct. fordelt på regioner og store kommuner .....	23
<b>Afsnit 10 – Om AC's Ledighedsstatistik .....</b>	<b>24</b>
Oversigt over uddannelsesgrupperingernes indhold.....	24

# Aktuelle figurer og nøgletalstabel



## Nøgletal 1: Ledighed (sæsonkorrigeret)

	Seneste udvikling								Årlig udvikling			
	Gns. ledighed				Gns. ledigheds pct.				Gns. ledighed		Gns. ledigheds pct.	
	2014	2014	2014	2014	2014	2014	2014	2014	2013	2014	2013	2014
	Jan	Feb	Mar	Apr	Jan	Feb	Mar	Apr	Apr	Apr	Apr	Apr
<b>Gns. bruttoledighed</b>	11.328	11.595	11.609	11.324	4,3	4,3	4,3	4,2	12.791	11.324	4,9	4,2
	<b>Fordelt på kandidatalder</b>											
<b>Kandidatalder</b>												
- under 1 år	3.565	3.740	3.636	3.565	29,7	29,6	28,6	28,1	3.951	3.565	28,5	28,1
- mellem 1 - 2 år	1.820	1.849	1.912	1.906	13,0	13,0	13,2	13,2	1.661	1.906	15,3	13,2
- øvrige	5.627	5.820	5.913	5.104	2,4	2,4	2,5	2,3	6.378	5.104	3,0	2,3
	<b>Fordelt på akademiske hovedgrupper</b>											
<b>DJØFere</b>	2.813	2.858	2.931	2.806	4,3	4,3	4,4	4,2	3.255	2.806	5,1	4,2
- kandidatalder under 1 år	1.040	1.026	1.026	983	31,4	30,6	30,3	29,4	1.096	983	33,1	29,4
- øvrige	1.679	1.778	1.854	1.603	2,8	2,9	3,0	2,9	1.959	1.603	3,7	2,9
<b>Magistre</b>	2.548	2.567	2.614	2.641	4,9	4,9	5,0	5,1	2.780	2.641	5,4	5,1
- kandidatalder under 1 år	782	748	743	789	32,3	31,0	30,9	32,3	999	789	25,2	32,3
- øvrige	1.698	1.738	1.777	1.770	3,6	3,7	3,7	3,7	1.655	1.770	3,7	3,7
<b>Ingeniører</b>	1.516	1.618	1.567	1.487	2,6	2,7	2,6	2,5	1.593	1.487	2,7	2,5
- kandidatalder under 1 år	508	554	480	460	30,8	32,1	28,1	27,2	468	460	26,1	27,2
- øvrige	1.039	1.062	1.065	996	1,8	1,8	1,9	1,7	1.092	996	1,9	1,7

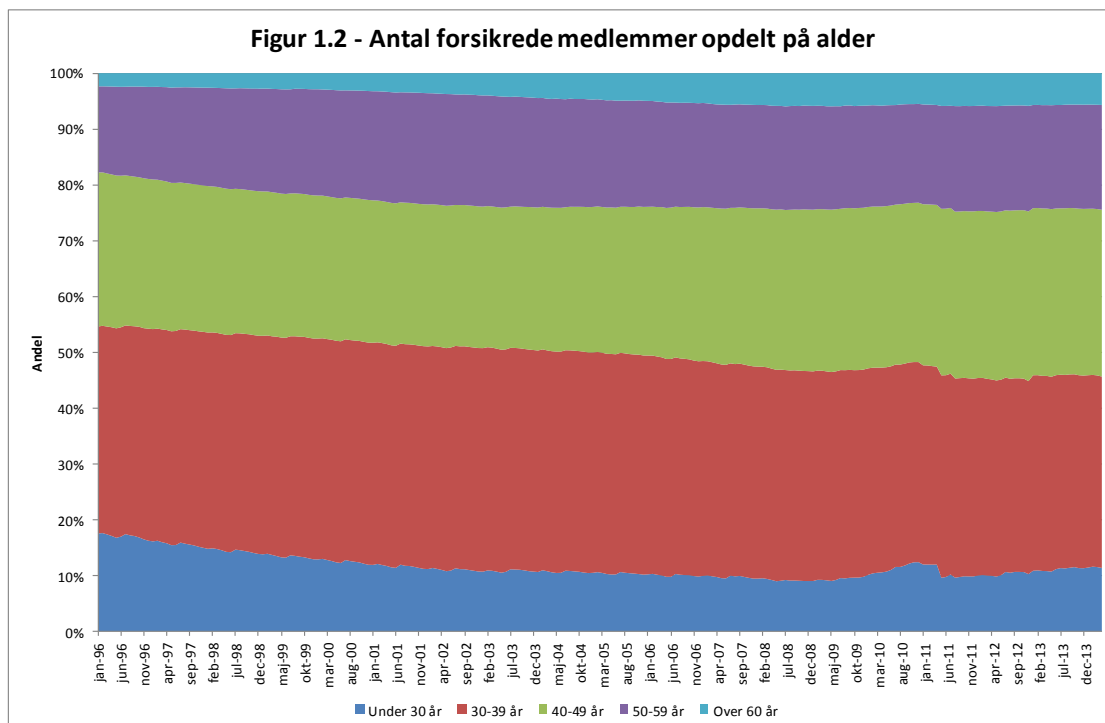
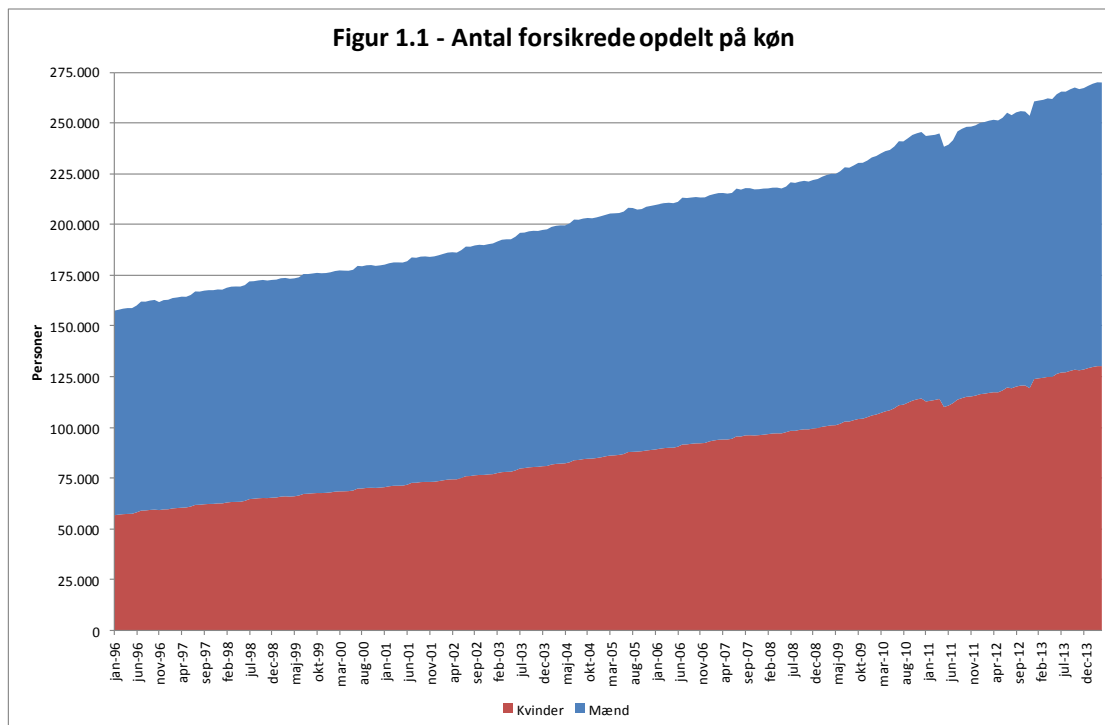
## Nøgletal 2: Ledighed (ikke sæsonkorrigeret)

	Seneste udvikling								Årlig udvikling			
	Gns. ledighed				Gns. ledigheds pct.				Gns. ledighed		Gns. ledigheds pct.	
	2014	2014	2014	2014	2014	2014	2014	2014	2013	2014	2013	2014
	Jan	Feb	Mar	Apr	Jan	Feb	Mar	Apr	Apr	Apr	Apr	Apr
<b>Gns. Ledighed</b>	11.705	11.860	11.716	10.870	4,4	4,4	4,3	4,0	12.281	10.870	4,7	4,0
	<b>Fordelt på kandidatalder</b>											
<b>Kandidatalder</b>												
- under 1 år	3.606	3.804	3.827	3.734	28,8	28,7	28,6	28,1	4.130	3.734	28,5	28,1
- mellem 1 - 2 år	1.852	1.854	1.848	1.778	13,1	13,2	12,9	12,3	1.549	1.778	14,2	12,3
- øvrige	5.925	6.005	5.837	4.699	2,5	2,5	2,5	2,2	5.885	4.699	2,8	2,2
	<b>Fordelt på akademiske hovedgrupper</b>											
<b>DJØFere</b>	2.916	2.908	2.923	2.728	4,4	4,4	4,4	4,1	3.163	2.728	5,0	4,1
- kandidatalder under 1 år	1.096	1.064	1.068	1.049	31,9	30,3	30,0	29,5	1.162	1.049	33,0	29,5
- øvrige	1.747	1.809	1.817	1.494	2,9	2,9	2,9	2,7	1.830	1.494	3,5	2,7
<b>Magistre</b>	2.724	2.682	2.633	2.503	5,2	5,2	5,1	4,8	2.634	2.503	5,1	4,8
- kandidatalder under 1 år	830	795	776	796	34,6	32,6	32,1	33,1	1.002	796	25,6	33,1
- øvrige	1.798	1.793	1.765	1.620	3,8	3,8	3,7	3,4	1.520	1.620	3,4	3,4
<b>Ingeniører</b>	1.481	1.584	1.581	1.421	2,5	2,7	2,7	2,4	1.523	1.421	2,6	2,4
- kandidatalder under 1 år	390	484	525	496	24,5	26,8	28,8	27,2	507	496	26,2	27,2
- øvrige	1.084	1.094	1.046	912	1,9	1,9	1,8	1,6	1.002	912	1,8	1,6

## Afsnit 1 - Forsikrede medlemmer

Tilgangen af medlemmer til de akademiske a-kasser er fortsat generelt positiv.

Der er nu 270.361 akademikere, der er medlem af en af de fire akademiske a-kasser. Kvinderne udgør en stadig stigende del af den akademiske arbejdsstyrke.



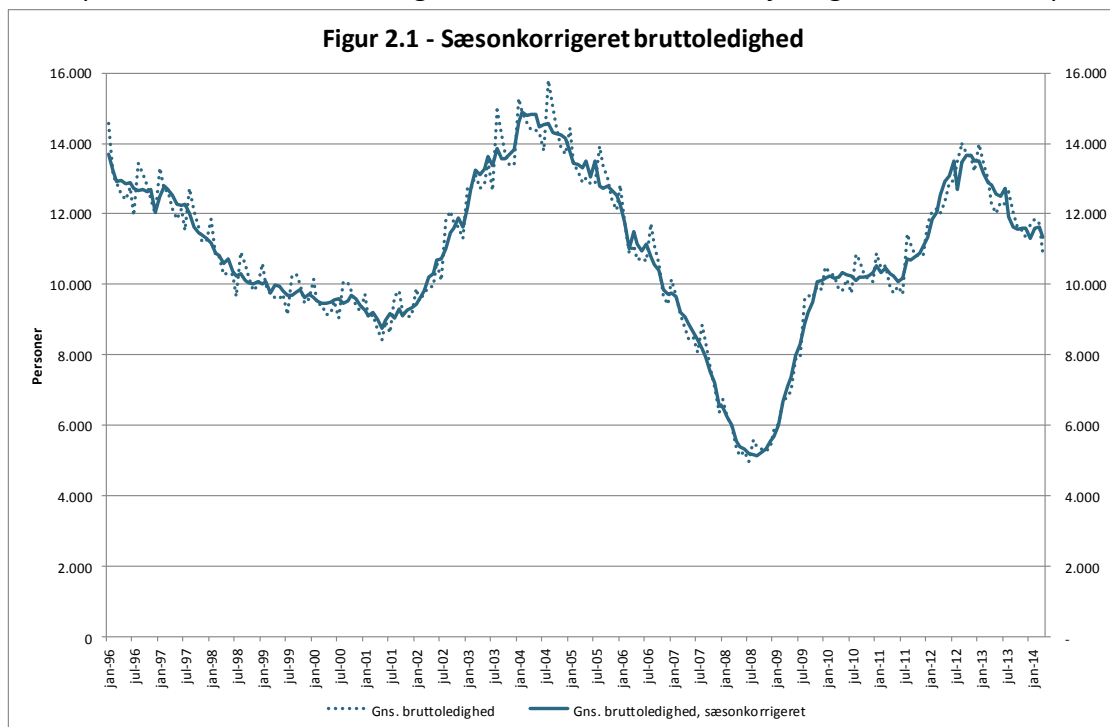
### Tabel 1 - Forsikrede medlemmer

	Mænd		Kvinder		I alt	
	2013	2014	2013	2014	2013	2014
Civ. ing.	19.190	19.663	5.859	6.166	25.049	25.829
Diplom ing.	28.187	27.855	5.660	5.712	33.847	33.567
MA. Hum.	10.502	10.490	19.068	19.481	29.570	29.971
MA. Nat.	8.600	8.430	6.676	6.687	15.276	15.117
MA. Ph.d.	1.081	1.131	739	803	1.820	1.934
MA. Samf.	511	563	1.235	1.394	1.746	1.957
Øvrige Mag.	1.106	1.116	1.905	1.904	3.011	3.020
Jordbrugsakad.	2.164	2.124	1.846	1.868	4.010	3.992
Mejeriing.	199	198	132	132	331	330
Levn.m.kand.	4	8	71	116	75	124
Dyrlæge	480	465	1.480	1.500	1.960	1.965
Farmaceut	1.145	1.164	3.301	3.321	4.446	4.485
Læge	3.436	3.414	6.357	6.505	9.793	9.919
Tandlæge	339	332	1.612	1.633	1.951	1.965
Arkitekt	3.001	2.911	2.963	3.026	5.964	5.937
Landinspek.	610	611	226	224	836	835
Bibliotekar	984	1.030	3.061	3.083	4.045	4.113
Musikudd.	544	537	610	599	1.154	1.136
Teolog	777	775	1.179	1.171	1.956	1.946
Psykolog	1.179	1.165	4.388	4.579	5.567	5.744
Jurist	4.214	4.267	7.751	8.037	11.965	12.304
Økonom	4.614	4.693	2.424	2.560	7.038	7.253
Samf. Adm.	7.581	7.783	8.565	8.965	16.146	16.748
Cand. Merc.	12.773	13.399	10.729	11.633	23.502	25.032
HA	2.821	2.797	2.036	2.066	4.857	4.863
HD	2.908	2.821	1.507	1.555	4.415	4.376
Komm. og Sprog	725	753	6.434	6.346	7.159	7.099
Cand. IT.	1.180	1.349	758	869	1.938	2.218
Bac. Samf.	439	469	506	502	945	971
Bac. Hum.	946	969	1.608	1.627	2.554	2.596
Bac. Nat.	34	47	38	58	72	105
Andre	14.944	16.412	14.207	16.118	29.151	32.530
<b>Total</b>	<b>137.218</b>	<b>139.741</b>	<b>124.931</b>	<b>130.240</b>	<b>262.149</b>	<b>269.981</b>
Ingeniører i alt	47.377	47.518	11.519	11.878	58.896	59.396
Magistre i alt	21.800	21.730	29.623	30.269	51.423	51.999
DJØFere i alt	32.003	32.939	31.505	33.261	63.508	66.200

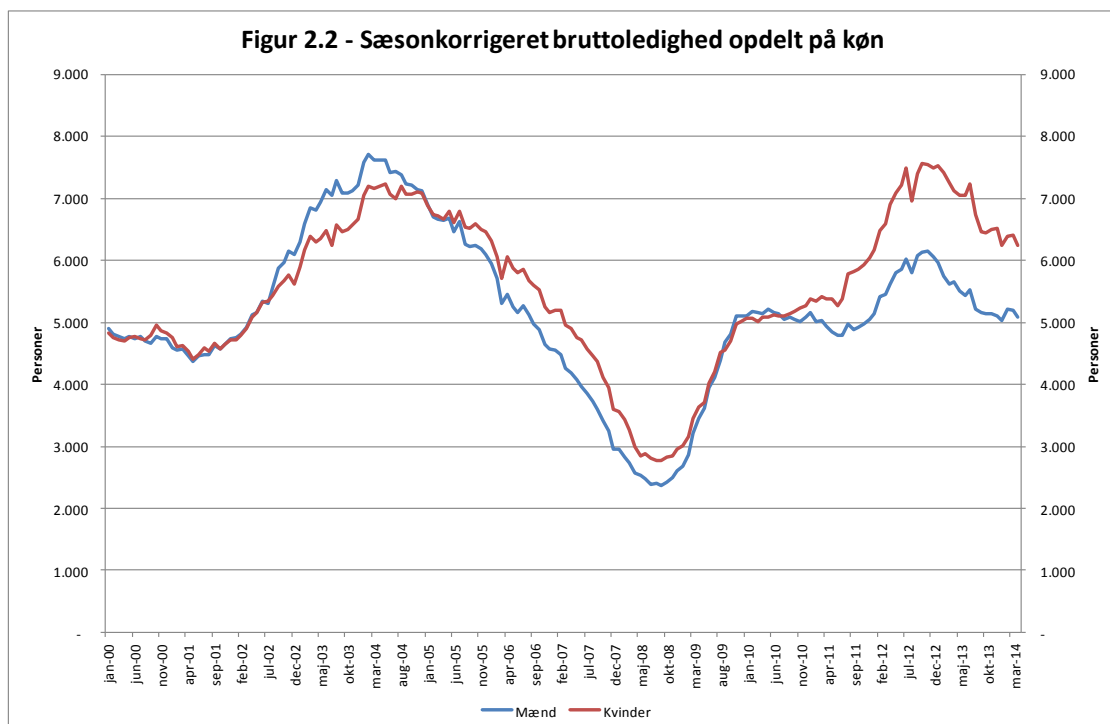
Se sidste del af statistikken for en oversigt over uddannelsesgrupperingernes indhold

## Afsnit 2 - Ledighedsberørte og gennemsnitligt antal bruttoledige

Den gennemsnitlige bruttoledighed blandt akademikere var i denne måned 10.870 personer, hvilket er 1.411 personer færre sammenlignet med samme måned i fjor og dermed et fald på 11,5 pct.



Den gennemsnitlige bruttoledighed for mænd er faldet med 557 sammenlignet med samme måned i fjor. Dette svarer til et fald på 10,2 pct. Til sammenligning er kvinders bruttoledighed faldet med 855 kvinder, hvilket svarer til et fald på 12,5 procent.



**Tabel 2 - Ledighedsberørte og gennemsnitlig bruttoledige**

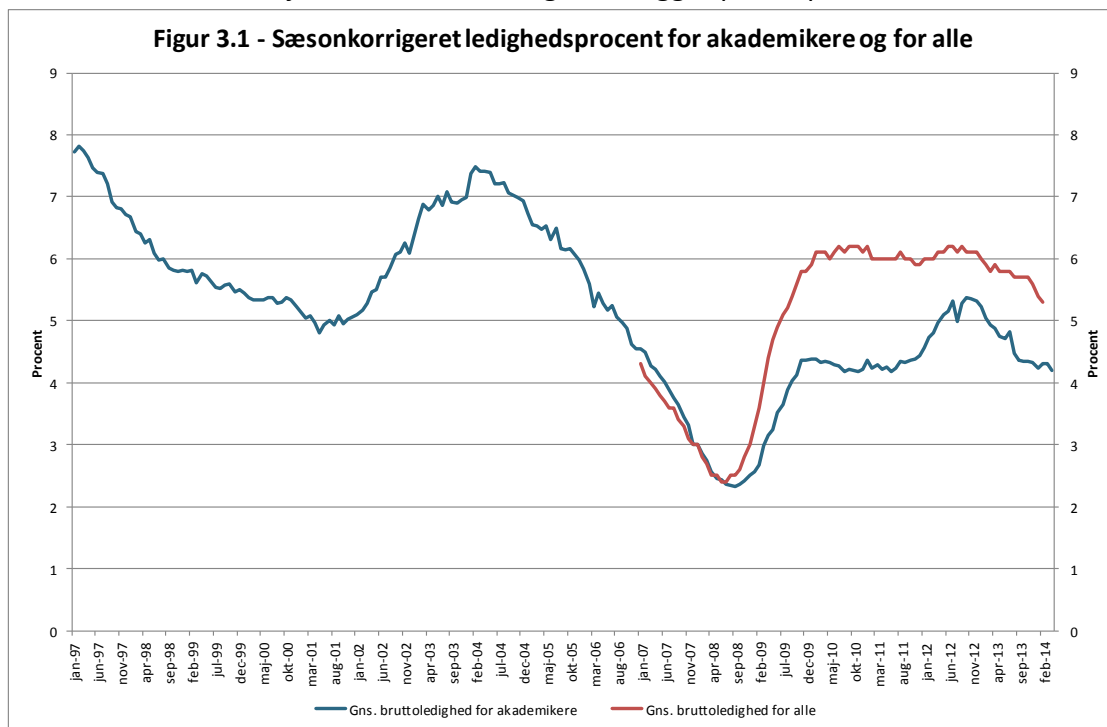
	Mænd		Kvinder		I alt	
	Ledighedsberørte	Gns. bruttoledighed	Ledighedsberørte	Gns. bruttoledighed	Ledighedsberørte	Gns. bruttoledighed
Civ. ing.	540	438	280	218	820	656
Diplom ing.	731	601	203	164	934	766
MA. Hum.	713	574	1.434	1.117	2.147	1.692
MA. Nat.	252	200	295	224	547	424
MA. Ph.d.	35	26	47	36	82	62
MA. Samf.	66	51	176	135	242	187
Øvrige Mag.	60	49	122	88	182	138
Jordbrugsakad.	52	42	80	64	132	106
Mejeriing.	3	2	3	3	6	5
Levn.m.kand.	0	0	14	10	14	10
Dyrlæge	11	8	84	58	95	65
Farmaceut	29	23	61	42	90	65
Læge	34	26	68	38	102	65
Tandlæge	9	7	27	19	36	25
Arkitekt	161	134	253	207	414	341
Landinspek.	6	5	4	3	10	8
Bibliotekar	74	58	159	128	233	186
Musikudd.	16	11	17	11	33	21
Teolog	32	26	52	38	84	64
Psykolog	38	29	201	150	239	178
Jurist	142	114	258	200	400	314
Økonom	145	119	66	50	211	169
Samf. Adm.	387	323	479	372	866	695
Cand. Merc.	743	626	798	640	1.541	1.265
HA	175	144	173	141	348	285
HD	141	113	93	79	234	192
Komm. og Sprog	71	54	392	299	463	353
Cand. IT.	99	85	100	77	199	163
Bac. Samf.	29	24	55	43	84	67
Bac. Hum.	99	83	199	158	298	241
Bac. Nat.	4	4	5	4	9	7
Andre	1.098	906	1.475	1.149	2.573	2.054
<b>Total</b>	<b>7.673</b>	<b>4.905</b>	<b>7.673</b>	<b>5.964</b>	<b>15.346</b>	<b>10.870</b>
Ingeniører i alt	1.271	1.039	483	382	1.754	1.421
Magistre i alt	1.126	901	2.074	1.601	3.200	2.503
DJØFere i alt	1.592	1.325	1.774	1.403	3.366	2.728

Se sidste del af statistikken for en oversigt over uddannelsesgrupperingernes indhold

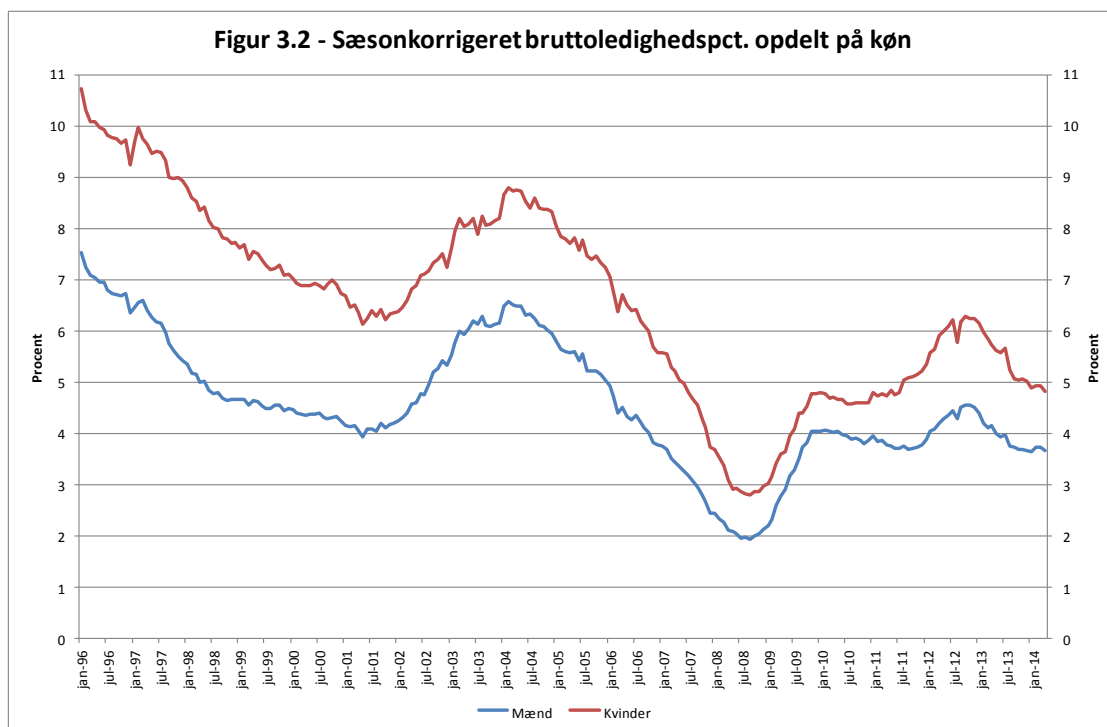


### Afsnit 3 - Antal ledige i procent af forsikrede

Den gennemsnitlige bruttoledighedsprocent var 4,0 pct. i denne måned, hvilket er 0,6 pct. point lavere end samme måned i fjor. Den sæsonkorrigerede ligger på 4,2 pct.



Den gennemsnitlige bruttoledighed for mænd og kvinder i denne måned er hhv. 3,5 pct. og 4,6. Sammenlignet med samme måned i fjor er tallet for mændene faldet med 0,5 pct. point, mens kvindernes er faldet med 0,9 pct. point.



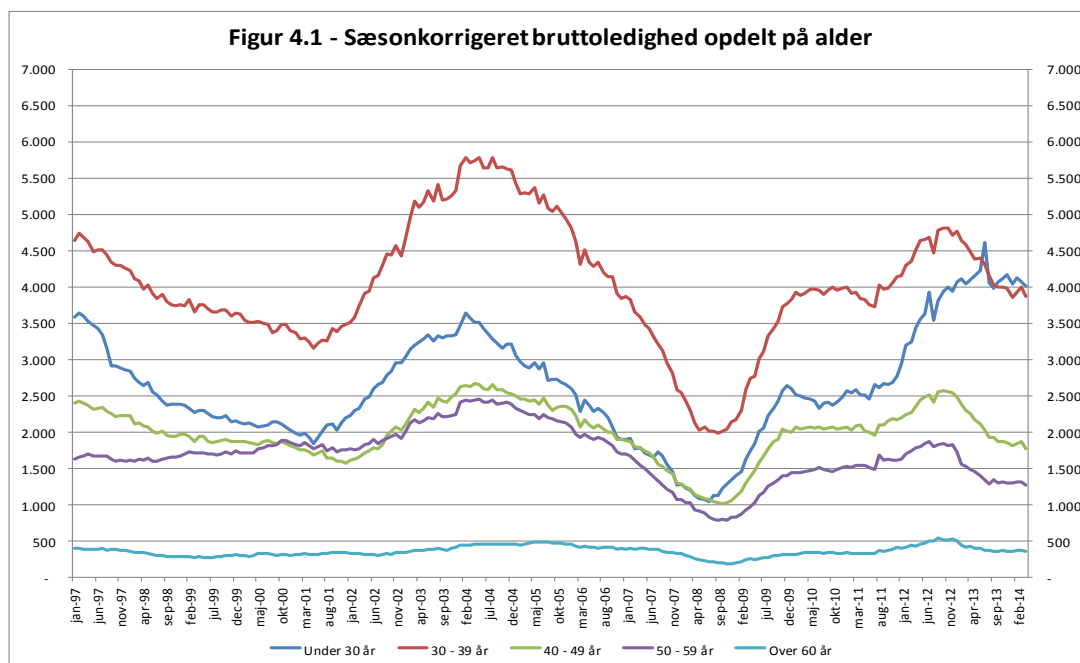
**Tabel 3 - Ledige i procent af forsikrede**

	Mænd		Kvinder		I alt	
	Ledighedsberørte	Gns. bruttoledighed	Ledighedsberørte	Gns. bruttoledighed	Ledighedsberørte	Gns. bruttoledighed
Civ. ing.	2,7	2,2	4,5	3,5	3,2	2,5
Diplom ing.	2,6	2,2	3,6	2,9	2,8	2,3
MA. Hum.	6,8	5,5	7,4	5,7	7,2	5,6
MA. Nat.	3,0	2,4	4,4	3,4	3,6	2,8
MA. Ph.d.	3,1	2,3	5,9	4,5	4,2	3,2
MA. Samf.	11,7	9,1	12,6	9,7	12,4	9,5
Øvrige Mag.	5,4	4,4	6,4	4,6	6,0	4,6
Jordbrugsakad.	2,4	2,0	4,3	3,4	3,3	2,7
Mejeriing.	1,5	1,2	2,3	2,2	1,8	1,6
Levn.m.kand.	-	-	12,1	8,8	11,3	8,2
Dyrlæge	2,4	1,6	5,6	3,9	4,8	3,3
Farmaceut	2,5	2,0	1,8	1,3	2,0	1,5
Læge	1,0	0,8	1,0	0,6	1,0	0,7
Tandlæge	2,7	2,0	1,7	1,1	1,8	1,3
Arkitekt	5,5	4,6	8,4	6,8	7,0	5,7
Landinspek.	1,0	0,7	1,8	1,4	1,2	0,9
Bibliotekar	7,2	5,6	5,2	4,2	5,7	4,5
Musikudd.	3,0	2,0	2,8	1,8	2,9	1,9
Teolog	4,1	3,3	4,4	3,2	4,3	3,3
Psykolog	3,3	2,5	4,4	3,3	4,2	3,1
Jurist	3,3	2,7	3,2	2,5	3,3	2,5
Økonom	3,1	2,5	2,6	1,9	2,9	2,3
Samf. Adm.	5,0	4,1	5,3	4,2	5,2	4,1
Cand. Merc.	5,5	4,7	6,9	5,5	6,2	5,1
HA	6,3	5,1	8,4	6,8	7,2	5,9
HD	5,0	4,0	6,0	5,1	5,3	4,4
Komm. og Sprog	9,4	7,1	6,2	4,7	6,5	5,0
Cand. IT.	7,3	6,3	11,5	8,9	9,0	7,3
Bac. Samf.	6,2	5,1	11,0	8,5	8,7	6,9
Bac. Hum.	10,2	8,6	12,2	9,7	11,5	9,3
Bac. Nat.	8,5	8,1	8,6	6,2	8,6	7,1
Andre	6,7	5,5	9,2	7,1	7,9	6,3
<b>Total</b>	<b>5,5</b>	<b>3,5</b>	<b>5,9</b>	<b>4,6</b>	<b>5,7</b>	<b>4,0</b>
Ingeniører i alt	2,7	2,2	4,1	3,2	3,0	2,4
Magistre i alt	5,2	4,1	6,9	5,3	6,2	4,8
DJØFere i alt	4,8	4,0	5,3	4,2	5,1	4,1

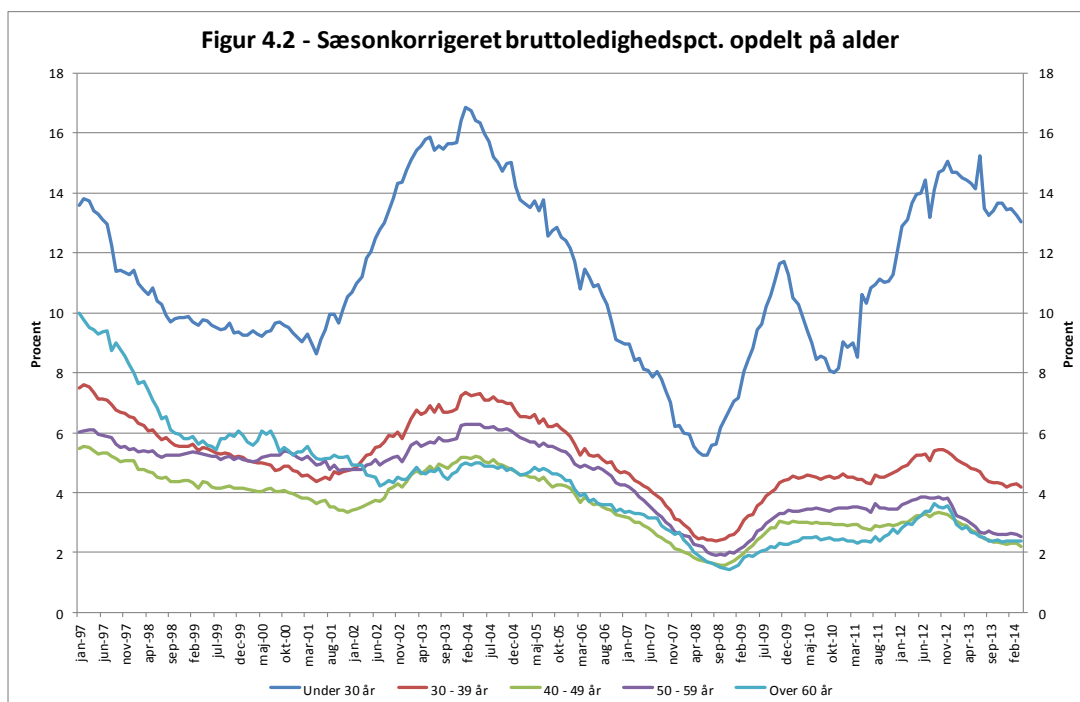
Se sidste del af statistikken for en oversigt over uddannelsesgrupperingernes indhold

## Afsnit 4 - Gennemsnitlige bruttoledige efter alder

Bruttoledigheden er faldet for alle aldersgrupper i forhold til samme måned i fjor. Bruttoledigheden for personer under 30 år er faldet med 75 personer i forhold til samme måned sidste år, hvilket svarer til et fald på 1,9 pct. Ledigheden for de 30- til 39-årige faldt med 598 personer, hvilket svarer til 13,8 pct.



Bruttoledighedsprocenten for personer under 30 år er 12,9 pct., hvilket er 1,4 pct. point lavere end samme måned forrige år.



**Tabel 4.1 - Gennemsnitligt antal bruttoledige – aldersfordelt**

	Under 30 år	30 - 39 år	40 - 49 år	50 - 59 år	Over 60 år	I alt
Civ. ing.	326	147	83	80	19	656
Diplom ing.	252	141	166	155	51	766
MA. Hum.	457	773	282	133	46	1.692
MA. Nat.	134	145	72	56	17	424
MA. Ph.d.	6	34	11	8	3	62
MA. Samf.	70	88	19	8	2	187
Øvrige Mag.	32	50	30	22	4	138
Jordbrugsakad.	25	38	20	18	5	106
Mejeriing.	1	1	1	2	0	5
Levn.m.kand.	3	7	0	0	0	10
Dyrlæge	23	31	5	5	1	65
Farmaceut	23	24	6	9	4	65
Læge	20	26	8	6	5	65
Tandlæge	6	6	4	8	1	25
Arkitekt	82	147	57	39	16	341
Landinspek.	3	2	2	1	0	8
Bibliotekar	50	63	35	28	10	186
Musikudd.	2	7	5	5	3	21
Teolog	8	29	15	7	5	64
Psykolog	47	75	32	15	9	178
Jurist	105	94	55	46	13	314
Økonom	55	35	35	36	9	169
Samf. Adm.	275	271	92	41	16	695
Cand. Merc.	624	405	157	69	12	1.265
HA	147	36	48	45	9	285
HD	81	21	24	55	11	192
Komm. og Sprog	66	141	71	63	12	353
Cand. IT.	79	68	13	1	2	163
Bac. Samf.	34	16	14	2	1	67
Bac. Hum.	113	55	42	27	4	241
Bac. Nat.	7	0	0	0	0	7
Andre	796	763	264	179	52	2.054
<b>Total</b>	<b>3.953</b>	<b>3.739</b>	<b>1.668</b>	<b>1.167</b>	<b>342</b>	<b>10.870</b>
Ingeniører i alt	579	288	249	235	71	1.421
Magistre i alt	700	1.090	413	227	73	2.503
DJØFere i alt	1.206	840	387	237	58	2.728

Se sidste del af statistikken for en oversigt over uddannelsesgrupperingernes indhold

**Tabel 4.2 - Gennemsnitlig bruttoledighedsprocent – aldersfordelt**

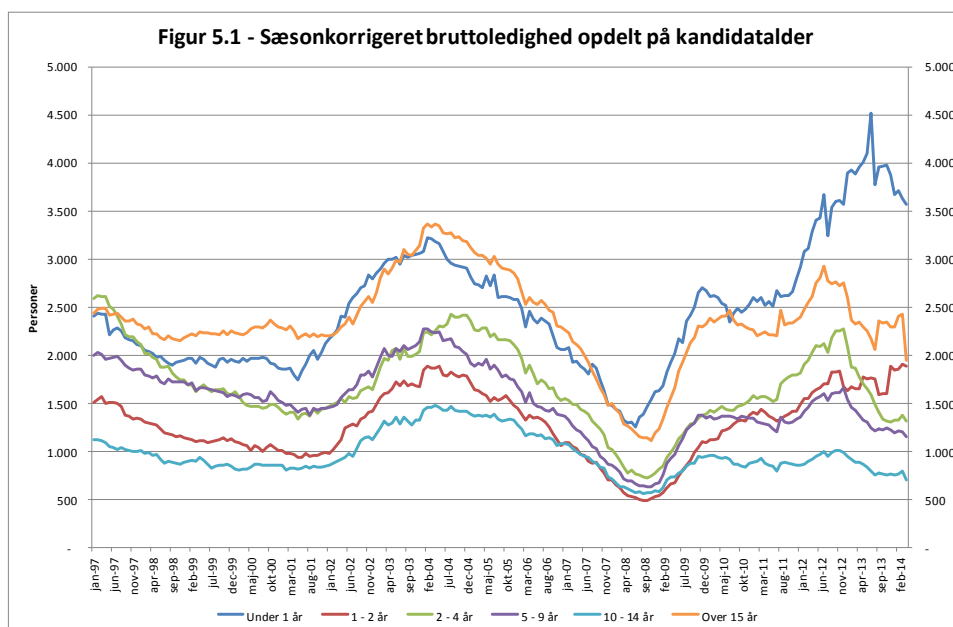
	Under 30 år	30 - 39 år	40 - 49 år	50 - 59 år	Over 60 år	I alt
Civ. ing.	8,7	1,7	1,1	1,8	1,7	2,5
Diplom ing.	11,8	1,9	1,3	1,7	2,2	2,3
MA. Hum.	19,3	6,6	3,3	2,8	1,8	5,6
MA. Nat.	14,3	3,4	1,4	1,7	1,3	2,8
MA. Ph.d.	5,2	4,7	1,5	2,5	4,9	3,2
MA. Samf.	19,1	10,3	3,6	4,4	7,6	9,5
Øvrige Mag.	16,8	5,8	3,3	2,8	1,3	4,6
Jordbrugsakad.	15,9	4,0	1,4	1,4	2,4	2,7
Mejeriing.	11,8	2,2	0,6	1,7	0,0	1,6
Levn.m.kand.	16,4	9,6	0,0	-	-	8,2
Dyrlæge	11,4	4,6	0,9	1,2	1,2	3,3
Farmaceut	3,7	1,5	0,5	1,1	1,8	1,5
Læge	2,0	0,6	0,4	0,3	0,6	0,7
Tandlæge	2,2	1,0	1,1	1,6	0,6	1,3
Arkitekt	20,6	7,1	3,7	2,9	2,8	5,7
Landinspek.	3,8	1,0	0,6	0,6	0,0	0,9
Bibliotekar	27,1	6,6	3,3	2,1	1,6	4,5
Musikudd.	5,9	4,7	1,5	1,0	2,1	1,9
Teolog	17,1	6,1	2,3	1,3	2,4	3,3
Psykolog	10,0	3,5	2,2	1,3	1,8	3,1
Jurist	7,3	2,1	1,5	2,2	2,1	2,5
Økonom	7,0	1,7	1,3	2,6	2,3	2,3
Samf. Adm.	14,2	3,8	1,8	1,9	3,1	4,1
Cand. Merc.	12,7	4,0	2,1	3,1	3,5	5,1
HA	30,3	4,8	2,2	3,7	3,7	5,9
HD	29,5	4,9	1,4	3,4	3,1	4,4
Komm. og Sprog	16,8	5,6	3,4	3,5	4,1	5,0
Cand. IT.	15,4	5,1	3,8	4,5	-	7,3
Bac. Samf.	21,4	4,1	4,6	1,8	5,4	6,9
Bac. Hum.	22,7	7,9	4,8	6,0	5,5	9,3
Bac. Nat.	25,6	0,0	0,0	0,0	-	7,1
Andre	13,6	5,4	4,0	3,7	4,2	6,3
<b>Total</b>	<b>12,9</b>	<b>4,0</b>	<b>2,1</b>	<b>2,3</b>	<b>2,2</b>	<b>4,0</b>
Ingeniører i alt	9,8	1,8	1,2	1,8	2,0	2,4
Magistre i alt	17,6	5,9	2,6	2,4	1,7	4,8
DJØFere i alt	12,6	3,5	1,8	2,6	2,8	4,1

Ledighedsprocenten er ikke angivet, når antallet af observationer er mindre end 10

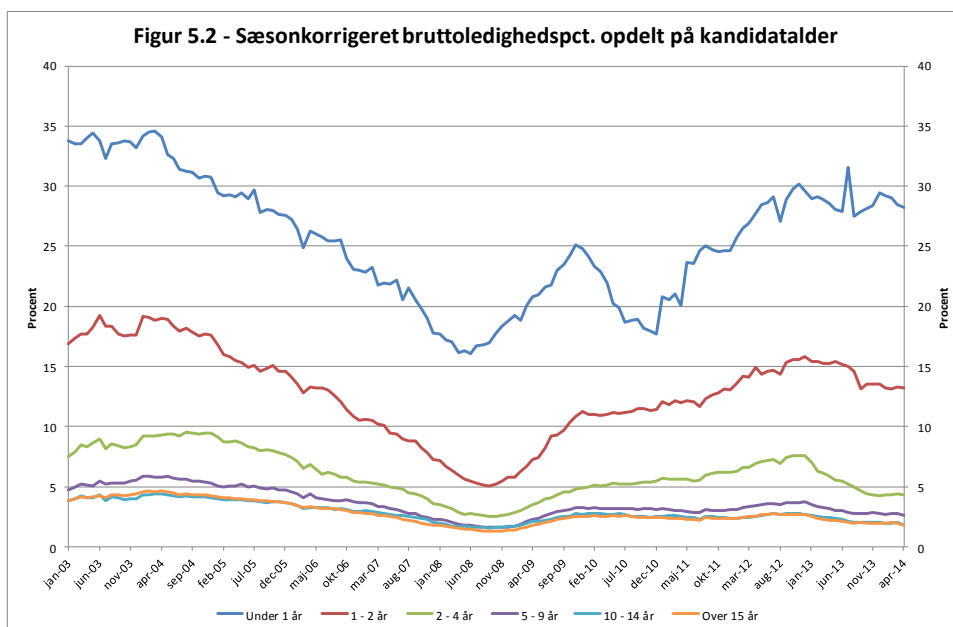
Se sidste del af statistikken for en oversigt over uddannelsesgrupperingernes indhold

## Afsnit 5 - Gennemsnitlige bruttoledige efter kandidatalder

Bruttoledigheden i forhold til samme måned sidste år er faldet for personer med en kandidatalder på op til 1 år. Dimittendernes bruttoledighed faldt med 396 i forhold til sidste år, hvilket er et fald på 9,6 pct. For personer med en kandidatalder på mellem 1 og 2 år ses en stigning på 229 personer svarende til en stigning på 14,8 pct. For personer med en kandidatalder over 15 år faldt bruttoledigheden med 383 personer, hvilket svarer til 17,8 pct.



Bruttoledighedsprocenten for personer med en kandidatalder under 1 år er 28,2 pct., hvilket er 0,4 pct.-point lavere end samme måned forrige år.



**Tabel 5.1 - Gennemsnitlig bruttoledighed efter kandidatalder**

	Under 1 år	MI. 1 - 2 år	2 - 4 år	5 - 9 år	10 - 14 år	Over 15 år	Uoplyst
Civ. ing.	273	80	66	57	31	137	11
Diplom ing.	223	57	57	49	64	314	2
MA. Hum.	553	402	151	224	129	170	63
MA. Nat.	118	79	31	66	35	83	14
MA. Ph.d.	18	12	8	5	6	12	1
MA. Samf.	83	44	18	24	7	9	3
Øvrige Mag.	25	26	17	23	18	21	6
Jordbrugsakad.	18	14	16	14	6	22	15
Mejeriing.	1	0	1	0	0	3	0
Levn.m.kand.	4	3	0	2	1	0	1
Dyrlæge	16	14	9	9	5	4	10
Farmaceut	14	14	9	5	4	11	8
Læge	21	7	7	4	3	5	17
Tandlæge	7	1	1	4	0	9	4
Arkitekt	78	63	45	38	30	67	19
Landinspek.	3	0	0	1	1	2	1
Bibliotekar	77	18	9	16	16	15	36
Musikudd.	3	3	2	0	1	7	5
Teolog	15	12	7	11	6	9	4
Psykolog	63	25	35	22	9	16	9
Jurist	108	41	36	17	13	65	34
Økonom	53	16	12	9	7	53	21
Samf. Adm.	242	151	88	54	39	60	61
Cand. Merc.	543	213	144	94	54	154	64
HA	103	55	14	5	10	92	5
HD	63	26	9	2	10	76	5
Komm. og Sprog	62	30	34	64	28	90	45
Cand. IT.	75	38	18	17	12	0	3
Bac. Samf.	23	13	6	1	3	3	18
Bac. Hum.	108	38	12	22	24	32	6
Bac. Nat.	7	1	0	0	0	0	0
Andre	737	283	339	213	92	223	168
<b>Total</b>	<b>3.734</b>	<b>1.778</b>	<b>1.201</b>	<b>1.074</b>	<b>663</b>	<b>1.761</b>	<b>659</b>
Ingeniører i alt	496	137	123	106	96	451	13
Magistre i alt	796	563	225	343	196	294	86
DJØFere i alt	1.049	476	294	179	123	423	185

Se sidste del af statistikken for en oversigt over uddannelsesgrupperingernes indhold

**Tabel 5.2 - Gennemsnitlig bruttoledighedsprocent efter kandidatalder**

	Under 1 år	MI. 1 - 2 år	2 - 4 år	5 - 9 år	10 - 14 år	Over 15 år	Uoplyst	I alt
Civ. ing.	23,7	6,4	2,2	1,2	0,9	1,2	4,9	2,5
Diplom ing.	33,1	9,3	3,3	1,3	1,4	1,4	1,5	2,3
MA. Hum.	35,9	14,6	5,6	3,5	2,4	1,8	3,9	5,6
MA. Nat.	29,8	11,6	3,8	2,8	1,2	1,1	2,5	2,8
MA. Ph.d.	17,5	8,5	2,9	1,6	1,6	2,0	0,7	3,2
MA. Samf.	32,3	19,9	5,6	5,9	2,2	2,7	2,4	9,5
Øvrige Mag.	22,9	17,7	6,0	3,1	4,2	1,9	3,3	4,6
Jordbrugsakad.	29,0	16,3	7,6	3,0	1,0	1,1	3,2	2,7
Mejeriing.	-	-	-	0,0	0,0	1,3	0,0	1,6
Levn.m.kand.	-	26,9	0,0	4,7	1,7	-	-	8,2
Dyrlæge	27,7	12,5	4,2	3,0	1,6	0,5	3,8	3,3
Farmaceut	12,4	6,3	1,5	0,8	0,5	0,6	1,7	1,5
Læge	3,8	1,2	0,5	0,3	0,3	0,2	1,0	0,7
Tandlæge	6,5	1,4	0,4	1,2	0,0	1,1	1,9	1,3
Arkitekt	39,0	26,0	8,4	3,7	3,1	2,9	2,8	5,7
Landinspek.	11,2	0,0	0,0	0,7	1,1	0,4	2,0	0,9
Bibliotekar	44,0	28,7	4,3	3,6	2,6	2,4	1,8	4,5
Musikudd.	20,3	13,1	3,6	0,0	1,8	1,1	1,7	1,9
Teolog	32,9	21,5	4,6	3,0	1,6	1,1	1,9	3,3
Psykolog	22,9	7,6	3,6	1,7	1,1	1,1	1,5	3,1
Jurist	23,4	8,0	2,6	1,0	0,7	1,5	1,7	2,5
Økonom	17,5	6,1	1,9	1,1	0,7	1,7	1,8	2,3
Samf. Adm.	29,6	16,8	3,8	1,7	1,5	1,4	2,3	4,1
Cand. Merc.	30,9	12,2	3,5	2,2	1,5	2,1	2,9	5,1
HA	46,4	36,6	8,3	2,6	2,3	2,6	3,4	5,9
HD	48,5	26,5	7,7	1,9	1,8	2,4	3,6	4,4
Komm. og Sprog	39,6	17,2	6,0	4,3	2,9	3,0	5,8	5,0
Cand. IT.	27,4	14,0	4,0	2,4	3,6	-	1,4	7,3
Bac. Samf.	33,6	23,0	7,9	1,4	8,1	2,1	3,4	6,9
Bac. Hum.	34,1	18,1	5,7	5,6	5,6	3,7	3,1	9,3
Bac. Nat.	31,5	-	-	-	-	0,0	0,0	7,1
Andre	25,5	11,9	5,2	4,0	2,7	3,4	3,1	6,3
<b>Total</b>	<b>28,1</b>	<b>12,3</b>	<b>4,0</b>	<b>2,4</b>	<b>1,7</b>	<b>1,7</b>	<b>2,6</b>	<b>4,0</b>
Ingeniører i alt	27,2	7,3	2,6	1,2	1,2	1,3	3,7	2,4
Magistre i alt	33,1	14,2	5,2	3,3	2,1	1,6	3,4	4,8
DJØFere i alt	29,5	13,4	3,4	1,8	1,3	1,8	2,3	4,1

Ledighedsprocenten er ikke angivet, når antallet af observationer er mindre end 10

Se sidste del af statistikken for en oversigt over uddannelsesgrupperingernes indhold



## Afsnit 6 - Antal deltagere i arbejdsmarkedspolitiske ordninger

Antallet af efterlønsmodtagere er faldet med 6,5 pct. i forhold til samme måned i fjor.

**Tabel 6 - Antal deltagere i arbejdsmarkedspolitiske ordninger**

	Efterløn
Civ. ing.	182
Diplom ing.	578
MA. Hum.	647
MA. Nat.	248
MA. Ph.d.	9
MA. Samf.	1
Øvrige Mag.	94
Jordbrugsakad.	52
Mejeriing.	6
Levn.m.kand.	0
Dyrlæge	27
Farmaceut	70
Læge	49
Tandlæge	65
Arkitekt	186
Landinspek.	10
Bibliotekar	277
Musikudd.	35
Teolog	17
Psykolog	102
Jurist	156
Økonom	67
Samf. Adm.	97
Cand. Merc.	72
HA	57
HD	116
Komm. og Sprog	181
Cand. IT.	0
Bac. Samf.	3
Bac. Hum.	29
Bac. Nat.	0
Andre	481
<b>Total</b>	<b>3914</b>
Ingeniører i alt	760
Magistre i alt	999
DJØFere i alt	449
<b>Andel af forsikrede medlemmer</b>	<b>1,4%</b>

Se sidste del af statistikken for en oversigt over uddannelsesgrupperingernes indhold

## Afsnit 7 - Bruttoledighedsberørte efter ledighedsanciennitet

Tabel 7 viser antal bruttoledighedsberørte (antal berørt af ledighed eller aktivering) efter hvor meget, de har forbrugt af dagpengeperioden.

Tabellen læses på følgende måde:

Under 3 mdr.: Personer i denne gruppe er ledige eller aktiverede, som har brugt mellem 0 og 13 uger af deres dagpengeperiode.

3-5 mdr.: Personer i denne gruppe er ledige eller aktiverede, som har brugt mellem 14 og 26 uger af deres dagpengeperiode.

21-23 mdr.: Personer i denne gruppe er ledige eller aktiverede, som har brugt mellem 92 og 104 uger af deres dagpengeperiode.

Over 24 mdr.: Personer i denne gruppe er ledige eller aktiverede, som i løbet af den pågældende dagpengeperiode har mistet dagpengeretten.

Det fremgår af tabellen, at der er 227, som har opbrugt deres dagpengeret i løbet af april måned – heraf 31 dimittender.

Her til kommer 594, som i løbet af de næste 13 uger vil komme i samme situation, hvis de ikke finder arbejde i mellemtiden.

Der er yderligere 758 personer, som står til at have opbrugt deres dagpengeret i løbet af de næste 13-26 uger.

Der er således samlet set lidt over 1.350 ledige akademikere, som risikerer at miste dagpengeretten og ryge ud af dagpengesystemet i løbet af det næste halve år.

I løbet af 2014 er der ind til nu 1.088 ledige akademikere, som har mistet dagpengeretten – heraf 159 dimittender.

## Tabel 7.1 - Forbrug af dagpengeperioden

Under 3 mdr. 3-5 mdr. 6-8 mdr. 9-11 mdr. 12-14 mdr. 15-17 mdr. 18-20 mdr. 21-23 mdr. 24 mdr. og over

Civ. ing.	198	166	147	115	54	35	36	20	16
Diplom ing.	245	229	140	99	65	44	41	45	18
MA. Hum.	392	456	366	227	209	169	133	94	31
MA. Nat.	127	127	79	71	44	25	25	14	7
MA. Ph.d.	16	21	11	7	11	5	3	3	4
MA. Samf.	54	47	30	32	20	20	17	8	3
Øvrige Mag.	28	23	37	20	22	11	14	17	7
Agronom	10	15	15	13	2	3	5	2	0
Landsk. Arkt.	8	4	2	10	5	2	1	1	0
Hortonom	2	4	2	4	1	0	0	0	1
Forstkand.	7	3	2	3	2	1	0	0	0
Jordbrugsakad.	27	26	21	30	10	6	6	3	1
Mejeriing.	1	0	1	0	1	0	2	0	0
Levn.m.kand.	5	4	3	0	1	0	0	1	0
Dyrlæge	19	20	10	16	9	1	2	4	3
Farmaceut	21	21	19	3	6	12	4	2	2
Læge	60	18	4	2	3	1	2	2	3
Tandlæge	14	10	3	3	3	1	1	0	1
Arkitekt	49	65	64	92	39	30	34	35	6
Landinspek.	3	1	4	0	0	2	0	0	0
Bibliotekar	66	46	28	18	18	16	14	13	4
Musikudd.	5	6	3	5	3	4	1	4	1
Teolog	15	24	8	12	6	7	5	6	1
Psykolog	53	65	46	19	11	10	11	8	4
Jurist	88	78	68	48	26	17	21	28	11
Økonom	42	49	34	21	20	15	7	7	10
Samf. Adm.	170	183	142	107	79	57	50	32	11
Cand. Merc.	330	414	235	148	112	90	60	64	11
HA	94	56	64	33	35	20	22	13	5
HD	38	49	53	37	13	12	12	10	3
Komm. og Sprog	101	87	70	52	40	31	43	21	7
Cand. IT.	35	44	39	26	13	11	10	8	1
Bac. Samf.	16	23	15	8	7	3	7	4	0
Bac. Hum.	82	35	59	30	23	17	23	18	4
Bac. Nat.	2	4	1	1	0	0	0	0	0
Andre	595	540	423	252	212	165	152	110	52
<b>Total</b>	<b>2991</b>	<b>2937</b>	<b>2227</b>	<b>1534</b>	<b>1115</b>	<b>837</b>	<b>758</b>	<b>594</b>	<b>227</b>
Ingeniører i alt	443	395	287	214	119	79	77	65	34
Magistre i alt	617	674	523	357	306	230	192	136	52
DJØFere i alt	724	780	543	357	272	199	160	144	48

Se sidste del af statistikken for en oversigt over uddannelsesgrupperingernes indhold

## Tabel 7.2 - Forbrug af dagpengeperioden for person på dimittendsats

Under 3 mdr. 3-5 mdr. 6-8 mdr. 9-11 mdr. 12-14 mdr. 15-17 mdr. 18-20 mdr. 21-23 mdr. 24 mdr. og over

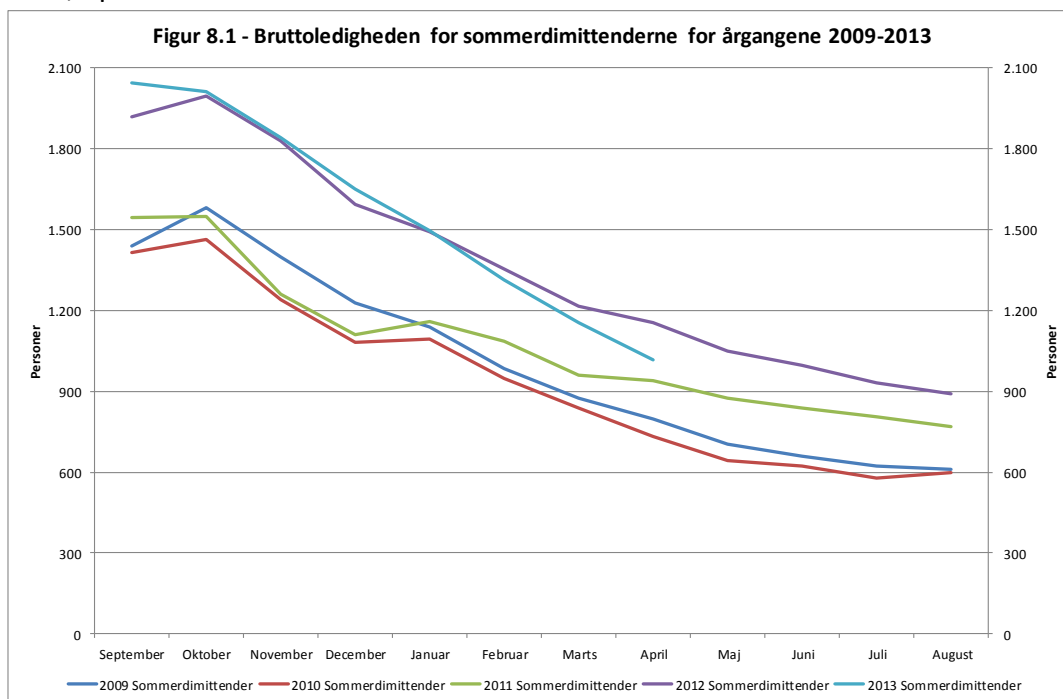
Civ. ing.	116	66	70	62	25	13	11	4	3
Diplom ing.	111	81	36	37	23	4	13	7	2
MA. Hum.	197	232	193	121	98	86	67	45	5
MA. Nat.	54	40	38	20	15	7	5	4	0
MA. Ph.d.	4	4	1	2	2	0	0	0	2
MA. Samf.	39	32	23	19	8	12	6	5	0
Øvrige Mag.	6	8	18	9	9	3	6	4	1
Jordbrugsakad.	5	8	5	9	4	2	1	0	0
Mejeriing.	0	0	1	0	0	0	0	0	0
Levn.m.kand.	1	4	2	0	1	0	0	0	0
Dyrlæge	12	3	5	7	4	1	1	2	0
Farmaceut	3	9	10	2	0	5	3	1	0
Læge	23	5	1	0	0	0	0	0	0
Tandlæge	4	2	0	1	1	0	0	0	0
Arkitekt	11	10	26	54	17	7	12	19	2
Landinspek.	0	0	4	0	0	0	0	0	0
Bibliotekar	48	20	12	6	6	0	3	2	1
Musikudd.	0	1	0	3	0	1	0	1	0
Teolog	2	16	0	6	3	5	1	5	1
Psykolog	32	32	26	12	3	5	5	1	0
Jurist	39	32	34	20	10	5	4	6	1
Økonom	20	24	12	8	6	5	1	1	0
Samf. Adm.	86	82	85	62	41	29	27	14	1
Cand. Merc.	185	256	131	78	50	63	29	33	4
HA	55	25	40	21	27	4	15	5	1
HD	11	26	25	21	4	5	6	5	0
Komm. og Sprog	30	23	13	10	14	7	11	2	0
Cand. IT.	18	22	31	20	9	6	3	6	0
Bac. Samf.	10	9	8	4	3	1	4	3	0
Bac. Hum.	66	21	41	17	7	7	10	7	0
Bac. Nat.	2	4	1	1	0	0	0	0	0
Andre	344	263	206	112	79	66	59	43	7
<b>Total</b>	<b>1534</b>	<b>1360</b>	<b>1098</b>	<b>744</b>	<b>469</b>	<b>349</b>	<b>303</b>	<b>225</b>	<b>31</b>
Ingeniører i alt	227	147	106	99	48	17	24	11	5
Magistre i alt	300	316	273	171	132	108	84	58	8
DJØFere i alt	385	419	302	189	134	106	76	59	7

Se sidste del af statistikken for en oversigt over uddannelsesgrupperingernes indhold

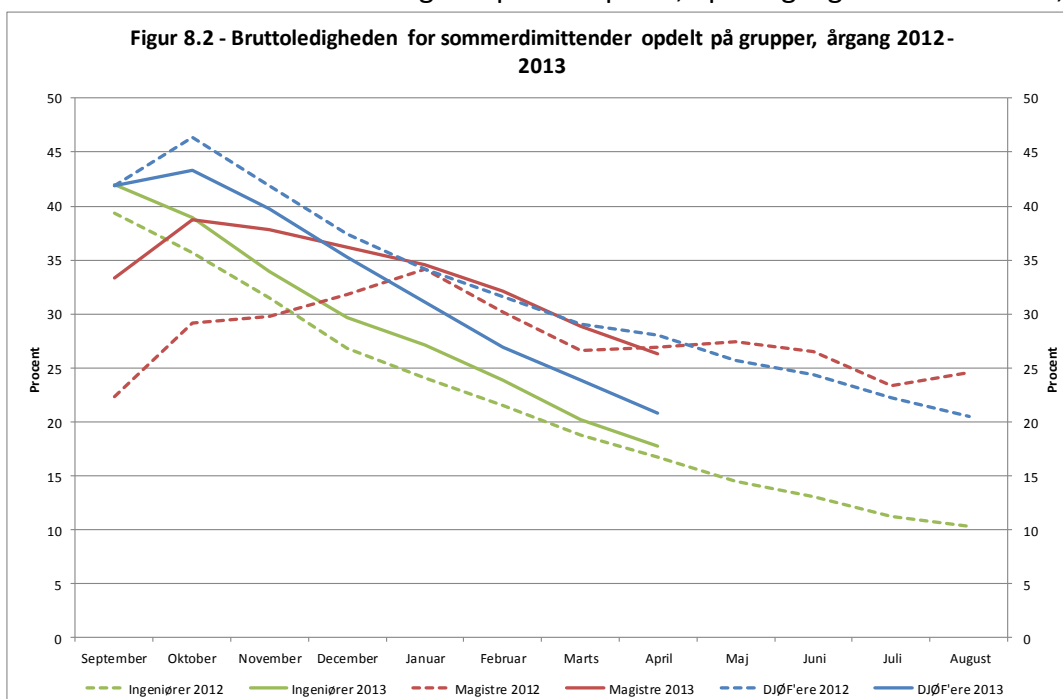
## Afsnit 8 - Gennemsnitlige ledighed for sommerdimitterende

Sommerdimitterende er personer dimitteret i sommermånederne juni, juli eller august.

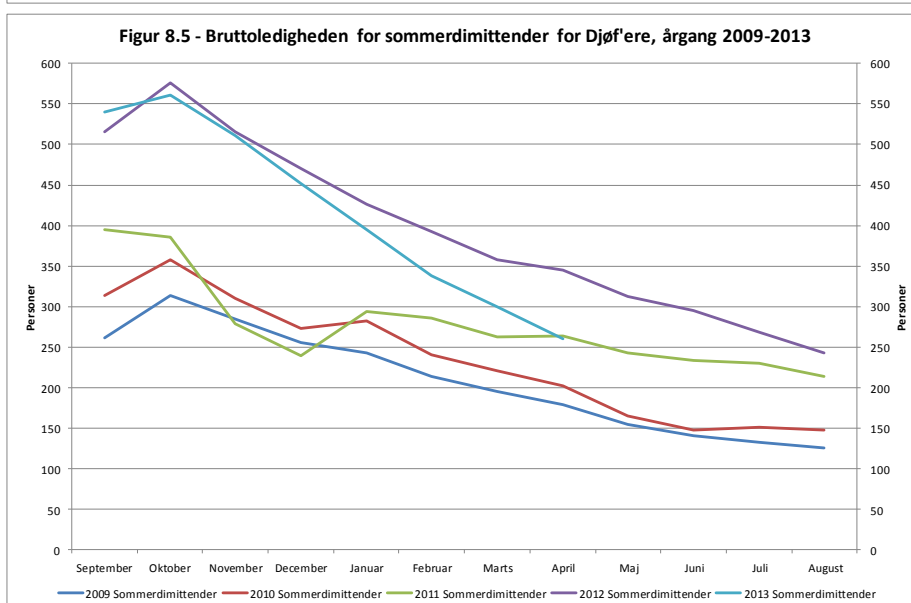
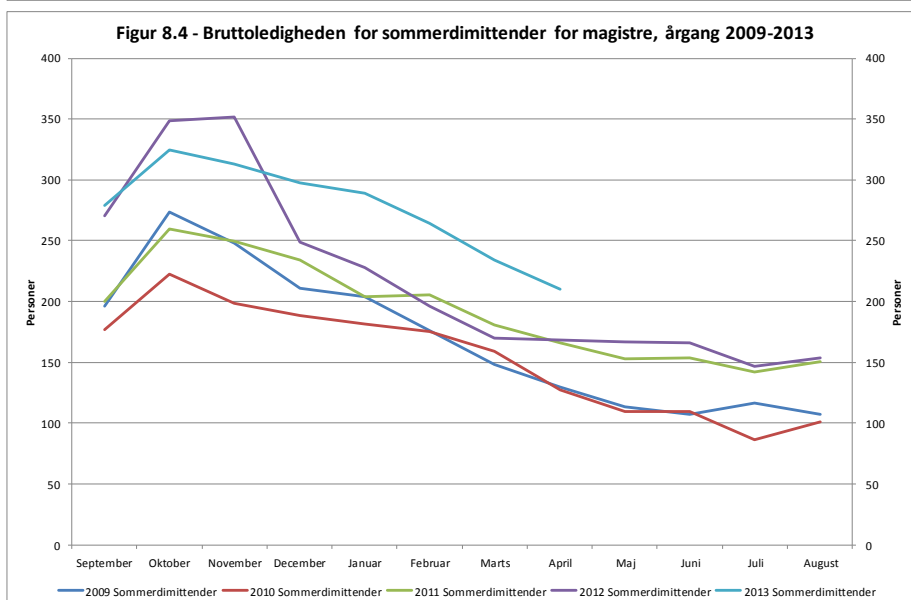
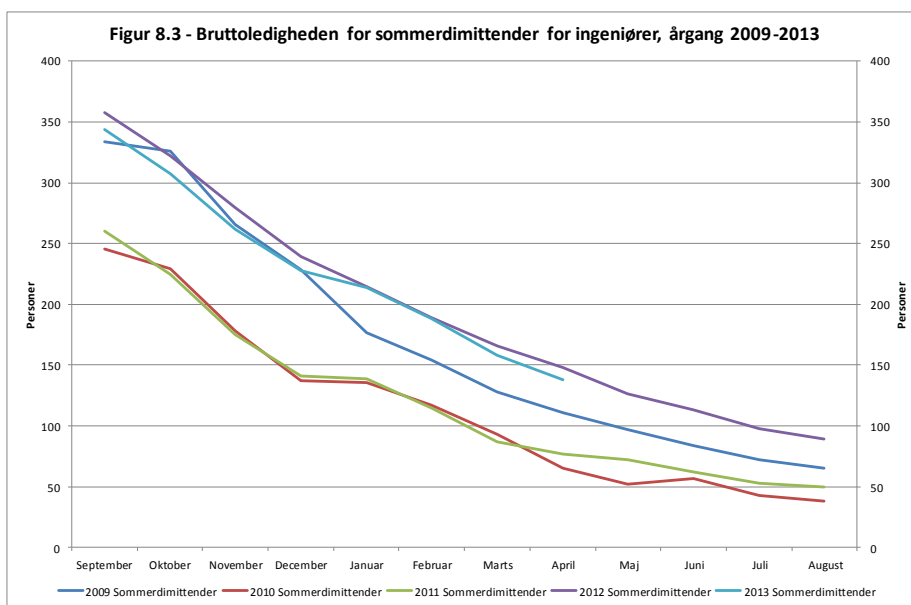
Figur 8.1 viser bruttoledigheden for sommerdimitterende for årene 2009 til 2013. Det ses at bruttoledighedsniveauet for 2013-sommerdimitterende indtil januar har været højere, end de dimitterende der kom ud i årene før. Det mindre knæk i 2010 og 2011-kurven mellem december og januar skyldes ændret indberetning hos MA. Bruttoledighedsprocent for sommerdimitterende var i denne måned 20,4 pct.



Figur 8.2 viser bruttoledigheden for sommerdimitterende i 2012 og 2013 opdelt på de tre store grupper. Magistrene ligger som de mest ledige med en bruttoledighedsprocent på 26,3 pct. Herefter Djøf'erne findes med en bruttoledighedsprocent på 20,8 pct. og ingeniørernes er 20,4 pct.



Figur 8.3, 8.4 og 8.5 viser sommerdimittdedigheden for hhv. ingeniører, magistre og Djøf'ere.



## Afsnit 9 - Regionstabeller

**Tabel A – Gns. antal bruttoledige fordelt på regioner og store kommuner**

	Sjælland og Hoved- staden	Syd- danmark	Midt- jylland	Nord- jylland	København	Århus	Aalborg	Odense	Hele Landet
Civ. ing.	428	52	96	79	172	53	63	25	656
Diplom ing.	355	169	198	43	102	97	23	71	766
MA. Hum.	1.027	165	394	106	726	283	88	86	1.692
MA. Nat.	271	36	109	9	157	82	7	18	424
MA. Ph.d.	36	3	22	2	14	17	1	2	62
MA. Samf.	141	10	22	14	112	21	13	3	187
Øvrige Mag.	87	15	24	12	54	17	10	7	138
Jordbrugsakad.	85	8	10	3	45	3	2	2	106
Mejeriing.	2	1	2	0	2	2	0	0	5
Levn.m.kand.	10	0	1	0	8	1	0	0	10
Dyrlæge	48	9	5	3	16	1	1	2	65
Farmaceut	57	4	3	1	30	2	1	1	65
Læge	34	10	18	3	20	16	2	6	65
Tandlæge	16	5	4	0	8	4	0	1	25
Arkitekt	221	8	101	11	148	81	10	2	341
Landinspek.	3	1	1	3	1	0	3	0	8
Bibliotekar	140	12	18	16	79	8	13	5	186
Musikudd.	7	3	8	4	3	4	2	2	21
Teolog	31	5	24	4	19	12	1	1	64
Psykolog	114	11	44	10	62	27	7	3	178
Jurist	217	26	61	9	111	39	7	8	314
Økonom	109	16	34	11	51	24	10	5	169
Samf. Adm.	508	56	75	55	334	49	49	31	695
Cand. Merc.	772	130	285	77	431	191	61	67	1.265
HA	138	45	79	23	54	38	11	15	285
HD	105	20	51	16	39	35	15	8	192
Komm. og Sprog	226	49	64	14	111	37	7	17	353
Cand. IT.	86	10	41	25	53	37	19	3	163
Bac. Samf.	44	8	10	5	25	7	4	0	67
Bac. Hum.	128	30	62	22	91	42	18	17	241
Bac. Nat.	7	0	0	0	5	0	0	0	7
Andre	1.378	170	373	132	807	237	103	54	2.054
<b>Total</b>	<b>6.832</b>	<b>1.086</b>	<b>2.239</b>	<b>711</b>	<b>3.890</b>	<b>1.469</b>	<b>552</b>	<b>459</b>	<b>10.870</b>
Ingeniører i alt	784	221	295	121	274	150	87	95	1.421
Magistre i alt	1.561	229	570	143	1.063	420	120	116	2.503
DJØFere i alt	1.745	272	535	175	982	341	136	125	2.728

Se sidste del af statistikken for en oversigt over uddannelsesgrupperingernes indhold

**Tabel B – Gns. antal bruttoledige i pct. fordelt på regioner og store kommuner**

	Sjælland og Hoved- staden	Syd- danmark	Midt- jylland	Nord- jylland	København	Århus	Aalborg	Odense	Hele Landet
Civ. ing.	2,6	2,3	2,8	2,6	3,9	3,7	2,9	5,2	2,5
Diplom ing.	2,2	2,4	2,4	2,7	3,5	3,7	3,2	4,4	2,3
MA. Hum.	6,2	4,1	5,7	4,9	8,3	6,9	6,4	5,6	5,6
MA. Nat.	3,0	2,0	3,2	1,5	5,0	4,4	2,1	2,7	2,8
MA. Ph.d.	3,3	1,7	4,6	3,6	2,7	4,7	2,4	2,2	3,2
MA. Samf.	8,8	11,8	14,5	15,5	11,5	19,0	18,8	9,9	9,5
Øvrige Mag.	5,3	3,6	3,6	5,7	6,9	5,0	9,6	6,7	4,6
Jordbrugsakad.	3,6	1,4	1,2	1,4	7,4	3,1	3,6	2,5	2,7
Mejeriing.	1,8	1,6	1,6	0,0	8,5	5,1	-	-	1,6
Levn.m.kand.	9,2	-	3,7	-	16,6	-	-	-	8,2
Dyrlæge	4,4	2,5	1,5	1,9	7,1	2,3	2,7	5,5	3,3
Farmaceut	1,5	1,5	1,3	1,0	2,7	2,0	2,1	1,6	1,5
Læge	0,6	0,6	0,8	0,4	1,1	1,0	0,5	0,9	0,7
Tandlæge	1,7	1,7	0,7	0,2	2,8	1,3	0,3	1,0	1,3
Arkitekt	5,9	2,1	6,3	7,3	7,0	7,2	9,4	4,0	5,7
Landinspek.	1,0	0,6	0,5	1,6	2,1	0,0	2,0	0,0	0,9
Bibliotekar	5,6	2,2	2,9	4,1	8,4	4,0	5,8	4,1	4,5
Musikudd.	1,4	1,2	3,2	2,9	1,5	4,2	4,1	3,5	1,9
Teolog	3,6	1,4	4,6	2,0	6,8	7,1	1,6	2,2	3,3
Psykolog	3,6	1,7	2,9	2,4	4,4	2,8	2,3	2,0	3,1
Jurist	2,4	2,6	3,3	2,4	3,4	4,1	2,9	3,5	2,5
Økonom	2,2	2,3	2,9	3,8	2,9	3,8	5,2	2,1	2,3
Samf. Adm.	4,3	3,8	3,7	5,8	5,7	4,3	6,9	5,5	4,1
Cand. Merc.	5,0	4,9	5,5	5,6	7,1	6,6	6,6	9,1	5,1
HA	5,6	5,1	7,1	7,6	9,5	9,6	7,2	8,8	5,9
HD	4,5	2,7	5,6	5,2	10,1	10,3	10,2	5,5	4,4
Komm. og Sprog	5,4	5,4	4,1	4,0	7,5	5,0	3,2	7,4	5,0
Cand. IT.	6,0	6,2	9,7	15,3	6,3	11,9	13,5	5,6	7,3
Bac. Samf.	6,7	9,2	7,0	8,7	7,6	9,7	9,7	0,0	6,9
Bac. Hum.	8,4	9,4	11,1	12,9	10,6	13,1	17,6	11,7	9,3
Bac. Nat.	9,5	-	0,0	-	16,8	-	-	-	7,1
Andre	6,5	5,0	7,1	7,2	7,8	8,6	8,5	5,3	6,3
<b>Total</b>	<b>4,2</b>	<b>3,2</b>	<b>4,3</b>	<b>4,3</b>	<b>6,2</b>	<b>5,6</b>	<b>5,3</b>	<b>4,9</b>	<b>4,0</b>
Ingeniører i alt	2,4	2,3	2,5	2,7	3,7	3,7	3,0	4,6	2,4
Magistre i alt	5,2	3,5	4,9	4,5	7,5	6,2	6,2	4,8	4,8
DJØFere i alt	4,0	4,1	4,7	5,3	5,6	5,7	6,2	6,5	4,1

Se sidste del af statistikken for en oversigt over uddannelsesgrupperingernes indhold



## Afsnit 10 – Om AC's Ledighedsstatistik

AC's ledighedsstatistik bygger på data fra Akademikernes, A-kassen for Journalistik, Kommunikation og Sprog (AJKS), Magistrenes A-kasse (MA) samt Civiløkonomernes A-kasse (CA).

AC-områdetets fire a-kasser afleverer månedligt data til AC's ledighedsstatistik samtidig med, at de afleverer data til Danmarks Statistiks Centrale Register for Arbejdsmarkedsstatistik (CRAM). Det betyder at der er tidsmæssig overensstemmelse mellem AC's ledighedsstatistik og den officielle månedlige ledighedsstatistik fra Danmarks Statistik.

Perioden følger dagpengeperioden, som normalt slutter den næstsidste søndag i den pågældende kalendermåned.

AC's ledighedsstatistik er udarbejdet efter de samme principper som den officielle ledighedsstatistik fra Danmarks Statistik. Det vil sige, at den er baseret på dagpengeudbetalinger fra a-kasserne. Derudover er der suppleret med oplysninger om uddannelse, dimissionstidspunkt, aktivering, løntilskud og efterløn.

Ledigheden er stærkt påvirket af et årligt sæsonmønster, som kan gøre det svært at vurdere den underliggende udvikling i ledigheden. Derfor sæsonkorrigerer AC udvalgte tidsserier i publikationen. Dette gøres ved en statistik metode, der finder det årlige sæsonmønster og trækker dette ud af tidsserien. Dermed fås den sæsonkorrigerede tidsserie, som vises i publikationen.

AC's ledighedsstatistik tegner et billede af akademikernes aktuelle ledighedssituation - også regionalt og lokalt. Detaljerede tabeller for hver beskæftigelsesregion og kommune findes på [www.ac.dk](http://www.ac.dk). Endvidere indeholder publikationen tabeller og figurer, der belyser udviklingen siden januar 1996.

I tilknytning hertil skal bemærkes, at man ikke kan sammenligne alle uddannelsesgrupperne tilbage i tiden, idet der med mellemrum er sket enkelte justeringer af uddannelsesgrupperne.

## Oversigt over uddannelsesgrupperingernes indhold

<b>Civ.ing.</b>	Civilingeniører (fra januar 2014 er levnedsmiddelingenører flyttet fra Levnedsmiddelingenører og -kandidater til Civ.ing.)
<b>Diploming.</b>	Diplomingeniører (fra januar 2014 er Akad.ing. og Tek.ing. lagt ind under diplomingeniører)
<b>MA.Hum.</b>	Medlemmer af Magistrenes Arbejdsløshedskasse med en humanistisk kandidatuddannelse
<b>MA.Nat</b>	Kandidatretninger indenfor biologi, geologi, geografi og legemsøvelser, matematik, datalogi, fysik, kemi og biokemi
<b>MA.Ph.d.</b>	Medlemmer af Magistrenes A-kasse med en Ph.d.-grad
<b>Mag.Samf.</b>	Kandidatretninger indenfor kultursociologi, antropologi, samfundsfag og aktuarer
<b>Øvrige Mag.</b>	Medlemmer af Magistrenes Arbejdsløshedskasse, som ikke kan placeres under de andre magisterkategorier
<b>Jordbrugsakad.</b>	Bachelor og kandidater uddannet fra KULIFE (tidligere KVL) - Cand.agro., cand.silv., cand.hort., cand.hort.arch., cand.oecon.agro., cand.scient., cand.scient.oecon. med mange forskellige tillægstitler inden for de nævnte kandidatitler.
<b>Mejeriing.</b>	Cand.lact.
<b>Levn.m.kand.</b>	Levnedsmiddelkandidater (fra januar 2014 er levnedsmiddelingenører flyttet til Civ.ing.)
<b>Dyrlæge</b>	Cand.med.vet.
<b>Farmaceut</b>	Cand.pharm.
<b>Læge</b>	Cand.med.
<b>Tandlæge</b>	Cand.odont.
<b>Arkitekt</b>	Cand.arch.
<b>Landinspek.</b>	Cand.geom.
<b>Bibliotekar</b>	Bibliotekar D.B. og cand.scient.bibl.
<b>Musikudd.</b>	Musikuddannede medlemmer af AAK
<b>Teolog</b>	Cand.teol.
<b>Psykolog</b>	Cand.psych.
<b>Jurist</b>	Cand.jur.
<b>Økonom</b>	Cand.oecon., cand.polit. og cand.scient.oecon.
<b>Samf.Adm.</b>	Cand.scient.pol., cand.rer.soc., cand.tech.soc., cand. scient.adm., cand.adm.pol., cand.negot., cand.comm., kand.-samf. og cand.-scient.soc.
<b>Cand.Merc.</b>	Alle retninger indenfor cand.merc-uddannelserne.
<b>HA</b>	Alle retninger indenfor HA-uddannelserne
<b>HD</b>	Alle retninger indenfor HD-uddannelserne
<b>Komm. og sprog</b>	Alle medlemmer af arbejdsløsheds-kassen for Journalistisk, Kommunikation og Sprog bortset fra journalisterne.
<b>Cand.IT</b>	Cand.IT
<b>Bac.Samf.</b>	Bacheloruddannelse indenfor det samfundsvidenskabelige område
<b>Bac.Hum.</b>	Bacheloruddannelse indenfor det humanistiske område
<b>Bac.Nat.</b>	Bacheloruddannelse indenfor det naturvidenskabelige område
<b>Andre</b>	Kiropraktorer og medlemmer af AAK, CA og IAK som ikke kan placeres indenfor en af de øvrige uddannelseskategorier - f.eks. medlemmer med en udenlandsk uddannelse.