

Lille fald i akademikerledigheden i februar – men reelt tale om en stigning 436 akademikere har mistet dagpengeretten i februar

Akademikerledigheden er faldet med 211 fra januar til februar og er nu på 13.026 svarende til en ledighedsprocent på 5,1 pct.

Reelt er der dog tale om en stigning i ledigheden, idet der er 436 ledige akademikere, som har mistet dagpengeretten i løbet af februar og ikke får udbetalt dagpenge mere, men formentlig fortsat er ledige.

Over 1.000 akademikere har mistet dagpengeretten siden nytår og 2.500 akademikere risikerer at miste dagpengeretten i løbet af det næste halve år

Siden nytår er der godt 1.000 akademikere, som har mistet dagpengeretten og nu er henvist til at klare sig med kontanthjælp eller anden forsørgelse, hvis de ikke kan få kontanthjælp. Heraf er 250 dimittender.

Her til kommer ca. 2.500 ledige akademikere, som vil have opbrugt deres dagpengeret i løbet af det næste halve år og risikerer at ryge ud af dagpengesystemet, hvis de ikke kommer i job for inden. Ca. 700 heraf er dimittender.

Kontakt

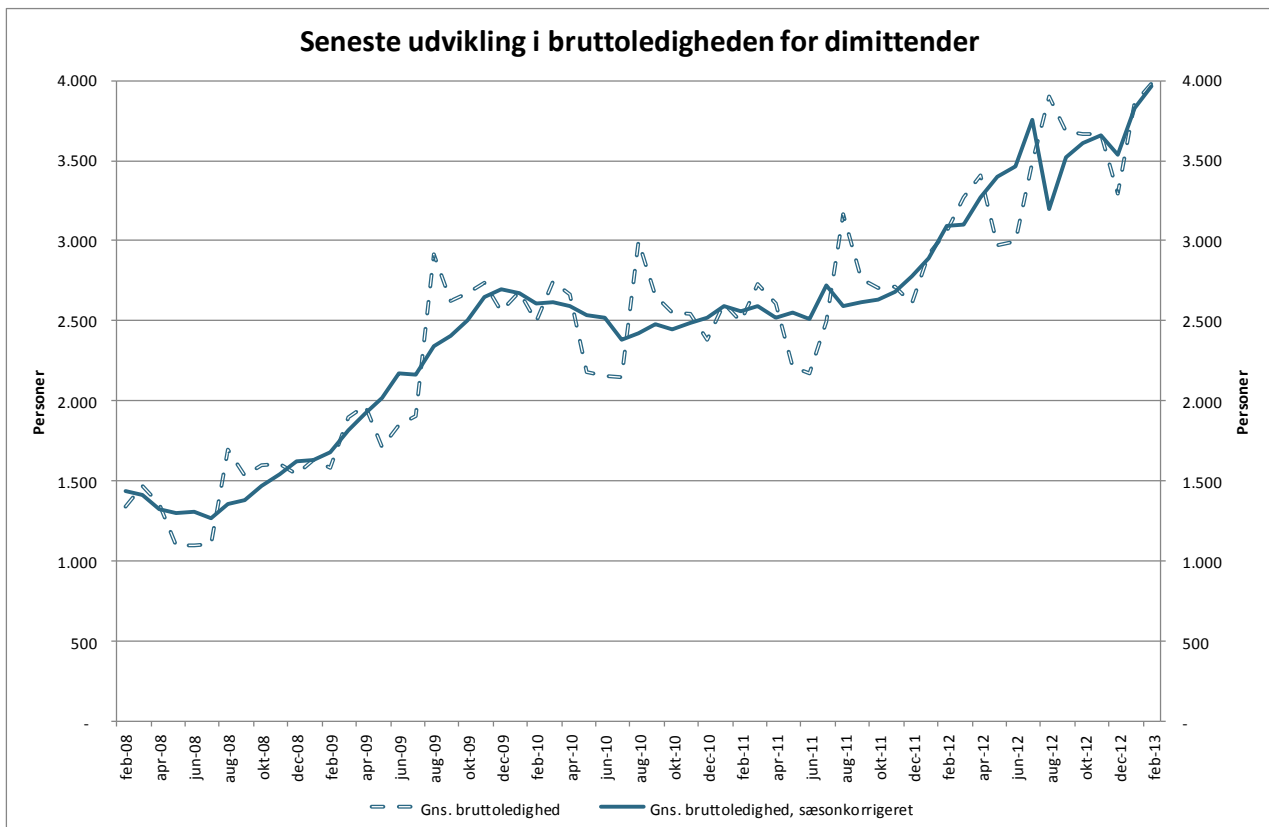
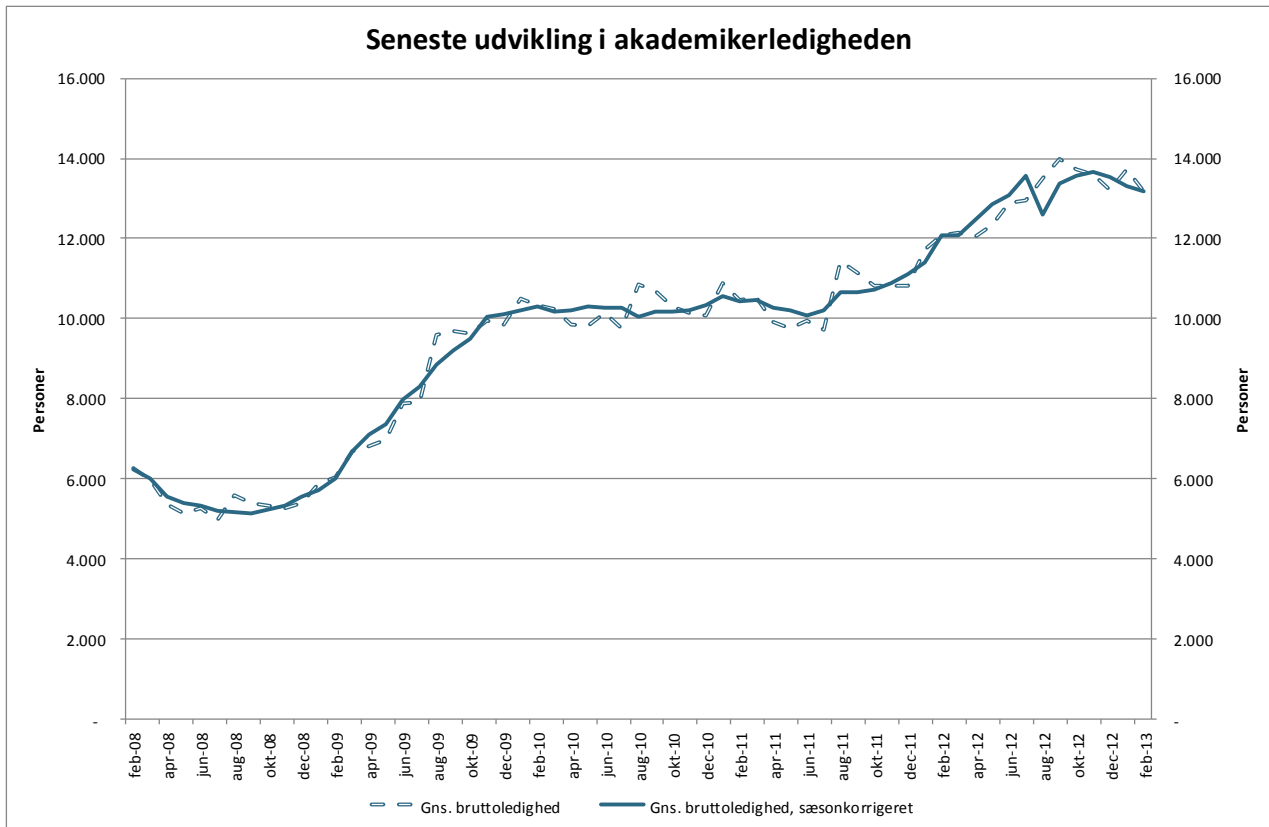
Kommentarer:
Sekretariatschef
Jens Mølbach
jm@ac.dk
22 49 58 57

Metode og supplerende dataudtræk:
Statistikmedarbejdere
Søren Elm Larsen, Katrine Wind og Toke Røjgaard
statistik@ac.dk
25 35 41 35

Indhold

Aktuelle figurer og nøgletalstabel	2
Afsnit 1 - Forsikrede medlemmer	4
Tabel 1 - Forsikrede medlemmer	5
Afsnit 2 - Ledighedsberørte og gennemsnitligt antal bruttoledige	6
Tabel 2 - Ledighedsberørte og gennemsnitlig ledige netto og brutto	7
Afsnit 3 - Antal ledige i procent af forsikrede	8
Tabel 3 - Ledige i procent af forsikrede	9
Afsnit 4 - Gennemsnitlige bruttoledige efter alder	10
Tabel 4.1 - Gennemsnitlig antal bruttoledige – aldersfordelt	11
Tabel 4.2 - Gennemsnitlig bruttoledighedsprocent – aldersfordelt	12
Afsnit 5 - Gennemsnitlige bruttoledige efter kandidatalder	13
Tabel 5.1 - Gennemsnitlig bruttoledighed efter kandidatalder	14
Tabel 5.2 - Gennemsnitlig bruttoledighedsprocent efter kandidatalder	15
Afsnit 6 - Antal deltagere i arbejdsmarkedspolitiske ordninger. 16	
Tabel 6 - Antal deltagere i arbejdsmarkedspolitiske ordninger	16
Afsnit 7 - Bruttoledighedsberørte efter ledighedsanciennitet.....	17
Tabel 7.1 - Forbrug af dagpengeperioden	18
Tabel 7.2 - Forbrug af dagpengeperioden for person på dimittendsats.....	19
Afsnit 8 - Gennemsnitlige ledighed for sommerdimittender	20
Afsnit 9 - Regionstabeller	22
Tabel A – Gns. antal bruttoledige fordelt på regioner og store kommuner	22
Tabel B – Gns. antal bruttoledige i pct. fordelt på regioner og store kommuner	23
Afsnit 9 – Om AC's Ledighedsstatistik.....	24
Oversigt over uddannelsesgrupperingernes indhold.....	25

Aktuelle figurer og nøgletalstabel



Nøgletal 1: Ledighed (sæsonkorrigeret)

	Seneste udvikling								Årlig udvikling			
	Gns. ledighed				Gns. ledigheds pct.				Gns. ledighed		Gns. ledigheds pct.	
	2012	2012	2013	2013	2012	2012	2013	2013	2012	2013	2012	2013
	Nov	Dec	Jan	Feb	Nov	Dec	Jan	Feb	Feb	Feb	Feb	Feb
Gns. bruttoledighed	13.715	13.531	13.237	13.026	5,4	5,3	5,2	5,1	11.960	13.026	4,8	5,1
Fordelt på kandidatalder												
Kandidatalder												
- under 1 år	3.579	3.452	3.764	4.094	30,2	30,3	26,9	28,4	3.166	4.094	27,1	28,4
- mellem 1 - 2 år	1.819	1.681	1.602	1.639	15,4	15,9	14,9	15,0	1.528	1.639	14,0	15,0
- øvrige	7.699	7.808	7.284	6.745	3,6	3,7	3,4	3,2	6.746	6.745	3,2	3,2
Fordelt på akademiske hovedgrupper												
DJØFere	3.478	3.548	3.335	3.271	5,6	5,7	5,4	5,2	2.803	3.271	4,7	5,2
- kandidatalder under 1 år	1.082	1.085	1.026	1.047	34,9	34,7	32,4	33,1	853	1.047	28,1	33,1
- øvrige	2.208	2.264	2.120	2.043	4,3	4,4	4,1	3,9	1.806	2.043	3,6	3,9
Magistre	3.171	2.671	2.807	2.724	6,3	5,8	5,6	5,5	2.620	2.724	5,3	5,5
- kandidatalder under 1 år	765	574	987	940	29,1	30,2	22,7	21,0	671	940	27,5	21,0
- øvrige	2.405	2.102	1.847	1.775	5,0	4,7	4,1	4,0	1.948	1.775	4,1	4,0
Ingeniører	1.738	1.725	1.650	1.602	3,0	3,0	2,9	2,8	1.512	1.602	2,6	2,8
- kandidatalder under 1 år	458	510	499	561	26,8	27,5	28,8	32,3	382	561	25,6	32,3
- øvrige	1.275	1.249	1.195	1.084	2,3	2,2	2,1	1,9	1.136	1.084	2,0	1,9

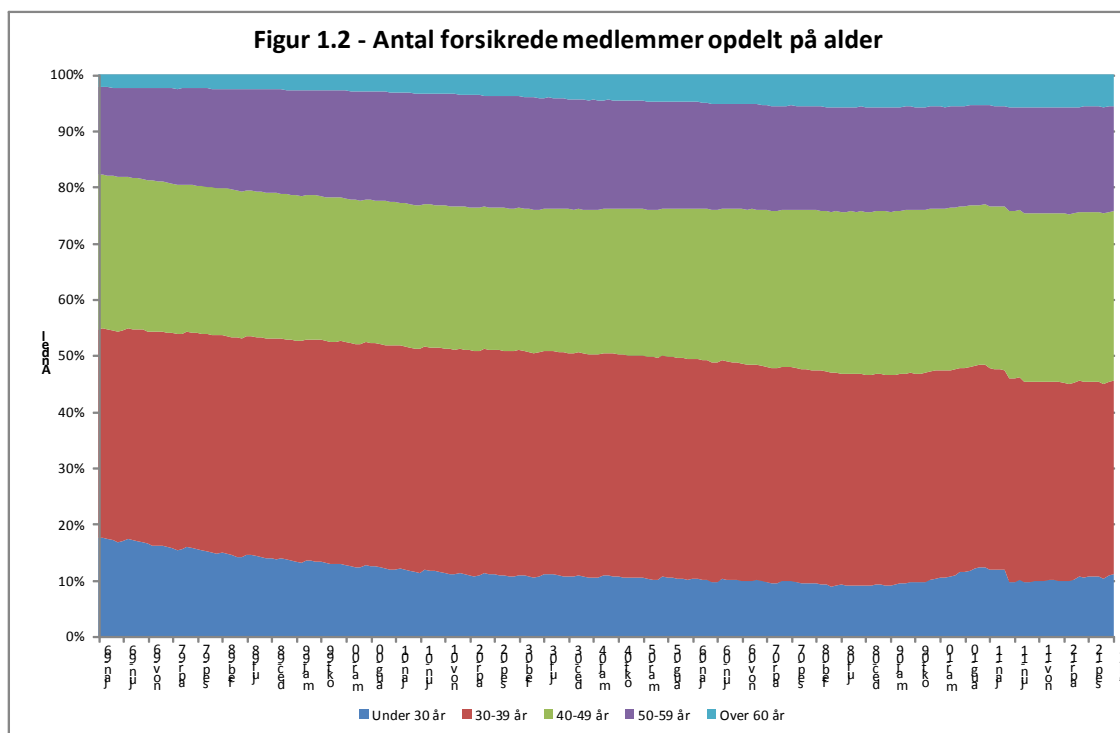
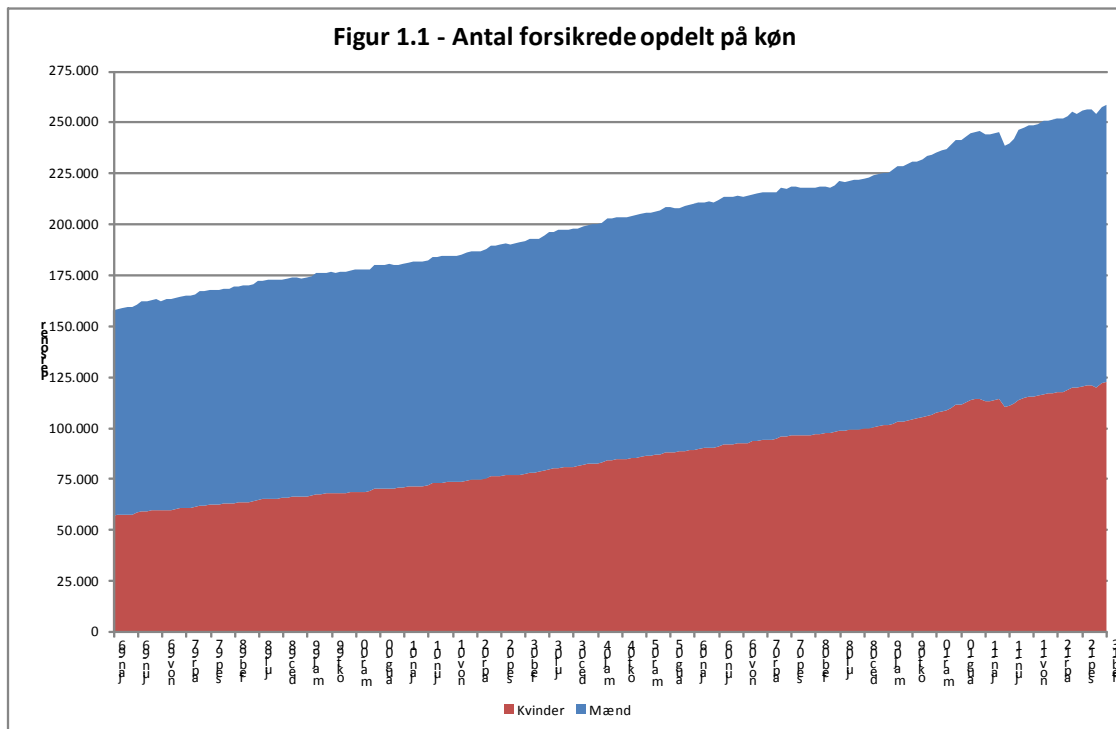
Nøgletal 2: Ledighed (ikke sæsonkorrigeret)

	Seneste udvikling								Årlig udvikling			
	Gns. ledighed				Gns. ledigheds pct.				Gns. ledighed		Gns. ledigheds pct.	
	2012	2012	2013	2013	2012	2012	2013	2013	2012	2013	2012	2013
	Nov	Dec	Jan	Feb	Nov	Dec	Jan	Feb	Feb	Feb	Feb	Feb
Gns. Ledighed	13.605	13.203	13.721	13.163	5,3	5,2	5,3	5,1	12.079	13.163	4,8	5,1
Fordelt på kandidatalder												
Kandidatalder												
- under 1 år	3.669	3.297	3.863	3.981	28,9	29,9	26,7	26,9	3.063	3.981	25,5	26,9
- mellem 1 - 2 år	1.725	1.613	1.647	1.672	14,6	15,1	15,2	15,3	1.557	1.672	14,3	15,3
- øvrige	7.623	7.698	7.618	6.930	3,6	3,6	3,6	3,3	6.931	6.930	3,3	3,3
Fordelt på akademiske hovedgrupper												
DJØFere	3.488	3.520	3.507	3.332	5,6	5,7	5,6	5,3	2.848	3.332	4,8	5,3
- kandidatalder under 1 år	1.110	1.109	1.128	1.115	34,3	34,0	33,7	33,0	902	1.115	27,9	33,0
- øvrige	2.203	2.230	2.203	2.046	4,3	4,3	4,2	3,9	1.809	2.046	3,6	3,9
Magistre	3.063	2.597	3.065	2.876	6,1	5,6	6,2	5,8	2.762	2.876	5,6	5,8
- kandidatalder under 1 år	777	584	1.074	1.005	28,2	30,1	24,2	23,1	715	1.005	30,2	23,1
- øvrige	2.283	2.011	1.989	1.867	4,8	4,5	4,4	4,2	2.047	1.867	4,4	4,2
Ingeniører	1.741	1.665	1.596	1.539	3,0	2,9	2,8	2,7	1.453	1.539	2,5	2,7
- kandidatalder under 1 år	470	392	361	430	25,2	26,0	21,9	23,4	291	430	18,4	23,4
- øvrige	1.270	1.272	1.234	1.109	2,3	2,3	2,2	2,0	1.162	1.109	2,1	2,0

Afsnit 1 - Forsikrede medlemmer

Tilgangen af medlemmer til de akademiske a-kasser er fortsat generelt positiv. Dog fik det samlede medlemstal i starten af 2011 et mindre knæk. Dette skyldes at a-kasserne fra dette tidspunkt ændrede indberetningen, således, at det har været muligt at identificere studentermedlemmerne og pille dem ud af opgørelsen over ordinære medlemmer.

Der er nu 258.412 akademikere, der er medlem af en af de fem akademiske a-kasser. Kvinderne udgør en stadig stigende del af den akademiske arbejdsstyrke.



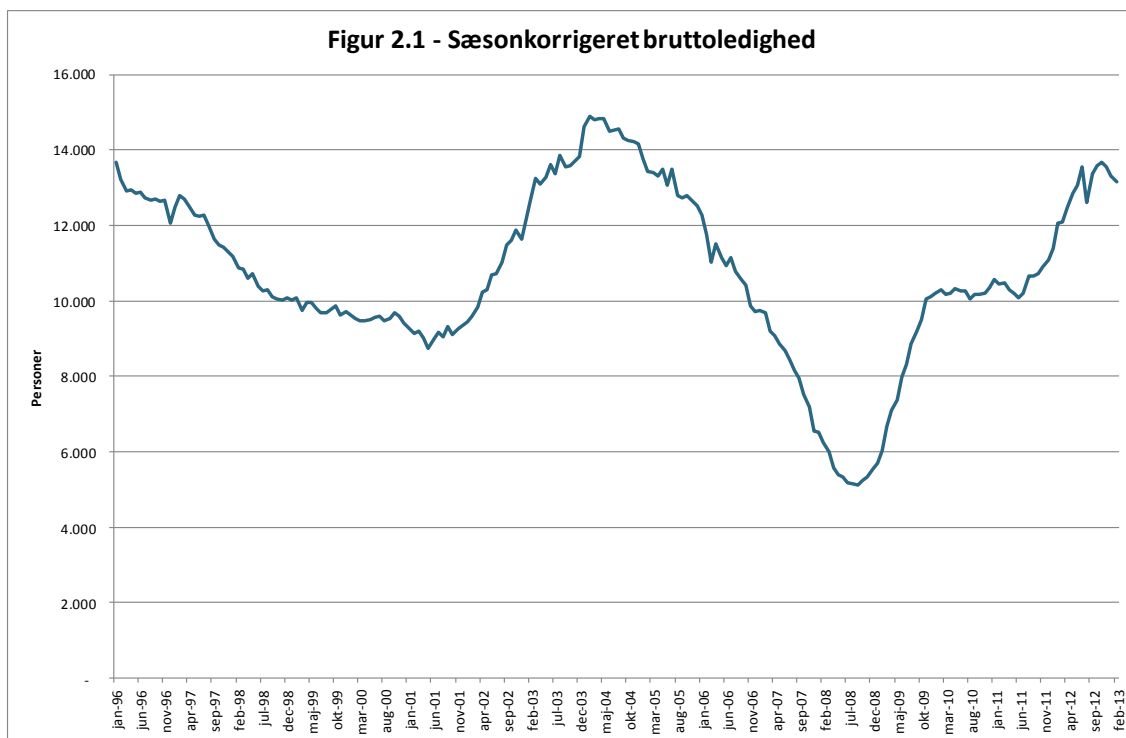
Tabel 1 - Forsikrede medlemmer

	Mænd		Kvinder		I alt	
	2012	2013	2012	2013	2012	2013
Akad.ing.	4.885	4.673	1.200	1.178	6.085	5.851
Civ.ing.	18.339	18.909	4.790	5.121	23.129	24.030
Tek.ing.	14.224	13.561	2.065	2.028	16.289	15.589
Diplom ing.	9.649	10.028	2.346	2.437	11.995	12.465
MA. Hum. ¹	8.665	10.136	15.473	18.298	24.138	28.434
MA. Nat. ¹	8.703	8.442	5.846	6.417	14.549	14.859
MA. Ph.d. ¹	0	1.002	0	658	0	1.660
MA. Samf. ¹	867	498	1.077	1.215	1.944	1.713
Øvrige Mag. ¹	3.340	1.097	5.409	1.882	8.749	2.979
Jordbrugsakad.	2.207	2.170	1.799	1.827	4.006	3.997
Mejeriing.	205	201	130	131	335	332
Levn.m.i&c	173	174	713	733	886	907
Dyrlæge	479	479	1.386	1.457	1.865	1.936
Farmaceut	1.075	1.138	3.179	3.292	4.254	4.430
Læge	3.467	3.442	6.102	6.364	9.569	9.806
Tandlæge	358	348	1.630	1.618	1.988	1.966
Arkitekt	3.097	3.022	2.898	2.968	5.995	5.990
Landinspek.	597	613	217	226	814	839
Bibliotekar	1.002	987	3.196	3.079	4.198	4.066
Musikudd.	495	546	560	610	1.055	1.156
Teolog	746	780	1.104	1.174	1.850	1.954
Psykolog	1.156	1.174	4.115	4.349	5.271	5.523
Jurist	4.145	4.181	7.373	7.688	11.518	11.869
Økonom	4.544	4.604	2.286	2.401	6.830	7.005
Samf.Adm.	7.209	7.509	7.862	8.476	15.071	15.985
Cand.Merc.	11.903	12.482	9.590	10.416	21.493	22.898
HA	2.859	2.810	1.993	2.007	4.852	4.817
HD	2.975	2.848	1.459	1.470	4.434	4.318
Komm. og Sprog	4.610	643	10.018	5.987	14.628	6.630
Cand. IT	775	1.142	460	738	1.235	1.880
Bac.Samf.	413	442	447	501	860	943
Bac.Hum. ¹	534	1.024	1.020	1.809	1.554	2.833
Bac.Nat. ¹	207	35	129	37	336	72
Andre	9.939	14.717	8.783	13.963	18.722	28.680
Total	133.842	135.857	116.655	122.555	250.497	258.412
Ingeniører i alt	47.097	47.171	10.401	10.764	57.498	57.935
Magistre i alt	21.575	21.175	27.805	28.470	49.380	49.645
DJØFere i alt	30.660	31.586	29.104	30.988	59.764	62.574

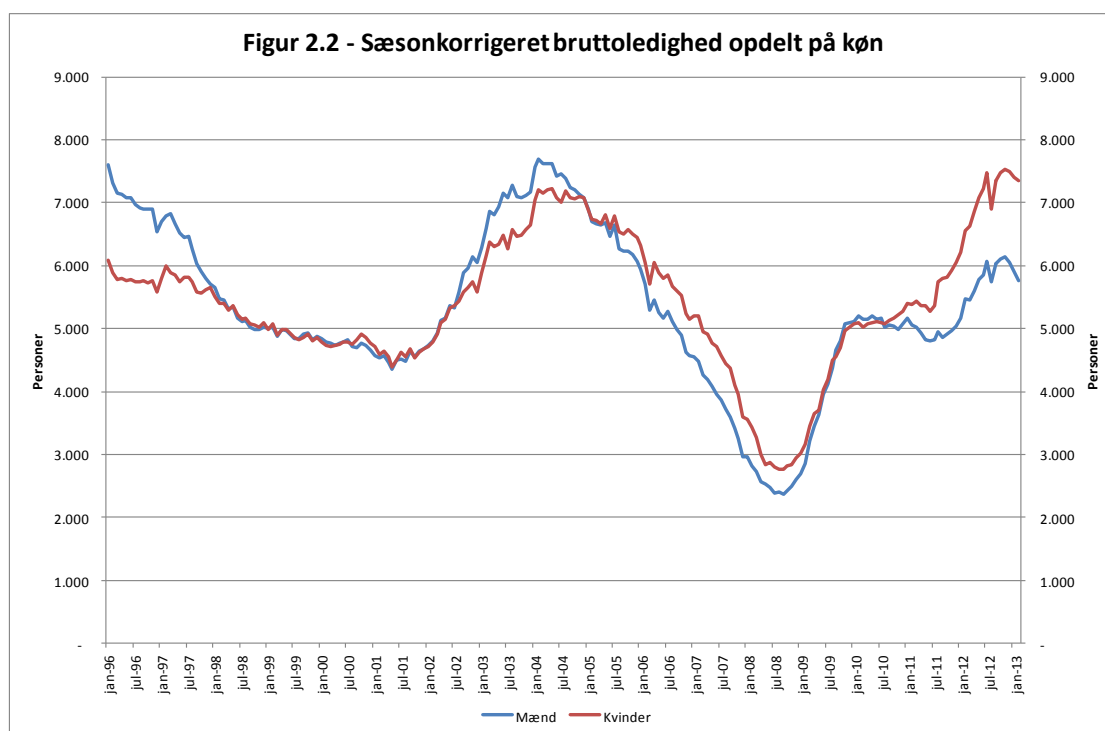
1) Fra december 2012 er der sket en justering af uddannelsesgrupperne i MA

Afsnit 2 - Ledighedsberørte og gennemsnitligt antal bruttoledige

Den gennemsnitlige bruttoledighed blandt akademikere var i denne måned 13.163 personer, hvilket er 1.084 personer flere sammenlignet med samme måned i fjor og dermed en stigning på 9 pct.



Den gennemsnitlige bruttoledighed for mænd er steget med 284 mænd sammenlignet med samme måned i fjor. Dette svarer til en stigning på 5,2 pct. Til sammenligning er kvinders bruttoledighed steget med 799 kvinder, hvilket svarer til en stigning på 12,1 procent.



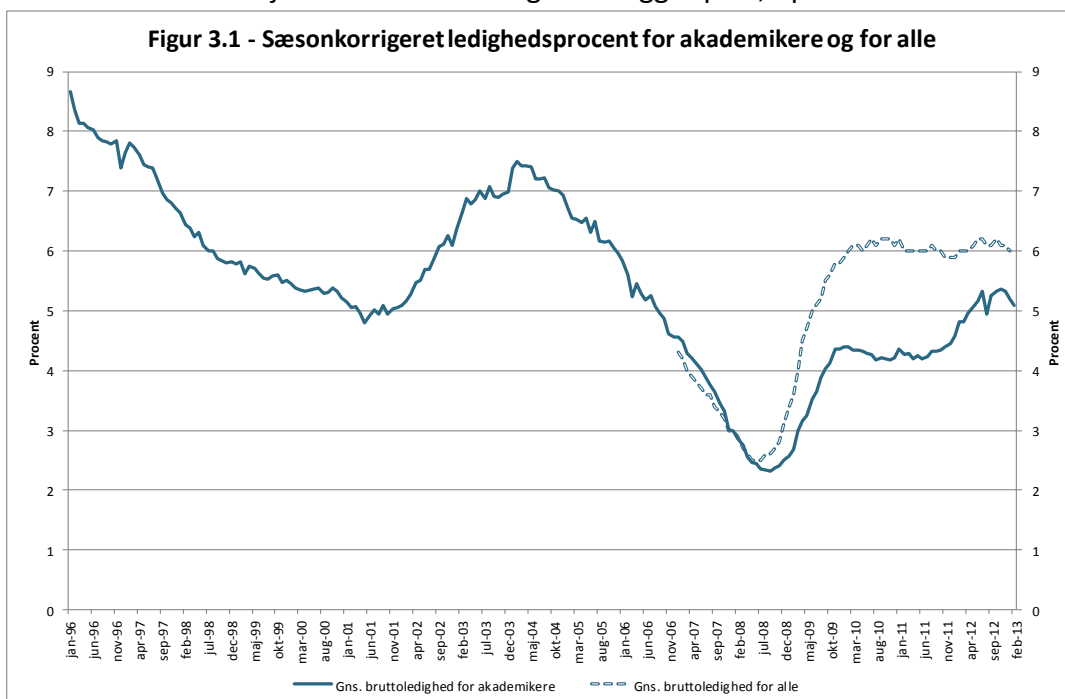
Tabel 2 - Ledighedsberørte og gennemsnitlig ledige brutto

	Mænd		Kvinder		I alt	
	Ledighedsberørte	Gns. bruttoledighed	Ledighedsberørte	Gns. bruttoledighed	Ledighedsberørte	Gns. bruttoledighed
Akad.ing.	101	87	20	17	121	104
Civ.ing.	578	479	226	187	804	665
Tek.ing.	329	276	53	39	382	315
Diplom ing.	415	341	143	113	558	455
MA. Hum. ¹	793	648	1.600	1.283	2.393	1.931
MA. Nat. ¹	276	226	336	270	612	497
MA. Ph.d. ¹	37	28	41	31	78	59
MA. Samf. ¹	64	52	162	139	226	191
Øvrige Mag. ¹	81	71	154	128	235	199
Jordbrugsakad.	85	73	110	96	195	169
Mejeriing.	10	9	6	5	16	14
Levn.m.i&c	11	9	40	32	51	41
Dyrlæge	18	16	127	94	145	111
Farmaceut	66	57	168	146	234	202
Læge	68	43	129	89	197	132
Tandlæge	17	11	41	26	58	37
Arkitekt	310	261	421	357	731	618
Landinspek.	12	9	7	5	19	14
Bibliotekar	74	63	160	134	234	197
Musikudd.	20	14	29	23	49	38
Teolog	52	43	94	78	146	121
Psykolog	52	44	263	219	315	263
Jurist	166	146	345	305	511	451
Økonom	155	131	95	82	250	214
Samf.Adm.	512	445	687	585	1.199	1.030
Cand.Merc.	800	682	831	689	1.631	1.372
HA	171	145	145	121	316	265
HD	123	102	73	65	196	167
Komm. og Sprog	71	60	427	343	498	402
Cand. IT	107	89	85	70	192	160
Bac.Samf.	36	31	75	63	111	94
Bac.Hum. ¹	121	98	199	156	320	254
Bac.Nat. ¹	0	0	4	4	4	4
Andre	1.159	976	1.682	1.403	2.841	2.378
Total	6.890	5.764	8.978	7.399	15.868	13.163
Ingeniører i alt	1.423	1.183	442	356	1.865	1.539
Magistre i alt	1.251	1.025	2.293	1.852	3.544	2.876
DJØFere i alt	1.804	1.549	2.103	1.782	3.907	3.332

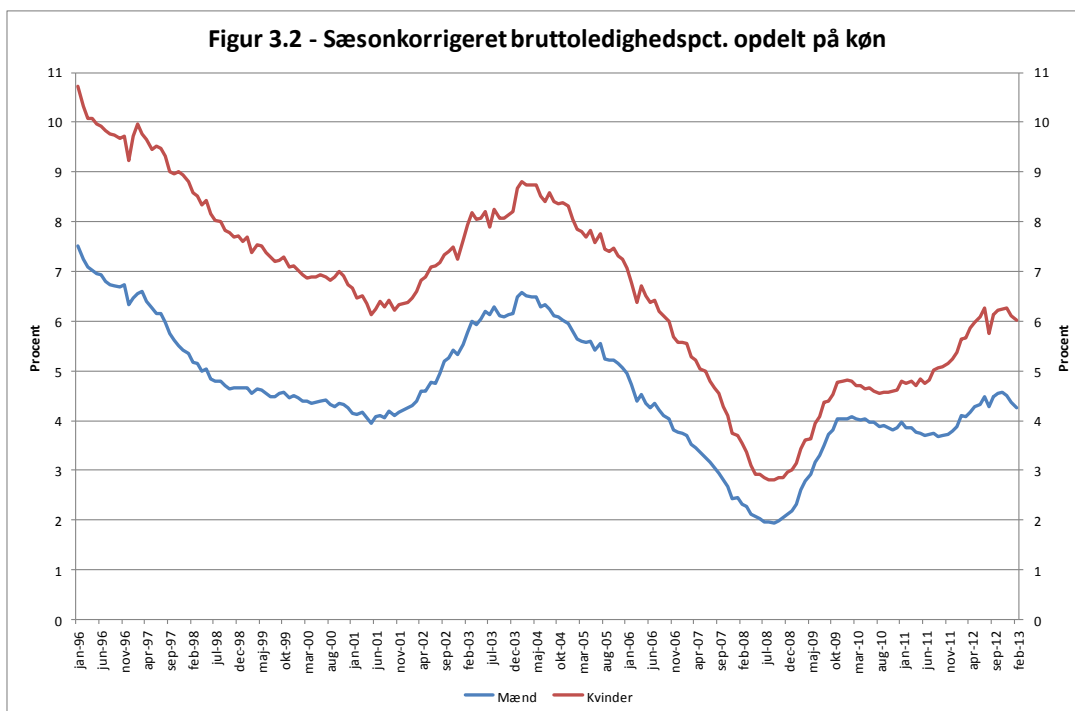
1) Fra december 2012 er der sket en justering af uddannelsesgrupperne i MA

Afsnit 3 - Antal ledige i procent af forsikrede

Den gennemsnitlige bruttoledighedsprocent var 5,1 pct. i denne måned, hvilket er 0,3 pct.point højere end samme måned i fjor. Den sæsonkorrigerede ligger på 5,1 pct.



Den gennemsnitlige bruttoledighed for mænd og kvinder i denne måned er hhv. 4,2 pct. og 6. Sammenlignet med samme måned i fjor er tallet for mændene steget med 0,2 pct.point, mens kvindernes er vokset med 0,4 pct.-point.



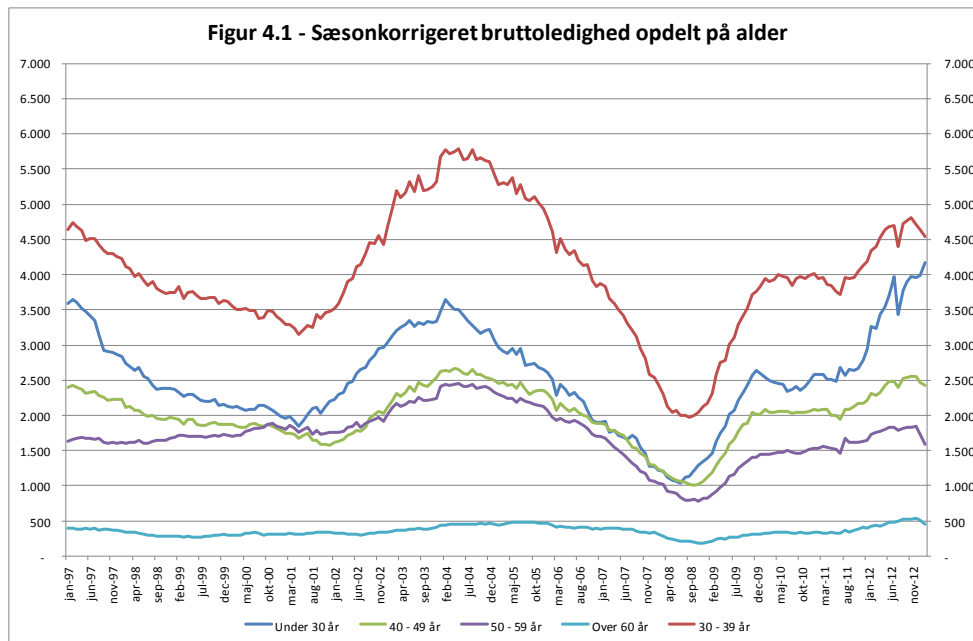
Tabel 3 - Ledige i procent af forsikrede

	Mænd		Kvinder		I alt	
	Ledighedsberørte	Gns. bruttoledighed	Ledighedsberørte	Gns. bruttoledighed	Ledighedsberørte	Gns. bruttoledighed
Akad.ing.	2,2	1,9	1,7	1,5	2,1	1,8
Civ.ing.	3,1	2,5	4,4	3,6	3,3	2,8
Tek.ing.	2,4	2,0	2,6	1,9	2,5	2,0
Diplom ing.	4,1	3,4	5,9	4,6	4,5	3,6
MA. Hum. ¹	7,8	6,4	8,7	7,0	8,4	6,8
MA. Nat. ¹	3,3	2,7	5,2	4,2	4,1	3,3
MA. Ph.d. ¹	3,7	2,8	6,2	4,8	4,7	3,6
MA. Samf. ¹	12,9	10,5	13,3	11,4	13,2	11,2
Øvrige Mag. ¹	7,4	6,5	8,2	6,8	7,9	6,7
Jordbrugsakad.	3,9	3,4	6,0	5,3	4,9	4,2
Mejeriing.	5,0	4,4	4,6	3,7	4,8	4,2
Levn.m.i&c	6,3	5,3	5,5	4,3	5,6	4,5
Dyrlæge	3,8	3,4	8,7	6,5	7,5	5,7
Farmaceut	5,8	5,0	5,1	4,4	5,3	4,6
Læge	2,0	1,3	2,0	1,4	2,0	1,3
Tandlæge	4,9	3,2	2,5	1,6	3,0	1,9
Arkitekt	10,3	8,6	14,2	12,0	12,2	10,3
Landinspek.	2,0	1,4	3,1	2,4	2,3	1,7
Bibliotekar	7,5	6,4	5,2	4,4	5,8	4,9
Musikudd.	3,7	2,6	4,8	3,8	4,2	3,3
Teolog	6,7	5,5	8,0	6,6	7,5	6,2
Psykolog	4,4	3,8	6,0	5,0	5,7	4,8
Jurist	4,0	3,5	4,5	4,0	4,3	3,8
Økonom	3,4	2,9	4,0	3,4	3,6	3,0
Samf.Adm.	6,8	5,9	8,1	6,9	7,5	6,4
Cand.Merc.	6,4	5,5	8,0	6,6	7,1	6,0
HA	6,1	5,2	7,2	6,0	6,6	5,5
HD	4,3	3,6	5,0	4,4	4,5	3,9
Komm. og Sprog	11,0	9,3	7,1	5,7	7,5	6,1
Cand. IT	9,4	7,8	11,5	9,5	10,2	8,5
Bac.Samf.	8,1	6,9	15,0	12,6	11,8	9,9
Bac.Hum. ¹	11,8	9,5	11,0	8,6	11,3	9,0
Bac.Nat. ¹	0,0	0,0	10,8	10,8	5,6	5,6
Andre	7,9	6,6	12,0	10,0	9,9	8,3
Total	5,1	4,2	7,3	6,0	6,1	5,1
Ingeniører i alt	3,0	2,5	4,1	3,3	3,2	2,7
Magistre i alt	5,9	4,8	8,1	6,5	7,1	5,8
DJØFere i alt	5,7	4,9	6,8	5,8	6,2	5,3

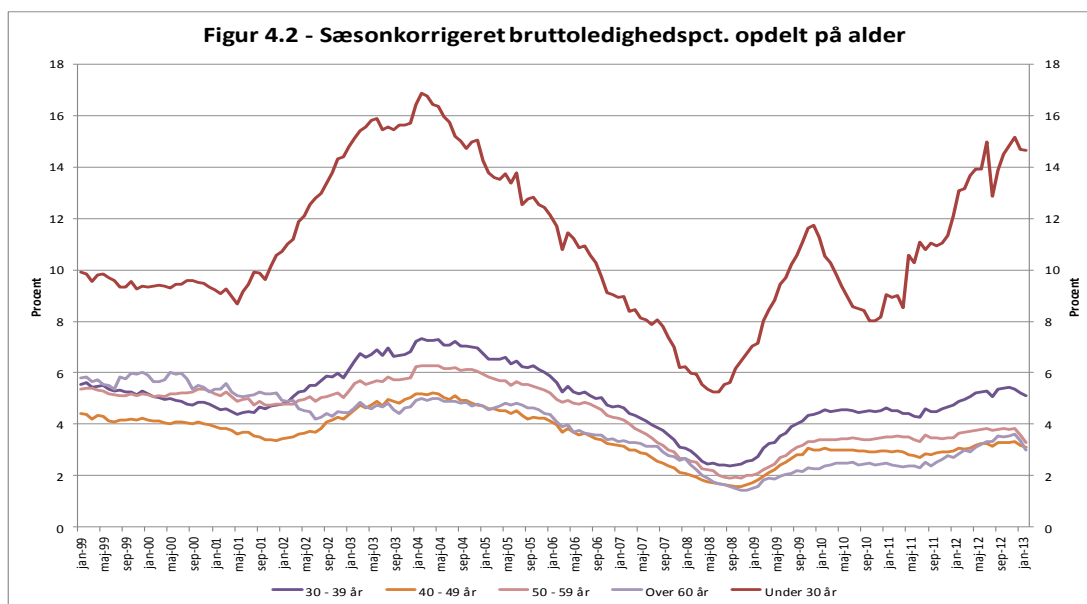
1) Fra december 2012 er der sket en justering af uddannelsesgrupperne i MA

Afsnit 4 - Gennemsnitlige bruttoledige efter alder

Alle aldersgruppers bruttoledighed er steget i forhold til samme måned i fjor. Bruttoledigheden for personer under 30 år er steget med 906 personer i forhold til samme måned sidste år, hvilket svarer til en stigning på 28,7 pct. Ledigheden for de 30 til 39 årige steg 191, hvilket svarer til 4,4 pct.



Bruttoledigheden for personer under 30 år faldt fra januar 2010. Denne udvikling så mere voldsom ud for bruttolighed i pct. Dette skyldes at a-kasserne fra januar 2010 begyndte at optage studentermedlemmer. Da a-kasserne i løbet af foråret 2011 er begyndt at indberette studentermedlemmer så de kan genkendes i ledighedsstatistikken er den relative ledighed for personer med under 30 år steget markant. Bruttoledigheden for disse personer er 14,1 pct., hvilket er 1,6 pct.-point højere end samme måned forrige år.



Tabel 4.1 - Gennemsnitligt antal bruttoledige – aldersfordelt

	Under 30 år	30 - 39 år	40 - 49 år	50 - 59 år	Over 60 år	I alt
Akad.ing.	0	0	37	47	20	104
Civ.ing.	309	153	97	79	27	665
Tek.ing.	0	3	127	142	44	315
Diplom ing.	189	174	61	24	6	455
MA. Hum. ¹	394	892	392	195	58	1.931
MA. Nat. ¹	118	177	115	61	25	497
MA. Ph.d. ¹	6	27	16	10	1	59
MA. Samf. ¹	61	86	30	12	2	191
Øvrige Mag. ¹	40	72	43	38	6	199
Jordbrugsakad.	26	59	37	36	11	169
Mejeriing.	1	3	4	3	3	14
Levn.m.i&c	6	23	5	7	1	41
Dyrlæge	47	40	14	6	4	111
Farmaceut	105	50	27	15	5	202
Læge	76	33	8	8	8	132
Tandlæge	8	9	7	11	3	37
Arkitekt	155	247	110	81	24	618
Landinspek.	6	4	1	1	1	14
Bibliotekar	23	59	59	51	6	197
Musikudd.	7	7	11	9	3	38
Teolog	16	55	30	15	4	121
Psykolog	61	106	47	34	16	263
Jurist	148	135	76	67	25	451
Økonom	61	48	49	38	17	214
Samf.Adm.	371	416	160	70	13	1.030
Cand.Merc.	669	405	204	80	13	1.372
HA	95	39	68	54	9	265
HD	46	17	36	49	19	167
Komm. og Sprog	59	147	96	84	16	402
Cand. IT	72	71	16	1	0	160
Bac.Samf.	43	23	19	8	2	94
Bac.Hum. ¹	74	67	67	40	7	254
Bac.Nat. ¹	1	0	0	2	1	4
Andre	768	927	354	266	63	2.378
Total	4.061	4.574	2.421	1.644	463	13.163
Ingeniører i alt	499	331	322	292	97	1.539
Magistre i alt	619	1.254	596	315	92	2.876
DJØFere i alt	1.344	1.044	557	310	77	3.332

1) Fra december 2012 er der sket en justering af uddannelsesgrupperne i MA

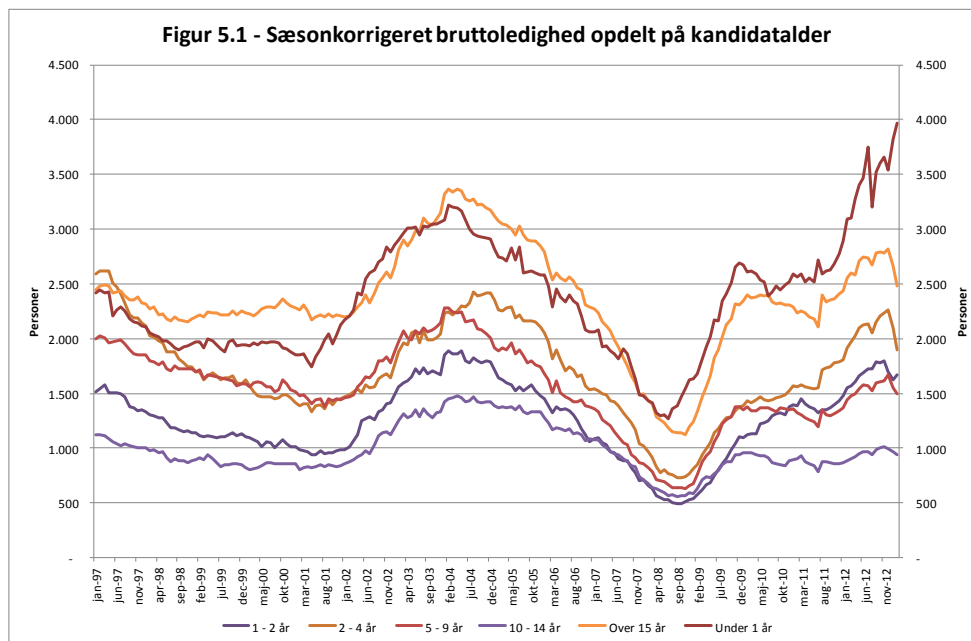
Tabel 4.2 - Gennemsnitlig bruttoledighedsprocent - aldersfordelt

	Under 30 år	30 - 39 år	40 - 49 år	50 - 59 år	Over 60 år	I alt
Akad.ing.	0,0	0,0	1,4	2,0	2,7	1,8
Civ.ing.	9,0	1,9	1,3	2,1	2,4	2,8
Tek.ing.	3,7	1,4	1,6	2,5	2,7	2,0
Diplom ing.	8,8	2,3	2,4	8,4	25,4	3,6
MA. Hum. ¹	15,0	8,1	5,3	3,9	2,3	6,8
MA. Nat. ¹	12,5	4,1	2,3	1,8	2,0	3,3
MA. Ph.d. ¹	8,3	4,5	2,4	3,4	1,4	3,6
MA. Samf. ¹	18,1	11,6	6,5	7,8	8,9	11,2
Øvrige Mag. ¹	17,9	8,5	5,0	4,7	2,5	6,7
Agronom	15,7	3,7	2,1	2,7	3,0	3,2
Landsk.Arkt.	23,4	13,1	4,1	5,5	4,0	8,8
Hortonom	19,0	6,0	5,1	1,4	20,8	5,4
Forstkand.	12,0	3,7	1,7	5,4	0,0	3,7
Jordbrugsakad.	17,0	5,7	2,6	3,1	5,4	4,2
Mejeriing.	9,1	6,0	2,5	3,1	18,3	4,2
Levn.m.i&c	8,0	5,6	2,0	3,8	5,6	4,5
Dyrlæge	23,1	5,7	2,5	1,5	4,6	5,7
Farmaceut	15,5	3,1	2,3	2,1	2,6	4,6
Læge	6,3	0,8	0,4	0,4	1,2	1,3
Tandlæge	3,1	1,5	1,6	2,2	1,5	1,9
Arkitekt	36,3	11,4	7,4	6,1	4,1	10,3
Landinspek.	9,3	1,7	0,4	0,7	2,6	1,7
Bibliotekar	21,3	6,3	5,6	3,6	1,1	4,9
Musikudd.	19,4	4,5	3,2	1,9	2,4	3,3
Teolog	25,6	11,1	4,5	2,7	2,7	6,2
Psykolog	13,9	5,0	3,4	3,0	3,5	4,8
Jurist	10,5	3,2	2,1	3,4	4,0	3,8
Økonom	9,3	2,3	1,8	3,2	4,5	3,0
Samf.Adm.	19,7	5,9	3,4	3,7	2,9	6,4
Cand.Merc.	15,7	4,4	2,8	4,4	4,0	6,0
HA	25,6	4,5	3,0	4,8	4,7	5,5
HD	27,5	3,6	1,9	3,3	5,3	3,9
Kom m. og Sprog	15,4	6,3	4,9	5,1	6,2	6,1
Cand. IT	17,4	5,8	7,5	4,3	0,0	8,5
Bac.Sam f.	25,4	5,9	6,7	8,2	11,4	9,9
Bac.Hum. ¹	8,9	9,9	8,0	9,5	9,1	9,0
Bac.Nat. ¹	14,3	0,0	0,0	8,0	100,0	5,6
Andre	16,2	7,6	5,9	5,8	5,3	8,3
Total	14,1	5,1	3,1	3,4	3,1	5,1
Ingeniører i alt	8,9	2,1	1,6	2,4	2,7	2,7
Magistre i alt	14,7	7,2	4,2	3,3	2,2	5,8
DJØFere i alt	15,7	4,4	2,7	3,8	3,9	5,3

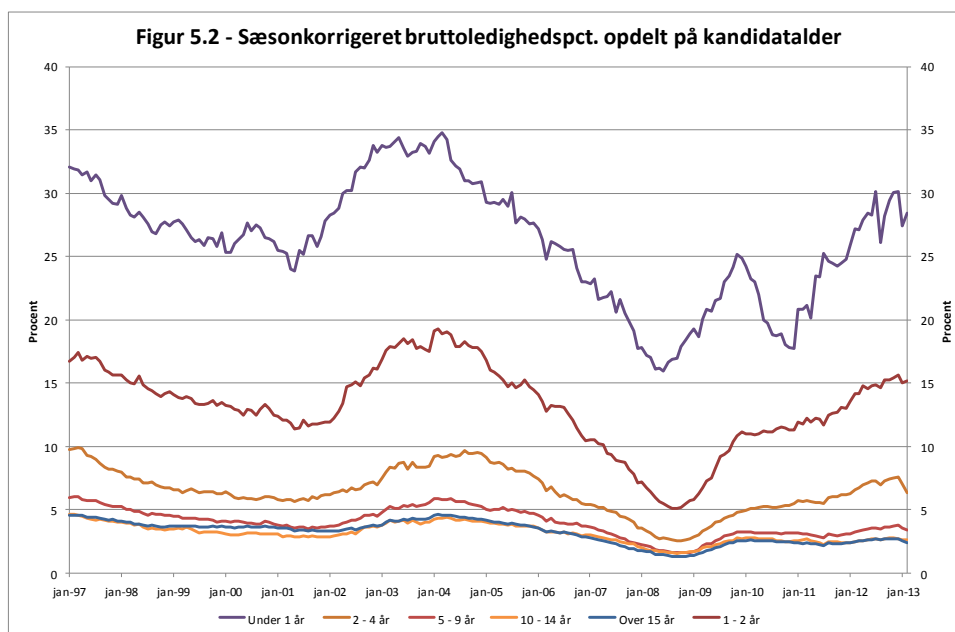
1) Fra december 2012 er der sket en justering af uddannelsesgrupperne i MA

Afsnit 5 - Gennemsnitlige bruttoledige efter kandidatalder

Bruttoledigheden i forhold til samme måned sidste år er steget for alle kandidataldersgrupper. Dimittendernes bruttoledighed steg med 918 i forhold til sidste år, hvilket er en stigning på 30 pct. For personer med en kandidatalder på mellem 1 og 2 år er disse tal hhv. 115 personer og 7,4 pct. For personer med en kandidatalder over 15 år faldt bruttoledigheden med 85 personer, hvilket svarer til 3,2 pct.



Bruttoledigheden for personer med en kandidatalder under 1 år faldt fra januar 2010. Denne udvikling så mere voldsom ud for bruttolighed i pct. Dette skyldes at a-kasserne fra januar 2010 begyndte at optage studentermedlemmer. Da a-kasserne nu indberetter disse, så de kan genkendes i ledighedsstatistikken, er den relative ledighed for dimittenderne steget markant. Bruttoledigheden for disse personer er 26,9 pct., hvilket er 1,3 pct.-point højere end samme måned forrige år.



Tabel 5.1 - Gennemsnitlig bruttoledighed efter kandidatalder

	Under 1 år	MI. 1 - 2 år	2 - 4 år	5 - 9 år	10 - 14 år	Over 15 år	Uoplyst
Akad.ing.	0	0	0	0	5	99	0
Civ.ing.	270	68	64	67	39	157	0
Tek.ing.	1	1	0	2	8	301	1
Diplom ing.	158	61	59	72	81	23	0
MA. Hum. ¹	735	126	354	296	184	234	1
MA. Nat. ¹	137	27	64	95	59	114	1
MA. Ph.d. ¹	15	11	10	6	10	6	0
MA. Samf. ¹	72	23	40	30	9	16	0
Øvrige Mag. ¹	45	20	31	44	19	38	2
Jordbrugsakad.	28	18	16	19	15	51	21
Mejeriing.	1	0	0	3	1	7	2
Levn.m.i&c	7	4	9	6	2	7	6
Dyrlæge	34	15	21	13	5	13	11
Farmaceut	91	27	32	12	2	23	15
Læge	80	5	10	10	4	6	17
Tandlæge	8	4	6	2	2	10	6
Arkitekt	129	89	81	97	65	111	47
Landinspek.	6	1	0	1	3	2	1
Bibliotekar	25	22	36	19	22	17	57
Musikudd.	5	5	2	2	4	12	8
Teolog	31	19	23	23	10	10	5
Psykolog	77	47	53	31	10	28	18
Jurist	117	76	70	28	24	93	44
Økonom	62	20	17	10	11	72	22
Samf.Adm.	321	199	169	115	55	102	69
Cand.Merc.	537	259	174	98	66	204	34
HA	77	26	15	12	16	117	2
HD	35	22	5	4	14	87	0
Komm. og Sprog	57	19	72	65	36	152	0
Cand. IT	82	22	23	28	4	0	1
Bac.Samf.	35	12	12	5	3	6	21
Bac.Hum. ¹	87	14	23	44	34	53	0
Bac.Nat. ¹	1	0	0	1	0	2	0
Andre	613	410	459	233	131	363	170
Total	3.981	1.672	1.950	1.495	949	2.535	580
Ingeniører i alt	430	130	123	142	132	580	1
Magistre i alt	1.005	207	499	471	281	408	4
DJØF'ere i alt	1.115	579	445	264	171	588	170

1) Fra december 2012 er der sket en justering af uddannelsesgrupperne i MA

Tabel 5.2 - Gennemsnitlig bruttoledighedsprocent efter kandidatalder

	Under 1 år	MI. 1 - 2 år	2 - 4 år	5 - 9 år	10 - 14 år	Over 15 år	Uoplyst
Akad.ing.	0,0	0,0	0,0	0,0	5,6	1,7	0,0
Civ.ing.	22,8	6,7	2,3	1,5	1,2	1,4	0,0
Tek.ing.	19,0	20,0	0,0	3,2	3,5	2,0	20,0
Diplom ing.	24,7	10,2	3,3	1,8	1,9	2,1	-
MA. Hum. ¹	24,4	21,6	9,9	4,6	3,7	2,5	0,3
MA. Nat. ¹	18,3	13,7	6,3	3,6	2,0	1,6	1,0
MA. Ph.d. ¹	10,3	11,3	4,4	2,1	2,4	1,3	0,0
MA. Samf. ¹	27,8	19,0	14,1	7,3	3,3	5,5	0,0
Øvrige Mag. ¹	25,8	21,5	8,6	6,6	4,3	3,3	2,2
Jordbrugsakad.	36,4	21,8	7,9	3,4	2,5	2,5	4,7
Mejeriing.	33,3	0,0	0,0	8,3	3,6	3,3	5,3
Levn.m.i&c	26,7	11,1	10,0	3,1	1,4	3,7	2,3
Dyrlæge	37,3	22,1	9,0	4,4	1,8	1,8	4,0
Farmaceut	39,8	13,6	6,3	1,6	0,4	1,4	3,1
Læge	13,0	0,8	0,8	0,6	0,4	0,2	1,0
Tandlæge	7,4	4,0	2,6	0,7	1,0	1,2	2,8
Arkitekt	48,9	39,1	14,8	9,1	7,3	4,8	6,9
Landinspek.	20,1	5,9	0,4	0,7	2,7	0,5	2,0
Bibliotekar	48,8	30,7	16,1	3,9	4,0	2,9	2,7
Musikudd.	21,4	26,2	3,8	4,4	4,5	1,9	2,5
Teolog	52,7	35,3	12,0	6,2	3,0	1,4	2,3
Psykolog	27,6	14,5	5,4	2,5	1,3	2,0	3,0
Jurist	25,5	15,4	5,8	1,6	1,4	2,2	2,3
Økonom	25,5	8,7	2,9	1,3	1,0	2,4	1,9
Samf.Adm.	38,1	22,8	7,7	3,6	2,4	2,5	2,7
Cand.Merc.	33,6	15,3	4,8	2,4	1,9	2,9	2,2
HA	33,9	23,6	12,5	4,6	3,4	3,3	3,6
HD	38,2	35,1	6,3	1,8	2,4	2,7	0,0
Komm. og Sprog	35,4	13,7	8,7	4,9	3,6	4,8	0,0
Cand. IT	31,8	12,5	5,5	3,7	2,9	0,0	0,7
Bac.Samf.	38,2	24,5	19,4	7,4	11,0	4,5	4,1
Bac.Hum. ¹	14,6	10,1	9,6	10,5	7,3	6,6	0,0
Bac.Nat. ¹	33,3	0,0	0,0	12,5	0,0	5,1	0,0
Andre	27,7	17,2	7,5	5,6	4,5	5,1	4,6
Total	26,9	15,3	6,5	3,4	2,6	2,5	2,9
Ingeniører i alt	23,4	8,0	2,7	1,6	1,7	1,7	8,3
Magistre i alt	23,1	19,0	9,1	4,5	3,1	2,2	0,7
DJØFere i alt	33,0	17,0	5,8	2,6	1,9	2,7	2,4

1) Fra december 2012 er der sket en justering af uddannelsesgrupperne i MA

Afsnit 6 - Antal deltagere i arbejdsmarkedspolitiske ordninger

Antallet af efterlønsmodtagere er faldet med 408 personer i forhold til samme måned i fjor. Antallet af akademikere i jobtræning er faldet med 21,0 pct. i forhold til samme måned i fjor.

Table 6 - Antal deltagere i arbejdsmarkedspolitiske ordninger

	Efterløn	Løntilskud
Akad.ing.	178	1
Civ.ing.	184	9
Tek.ing.	554	2
Diplom ing.	0	5
MA. Hum. ¹	726	40
MA. Nat. ¹	258	13
MA. Ph.d. ¹	14	0
MA. Samf. ¹	5	6
Øvrige Mag. ¹	118	3
Jordbrugsakad.	55	23
Mejeriing.	4	1
Levn.m.i&c	4	4
Dyrlæge	24	11
Farmaceut	64	37
Læge	47	0
Tandlæge	57	3
Arkitekt	192	81
Landinspek.	11	2
Bibliotekar	276	41
Musikudd.	29	2
Teolog	21	22
Psykolog	116	48
Jurist	159	106
Økonom	70	25
Samf.Adm.	102	199
Cand.Merc.	72	75
HA	59	8
HD	123	0
Komm. og Sprog	195	8
Cand. IT	0	5
Bac.Samf.	4	6
Bac.Hum. ¹	33	3
Bac.Nat. ¹	0	0
Andre	501	240
Total	4255	1029
Ingeniører i alt	916	17
Magistre i alt	1.121	62
DJØFere i alt	462	413
Andel af forsikrede medlemmer	1,6%	0,4%

1) Fra december 2012 er der sket en justering af uddannelsesgrupperne i MA

Afsnit 7 - Bruttoledighedsberørte efter ledighedsanciennitet

Tabel 7 viser antal bruttoledighedsberørte (antal berørt af ledighed eller aktivering) efter hvor meget, de har forbrugt af dagpengeperioden.

Tabellen læses på følgende måde:

Under 3 mdr.: Personer i denne gruppe er ledige eller aktiverede, som har brugt mellem 0 og 13 uger af deres dagpengeperiode.

3-5 mdr.: Personer i denne gruppe er ledige eller aktiverede, som har brugt mellem 14 og 26 uger af deres dagpengeperiode.

21-23 mdr.: Personer i denne gruppe er ledige eller aktiverede, som har brugt mellem 92 og 104 uger af deres dagpengeperiode.

Over 24 mdr.: Personer i denne gruppe er ledige eller aktiverede, der i løbet af dagpengeperioden og frem til tidspunktet for dagpengekørslen har opbrugt deres dagpengeret.

Det fremgår af tabellen, at der er 436, som i februar måned havde modtaget dagpenge i et eller andet omfang, der på opgørelsetidspunktet (medio marts 2013) havde opbrugt deres dagpengeret. Heraf er 87 dimittender.

Her til kommer 1.260, som i løbet af de næste 13 uger vil komme i samme situation, hvis de ikke finder arbejde i mellemtiden.

Der er yderligere 1.242 personer, som står til at have opbrugt deres dagpengeret i løbet af de næste 13-26 uger.

Tabel 7.1 - Forbrug af dagpengeperioden

Under 3 mdr. 3-5 mdr. 6-8 mdr. 9-11 mdr. 12-14 mdr. 15-17 mdr. 18-20 mdr. 21-23 mdr. 24 mdr. og over

Akad.ing.	18	24	21	13	8	8	11	12	6
Civ.ing.	174	190	158	42	39	45	49	41	35
Tek.ing.	79	59	45	45	18	18	41	46	31
Diplom ing.	117	93	90	45	49	18	25	37	21
MA. Hum. ¹	437	477	311	231	216	189	201	218	55
MA. Nat. ¹	140	120	93	55	44	41	44	47	17
MA. Ph.d. ¹	16	20	14	9	3	5	2	4	1
MA. Samf. ¹	40	62	30	18	23	13	14	17	4
Øvrige Mag. ¹	30	54	42	24	13	13	25	26	6
Jordbrugsakad.	43	34	25	21	16	17	14	20	4
Mejeriing.	8	1	3	0	0	0	0	2	2
Levn.m.i&c	16	7	6	7	7	0	2	5	1
Dyrlæge	52	21	29	17	8	2	6	5	2
Farmaceut	65	76	28	13	12	12	11	11	4
Læge	160	14	4	6	4	1	3	3	1
Tandlæge	20	13	11	4	2	2	2	3	1
Arkitekt	133	70	147	83	53	57	79	82	27
Landinspek.	3	6	5	1	0	3	0	0	1
Bibliotekar	36	38	32	30	17	17	22	33	6
Musikudd.	6	8	7	9	6	1	9	2	1
Teolog	47	18	21	15	15	7	9	13	1
Psykolog	73	69	46	32	29	23	17	20	4
Jurist	109	90	85	58	38	38	44	36	10
Økonom	58	61	32	23	15	13	17	22	5
Samf.Adm.	252	257	159	131	97	85	98	84	22
Cand.Merc.	371	360	244	158	130	104	80	83	47
HA	41	54	79	29	19	26	31	20	9
HD	43	38	28	20	17	9	15	18	6
Komm. og Sprog	88	97	74	41	30	34	47	64	16
Cand. IT	36	50	43	10	10	11	12	11	1
Bac.Samf.	24	18	27	9	7	12	7	6	0
Bac.Hum. ¹	36	65	57	30	36	19	30	27	10
Bac.Nat. ¹	1	1	1	0	0	0	0	1	0
Andre	548	504	415	311	229	193	275	241	79
Total	3320	3069	2412	1540	1210	1036	1242	1260	436
Ingeniører i alt	388	366	314	145	114	89	126	136	93
Magistre i alt	663	733	490	337	299	261	286	312	83
DJØFere i alt	831	822	599	399	299	266	270	245	93

1) Fra december 2012 er der sket en justering af uddannelsesgrupperne i MA

Tabel 7.2 - Forbrug af dagpengeperioden for person på dimittendsats

Under 3 mdr. 3-5 mdr. 6-8 mdr. 9-11 mdr. 12-14 mdr. 15-17 mdr. 18-20 mdr. 21-23 mdr. 24 mdr. og over

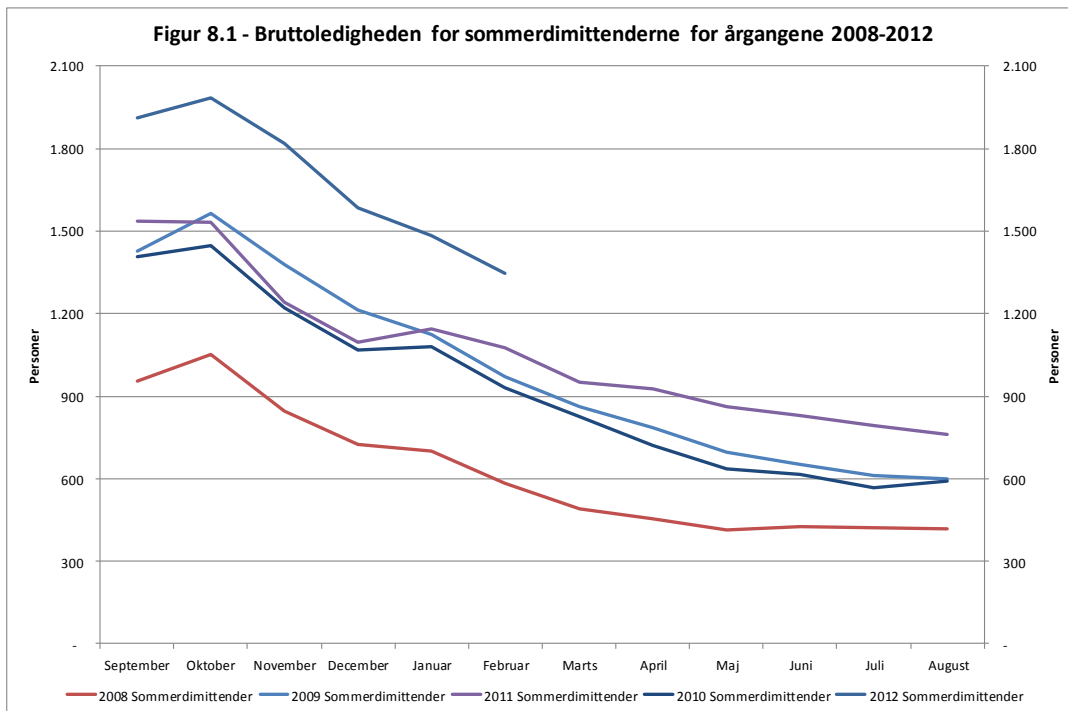
Akad.ing.	0	0	0	0	0	0	0	0	0
Civ.ing.	80	101	96	15	17	16	21	11	3
Tek.ing.	2	0	0	0	0	0	0	0	0
Diplom.ing.	61	34	57	26	24	4	6	13	7
MA. Hum. ¹	162	279	145	84	107	94	67	78	21
MA. Nat. ¹	53	46	30	16	15	10	4	8	1
MA. Ph.d. ¹	3	2	5	2	2	2	1	0	0
MA. Samf. ¹	24	42	15	8	12	4	3	10	2
Øvrige Mag. ¹	8	23	16	3	4	5	11	8	2
Jordbrugsakad.	15	10	6	3	2	2	2	4	0
Mejeriing.	1	0	0	0	0	0	0	0	0
Levn.m.i&c	5	3	1	2	1	0	0	1	0
Dyrlæge	28	9	8	7	2	0	2	0	1
Farmaceut	39	41	15	3	5	2	4	2	0
Læge	122	0	0	0	0	0	0	0	0
Tandlæge	2	2	4	1	0	0	0	0	1
Arkitekt	65	17	75	24	14	18	22	13	6
Landinspek.	0	2	2	0	0	1	0	0	0
Bibliotekar	11	14	2	6	2	7	3	7	1
Musikudd.	2	3	3	1	2	0	2	0	0
Teolog	29	4	12	6	2	1	4	0	0
Psykolog	43	30	21	8	9	4	7	6	0
Jurist	54	36	20	18	11	8	13	8	5
Økonom	25	28	11	5	4	6	4	6	1
Samf.Adm.	136	147	71	41	29	31	37	28	6
Cand.Merc.	230	237	128	79	60	47	25	33	12
HA	17	25	49	9	8	9	6	1	0
HD	16	12	10	8	6	6	1	1	0
Komm. og Sprog	20	28	19	9	2	7	5	13	2
Cand. IT	21	36	34	5	6	7	6	9	0
Bac.Samf.	14	12	21	2	4	7	0	3	0
Bac.Hum. ¹	15	47	36	11	10	6	9	9	1
Bac.Nat. ¹	0	0	1	0	0	0	0	0	0
Andre	257	237	187	107	74	75	95	74	15
Total	1560	1507	1100	509	434	379	360	346	87
Ingeniører i alt	143	135	153	41	41	20	27	24	10
Magistre i alt	250	392	211	113	140	115	86	104	26
DJØFere i alt	462	473	279	152	112	101	85	76	24

1) Fra december 2012 er der sket en justering af uddannelsesgrupperne i MA

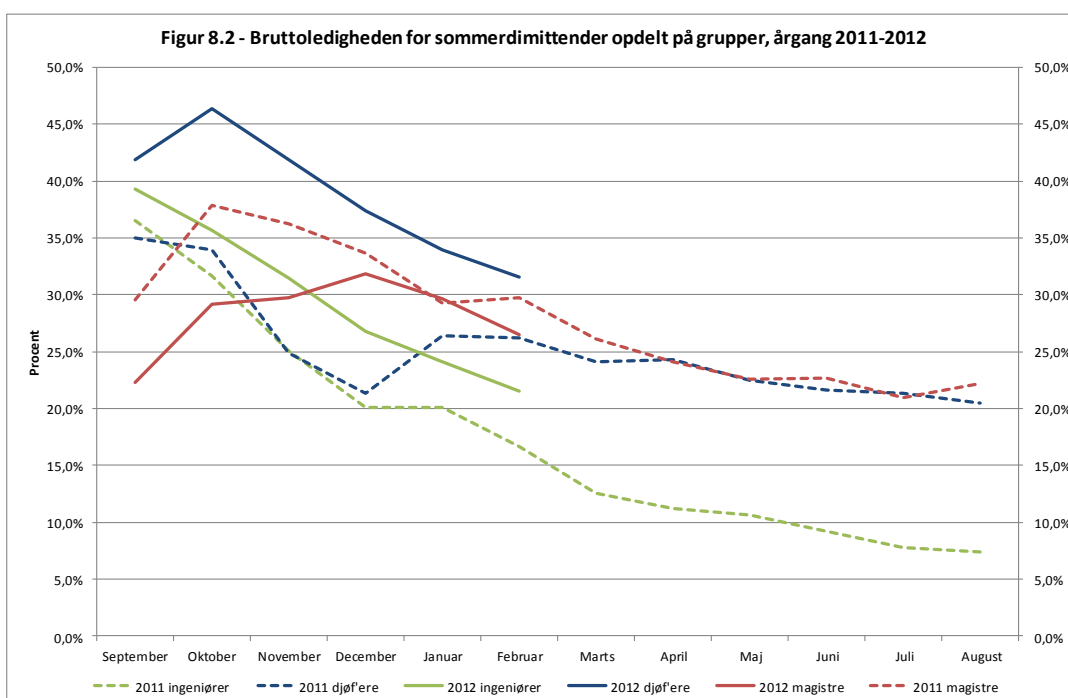
Afsnit 8 - Gennemsnitlige ledighed for sommerdimitterende

Sommerdimitterende er personer der har dimitteret i sommermånedene juni, juli eller august.

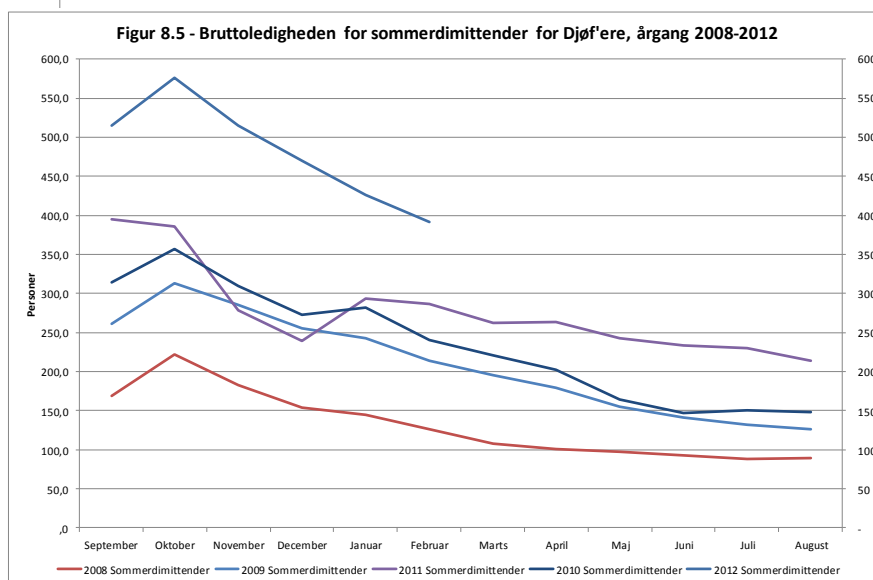
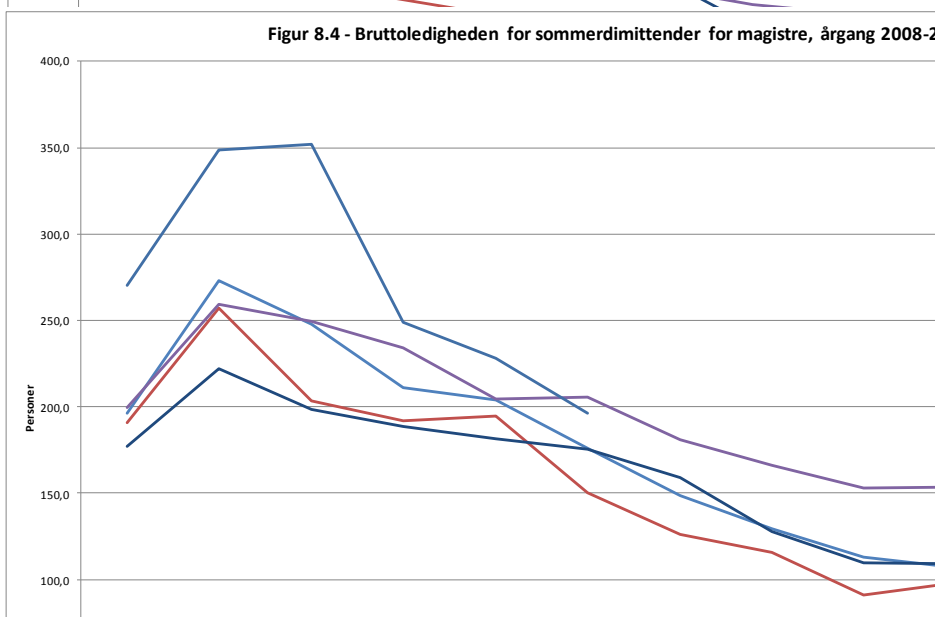
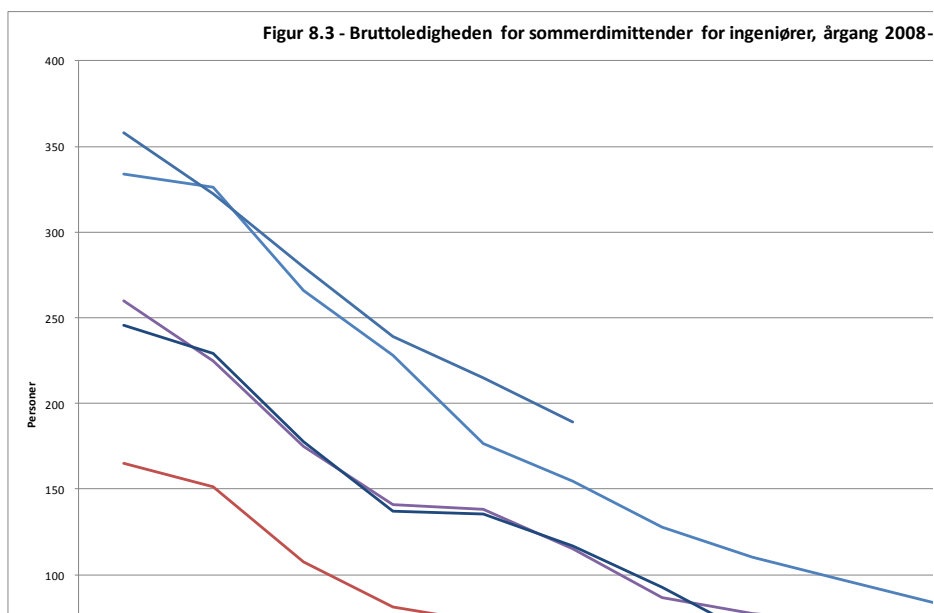
Figur 8.1 viser bruttoledigheden for sommerdimitterende for årene 2008 til 2012. Det ses at bruttoledighedsniveauet for 2012-sommerdimitterende er højere, end de dimitterende der kom ud i årene før. Det mindre knæk i 2010-kurven mellem december og januar skyldes ændret indberetning hos MA. Bruttoledighedsprocent for sommerdimitterende var i denne måned 26,8 pct.



Figur 8.2 viser bruttoledigheden for sommerdimitterende i 2011 og 2012 opdelt på de tre store grupper. DJØF'erne ligger som de mest ledige med en bruttoledighedsprocent på 31,6 pct. Hvorefter magistrene findes med en bruttoledighedsprocent på 26,5 pct. og ingeniørerne er 21,5 pct.



Figur 8.3, 8.4 og 8.5 viser sommerdimitterend ledigheden for hhv. ingeniører, magistre og DJØF'ere.



Afsnit 9 - Regionstabeller

Tabel A – Gns. antal bruttoledige fordelt på regioner og store kommuner

	Sjælland og Hoved- staden	Syd- danmark	Midt- jylland	Nord- jylland	København	Århus	Aalborg	Odense	Hele Landet
Akad.ing.	79	8	9	9	19	4	5	4	104
Civ.ing.	418	73	80	93	155	39	80	38	665
Tek.ing.	151	72	76	16	22	24	6	18	315
Diplom.ing.	202	95	143	15	82	80	8	46	455
MA. Hum. ¹	1.191	194	443	101	833	310	77	101	1.931
MA. Nat. ¹	312	60	111	14	173	83	9	33	497
MA. Ph.d. ¹	43	4	10	1	21	9	0	3	59
MA. Samf. ¹	146	9	22	15	99	15	14	2	191
Øvrige Mag. ¹	124	28	31	17	72	21	14	11	199
Jordbrugsakad.	124	15	19	10	60	5	3	4	169
Mejeriing.	3	3	6	1	1	5	1	0	14
Levn.m.i&c	36	1	4	0	19	3	0	0	41
Dyrlæge	74	18	11	7	32	2	2	3	111
Farmaceut	175	10	8	10	96	7	9	6	202
Læge	73	18	32	8	45	29	6	8	132
Tandlæge	23	3	8	1	11	6	1	1	37
Arkitekt	372	33	193	18	250	151	12	6	618
Landinspek.	2	2	2	7	0	1	5	0	14
Bibliotekar	147	15	14	21	63	4	14	5	197
Musikudd.	19	5	9	5	10	5	5	1	38
Teolog	59	17	41	4	35	26	1	2	121
Psykolog	166	11	70	16	118	47	12	7	263
Jurist	296	52	82	20	132	57	11	25	451
Økonom	124	25	43	21	60	25	18	12	214
Samf.Adm.	724	82	119	103	466	74	84	39	1.030
Cand.Merc.	809	127	345	88	462	261	72	65	1.372
HA	129	43	69	25	55	41	15	12	265
HD	96	22	38	12	31	26	10	2	167
Komm. og Sprog	238	53	87	25	107	46	20	18	402
Cand. IT	78	13	34	34	50	32	32	4	0
Bac.Samf.	62	8	16	7	31	10	5	3	160
Bac.Hum. ¹	130	40	61	22	85	43	18	21	94
Bac.Nat. ¹	4	0	0	0	2	0	0	0	254
Andre	1.658	226	368	124	1.029	230	102	94	4
Total	8.288	1.384	2.605	871	4.727	1.721	672	593	13.163
Ingeniører i alt	850	248	308	133	278	146	99	106	1.539
Magistre i alt	1.816	294	617	148	1.197	438	113	150	2.876
DJØFere i alt	2.081	328	659	256	1.176	457	200	154	3.332

1) Fra december 2012 er der sket en justering af uddannelsesgrupperne i MA

Tabel B – Gns. antal bruttoledige i pct. fordelt på regioner og store kommuner

	Sjælland og Hoved- staden	Syd- danmark	Midt- jylland	Nord- jylland	København	Århus	Aalborg	Odense	Hele Landet
Akad.ing.	1,8	2,0	1,6	1,8	3,6	3,0	1,8	6,9	1,8
Civ.ing.	2,8	3,4	2,6	3,2	3,8	3,1	3,8	8,3	2,8
Tek.ing.	2,3	1,8	1,9	2,4	2,8	2,0	2,4	2,4	2,0
Diplom.ing.	3,7	3,4	4,1	3,2	5,0	6,3	3,0	5,8	3,6
MA. Hum. ¹	7,6	5,1	6,7	4,8	10,2	7,8	6,0	6,9	6,8
MA. Nat. ¹	3,5	3,3	3,3	2,3	5,6	4,5	2,6	5,0	3,3
MA. Ph.d. ¹	4,6	2,8	2,7	2,2	4,8	3,1	0,0	4,0	3,6
MA. Samf. ¹	10,2	13,0	19,6	18,1	11,8	21,5	21,1	9,2	11,2
Øvrige Mag. ¹	7,8	6,3	4,8	8,2	9,4	6,4	12,7	9,6	6,7
Jordbrugsakad.	5,4	2,5	2,3	5,2	10,1	5,2	6,8	5,2	4,2
Mejeriing.	2,7	5,6	5,0	5,9	5,2	12,2	20,0	0,0	4,2
Levn.m.i&c	5,1	1,1	3,9	0,0	9,5	6,8	0,0	0,0	4,5
Dyrlæge	7,0	5,1	3,3	4,5	13,9	5,3	4,4	9,0	5,7
Farmaceut	4,7	3,4	3,3	8,9	8,6	7,7	17,4	7,3	4,6
Læge	1,4	1,1	1,4	1,3	2,5	2,0	1,5	1,2	1,3
Tandlæge	2,4	1,1	1,6	0,8	3,9	2,0	1,3	1,3	1,9
Arkitekt	9,9	9,0	11,8	11,5	12,2	13,1	11,9	9,6	10,3
Landinspek.	0,8	1,4	1,2	3,5	0,0	2,4	3,8	0,0	1,7
Bibliotekar	5,9	2,7	2,3	5,4	7,3	2,3	6,3	3,8	4,9
Musikudd.	3,5	2,4	3,4	3,6	5,3	4,8	7,9	2,2	3,3
Teolog	6,8	4,7	7,7	2,3	13,0	14,7	2,1	4,6	6,2
Psykolog	5,5	1,9	4,7	4,0	8,9	5,2	4,6	5,1	4,8
Jurist	3,4	5,5	4,6	5,8	4,3	6,3	5,9	11,8	3,8
Økonom	2,6	3,7	3,7	7,7	3,7	4,2	9,7	5,1	3,0
Samf.Adm.	6,5	5,7	6,2	11,1	8,4	6,9	12,3	7,2	6,4
Cand.Merc.	5,8	5,3	7,3	6,8	8,3	9,9	8,4	10,2	6,0
HA	5,3	4,8	6,3	8,2	9,7	10,2	9,9	7,9	5,5
HD	4,1	2,9	4,3	4,0	8,9	8,5	7,3	1,8	3,9
Komm. og Sprog	6,2	6,0	5,8	7,5	8,3	6,6	9,8	9,0	6,1
Cand. IT	6,2	10,2	10,1	25,0	6,8	12,7	28,0	8,8	8,5
Bac.Samf.	9,9	10,0	11,0	13,1	9,5	12,1	14,0	14,3	9,9
Bac.Hum. ¹	7,9	12,7	10,2	10,1	8,7	11,3	11,0	13,6	9,0
Bac.Nat. ¹	7,3	0,0	0,0	0,0	13,3	0,0	0,0	0,0	5,6
Andre	9,0	7,2	8,0	7,5	11,4	9,7	9,5	10,1	8,3
Total	5,4	4,2	5,2	5,4	8,1	7,0	6,7	6,6	5,1
Ingeniører i alt	2,7	2,6	2,7	2,9	4,0	3,8	3,4	5,1	2,7
Magistre i alt	6,4	4,7	5,5	4,8	9,0	6,8	6,2	6,5	5,8
DJØFere	5,1	5,2	6,2	8,2	7,2	8,1	9,7	8,6	5,3

1) Fra december 2012 er der sket en justering af uddannelsesgrupperne i MA

Afsnit 9 – Om AC's Ledighedsstatistik

AC's ledighedsstatistik bygger på data fra Akademikernes Arbejdsløshedskasse, Afdelingen Kommunikation og Sprog, Ingeniørernes Arbejdsløshedskasse, Magistrenes Arbejdsløshedskasse samt Civiløkonomernes a-kasse.

AC-området fem a-kasser afleverer månedligt data til AC's ledighedsstatistik samtidig med, at de afleverer data til Danmarks Statistiks Centrale Register for Arbejdsmarkedsstatistik (CRAM). Det betyder at der er tidsmæssig overensstemmelse mellem AC's ledighedsstatistik og den officielle månedlige ledighedsstatistik fra Danmarks Statistik.

Perioden følger dagpengeperioden, som normalt slutter den næstsidste søndag i den pågældende kalendermåned.

AC's ledighedsstatistik er udarbejdet efter de samme principper som den officielle ledighedsstatistik fra Danmarks Statistik. Det vil sige, at den er baseret på dagpengeudbetalinger fra a-kasserne. Derudover er der suppleret med oplysninger om uddannelse, dimissionstidspunkt, aktivering og efterløn.

Ledigheden er stærkt påvirket af et årligt sæsonmønster, som kan gøre det svært at vurdere den underliggende udvikling i ledigheden. Derfor sæsonkorrigerer AC udvalgte tidsserier i publikationen. Dette gøres ved en statistik metode, der finder det årlige sæsonmønster og trækker dette ud af tidsserien. Dermed fås den sæsonkorrigerede tidsserie, som vises i publikationen.

AC's ledighedsstatistik tegner et billede af akademikernes aktuelle ledighedssituation – også regionalt og lokalt. Detaljerede tabeller for hver beskæftigelsesregion og kommune findes på www.ac.dk. Endvidere indeholder publikationen tabeller og figurer, der belyser udviklingen siden januar 1996.

I tilknytning hertil skal bemærkes, at man ikke kan sammenligne alle uddannelsesgrupperne tilbage i tiden, idet der med mellemrum er sket enkelte justeringer af uddannelsesgrupperne. En nærmere beskrivelse af den nuværende uddannelsesgruppering findes på publikationens sidste side.

Oversigt over uddannelsesgrupperingernes indhold

Akad.ing.	Akademiingeniører
Civ.ing.	Civilingeniører
Tek.ing.	Teknikumingeniører
Diploming.	Diplomingeniører
MA.Hum.	Medlemmer af Magistrenes Arbejdsløshedskasse med en humanistisk kandidatuddannelse
MA.Nat	Kandidatretninger indenfor biologi, geologi, geografi og legemsøvelser, matematik, datalogi, fysik, kemi og biokemi
MA.Ph.d.	Medlemmer af Magistrenes A-kasse med en Ph.d.-grad
Mag.Samf.	Kandidatretninger indenfor kultursociologi, antropologi, samfundsfag og aktuarer
Øvrige Mag.	Medlemmer af Magistrenes Arbejdsløshedskasse, som ikke kan placeres under de andre magisterkategorier
Jordbrugsakad.	Bachelor og kandidater uddannet fra KULIFE (tidligere KVL) - Cand.agro., cand.silv., cand.hort., cand.hort.arch., cand.oecon.agro., cand.scient., cand.scient.oecon. med mange forskellige tillægstitler inden for de nævnte kandidatitler.
Mejeriing.	Cand.lact.
Levn.m.i&c	Levnedsmiddelingenier og kandidater (tidligere bromatologer)
Dyrlæge	Cand.med.vet.
Farmaceut	Cand.pharm.
Læge	Cand.med.
Tandlæge	Cand.odont.
Arkitekt	Cand.arch.
Landinspek.	Cand.geom.
Bibliotekar	Bibliotekar D.B. og cand.scient.bibl.
Musikudd.	Musikuddannede medlemmer af AAK
Teolog	Cand.teol.
Psykolog	Cand.psych.
Jurist	Cand.jur.
Økonom	Cand.oecon., cand.polit. og cand.scient.oecon.
Samf.Adm.	Cand.scient.pol., cand.rer.soc., cand.tech.soc., cand. scient.adm., cand.adm.pol., cand.negot., cand.comm., kand.-samf. og cand.-scient.soc.
Cand.Merc.	Alle retninger indenfor cand.merc-uddannelserne.
HA	Alle retninger indenfor HA-uddannelserne
HD	Alle retninger indenfor HD-uddannelserne
Komm. og sprog	Alle medlemmer af arbejdsløsheds-kassen for Journalistisk, Kommunikation og Sprog bortset fra journalisterne.
Cand.IT	Cand.IT
Bac.Samf.	Bacheloruddannelse indenfor det samfundsvidenskabelige område
Bac.Hum.	Bacheloruddannelse indenfor det humanistiske område
Bac.Nat.	Bacheloruddannelse indenfor det naturvidenskabelige område
Andre	Kiropraktorer og medlemmer af AAK, CA og IAK som ikke kan placeres indenfor en af de øvrige uddannelseskategorier - f.eks. medlemmer med en udenlandsk uddannelse.