

LEDIGHEDSSTATISTIK

Akademikernes Centralorganisation

AC-ledighedstallene for juli 2010

- Akademikerledigheden uændret fra juni til juli måned

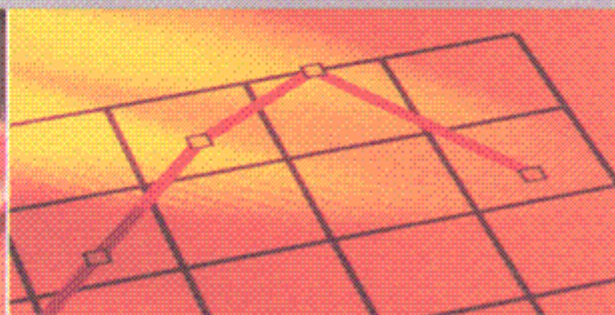
Den sæsonkorrigerede ledighed blandt akademikere (inklusive aktiverede) faldt marginalt fra 9.557 personer i juni til 9.491 i juli svarende til et fald på 0,7 pct. Akademikerledigheden har nu for 8. måned i træk været stort set uændret omkring de 9.500 personer (gennemsnitsledige, inkl. aktiverede).

Den sæsonkorrigerede gennemsnitlige ledighedsprocent for akademikere (inklusive aktiverede) ligger uændret på 3,5 pct. fra juni til juli.

Dimittendledigheden er også uændret i forhold til juni måned. Der er således 2.043 ledige personer (gennemsnitlig ledighed, inkl. aktiverede) i juli, der er dimitteret inden for det seneste år, mod 2.059 personer i juni. Ses på gennemsnitlig antal ledige (inkl. aktiverede), der modtager dagpenge på dimittendsats, så er der 3.039 personer i juli sammenlignet med 3.025 personer i juni.

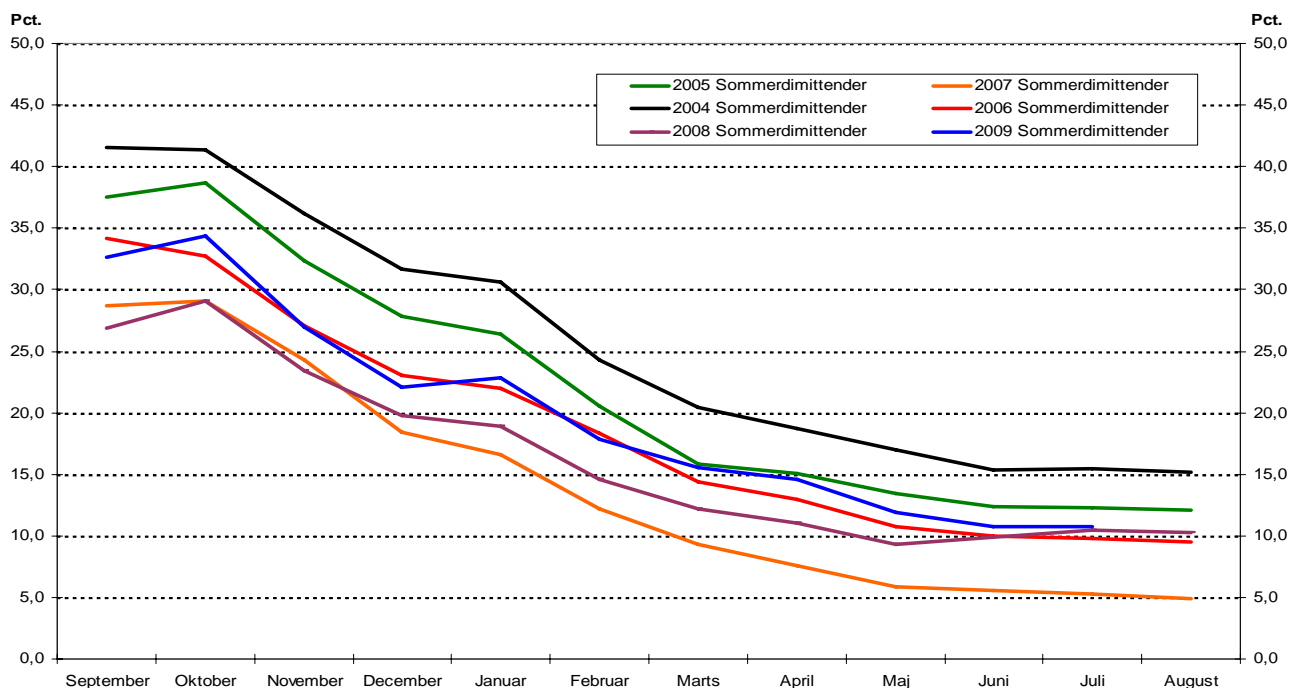
Et blik på de lidt længere tidsserier viser i øvrigt, at det er vanskeligt at anvende dimittend-ledighedsprocenten som et validt mål for ledighedsniveauet, da der blandt dimittender er stor variation i deres tendens til at melde sig ind i en a-kasse under hhv. lav- og højkonjunktur. Indmeldelsestilbøjeligheden påvirker ledighedsprocenten blandt dimittender markant:

I juli 2008 var ledighedsprocenten blandt dimittender (kandidatalder under 1 år inkl. aktiverede) 14 pct., svarende 1.085 personer. I juli 2010 er ledighedsprocenten blandt dimittender igen tæt på 14 pct., men der er dobbelt så mange ledige dimittender. Bag en tæt på rekordlav ledighedsprocent skjuler der sig altså et ledighedsniveau blandt dimittender, der er højere end gennemsnittet det seneste 5 år.



Juli 2010

Ledigheden for sommerdimittenderne årgang 2004-2009



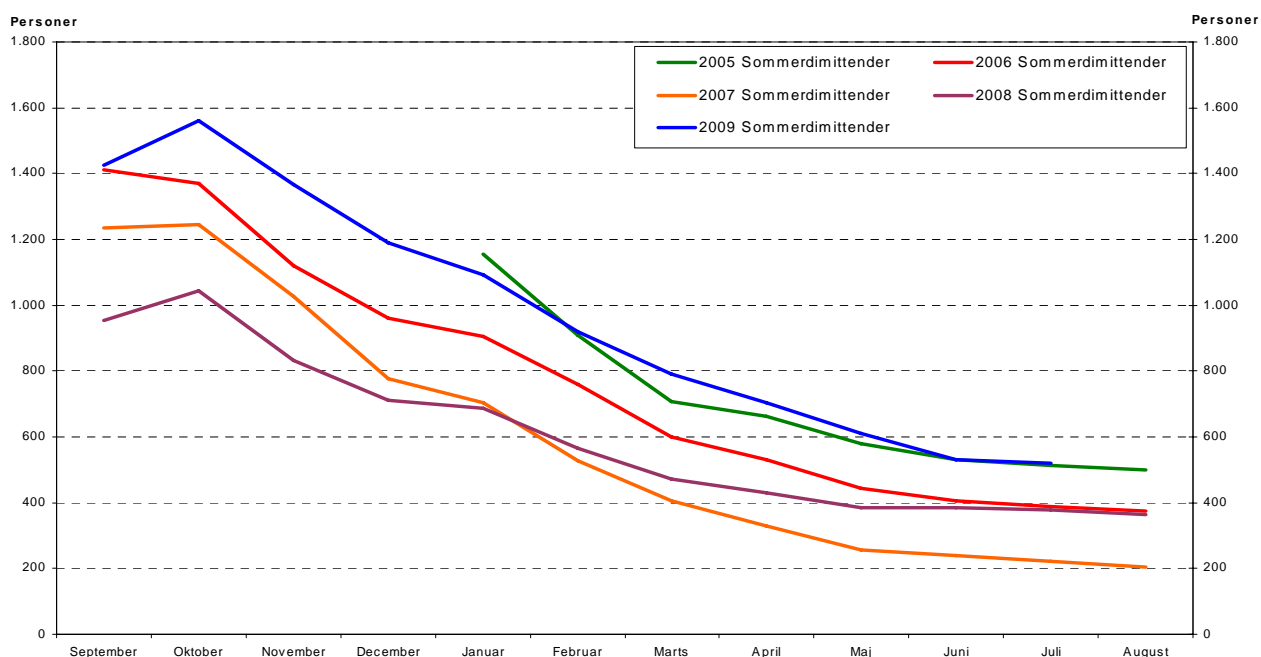
Kilde: AC's ledighedsstatistik

Figurene viser hvor stor en pct. af sommerdimittenderne (dem, som er dimitteret i juni-aug. måned det pågældende år), der fortsat er ledige.

Af den øverste figur fremgår, at sommerdimittenderne fra 2009 har betydeligt sværere ved at finde job end dimittenderne fra de foregående årgange. Sommerdimittenderne fra 2009 har i juli en ledighed på 10,8 pct., hvilket er 0,4 pct.point over 2008-årgangen, som kom ud på arbejdsmarkedet, da finanskrisen startede.

Inddrager man de aktiverede (nederste figur) bliver forskellene større, i det der i juli 2010 stadig var 522 (12,8 pct.) fra årgang 2009, som endnu ikke var kommet i job, mens det tilsvarende tal i juli for årgang 2008 var 377 (10,9 pct.), altså en stigning på 38 pct.

Ledigheden for sommerdimittenderne årgang 2005-2009 inkl. aktiverede



Kilde: AC's ledighedsstatistik

Nøgletal fra AC – Juli 2010

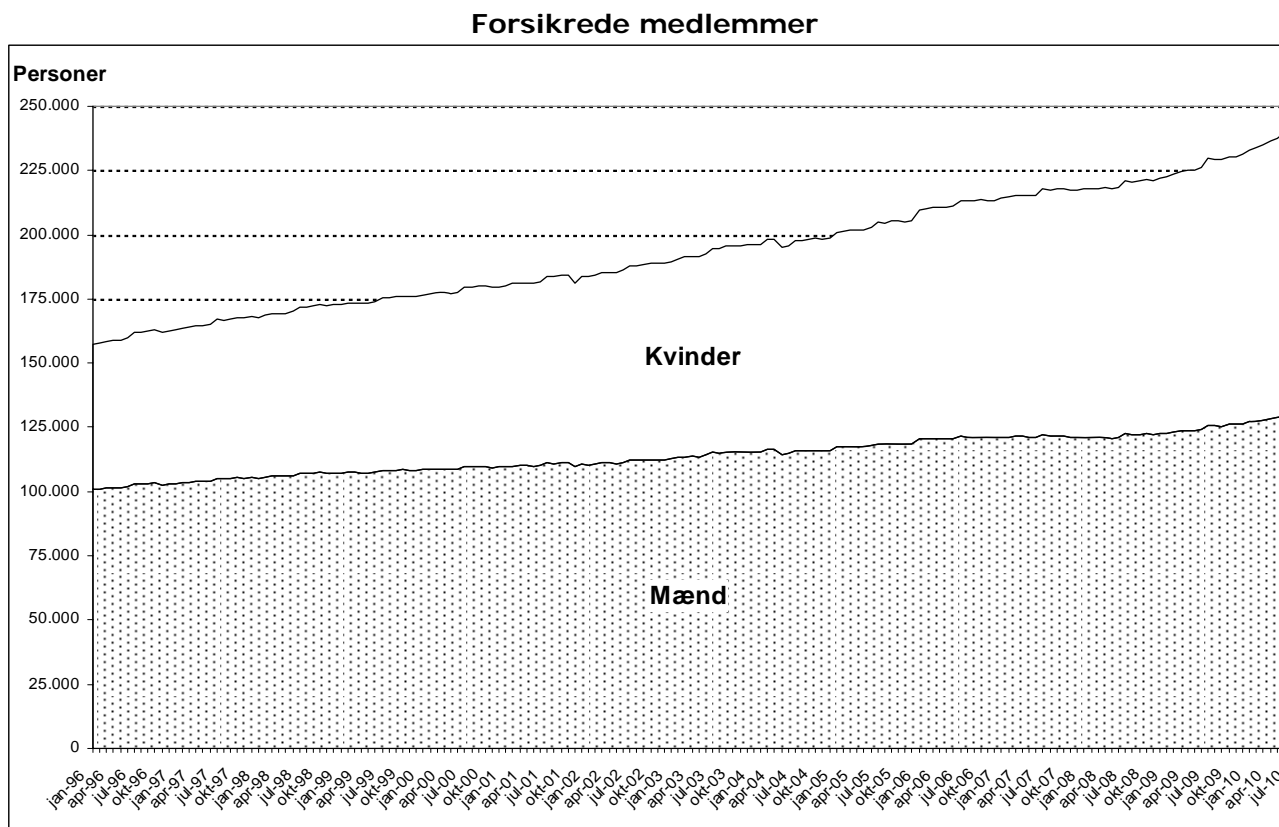
	Juli 2010	Juli 2009	Ændring 2009-2010	
			Antal	Procent
Forsikrede				
Antal forsikrede i alt	242.196	228.182	14.014	6,1%
- heraf mænd	130.758	125.261	5.497	4,4%
- heraf kvinder	111.438	102.921	8.517	8,3%
Gns. ledighed				
Gns. antal ledige i alt	8.204	6.976	1.228	17,6%
- heraf mænd	4.170	3.459	711	20,6%
- heraf kvinder	4.034	3.517	517	14,7%
Fordelt på alder				
- heraf under 30 år	1.670	1.737	-67	-3,9%
- heraf 30-39 år	3.357	2.714	643	23,7%
- heraf 40-49 år	1.680	1.357	323	23,8%
- heraf 50-59 år	1.220	956	264	27,6%
- heraf over 60 år	277	212	65	31,0%
Fordelt på kandidatalder				
- heraf under 1 år	1.811	1.815	-4	-0,2%
- heraf øvrige	6.393	5.161	1.232	23,9%
Gns. ledigheds pct.				
Gns. ledigheds pct. ialt	3,4	3,1	0,3	pct.point
- heraf mænd	3,2	2,8	0,4	pct.point
- heraf kvinder	3,6	3,4	0,2	pct.point
Fordelt på alder				
- heraf under 30 år	5,8	8,0	-2,2	pct.point
- heraf 30-39 år	3,8	3,2	0,6	pct.point
- heraf 40-49 år	2,4	2,1	0,4	pct.point
- heraf 50-59 år	2,8	2,3	0,6	pct.point
- heraf over 60 år	2,0	1,6	0,4	pct.point
Fordelt på kandidatalder				
- heraf under 1 år	12,9	17,7	-4,8	pct.point
- heraf øvrige	2,8	2,4	0,4	pct.point
Tilbagebetaling				
Efterløn	4.361	4.354	7	0,2%
Orlov og aktivering				
Jobtræning	814	685	129	18,8%
Aktivering	1.402	571	831	145,5%
Børnepasningsorlov	197	347	-150	-43,2%

Spørgsmål vedr. AC's ledighedsstatistik kan rettes til:
 Jens Mølbach, tlf. 22 49 58 57 – mail: jm@ac.dk (kommentarer/metode) og
 Jonas Holst-Jensen, Martin Oksbjerg el. Toke Røjgaard,
 tlf. 25 35 41 35 – mail: jhj@ac.dk, mo@ac.dk el. tr@ac.dk (supplerende dataudtræk)

Tabel 1. Forsikrede medlemmer

Nettotilgangen af medlemmer til de akademiske a-kasser er fortsat generelt positiv. Sammenlignet med juli måned sidste år er medlemstallet steget med 5,4 pct. Stigningen i medlemstallet kommer af en tilgang på 7.570 kvinder, mens tilgangen af mænd var 4.876. Dermed er medlemstallet kommet op på 242.196 akademikere, der er medlem af en af de fem akademiske a-kasser.

Kvinderne udgør en stadig stigende del af den akademiske arbejdsstyrke. Siden januar 1996 er kvindernes andel af medlemmerne i de fem akademiske a-kasser vokset fra 36 pct. til 46 pct. i juli 2010.



Kilde: AC's ledighedsstatistik

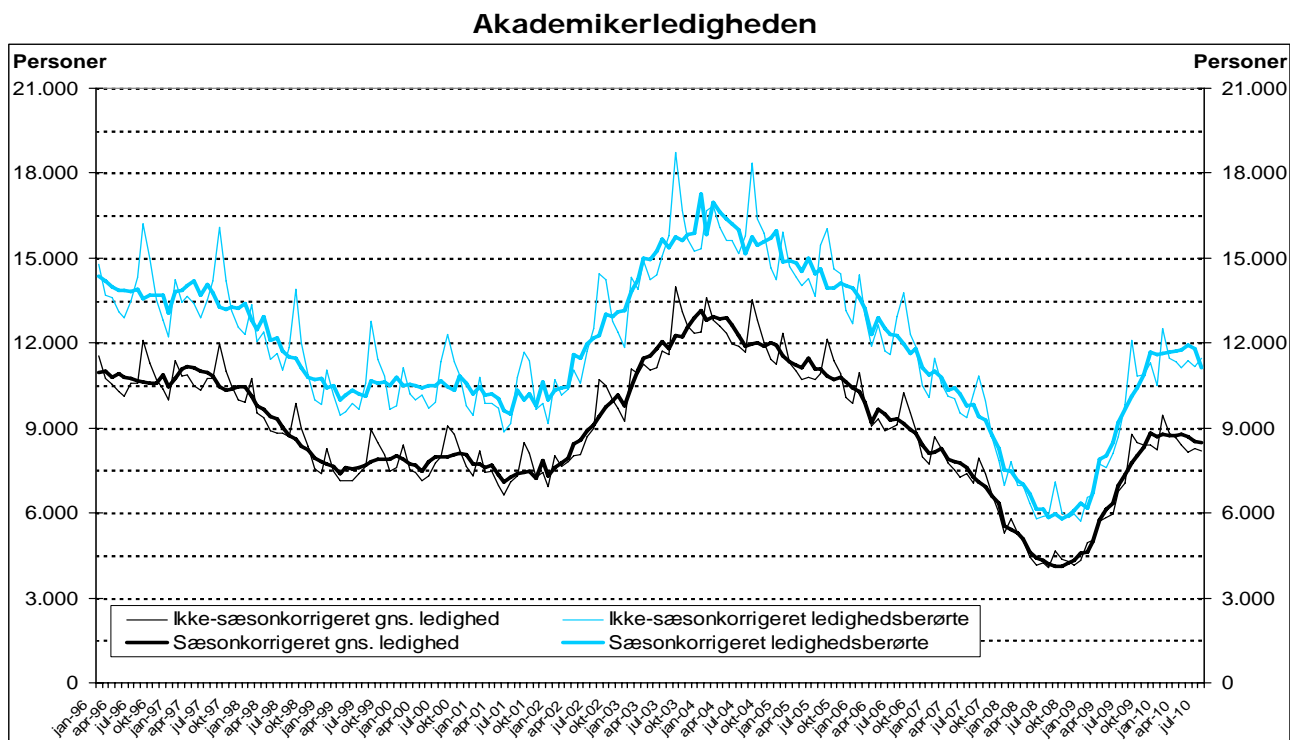
Tabel 1. Forsikrede medlemmer, juli 2010

	Mænd		Kvinder		I alt	
	2009	2010	2009	2010	2009	2010
Akad.ing.	5.375	5.254	1.251	1.235	6.626	6.489
Civ.ing.	17.269	18.106	4.186	4.583	21.455	22.689
Tek.ing.	16.068	15.409	2.120	2.108	18.188	17.517
Diplom ing.	8.591	9.348	2.042	2.217	10.633	11.565
Mag.Hum.	8.160	8.341	14.084	14.610	22.244	22.951
Mag.Bio/Geo	4.740	4.699	3.787	3.839	8.527	8.538
Mag.Mat/Fys	4.088	4.050	1.799	1.837	5.887	5.887
Mag.Samf.	879	862	982	1.031	1.861	1.893
Øvrige Mag.	3.908	4.055	5.910	6.294	9.818	10.349
Jordbrugsakad.	2.300	2.266	1.727	1.756	4.027	4.022
Mejeriing.	215	212	127	127	342	339
Levn.m.i&c	164	174	643	696	807	870
Dyrlæge	495	496	1.284	1.353	1.779	1.849
Farmaceut	925	979	2.885	2.996	3.810	3.975
Læge	3.210	3.232	5.067	5.377	8.277	8.609
Tandlæge	378	382	1.644	1.668	2.022	2.050
Arkitekt	3.301	3.253	2.798	2.847	6.099	6.100
Landinspek.	613	608	212	214	825	822
Bibliotekar	1.051	1.034	3.458	3.359	4.509	4.393
Musikudd.	509	502	575	575	1.084	1.077
Teolog	794	783	1.102	1.112	1.896	1.895
Psykolog	1.136	1.161	3.625	3.852	4.761	5.013
Jurist	4.056	4.087	6.704	6.989	10.760	11.076
Økonom	4.352	4.448	2.051	2.157	6.403	6.605
Samf.Adm.	6.345	6.716	6.568	7.111	12.913	13.827
Cand.Merc.	10.378	10.955	7.694	8.392	18.072	19.347
HA	2.958	2.971	1.925	2.003	4.883	4.974
HD	3.308	3.171	1.458	1.451	4.766	4.622
Komm. og Sprog	740	1.240	7.521	8.008	8.261	9.248
Cand. IT	562	648	356	400	918	1.048
Bac.Samf.	359	388	353	429	712	817
Bac.Hum.	651	709	1.358	1.448	2.009	2.157
Bac.Nat.	206	228	155	174	361	402
Andre	7.177	9.991	5.470	9.190	12.647	19.181
Total	125.261	130.758	102.921	111.438	228.182	242.196
Ingeniører i alt	47.303	48.117	9.599	10.143	56.902	58.260
Magistre i alt	21.775	22.007	26.562	27.611	48.337	49.618
DJØFere i alt	28.089	29.177	24.942	26.652	53.031	55.829

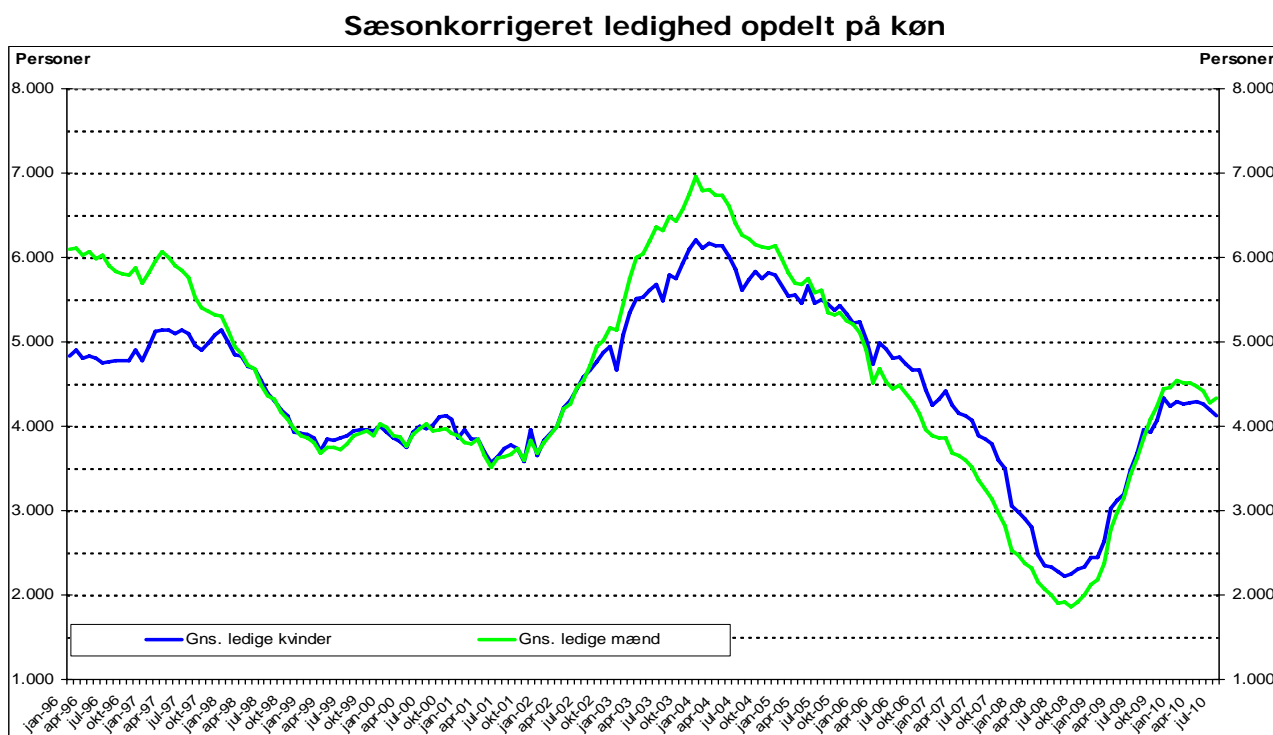
Tabel 2. Ledighedsberørte og gennemsnitligt antal ledige

Den gennemsnitlige ledighed blandt akademikere var i juli 2010 8.204 personer, hvilket er 1.130 personer flere sammenlignet med juli måned sidste år. Dermed er antallet af gennemsnitlig ledige 16 pct. højere i juli i år sammenlignet med juli sidste år.

Den gennemsnitlige ledighed hos mænd er steget med 19,6 pct. fra juli 2009 til juli 2010. Hos kvinderne er stigningen på 12,2 pct.



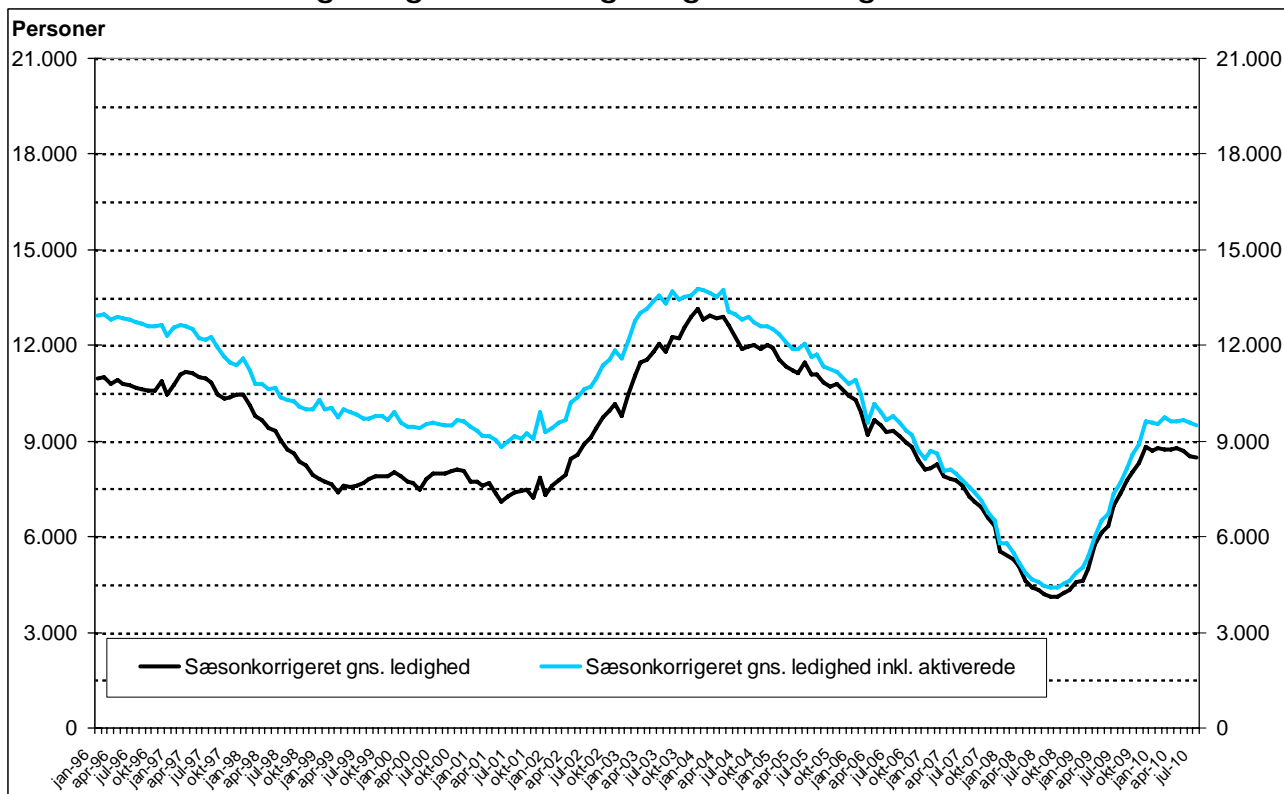
Kilde: AC's ledighedsstatistik samt egne beregninger.



Kilde: AC's ledighedsstatistik samt egne beregninger.

Den gennemsnitlige ledighed blandt akademikere i juli 2010 inkl. aktiverede (bruttoledighed) er på 9.023 personer, hvilket er 10 pct. højere end ledigheden ekskl. aktiverede (nettoledighed).

Sæsonkorrigeret gennemsnitlig ledighed inkl. og ekskl. aktiverede



Kilde: AC's ledighedsstatistik samt egne beregninger.

Tabel 2. Ledighedsberørte og gennemsnitlig ledige netto og brutto*, juli 2010

	Mænd			Kvinder			I alt		
	Ledighedsberørte	Gns. ledighed (netto)	Gns. ledighed (brutto)*	Ledighedsberørte	Gns. ledighed (netto)	Gns. ledighed (brutto)*	Ledighedsberørte	Gns. ledighed (netto)	Gns. ledighed (brutto)*
Akad.ing.	146	114	128	22	14	14	168	129	143
Civ.ing.	542	402	457	163	110	132	705	513	589
Tek.ing.	519	399	438	55	39	43	574	438	481
Diplom.ing.	498	379	454	149	115	135	647	494	589
Mag.Hum.	620	447	449	1.069	735	747	1.689	1.182	1.196
Mag.Bio/Geo	152	111	112	167	119	121	319	230	233
Mag.Mat/Fys	97	71	71	43	29	29	140	100	100
Mag.Samf.	35	25	25	85	61	61	120	86	86
Øvrige Mag.	230	174	176	451	320	323	681	494	500
Jordbrugsakad.	53	42	47	67	47	53	120	89	99
Mejeriing.	4	4	4	2	1	2	6	5	6
Levn.m.i&c	12	10	10	22	16	17	34	26	27
Dyrlæge	8	6	6	58	37	45	66	43	51
Farmaceut	33	25	28	88	60	69	121	85	97
Læge	28	17	18	76	33	34	104	49	52
Tandlæge	7	4	4	25	14	16	32	18	20
Arkitekt	341	245	291	341	235	272	682	480	563
Landinspek.	6	5	5	7	5	5	13	10	10
Bibliotekar	49	36	43	118	86	97	167	122	139
Musikudd.	7	3	6	16	11	11	23	14	17
Teolog	39	33	34	81	54	59	120	87	93
Psykolog	45	32	34	170	121	132	215	153	166
Jurist	91	67	76	126	91	100	217	158	176
Økonom	99	76	88	45	31	35	144	107	123
Samf.Adm.	273	206	232	366	256	295	639	462	527
Cand.Merc.	494	374	434	426	298	347	920	672	782
HA	169	124	140	74	48	56	243	172	196
HD	109	81	94	34	28	30	143	109	124
Komm. og Sprog	212	147	147	649	448	448	861	594	594
Cand. IT	48	35	41	35	26	29	83	61	69
Bac.Samf.	29	21	23	35	23	27	64	44	51
Bac.Hum.	65	49	52	152	104	107	217	154	159
Bac.Nat.	13	9	10	14	9	9	27	18	19
Andre	552	398	459	613	412	488	1.165	810	946
Total	5.625	4.170	4.635	5.844	4.034	4.388	11.469	8.204	9.023
Ingeniører i alt	1.705	1.295	1.478	389	278	324	2.094	1.573	1.802
Magistre i alt	1.134	827	833	1.815	1.263	1.281	2.949	2.090	2.114
DJØF'ere i alt	1.126	847	970	1.037	723	834	2.163	1.570	1.804

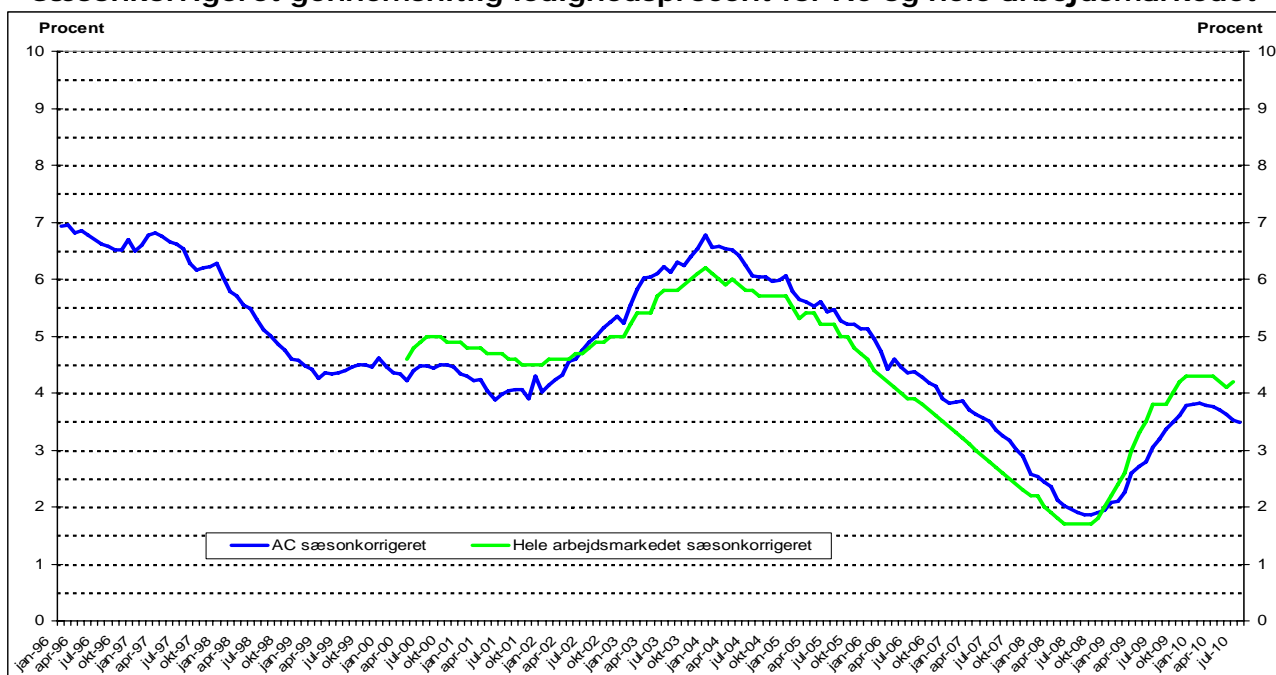
* Gennemsnitlig ledighed brutto er gennemsnitlig ledighed baseret på antal udbetalte timer og aktiveringsydelse

Note: Se tabel A på side 23 for en historisk oversigtstabel for juli måned tilbage til 2003

Tabel 3. Antal ledige i procent af forsikrede

Tabel 3 viser den relative ledighed for både mænd og kvinder. Tabellen indeholder mål for både ledighedsberørte og det gennemsnitlige antal ledige i pct. af antal forsikrede. Den gennemsnitlige ledighedsprocent var 3,4 pct. i juli 2010, hvilket er 0,3 pct. point højere end juli måned 2009. Den sæsonkorrigerede gennemsnitlige ledighedsprocent var 3,5 pct. i juli 2010 for medlemmer af a-kasser under AC, hvilket er lavere end de foregående måneder i år. Mændenes gennemsnitlige ledighedsprocent for juli 2010 er steget med 0,4 pct. point sammenlignet med året før mens kvindernes er steget med 0,2 pct. point. Den gennemsnitlige ledighed for mænd og kvinder var i juli 2010 hhv. 3,3 pct. og 3,7 pct.

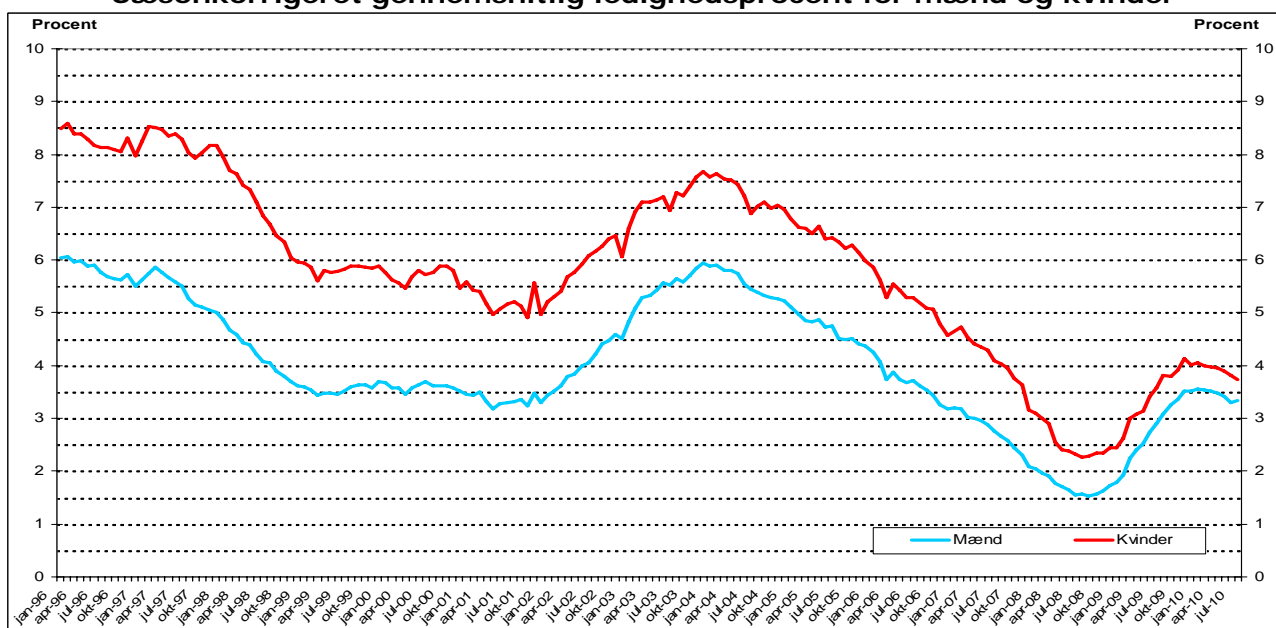
Sæsonkorrigeret gennemsnitlig ledighedsprocent for AC og hele arbejdsmarkedet



Kilde: Danmarks Statistik, AC's ledighedsstatistik samt egne beregninger.

Note: Danmarks Statistik har ændret metode til udregning af den sæsonkorrigerede ledighed – således medtages bl.a. feriedagpengemodtagere ikke mere i Danmarks Statistik, mens de fortsat medtages i AC-statistikken.

Sæsonkorrigeret gennemsnitlig ledighedsprocent for mænd og kvinder



Kilde: AC's ledighedsstatistik samt egne beregninger.

Tabel 3. Ledige i procent af forsikrede, juli 2010

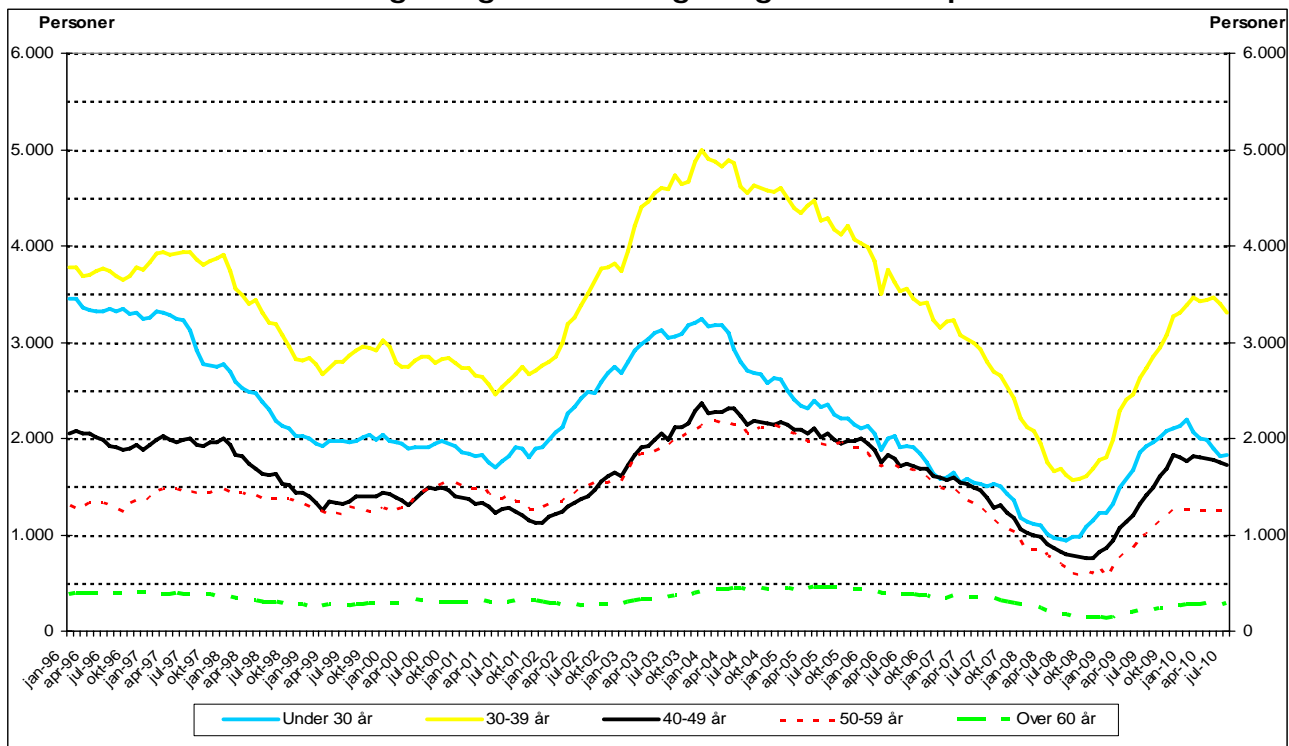
	Mænd			Kvinder			I alt		
	Ledigheds-berørte	Gns. ledighed (netto)	Gns. ledighed (brutto)*	Ledigheds-berørte	Gns. ledighed (netto)	Gns. ledighed (brutto)*	Ledigheds-berørte	Gns. ledighed (netto)	Gns. ledighed (brutto)*
Akad.ing.	2,8	2,2	2,4	1,8	1,2	1,2	2,6	2,0	2,2
Civ.ing.	3,0	2,2	2,5	3,6	2,4	2,9	3,1	2,3	2,6
Tek.ing.	3,4	2,6	2,8	2,6	1,8	2,0	3,3	2,5	2,7
Diplom ing.	5,3	4,1	4,9	6,7	5,2	6,1	5,6	4,3	5,1
Mag.Hum.	7,4	5,4	5,4	7,3	5,0	5,1	7,4	5,1	5,2
Mag.Bio/Feo	3,2	2,4	2,4	4,4	3,1	3,2	3,7	2,7	2,7
Mag.Mat/Fys	2,4	1,7	1,7	2,3	1,6	1,6	2,4	1,7	1,7
Mag.Samf.	4,1	2,8	2,8	8,2	5,9	5,9	6,3	4,5	4,5
Øvrige Mag.	5,7	4,3	4,4	7,2	5,1	5,1	6,6	4,8	4,8
Jordbrugsakad.	2,3	1,8	2,1	3,8	2,7	3,0	3,0	2,2	2,5
Mejeriing.	1,9	1,9	1,9	1,6	0,9	1,3	1,8	1,5	1,7
Levn.m.i&c	6,9	5,5	5,6	3,2	2,3	2,5	3,9	2,9	3,1
Dyrlæge	1,6	1,2	1,2	4,3	2,8	3,3	3,6	2,3	2,8
Farmaceut	3,4	2,5	2,9	2,9	2,0	2,3	3,0	2,1	2,5
Læge	0,9	0,5	0,6	1,4	0,6	0,6	1,2	0,6	0,6
Tandlæge	1,8	1,0	1,1	1,5	0,9	0,9	1,6	0,9	1,0
Arkitekt	10,5	7,5	8,9	12,0	8,3	9,6	11,2	7,9	9,2
Landinspek.	1,0	0,8	0,8	3,3	2,3	2,3	1,6	1,2	1,2
Bibliotekar	4,7	3,5	4,1	3,5	2,5	2,9	3,8	2,8	3,2
Musikudd.	1,4	0,6	1,1	2,8	1,9	2,0	2,1	1,3	1,6
Teolog	5,0	4,2	4,4	7,3	4,9	5,3	6,3	4,6	4,9
Psykolog	3,9	2,8	2,9	4,4	3,1	3,4	4,3	3,1	3,3
Jurist	2,2	1,6	1,9	1,8	1,3	1,4	2,0	1,4	1,6
Økonom	2,2	1,7	2,0	2,1	1,4	1,6	2,2	1,6	1,9
Samf.Adm.	4,1	3,1	3,5	5,1	3,6	4,2	4,6	3,3	3,8
Cand.Merc.	4,5	3,4	4,0	5,1	3,5	4,1	4,8	3,5	4,0
HA	5,7	4,2	4,7	3,7	2,4	2,8	4,9	3,5	3,9
HD	3,4	2,6	2,9	2,3	1,9	2,1	3,1	2,4	2,7
Komm. og Sprog	17,1	11,8	11,8	8,1	5,6	5,6	9,3	6,4	6,4
Cand. IT	7,4	5,4	6,3	8,8	6,4	7,2	7,9	5,8	6,6
Bac.Samf.	7,5	5,3	6,0	8,2	5,5	6,4	7,8	5,4	6,2
Bac.Hum.	9,2	7,0	7,3	10,5	7,2	7,4	10,1	7,1	7,4
Bac.Nat.	5,7	4,0	4,6	8,0	4,9	4,9	6,7	4,4	4,7
Andre	5,5	4,0	4,6	6,7	4,5	5,3	6,1	4,2	4,9
Total	4,3	3,2	3,5	5,2	3,6	3,9	4,7	3,4	3,7
Ingeniører i alt	3,5	2,7	3,1	3,8	2,7	3,2	3,6	2,7	3,1
Magistre i alt	5,2	3,8	3,8	6,6	4,6	4,6	5,9	4,2	4,3
DJØFere i alt	3,9	2,9	3,3	3,9	2,7	3,1	3,9	2,8	3,2

Note: Se tabel B på side 24 for en historisk oversigtstabel for juli måned tilbage til 2003.

Tabel 4. Ledighedsberørte og gennemsnitlig ledighed – aldersfordelt

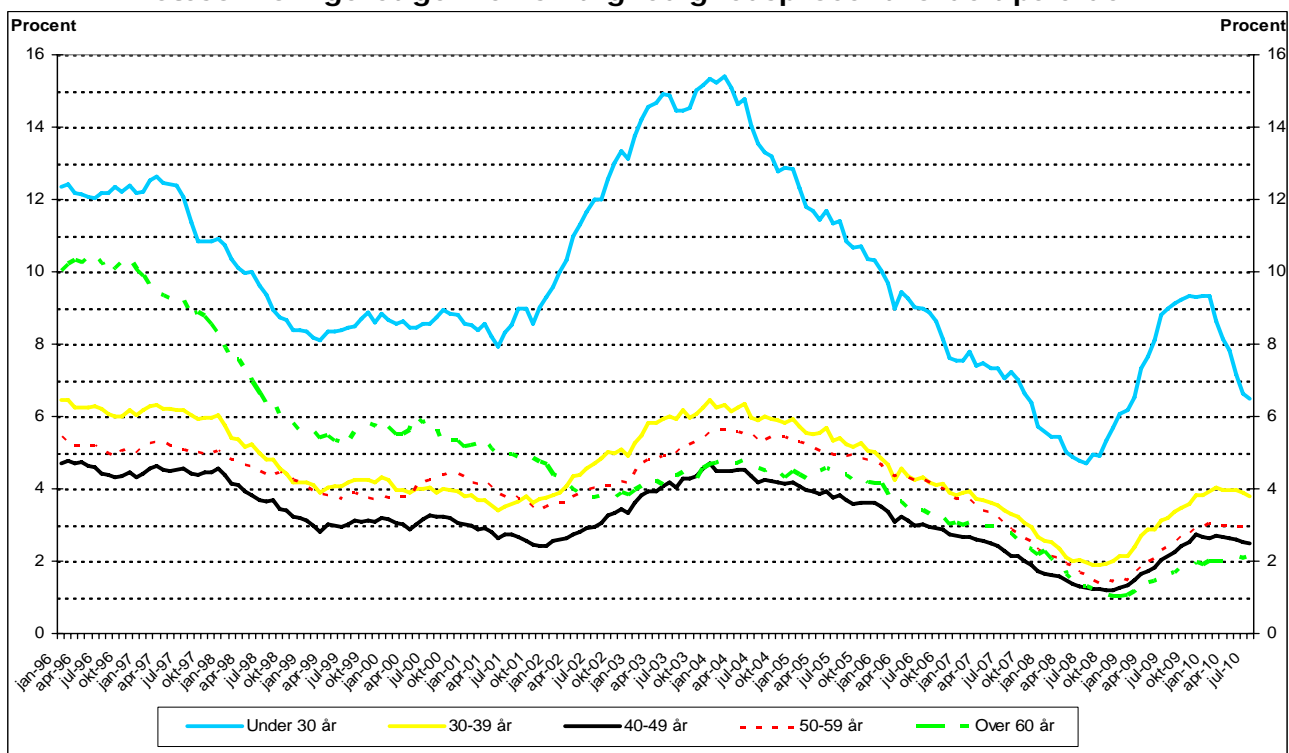
De fleste aldersgrupper har haft stigende ledighed sammenlignet med juli måned sidste år. Størst er den relative ledighedsstigning for akademikere på over 60 år, som har haft en stigning på 29 pct. Akademikere på 30-39 år har haft den største faktiske stigning på 575 personer. For de under 30-årige er der tale om et fald på 5 pct. sammenlignet med juli 2009, svarende til 96 personer.

Sæsonkorrigeret gennemsnitlig ledighed fordelt på alder



Kilde: AC's ledighedsstatistik samt egne beregninger.

Sæsonkorrigeret gennemsnitlig ledighedsprocent fordelt på alder



Kilde: AC's ledighedsstatistik samt egne beregninger.

Tabel 4.1. Ledighedsberørte – aldersfordelt, juli 2010

	Under 30 år	30 - 39 år	40 - 49 år	50 - 59 år	Over 60 år	I alt
Akad.ing.	0	8	64	66	30	168
Civ.ing.	216	207	151	104	27	705
Tek.ing.	1	34	237	221	81	574
Diplom ing.	199	313	114	18	3	647
Mag.Hum.	327	914	215	194	39	1.689
Mag.Bio/Geo	52	149	56	54	8	319
Mag.Mat/Fys	25	57	29	25	4	140
Mag.Samf.	15	61	15	27	2	120
Øvrige Mag.	112	342	141	77	9	681
Jordbrugsakad.	17	38	30	30	5	120
Mejeriing.	0	1	2	2	1	6
Levn.m.i&c	6	16	5	7	0	34
Dyrlæge	14	27	12	10	3	66
Farmaceut	40	36	26	16	3	121
Læge	42	35	16	9	2	104
Tandlæge	6	12	5	7	2	32
Arkitekt	92	342	112	112	24	682
Landinspek.	6	3	3	0	1	13
Bibliotekar	15	68	32	46	6	167
Musikudd.	1	4	9	9	0	23
Teolog	14	56	32	11	7	120
Psykolog	47	91	42	24	11	215
Jurist	43	63	60	39	12	217
Økonom	34	42	28	30	10	144
Samf.Adm.	195	263	117	59	5	639
Cand.Merc.	312	331	213	57	7	920
HA	46	54	71	65	7	243
HD	1	10	51	59	22	143
Komm. og Sprog	239	320	155	136	11	861
Cand. IT	21	56	4	2	0	83
Bac.Samf.	23	17	18	5	1	64
Bac.Hum.	27	91	58	35	6	217
Bac.Nat.	7	9	8	3	0	27
Andre	428	476	162	90	9	1.165
Total	2.623	4.546	2.293	1.649	358	11.469
Ingeniører i alt	416	562	566	409	141	2.094
Magistre i alt	531	1.523	456	377	62	2.949
DJØFere i alt	630	753	489	250	41	2.163

Tabel 4.2. Gennemsnitlig antal ledige – aldersfordelt, juli 2010

	Under 30 år	30 - 39 år	40 - 49 år	50 - 59 år	Over 60 år	I alt
Akad.ing.	0	6	50	49	23	129
Civ.ing.	135	159	120	77	23	513
Tek.ing.	0	23	181	170	63	438
Diplom ing.	141	245	90	14	3	494
Mag.Hum.	212	655	149	137	29	1.182
Mag.Bio/Geo	35	111	37	40	6	230
Mag.Mat/Fys	14	43	20	20	3	100
Mag.Samf.	10	44	10	20	2	86
Øvrige Mag.	78	257	101	50	8	494
Jordbrugsakad.	11	29	23	23	3	89
Mejeriing.	0	1	1	2	1	5
Levn.m.i&c	3	13	4	6	0	26
Dyrlæge	8	19	7	6	2	43
Farmaceut	25	27	19	12	2	85
Læge	9	20	12	8	1	49
Tandlæge	1	7	3	5	2	18
Arkitekt	57	239	81	85	19	480
Landinspek.	3	3	3	0	1	10
Bibliotekar	8	55	23	32	5	122
Musikudd.	0	2	6	6	0	14
Teolog	8	40	22	10	6	87
Psykolog	29	67	32	17	9	153
Jurist	28	46	46	28	9	158
Økonom	24	32	21	22	8	107
Samf.Adm.	136	196	83	45	3	462
Cand.Merc.	215	246	164	41	7	672
HA	22	42	53	50	6	172
HD	0	9	39	46	15	109
Komm. og Sprog	148	233	107	97	9	594
Cand. IT	13	44	2	2	0	61
Bac.Samf.	11	14	13	5	0	44
Bac.Hum.	18	66	40	25	4	154
Bac.Nat.	2	7	5	3	0	18
Andre	265	359	115	65	6	810
Total	1.670	3.357	1.680	1.220	277	8.204
Ingeniører i alt	276	433	442	311	112	1.573
Magistre i alt	350	1.110	316	267	48	2.090
DJØFere i alt	423	562	367	186	32	1.570

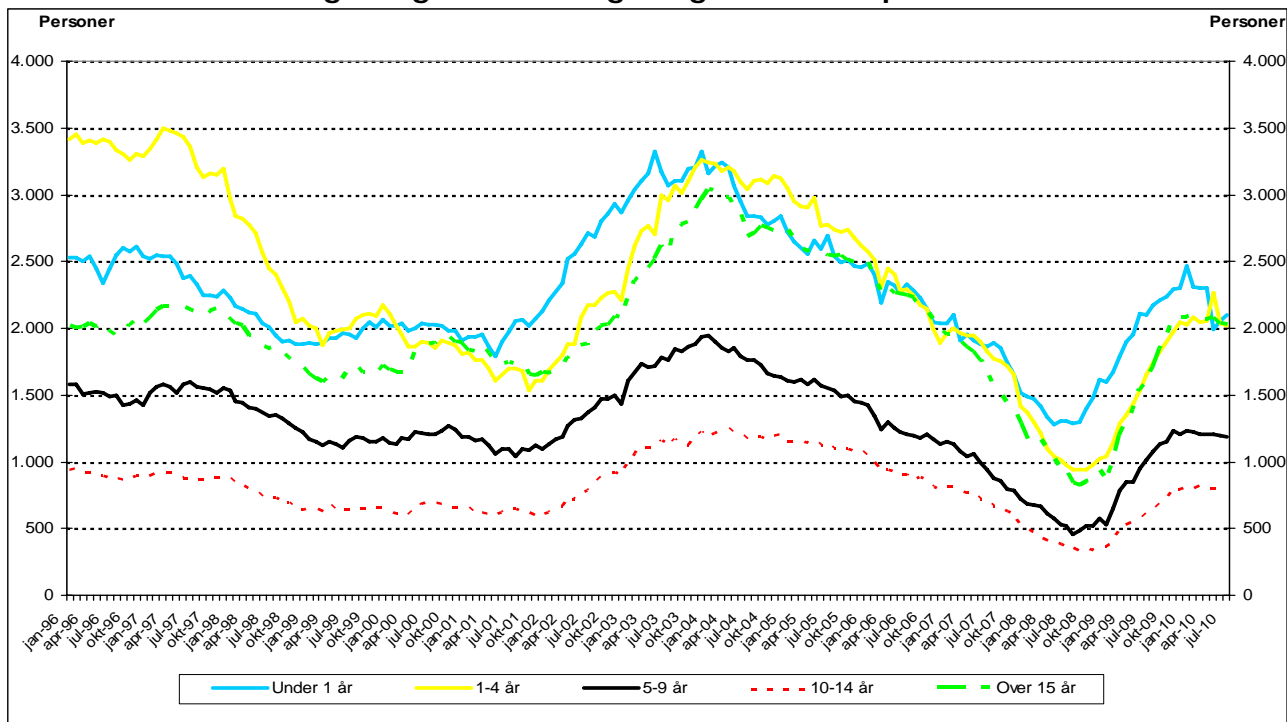
Tabel 4.3. Gennemsnitlig ledighedsprocent – aldersfordelt, juli 2010

	Under 30 år	30 - 39 år	40 - 49 år	50 - 59 år	Over 60 år	I alt
Akad.ing.	0,0	1,0	1,7	2,3	3,1	2,0
Civ.ing.	3,7	2,0	1,7	2,3	2,1	2,3
Tek.ing.	0,8	1,7	2,0	3,5	2,9	2,5
Diplom ing.	5,0	3,4	6,9	9,1	30,0	4,3
Mag.Hum.	12,0	6,6	3,4	2,8	1,5	5,1
Mag.Bio/Geo	9,3	3,6	1,5	1,9	1,1	2,7
Mag.Mat/Fys	4,2	2,2	1,1	1,6	0,6	1,7
Mag.Samf.	9,5	6,4	2,5	4,7	0,7	4,5
Øvrige Mag.	9,5	5,7	3,7	2,8	1,5	4,8
Jordbrugsakad.	8,2	2,4	1,6	2,3	1,5	2,2
Mejeriing.	0,0	1,0	0,9	2,1	7,7	1,5
Levn.m.i&c	3,3	3,2	1,8	3,7	0,0	2,9
Dyrlæge	4,7	2,7	1,4	1,8	2,4	2,3
Farmaceut	5,3	1,7	1,8	1,8	1,0	2,1
Læge	1,1	0,6	0,6	0,4	0,2	0,6
Tandlæge	0,3	1,2	0,6	1,0	0,9	0,9
Arkitekt	12,8	10,9	5,7	5,9	3,1	7,9
Landinspek.	4,9	0,9	1,2	0,0	1,5	1,2
Bibliotekar	5,7	5,0	2,3	1,9	1,0	2,8
Musikudd.	1,4	1,4	1,5	1,4	0,0	1,3
Teolog	20,6	7,1	3,4	2,0	4,6	4,6
Psykolog	7,1	3,7	2,6	1,5	2,1	3,1
Jurist	2,5	1,1	1,5	1,5	1,4	1,4
Økonom	5,0	1,3	0,9	2,0	2,3	1,6
Samf.Adm.	9,1	3,0	2,2	2,9	0,7	3,3
Cand.Merc.	7,4	2,8	2,7	3,0	2,5	3,5
HA	5,7	3,2	2,4	5,3	4,5	3,5
HD	0,3	1,0	1,9	3,5	3,9	2,4
Komm. og Sprog	10,3	7,7	4,2	5,1	2,8	6,4
Cand. IT	6,8	5,7	2,8	14,3	-	5,8
Bac.Samf.	6,7	4,1	5,6	8,9	2,3	5,4
Bac.Hum.	7,6	7,5	5,7	8,6	8,6	7,1
Bac.Nat.	5,2	5,8	3,0	5,3	0,0	4,4
Andre	3,6	5,2	4,0	4,0	1,6	4,2
Total	5,8	3,8	2,4	2,8	2,0	3,4
Ingeniører i alt	4,3	2,5	2,2	3,0	2,8	2,7
Magistre i alt	10,2	5,5	2,7	2,6	1,2	4,2
DJØFere	6,7	2,4	2,1	2,7	1,9	2,8

Tabel 5. Ledighedsberørte og gennemsnitlige ledige – efter kandidatalder

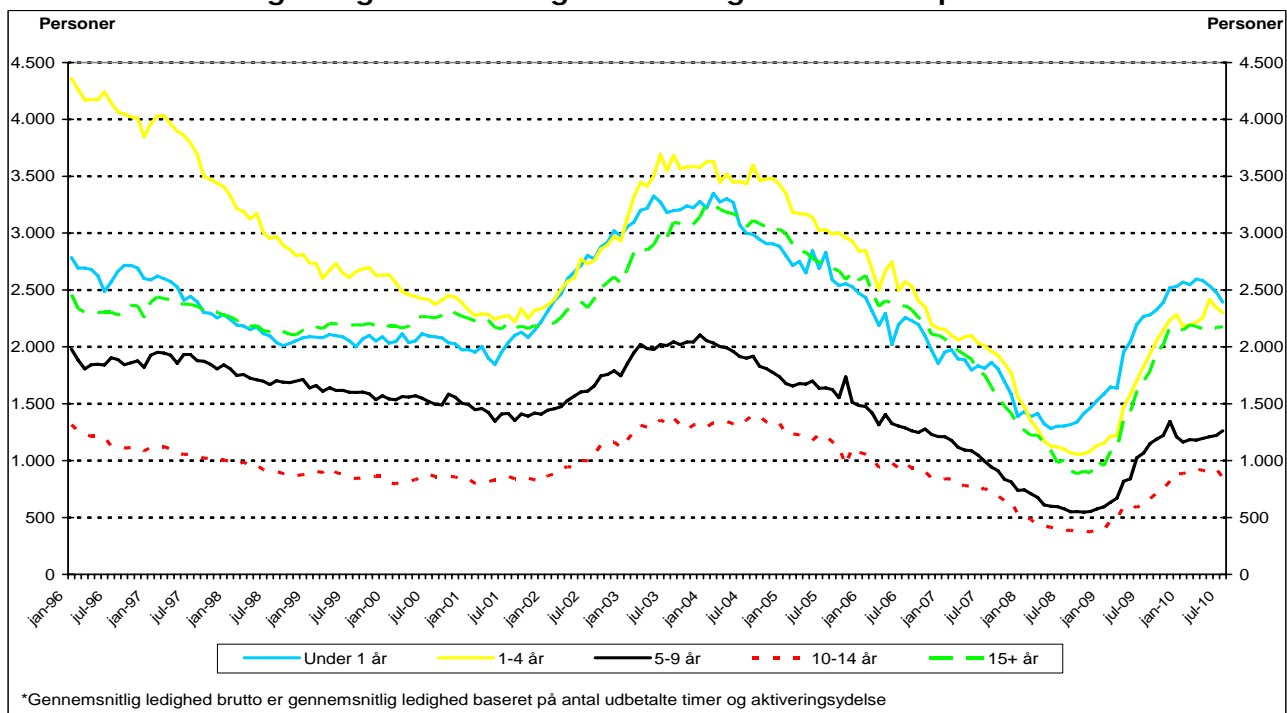
I perioden juli 2009 til juli 2010 er der tale om en stigning i antallet af ledige for alle kandidatgrupper undtagen gruppen med under 1 års kandidatalder. Størst var den procentvise stigningen for gruppen med en kandidatanciennitet på mellem 10-14 år med en stigning på 38,9 pct., hvilket svarer til en stigning i ledigheden for denne gruppe på 227 personer. Der ses et marginalet fald hos forsikrede med under 1 års kandidatanciennitet, hvor ledigheden faldt med 0,2 pct., sammenlignet med samme måned sidste år, hvilket svarer til et fald i ledigheden for denne gruppe på 4 personer.

Sæsonkorrigeret gennemsnitlig ledighed fordelt på kandidatalder



Kilde: AC's ledighedsstatistik samt egne beregninger.

Sæsonkorrigeret gennemsnitlig bruttoledighed* fordelt på kandidatalder



*Gennemsnitlig ledighed brutto er gennemsnitlig ledighed baseret på antal udbetalte timer og aktiveringsydelse

Kilde: AC's ledighedsstatistik samt egne beregninger.

Tabel 5.1. Ledighedsberørte – kandidatalder, juli 2010

	Under 1 år	1 - 4 år	5 - 9 år	10 - 14 år	Over 15 år	Uoplyst	I alt
Akad.ing.	0	1	1	17	149	0	168
Civ.ing.	152	177	85	54	237	0	705
Tek.ing.	1	2	3	61	507	0	574
Diplom ing.	148	196	163	130	10	0	647
Mag.Hum.	413	622	300	127	227	0	1.689
Mag.Bio/Geo	63	91	60	32	73	0	319
Mag.Mat/Fys	26	35	28	12	39	0	140
Mag.Samf.	22	36	26	8	28	0	120
Øvrige Mag.	151	218	111	84	116	1	681
Jordbrugsakad.	16	29	15	15	35	10	120
Mejeriing.	0	0	1	0	3	2	6
Levn.m.i&c	8	9	5	0	4	8	34
Dyrlæge	22	18	5	3	10	8	66
Farmaceut	29	30	15	7	29	11	121
Læge	44	15	14	3	7	21	104
Tandlæge	6	7	6	2	7	4	32
Arkitekt	82	196	142	47	150	65	682
Landinspek.	0	7	2	0	3	1	13
Bibliotekar	27	30	28	23	7	52	167
Musikudd.	4	0	0	3	9	7	23
Teolog	28	43	20	12	10	7	120
Psykolog	80	66	30	8	17	14	215
Jurist	55	33	24	18	51	36	217
Økonom	46	20	12	15	41	10	144
Samf.Adm.	232	148	94	49	66	50	639
Cand.Merc.	261	240	126	108	158	27	920
HA	32	24	28	20	138	1	243
HD	1	4	11	11	116	0	143
Komm. og Sprog	257	211	89	81	223	0	861
Cand. IT	25	41	14	1	0	2	83
Bac.Samf.	14	18	4	2	5	21	64
Bac.Hum.	25	52	39	48	53	0	217
Bac.Nat.	8	6	3	5	5	0	27
Andre	426	376	126	50	100	87	1.165
Total	2.704	3.001	1.630	1.056	2.633	445	11.469
Ingeniører i alt	301	376	252	262	903	0	2.094
Magistre i alt	675	1.002	525	263	483	1	2.949
DJØFere i alt	626	465	284	210	454	124	2.163

Tabel 5.2. Gennemsnitlig antal ledige – kandidatalder, juli 2010

	Under 1 år	1 - 4 år	5 - 9 år	10 - 14 år	Over 15 år	Uoplyst	I alt
Akad.ing.	0	1	1	14	113	0	129
Civ.ing.	92	130	67	39	186	0	513
Tek.ing.	0	1	3	42	392	0	438
Diplom ing.	110	148	124	103	9	0	494
Mag.Hum.	291	432	214	85	160	0	1.182
Mag.Bio/Geo	48	65	43	21	53	0	230
Mag.Mat/Fys	18	25	18	8	30	0	100
Mag.Samf.	17	25	17	5	22	0	86
Øvrige Mag.	109	161	87	60	76	1	494
Jordbrugsakad.	11	22	12	11	26	8	89
Mejeriing.	0	0	1	0	2	2	5
Levn.m.i&c	6	6	4	0	3	6	26
Dyrlæge	14	13	3	2	6	5	43
Farmaceut	18	20	11	5	23	7	85
Læge	9	11	8	2	4	16	49
Tandlæge	1	4	3	1	6	3	18
Arkitekt	47	141	104	31	112	46	480
Landinspek.	0	4	2	0	3	1	10
Bibliotekar	22	19	22	16	5	38	122
Musikudd.	2	0	0	2	6	5	14
Teolog	22	30	14	8	7	6	87
Psykolog	55	47	21	7	13	11	153
Jurist	36	24	19	14	39	26	158
Økonom	34	15	9	12	29	8	107
Samf.Adm.	170	105	69	34	50	34	462
Cand.Merc.	181	176	95	79	118	23	672
HA	13	15	21	16	106	1	172
HD	0	4	9	9	87	0	109
Komm. og Sprog	169	149	62	56	158	0	594
Cand. IT	14	33	12	1	0	1	61
Bac.Samf.	7	12	3	2	4	16	44
Bac.Hum.	17	36	31	33	37	0	154
Bac.Nat.	3	5	2	3	4	0	18
Andre	275	274	94	32	73	62	810
Total	1.811	2.154	1.203	751	1.962	323	8.204
Ingeniører i alt	202	280	195	197	700	0	1.573
Magistre i alt	482	708	379	180	341	1	2.090
DJØFere i alt	434	335	212	154	343	92	1.570

Tabel 5.3. Gennemsnitlig ledighedsprocent – kandidatalder, juli 2010

	Under 1 år	1 - 4 år	5 - 9 år	10 - 14 år	Over 15 år	Uoplyst	I alt
Akad.ing.	0,0	12,5	5,3	2,3	1,9	0,0	2,0
Civ.ing.	7,4	3,4	1,7	1,2	1,8	0,0	2,3
Tek.ing.	1,7	14,5	1,6	2,8	2,5	0,0	2,5
Diplom ing.	13,0	4,7	2,9	3,3	9,9	0,0	4,3
Mag.Hum.	22,5	8,6	3,9	2,9	1,9	0,0	5,1
Mag.Bio/Geo	18,5	5,0	2,5	1,4	1,4	0,0	2,7
Mag.Mat/Fys	8,9	3,8	1,9	0,8	1,0	0,0	1,7
Mag.Samf.	19,8	7,1	4,6	2,1	2,6	0,0	4,5
Øvrige Mag.	15,9	6,6	3,7	3,3	2,6	0,5	4,8
Jordbrugsakad.	16,4	5,8	1,9	1,8	1,4	1,8	2,2
Mejeriing.	-	0,0	2,3	0,0	1,0	6,9	1,5
Levn.m.i&c	11,0	4,0	2,5	0,0	2,0	2,1	2,9
Dyrlæge	15,1	4,6	1,0	0,8	0,9	2,1	2,3
Farmaceut	12,5	3,6	1,4	0,9	1,4	2,1	2,1
Læge	1,4	0,8	0,5	0,2	0,1	1,5	0,6
Tandlæge	1,1	1,4	1,1	0,5	0,6	1,4	0,9
Arkitekt	21,5	14,8	9,3	4,1	4,7	7,1	7,9
Landinspek.	0,0	4,8	1,0	0,0	0,7	1,5	1,2
Bibliotekar	38,7	5,4	4,1	3,3	1,2	1,5	2,8
Musikudd.	10,4	0,0	0,0	1,4	1,1	1,4	1,3
Teolog	35,3	9,9	3,9	2,6	1,1	2,5	4,6
Psykolog	18,8	4,4	1,8	1,2	0,9	2,1	3,1
Jurist	8,7	1,7	1,0	0,9	1,0	1,6	1,4
Økonom	16,9	2,3	0,9	0,9	1,2	0,9	1,6
Samf.Adm.	21,8	3,9	2,4	1,6	1,6	1,6	3,3
Cand.Merc.	15,6	4,7	2,3	2,2	2,2	1,6	3,5
HA	6,5	8,2	4,9	2,3	3,1	2,0	3,5
HD	0,8	6,4	2,1	1,3	2,6	0,0	2,4
Komm. og Sprog	16,6	8,7	4,6	4,3	4,1	-	6,4
Cand. IT	15,0	7,6	2,8	10,0	0,0	1,5	5,8
Bac.Samf.	11,3	12,5	8,1	3,8	3,5	3,4	5,4
Bac.Hum.	8,9	8,4	7,4	6,8	6,0	0,0	7,1
Bac.Nat.	9,2	11,0	2,7	4,4	2,6	0,0	4,4
Andre	7,8	5,9	3,0	2,8	3,5	1,3	4,2
Total	12,9	5,6	2,8	2,2	2,1	1,7	3,4
Ingeniører i alt	9,6	4,0	2,3	2,3	2,2	0,0	2,7
Magistre i alt	19,1	7,3	3,5	2,4	1,8	0,4	4,2
DJØFere i alt	15,7	3,9	2,1	1,7	1,8	1,5	2,8

Tabel 6. Antal deltagere i arbejdsmarkedspolitiske ordninger

Antallet af efterlønsmodtagere er næsten det samme som i juli måned i fjor. Antallet af akademikere på børnepasningsorlov er faldet med 43,6 pct. i forhold til juli sidste år. Antallet af akademikere i jobtræning er steget med 18,8 pct. i forhold til juli i fjor.

Antallet af akademikere i aktivering er steget meget kraftigt med hele 145,5 pct. i forhold til samme måned i fjor. Den kraftige stigning i aktiveringen skyldes dels indfasningen af ungereglerne, hvor man skal i obligatorisk aktivering efter 3 måneders ledighed og dels det faktum, at der er betydeligt flere ledige akademikere nu end for et år siden.

	2009	2010	Ændring 2009-2010 i pct.
Børnepasningsorlov	349	197	-43,6
Aktivering	571	1.402	145,5
Jobtræning	685	814	18,8
Efterløn	4.362	4.361	0,0

Kilde: AC's ledighedsstatistik samt egne beregninger.

Tabel 6. Antal deltagere i arbejdsmarkedspolitiske ordninger, juli 2010

	Børnepasnings- orlov	Aktivering	Efterløn	Jobtræning
Akad.ing.	5	24	192	0
Civ.ing.	14	124	202	0
Tek.ing.	11	71	897	0
Diplom ing.	3	152	1	0
Mag.Hum.	16	35	578	56
Mag.Bio/Geo	11	6	132	19
Mag.Mat/Fys	5	0	129	10
Mag.Samf.	2	0	73	3
Øvrige Mag.	9	14	218	20
Jordbrugsakad.	2	18	61	29
Mejeriing.	0	1	3	2
Levn.m.i&c	1	3	6	1
Dyrlæge	0	13	24	5
Farmaceut	9	22	70	14
Læge	7	4	43	0
Tandlæge	1	4	56	4
Arkitekt	3	142	211	126
Landinspek.	1	1	6	5
Bibliotekar	1	30	296	33
Musikudd.	1	4	42	1
Teolog	2	11	33	15
Psykolog	11	24	111	14
Jurist	16	31	221	30
Økonom	7	26	59	27
Samf.Adm.	15	114	82	127
Cand.Merc.	20	186	68	59
HA	5	44	43	29
HD	1	27	128	5
Komm. og Sprog	7	0	203	27
Cand. IT	1	14	0	9
Bac.Samf.	0	10	4	9
Bac.Hum.	4	11	24	7
Bac.Nat.	1	2	2	2
Andre	5	234	143	126
Total	197	1.402	4.361	814
Ingeniører i alt	33	371	1.292	0
Magistre i alt	43	55	1.130	108
DJØF'ere i alt	63	401	473	272

Tabel 7 Ledighedsberørte og gennemsnitlige ledige efter ledighedsanciennitet

På grund af overgang til nye regler (forkortelse af dagpengeperioden fra 4 til 2 år) bringes tabel 7.1-7.4 ikke i juli måned. Reviderede tabeller 7.1-7.4 med indarbejdelse af nye regler bringes fra og med august 2010.

Tabel A. Gennemsnitligt antal ledige i juli år for år

Tabellen viser ledighedsudviklingen i juli måned år for år i perioden 2003-2010.

Tabel B. Gennemsnitligt antal ledige i pct. af antal forsikrede i juli år for år

Tabellen viser gennemsnitligt antal ledige i pct. af antal forsikrede i juli måned år for år i perioden 2003-2010.

Tabel C. Gennemsnitligt antal ledige fordelt på regioner og store kommuner

Tabellen viser gennemsnitligt antal ledige (antal ledighedsberørte omregnet til fuldtidsledige) fordelt på arbejdsmarkedsregioner og de fire største kommuner.

Tabel D. Gennemsnitligt antal ledige i pct. af antal forsikrede fordelt på regioner og store kommuner

Tabellen viser det gennemsnitligt antal ledige i pct. af forsikrede i de respektive faggrupper fordelt på arbejdsmarkedsregioner i juli 2010. Region Syddanmark har den laveste ledighed med 2,9 pct. Ledigheden i Region Sjælland og Hovedstaden toppes med 3,6 pct., mens ledigheden i Region Midtjylland er på 3,4 pct. og i Region Nordjylland på 3,1 pct.

Tabel A. Gennemsnitligt antal ledige, juli 2010

	2003	2004	2005	2006	2007	2008	2009	2010
Akad.ing.	245	259	228	162	93	49	101	129
Civ.ing.	709	724	618	477	325	174	432	513
Tek.ing.	893	896	738	473	258	127	335	438
Diplom ing.	527	554	450	298	176	109	438	494
Mag.Hum.	1.922	2.152	2.056	1.772	1.496	917	1.126	1.182
Mag.Bio/Geo	573	590	549	431	332	168	206	230
Mag.Mat/Fys	191	267	193	159	127	76	79	100
Mag.Samf.	139	158	130	104	117	71	82	86
Øvrige Mag.	855	664	828	1.009	703	364	407	494
Agronom	106	116	102	81	63	30	37	55
Landsk.Arkt.	26	15	21	19	16	9	22	17
Hortonom	26	32	35	26	17	9	12	11
Forstkand.	28	31	32	17	16	5	5	5
Jordbrugsakad.	185	194	189	142	113	53	76	89
Mejeriing.	5	9	7	8	3	3	2	5
Levn.m.i&c	34	43	45	43	35	10	19	26
Dyrlæge	32	31	41	36	13	17	25	43
Farmaceut	59	76	79	50	43	34	58	85
Læge	36	52	75	47	57	19	29	49
Tandlæge	48	42	40	36	31	13	19	18
Arkitekt	694	647	578	417	312	209	537	480
Landinspek.	13	18	12	7	4	2	5	10
Bibliotekar	266	280	288	209	150	98	117	122
Musikudd.	60	59	53	57	42	15	13	14
Teolog	176	187	196	162	148	64	89	87
Psykolog	219	266	303	272	217	107	123	153
Jurist	385	345	297	276	181	73	127	158
Økonom	194	179	170	135	85	47	93	107
Samf.Adm.	598	604	553	517	411	243	356	462
Cand.Merc.	862	789	645	467	432	258	593	672
HA	293	304	233	151	138	77	139	172
HD	192	197	163	109	96	55	87	109
Komm. og Sprog	609	580	571	459	365	210	416	594
Cand. IT	45	61	53	53	38	24	48	61
Bac.Samf.	33	31	29	39	33	13	27	44
Bac.Hum.	291	319	318	282	228	122	153	154
Bac.Nat.	35	40	41	29	24	13	18	18
Andre	188	40	131	228	249	224	600	810
Total	11.605	11.658	10.900	9.118	7.075	4.055	6.976	8.204
Ingeniører i alt	2.374	2.433	2.034	1.410	852	459	1.307	1.573
Magistre i alt	3.679	3.832	3.755	3.475	2.775	1.596	1.901	2.090
DJØFere i alt	2.332	2.221	1.898	1.546	1.248	697	1.308	1.570

Tabel B. Gennemsnitligt antal ledige i pct. af forsikrede, juli 2010

	2003	2004	2005	2006	2007	2008	2009	2010
Akad.ing.	3,2	3,4	3,1	2,3	1,3	0,7	1,5	2,0
Civ.ing.	3,9	3,9	3,2	2,4	1,6	0,8	2,0	2,3
Tek.ing.	3,8	4,0	3,4	2,3	1,3	0,7	1,8	2,5
Diplom ing.	8,4	7,7	5,7	3,4	1,9	1,1	4,1	4,3
Mag.Hum.	10,2	11,2	10,3	8,8	7,0	4,2	5,1	5,1
Mag.Bio/Geo	7,8	7,4	6,8	5,3	4,0	2,0	2,4	2,7
Mag.Mat/Fys	3,2	4,3	3,1	2,6	2,1	1,3	1,3	1,7
Mag.Samf.	8,5	9,1	7,5	6,0	6,4	3,9	4,4	4,5
Øvrige Mag.	11,9	8,7	9,6	10,5	7,4	3,8	4,1	4,8
Jordbrugsakad.	4,7	5,0	4,8	3,6	2,8	1,3	1,9	2,2
Mejeriing.	1,4	2,5	2,0	2,2	0,7	0,9	0,6	1,5
Levn.m.i&c	5,2	6,2	6,0	5,4	4,1	1,3	2,4	2,9
Dyrlæge	2,1	1,9	2,5	2,2	0,8	1,0	1,4	2,3
Farmaceut	1,8	2,3	2,2	1,4	1,2	0,9	1,5	2,1
Læge	0,4	0,6	0,9	0,5	0,6	0,2	0,3	0,6
Tandlæge	2,3	2,0	1,9	1,7	1,5	0,6	0,9	0,9
Arkitekt	12,9	11,7	10,2	7,3	5,3	3,5	8,8	7,9
Landinspek.	1,7	2,3	1,5	0,9	0,5	0,2	0,6	1,2
Bibliotekar	5,3	5,6	5,8	4,3	3,2	2,1	2,6	2,8
Musikudd.	4,7	4,8	4,4	4,8	3,6	1,3	1,2	1,3
Teolog	10,3	10,6	10,9	8,8	8,0	3,4	4,7	4,6
Psykolog	6,3	7,0	7,4	6,4	4,9	2,4	2,6	3,1
Jurist	4,0	3,5	2,9	2,6	1,7	0,7	1,2	1,4
Økonom	3,3	3,0	2,8	2,2	1,4	0,7	1,5	1,6
Samf.Adm.	6,8	6,9	5,8	4,7	3,5	2,0	2,8	3,3
Cand.Merc.	6,4	5,8	4,4	2,9	2,6	1,5	3,3	3,5
HA	5,7	6,0	4,5	3,0	2,8	1,6	2,8	3,5
HD	3,4	3,5	2,9	2,0	1,9	1,1	1,8	2,4
Komm. og Sprog	7,5	7,1	7,1	5,7	4,5	2,6	5,0	6,4
Cand. IT	25,5	19,0	11,5	8,5	5,2	3,0	5,2	5,8
Bac.Samf.	9,1	8,0	6,7	8,5	6,1	2,1	3,8	5,4
Bac.Hum.	18,4	17,8	17,5	14,7	12,1	6,4	7,6	7,1
Bac.Nat.	10,8	11,6	11,4	8,0	6,7	3,7	4,9	4,4
Andre	7,9	5,0	5,3	4,4	3,6	2,4	4,7	4,2
Total	6,0	5,9	5,3	4,3	3,3	1,8	3,1	3,4
Ingeniører i alt	4,3	4,4	3,6	2,5	1,5	0,8	2,3	2,7
Magistre i alt	9,0	9,0	8,5	7,6	5,9	3,4	3,9	4,2
DJØFere i alt	5,5	5,1	4,2	3,2	2,5	1,4	2,5	2,8

Tabel C. Gennemsnitligt antal ledige fordelt på regioner og store kommuner

	Sjælland og Hoved- staden	Syd- danmark	Midt- jylland	Nord- jylland	København	Århus	Aalborg	Odense	Hele Landet
Akad.ing.	89	10	18	13	16	4	7	1	129
Civ.ing.	338	37	60	77	116	27	55	12	513
Tek.ing.	188	122	98	30	23	38	8	28	438
Diplom ing.	217	107	144	25	69	71	17	39	494
Mag.Hum.	702	120	294	63	463	207	39	60	1.182
Mag.Bio/Geo	144	23	56	5	77	39	4	13	230
Mag.Mat/Fys	66	13	14	7	33	9	5	7	100
Mag.Samf.	59	4	16	6	47	15	5	1	86
Øvrige Mag.	308	49	114	22	196	72	16	30	494
Jordbrugsakad.	65	9	12	3	27	2	2	2	89
Mejeriing.	0	2	3	0	0	3	0	0	5
Levn.m.i&c	22	1	3	0	8	0	0	0	26
Dyrlæge	32	5	4	2	10	0	0	2	43
Farmaceut	77	3	5	1	31	3	0	1	85
Læge	34	6	8	0	13	6	0	2	49
Tandlæge	13	3	2	0	4	2	0	1	18
Arkitekt	318	21	131	7	208	101	2	2	480
Landinspek.	3	1	2	4	0	0	1	0	10
Bibliotekar	85	11	8	18	44	2	15	2	122
Musikudd.	9	2	3	1	2	2	0	1	14
Teolog	48	10	26	4	23	16	1	0	87
Psykolog	103	10	35	6	61	23	4	5	153
Jurist	111	9	31	6	53	21	3	3	158
Økonom	73	5	24	5	38	16	3	2	107
Samf.Adm.	332	47	47	34	204	36	27	25	462
Cand.Merc.	435	67	130	36	211	88	28	24	672
HA	102	33	26	11	28	13	7	7	172
HD	68	16	17	8	12	10	5	2	109
Komm. og Sprog	365	71	126	31	214	76	23	25	594
Cand. IT	42	6	8	4	27	6	4	1	61
Bac.Samf.	32	0	8	4	16	6	3	0	44
Bac.Hum.	101	15	27	10	67	18	6	8	154
Bac.Nat.	12	1	3	1	7	3	1	0	18
Andre	547	83	132	46	306	80	39	35	810
Total	5.139	921	1.633	486	2.656	1.017	329	341	8.204
Ingeniører i alt	832	276	320	144	224	140	87	81	1.573
Magistre i alt	1.278	210	495	102	817	342	70	111	2.090
DJØFere i alt	1.053	160	257	92	535	174	67	60	1.570

Tabel D. Gennemsnitligt antal ledige i pct. af antal forsikrede fordelt på regioner og store kommuner

	Sjælland og Hoved- staden	Syd- danmark	Midt- jylland	Nord- jylland	København	Århus	Aalborg	Odense	Hele Landet
Akad.ing.	1,9	2,2	2,8	2,4	2,6	2,5	2,3	1,5	2,0
Civ.ing.	2,3	1,9	2,2	2,6	3,2	2,5	2,5	3,0	2,3
Tek.ing.	2,5	2,7	2,2	3,7	2,6	2,9	2,6	3,3	2,5
Diplom ing.	4,3	4,1	4,5	5,4	4,4	5,7	6,7	5,1	4,3
Mag.Hum.	5,6	3,7	5,6	3,8	7,5	6,7	3,9	5,0	5,1
Mag.Bio/Geo	2,8	2,2	3,0	1,6	4,5	4,2	3,0	3,7	2,7
Mag.Mat/Fys	2,0	1,9	1,0	2,3	3,0	1,1	2,9	2,7	1,7
Mag.Samf.	5,6	2,3	3,5	3,6	8,2	5,3	4,9	1,9	4,5
Øvrige Mag.	5,1	4,1	5,3	3,2	6,8	5,6	3,9	7,5	4,8
Jordbrugsakad.	2,9	1,3	1,4	1,4	5,0	2,0	3,6	2,6	2,2
Mejeriing.	0,0	3,4	2,3	0,0	0,0	6,8	0,0	0,0	1,5
Levn.m.i&c	3,2	1,6	3,2	0,0	3,6	0,0	0,0	0,0	2,9
Dyrlæge	3,2	1,5	1,2	1,3	4,8	0,0	0,0	7,4	2,3
Farmaceut	2,3	1,1	2,1	1,1	3,4	3,7	0,0	1,6	2,1
Læge	0,8	0,4	0,4	0,0	0,9	0,5	0,0	0,3	0,6
Tandlæge	1,3	0,9	0,4	0,0	1,4	0,7	0,0	1,8	0,9
Arkitekt	8,4	5,5	7,8	3,9	10,5	8,6	1,8	2,9	7,9
Landinspek.	1,1	0,7	1,1	1,9	0,0	0,0	0,7	0,0	1,2
Bibliotekar	3,2	1,9	1,2	4,3	4,9	0,9	6,5	1,7	2,8
Musikudd.	1,8	0,9	1,3	0,9	1,4	2,5	0,0	2,2	1,3
Teolog	5,8	2,8	5,2	2,2	9,5	10,0	1,7	0,0	4,6
Psykolog	3,7	1,9	2,6	1,9	5,1	2,7	2,0	4,1	3,1
Jurist	1,4	1,0	1,9	1,8	2,0	2,6	1,7	1,6	1,4
Økonom	1,6	0,8	2,3	2,0	2,7	2,9	1,9	1,0	1,6
Samf.Adm.	3,5	3,7	2,8	4,4	4,5	3,9	4,7	5,5	3,3
Cand.Merc.	3,7	3,2	3,3	3,1	5,0	4,3	3,7	4,4	3,5
HA	4,1	3,6	2,3	3,2	5,0	3,3	3,9	4,5	3,5
HD	2,7	1,9	1,9	2,5	3,7	3,4	3,5	1,4	2,4
Komm. og Sprog	6,7	6,2	6,1	7,3	10,1	7,0	9,3	8,5	6,4
Cand. IT	5,3	8,7	6,3	8,9	6,2	7,7	10,0	3,7	5,8
Bac.Samf.	6,0	0,0	6,5	8,0	5,7	7,9	8,3	0,0	5,4
Bac.Hum.	7,7	7,4	5,9	6,8	9,0	6,2	6,2	8,5	7,1
Bac.Nat.	4,7	2,2	3,9	5,9	6,4	8,1	11,1	0,0	4,4
Andre	5,0	3,9	3,6	2,9	5,6	3,6	3,5	4,7	4,2
Total	3,6	2,9	3,4	3,1	5,3	4,4	3,4	4,0	3,4
Ingeniører i alt	2,6	2,9	2,9	3,0	3,4	3,7	2,8	3,9	2,7
Magistre i alt	4,6	3,3	4,4	3,3	6,6	5,3	3,9	4,9	4,2
DJØFere	2,9	2,8	2,7	3,2	4,0	3,7	3,6	3,9	2,8

Akad.ing.	Akademiingeniører
Civ.ing.	Civilingeniører
Tek.ing.	Teknikumingeniører
Diploming.	Diplomingeniører
Mag.Hum.	Medlemmer af Magistrenes Arbejdsløshedskasse med en humanistisk kandidatuddannelse
Mag.Bio/Geo	Kandidatretninger indenfor biologi, geologi, geografi og legemsøvelser
Mag.Mat/Fys	Kandidatretninger indenfor matematik, datalogi, fysik, kemi og biokemi
Mag.Samf.	Kandidatretninger indenfor kultursociologi, antropologi, samfundsfag og aktuarer
Øvrige Mag.	Medlemmer af Magistrenes Arbejdsløshedskasse, som ikke kan placeres under de andre magisterkategorier
Jordbrugsakad.	Bachelorer og kandidater uddannet fra KULIFE (tidligere KVL) - Cand.agro., cand.silv., cand.hort., cand.hort.arch., cand.oecon.agro., cand.scient., cand.scient.oecon. med mange forskellige tillægstitler inden for de nævnte kandidattitler.
Mejeriing.	Cand.lact.
Levn.m.i&c	Levnedsmiddelingenører og kandidater (tidligere bromatologer)
Dyrlæge	Cand.med.vet.
Farmaceut	Cand.pharm.
Læge	Cand.med.
Tandlæge	Cand.odont.
Arkitekt	Cand.arch.
Landinspek.	Cand.geom.
Bibliotekar	Bibliotekar D.B. og cand.scient.bibl.
Musikudd.	Musikuddannede medlemmer af AAK
Teolog	Cand.teol.
Psykolog	Cand.psych.
Jurist	Cand.jur.
Økonom	Cand.oecon., cand.polit. og cand.scient.oecon.
Samf.Adm.	Cand.scient.pol., cand.rer.soc., cand.tech.soc., cand. scient.adm., cand.adm.pol., cand.negot., cand.comm., kand.-samf. og cand.-scient.soc.
Cand.Merc.	Alle retninger indenfor cand.merc-uddannelserne.
HA	Alle retninger indenfor HA-uddannelserne
HD	Alle retninger indenfor HD-uddannelserne
Komm. og sprog	Alle medlemmer af arbejdsløsheds-kassen for Journalistisk, Kommunikation og Sprog bortset fra journalisterne.
Cand.IT	Cand.IT
Bac.Samf.	Bacheloruddannelse indenfor det samfundsvidenskabelige område
Bac.Hum.	Bacheloruddannelse indenfor det humanistiske område
Bac.Nat.	Bacheloruddannelse indenfor det naturvidenskabelige område
Andre	Kiropraktorer og medlemmer af AAK, CA og IAK som ikke kan placeres indenfor en af de øvrige uddannelseskategorier - f.eks. medlemmer med en udenlandsk uddannelse.

AC's ledighedsstatistik bygger på data fra Akademikernes Arbejdsløshedskasse, Afdelingen Kommunikation og Sprog, Ingeniørernes Arbejdsløshedskasse, Magistrenes Arbejdsløshedskasse samt Civiløkonomernes a-kasse.

AC-områdetets fem a-kasser afleverer månedligt data til AC's ledighedsstatistik samtidig med, at de afleverer data til Danmarks Statistiks Centrale Register for Arbejdsmarkedsstatistik (CRAM). Det betyder at der er tidsmæssig overensstemmelse mellem AC's ledighedsstatistik og den officielle månedlige ledighedsstatistik fra Danmarks Statistik.

Perioden følger dagpengeperioden, som normalt slutter den næstsidste søndag i den pågældende kalendermåned.

AC's ledighedsstatistik er udarbejdet efter de samme principper som den officielle ledighedsstatistik fra Danmarks Statistik. Det vil sige, at den er baseret på dagpengeudbetalinger fra a-kasserne. Derudover er der suppleret med oplysninger om uddannelse, dimissionstidspunkt, aktivering, orlov og efterløn.

Ledigheden er stærkt påvirket af et årligt sæsonmønster, som kan gøre det svært at vurdere den underliggende udvikling i ledigheden. Derfor sæsonkorrigerer AC udvalgte tidsserier i publikationen. Dette gøres ved en statistik metode, der finder det årlige sæsonmønster og trækker dette ud af tidsserien. Dermed fås den sæsonkorrigerede tidsserie, som vises i publikationen.

AC's ledighedsstatistik tegner et billede af akademikernes aktuelle ledighedssituation – også regionalt og lokalt. Detaljerede tabeller for hver beskæftigelsesregion og kommune findes på www.ac.dk. Endvidere indeholder publikationen tabeller og figurer, der belyser udviklingen siden 2002.

I tilknytning hertil skal bemærkes, at man ikke kan sammenligne alle uddannelsesgrupperne tilbage i tiden, idet der med mellemrum er sket enkelte justeringer af uddannelsesgrupperne. En nærmere beskrivelse af den nuværende uddannelsesgruppering findes på publikationens næstsidste side.